

雇 用 こうち 2014

労働市場月報(3月分)

平成26年5月号 No. 550



竹林寺（高知市五台山）

〈今月の記事〉

- | | |
|--|-----------------------------|
| ・ 3月雇用動向 1～9 | ・ 育児休業給付金の支給率を上げます 11 |
| ・ 『求人拡大に関する協定』を締結、
最低賃金ワン・ストップ相談のご案内 10 | ・ 労働保険の年度更新について 12～14 |

高知労働局職業安定部

(高知労働局ホームページ <http://kochi-roudoukyoku.jsite.mhlw.go.jp>)

最近の雇用失業情勢（平成26年3月）

【ポイント】

- 雇用失業情勢は改善している
- 有効求人倍率は0.82倍で、前月に比べて0.01ポイント上昇し、過去最高を更新
- 新規求人数は前年同月比で12か月連続増加
- 新規求職者数は前年同月比で14か月連続減少

1 有効求人倍率

- 県内有効求人倍率（季節調整値）は0.82倍で、前月の0.81倍から0.01ポイント、前年同月の0.67倍から0.15ポイントの上昇となった。
- 正社員有効求人倍率（原数値、パートを除く）は0.41倍で、前月を0.04ポイント下回り、前年同月を0.09ポイント上回った。
- 安定所別の有効求人倍率（原数値）は、高知所0.95倍、須崎所0.99倍、四万十所0.87倍、安芸所0.74倍、いの所0.46倍となった。

2 求人の動き

- 新規求人数は、前年同月比1.4%（76人）増の5,461人となり、12か月連続で前年同月を上回った。
新規求人数を産業別に前年同月と比較すると、主な産業では農、林、漁業（11.6%増）、建設業（18.6%増）、製造業（34.3%増）、運輸業、郵便業（0.8%増）、卸売業、小売業（1.4%増）、宿泊業、飲食サービス業（17.0%増）、医療、福祉（4.4%増）などで増加となり、生活関連サービス業、娯楽業（8.1%減）、サービス業（0.7%減）、公務、その他（29.5%減）で減少した。
- パート新規求人を見ると、前年同月比0.7%（15人）増の2,167人で、新規求人全体の39.7%を占めている。
- 有効求人数は、前年同月比9.3%（1,231人）増の14,520人となり、54か月連続で前年同月を上回った。
- 正社員有効求人数（パートを除く）は5,130人で前年同月比17.2%（751人）増となり、前月比では1.9%（99人）減となった。有効求人全数に占める割合は35.3%で前月から2.0ポイント低下した。

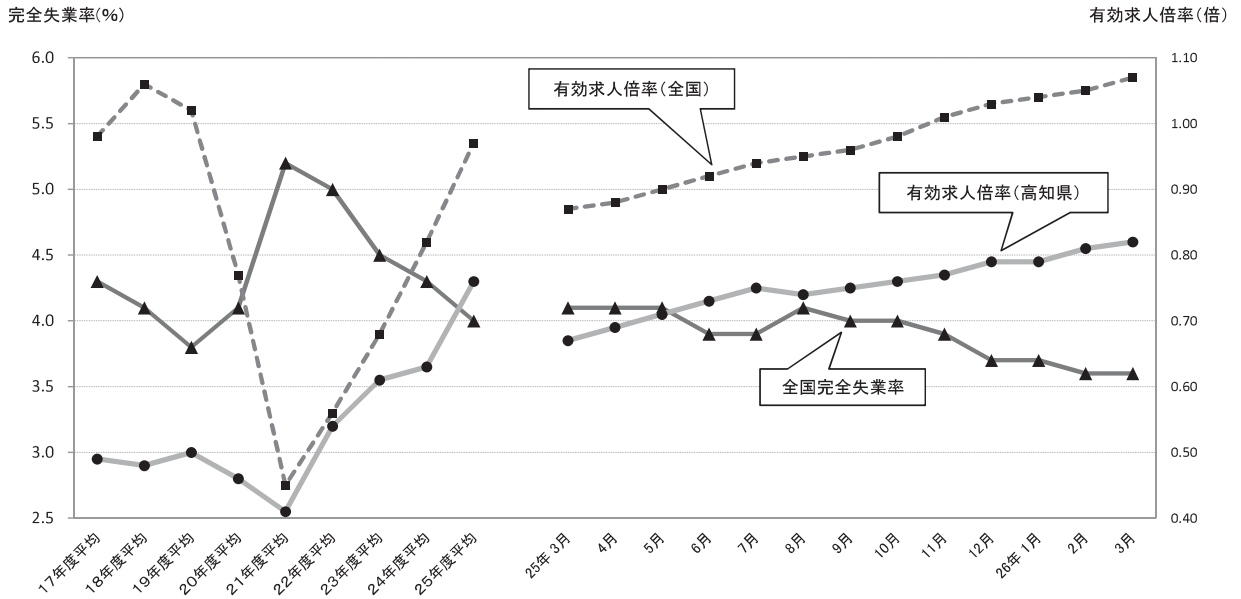
3 求職の動き

- 新規求職者数は、前年同月比10.5%（510人）減の4,351人となり、14か月連続で前年同月を下回った。
このうち、パート求職者は、前年同月比0.3%（3人）減の1,079人で、新規求職者全体の24.8%を占めている。
パートを含む新規常用求職者数4,323人について態様別に前年同月比で見ると、在職中の者は1.8%減の1,435人、離職者は12.4%減の2,336人、無業者は21.4%減の552人となった。離職者の内訳をみると、事業主都合離職者は、前年同月比15.8%減の878人、自己都合離職者は前年同月比9.3%減の1,371人となった。
- 有効求職者数は、前年同月比8.4%（1,529人）減の16,674人となり、13か月連続で前年同月を下回った。

4 就職状況

- 就職件数は、前年同月比0.7%（13件）増の2,013件となり、2か月ぶりに前年同月を上回った。
このうちパートは、前年同月比9.9%（59件）減の536件で、就職件数全体の26.6%を占めている。

有効求人倍率・完全失業率の推移(季節調整値)



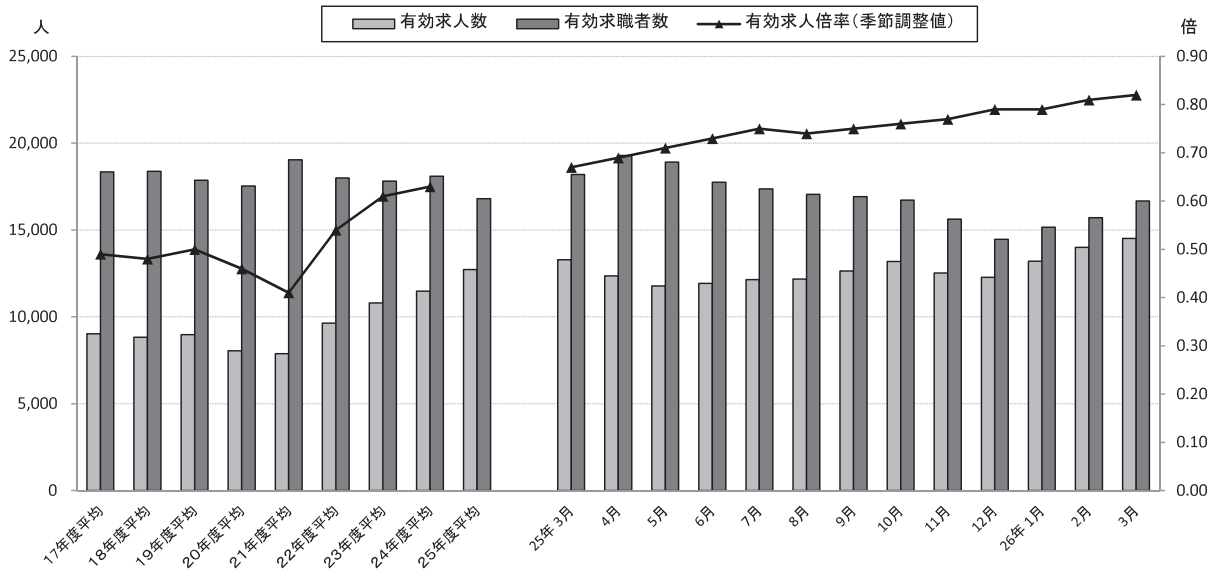
	17年度平均	18年度平均	19年度平均	20年度平均	21年度平均	22年度平均	23年度平均	24年度平均	25年度平均	25年3月	4月	5月	6月	7月	8月	9月	10月	11月	12月	26年1月	2月	3月
有効求人倍率(高知県)	0.49	0.48	0.50	0.46	0.41	0.54	0.61	0.63	0.76	0.67	0.69	0.71	0.73	0.75	0.74	0.75	0.76	0.77	0.79	0.79	0.81	0.82
有効求人倍率(全国)	0.98	1.06	1.02	0.77	0.45	0.56	0.68	0.82	0.97	0.87	0.88	0.90	0.92	0.94	0.95	0.96	0.98	1.01	1.03	1.04	1.05	1.07
全国完全失業率	4.3	4.1	3.8	4.1	5.2	5.0	4.5	4.3	4.0	4.1	4.1	4.1	3.9	3.9	4.1	4.0	4.0	3.9	3.7	3.7	3.6	3.6

※ 有効求人倍率の季節調整法はセンサス局法Ⅱ(X-12-ARIMA)による。なお、平成25年12月以前の数値は、新季節指数により改訂されている。

※ 完全失業率(平成25年12月以前の数値は新季節指数により改訂されている。)

※ 年度平均は実数値

有効求人数・有効求職者数の推移(実数値)



	17年度平均	18年度平均	19年度平均	20年度平均	21年度平均	22年度平均	23年度平均	24年度平均	25年度平均	25年3月	4月	5月	6月	7月	8月	9月	10月	11月	12月	26年1月	2月	3月
有効求人数	9,033	8,834	8,971	8,045	7,877	9,647	10,794	11,484	12,729	13,289	12,358	11,782	11,928	12,151	12,179	12,637	13,190	12,525	12,273	13,200	14,005	14,520
有効求職者数	18,340	18,375	17,861	17,538	19,045	18,004	17,815	18,092	16,804	18,203	19,295	18,911	17,757	17,376	17,047	16,919	16,716	15,624	14,487	15,158	15,703	16,674

※ 季節調整法はセンサス局法Ⅱ(X-12-ARIMA)による。なお、有効求人倍率の平成25年12月以前の数値は、新季節指数により改訂されている。

職業紹介状況（学卒を除きパートタイムを含む）

項目 年度月	A 新規求職申込件数			B 月間有効求職者数			C 新規求人数		D 月間有効求人数		E 就職件数					就職率 (%)	求人倍率 (実数)		求人倍率 (季節調整値)		
	常用	45歳以上		常用	45歳以上		常用		常用		常用	県外	45歳以上	(保) 受給者	E/A×100	新規C/A	有効D/B	新規	有効		
平成23年度	52,831	51,793	18,797	213,781	211,291	87,788	53,721	47,035	129,533	116,803	17,308	14,312	1,180	5,285	3,682	32.8	1.02	0.61	-	-	
24	52,027	50,868	19,015	217,098	214,663	90,623	55,467	48,724	137,813	124,694	17,512	14,486	1,163	5,443	3,912	33.7	1.07	0.63	-	-	
25	48,672	47,637	18,088	201,647	199,406	85,465	60,469	52,777	152,748	136,826	17,180	14,345	1,115	5,471	3,825	35.3	1.24	0.76	-	-	
平成25年3月	4,861	4,830	1,793	18,203	18,130	7,270	5,385	4,682	13,289	11,941	2,000	1,607	96	673	364	41.1	1.11	0.73	1.10	0.67	
4	6,103	6,026	2,434	19,295	19,171	8,037	5,124	4,723	12,358	11,401	1,883	1,631	88	600	361	30.9	0.84	0.64	1.14	0.69	
5	4,330	4,298	1,548	18,911	18,792	7,934	4,715	4,217	11,782	10,847	1,711	1,502	123	512	406	39.5	1.09	0.62	1.18	0.71	
6	3,534	3,481	1,283	17,757	17,652	7,542	4,656	4,102	11,928	10,922	1,362	1,137	94	439	312	38.5	1.32	0.67	1.24	0.73	
7	4,149	3,867	1,671	17,376	17,019	7,524	4,979	4,456	12,151	11,055	1,402	1,170	125	424	329	33.8	1.20	0.70	1.19	0.75	
8	3,872	3,711	1,461	17,047	16,586	7,447	4,743	4,282	12,179	11,123	1,226	1,055	75	407	304	31.7	1.22	0.71	1.20	0.74	
9	4,028	3,936	1,480	16,919	16,650	7,270	4,815	3,952	12,637	11,170	1,336	1,166	127	402	287	33.2	1.20	0.75	1.20	0.75	
10	3,888	3,843	1,445	16,716	16,567	7,156	5,455	4,624	13,190	11,463	1,487	1,212	95	479	385	38.2	1.40	0.79	1.23	0.76	
11	3,203	3,141	1,166	15,624	15,509	6,652	4,707	4,015	12,525	10,913	1,155	954	66	397	244	36.1	1.47	0.80	1.22	0.77	
12	2,769	2,686	985	14,467	14,316	6,159	4,220	3,405	12,273	10,613	1,211	905	83	373	308	43.7	1.52	0.85	1.28	0.79	
平成26年1月	4,477	4,377	1,573	15,158	14,963	6,351	6,137	5,310	13,200	11,748	1,129	899	67	336	270	25.2	1.37	0.87	1.33	0.79	
2	3,968	3,948	1,436	15,703	15,575	6,509	5,457	4,939	14,005	12,590	1,265	1,082	66	408	251	31.9	1.38	0.89	1.35	0.81	
3	4,351	4,323	1,606	16,674	16,606	6,884	5,461	4,752	14,520	12,981	2,013	1,632	106	694	368	46.3	1.26	0.87	1.37	0.82	
増減比 (%)	前月	9.7	9.5	11.8	6.2	6.6	5.8	0.1 ▲	3.8	3.7	3.1	59.1	50.8	60.6	70.1	46.6	14.4 (ポイント) ▲	0.12 (ポイント) ▲	0.02 (ポイント) ▲	0.02 (ポイント)	0.01 (ポイント)
	前年同月	▲ 10.5	▲ 10.5	▲ 10.4	▲ 8.4	▲ 8.4	▲ 5.3	1.4	1.5	9.3	8.7	0.7	1.6	10.4	3.1	1.1	5.2 (ポイント)	0.15 (ポイント)	0.14 (ポイント)	0.27 (ポイント)	0.15 (ポイント)
安定所別	高知	2,735	2,723	985	10,878	10,841	4,368	3,647	3,130	10,280	9,151	1,157	935	68	383	225	42.3	1.33	0.95	※	※
	須崎	310	307	116	1,171	1,166	558	498	433	1,164	1,070	162	144	8	50	25	52.3	1.61	0.99	※	※
	四万十	456	447	174	1,602	1,587	695	579	522	1,398	1,235	195	167	10	56	41	42.8	1.27	0.87	※	※
	安芸	311	307	117	989	983	426	284	249	735	663	116	104	7	38	24	37.3	0.91	0.74	※	※
	いの	539	539	214	2,034	2,029	837	453	418	943	862	383	282	13	167	53	71.1	0.84	0.46	※	※

(注) 季節調整法はセンサス局法Ⅱ (X-12-ARIMA) による。なお、求人倍率 (季節調整値) の平成25年12月以前の数値は、新季節指数により改訂されている。

産業別・規模別新規求人状況

産 業		総 数				
					パートタイム	
		26年3月	25年3月	前年同月比(%)	26年3月	25年3月
A, B 農 業 , 林 業 , 漁 業 (01~04)		96	86	11.6	47	39
C 鉱 業 , 採 石 , 砂 利 採 取 業 (05)		1	1	0.0	0	0
D 建 設 業 (06~08)		300	253	18.6	8	8
06 総 合 工 事 業		221	139	59.0	8	0
E 製 造 業 (09~32)		329	245	34.3	80	67
09 食 料 品 製 造 業		148	97	52.6	61	49
10 飲 料 ・ た ば こ ・ 飼 料 製 造 業		3	3	0.0	0	0
11 織 維 工 業		14	9	55.6	0	1
12 木 材 ・ 木 製 品 製 造 業		12	13	▲ 7.7	2	1
13 家 具 ・ 装 備 品 製 造 業		1	0		0	0
14 パ ル プ ・ 紙 ・ 紙 加 工 品 製 造 業		9	7	28.6	2	2
15 印 刷 ・ 同 関 連 業		9	12	▲ 25.0	1	0
16 化 学 工 業		8	1	700.0	2	0
17 石 油 製 品 ・ 石 炭 製 品 製 造 業		0	0		0	0
18 プ ラ ス チ ッ ク 製 品 製 造 業		8	6	33.3	2	2
19 ゴ ム 製 品 製 造 業		0	0		0	0
21 窯 業 ・ 土 石 製 品 製 造 業		10	11	▲ 9.1	0	2
22 鉄 鋼 業		6	0		1	0
23 非 鉄 金 属 製 造 業		0	0		0	0
24 金 属 製 品 製 造 業		17	16	6.3	0	1
25 は ん 用 機 械 器 具 製 造 業		22	19	15.8	1	1
26 生 産 用 機 械 器 具 製 造 業		26	26	0.0	0	0
27 業 務 用 機 械 器 具 製 造 業		2	2	0.0	0	0
28 電 子 部 品 ・ デ バ イ ス ・ 電 子 回 路 製 造 業		3	5	▲ 40.0	3	5
29 電 気 機 械 器 具 製 造 業		16	8	100.0	4	1
30 情 報 通 信 機 械 器 具 製 造 業		0	0		0	0
31 輸 送 用 機 械 器 具 製 造 業		12	9	33.3	1	1
20, 32 そ の 他 の 製 造 業		3	1	200.0	0	1
F 電 気 ・ ガ ス ・ 熱 供 給 ・ 水 道 業 (33~36)		2	1	100.0	0	0
G 情 報 通 信 業 (37~41)		36	57	▲ 36.8	13	13
39 情 報 サ ー ビ ス 業		13	20	▲ 35.0	3	6
H 運 輸 業 , 郵 便 業 (42~49)		131	130	0.8	35	45
I 卸 売 業 , 小 売 業 (50~61)		1,131	1,115	1.4	780	777
50~55 卸 売 業		145	147	▲ 1.4	52	41
56~61 小 売 業		986	968	1.9	728	736
J 金 融 業 , 保 険 業 (62~67)		60	41	46.3	12	7
K 不 動 産 業 , 物 品 賃 貸 業 (68~70)		38	53	▲ 28.3	22	29
L 学 術 研 究 , 専 門 ・ 技 術 サ ー ビ ス 業 (71~74)		128	67	91.0	19	11
M 宿 泊 業 , 飲 食 サ ー ビ ス 業 (75~77)		516	441	17.0	322	287
75 宿 泊 業		167	135	23.7	95	64
76 飲 食 店		315	271	16.2	206	203
N 生 活 関 連 サ ー ビ ス 業 , 娯 楽 業 (78~80)		159	173	▲ 8.1	49	72
O 教 育 , 学 習 支 援 業 (81, 82)		250	243	2.9	148	156
P 医 療 , 福 祉 (83~85)		1,231	1,179	4.4	398	384
83 医 療 業		569	534	6.6	138	114
85 社 会 保 険 ・ 社 会 福 祉 ・ 介 護 事 業		660	636	3.8	260	264
Q 複 合 サ ー ビ ス 事 業 (86, 87)		63	65	▲ 3.1	16	19
R サ ー ビ ス 業 (他 に 分 類 さ れ な い も の) (88~96)		413	416	▲ 0.7	107	127
S, T 公 務 , そ の 他 (97, 98, 99)		577	819	▲ 29.5	111	111
合 計		5,461	5,385	1.4	2,167	2,152
事 業 所 規 模 別	29人以下	3,517	3,290	6.9	1,529	1,496
	30~99人	1,166	1,218	▲ 4.3	418	401
	100~299人	552	613	▲ 10.0	192	219
	300~499人	50	59	▲ 15.3	16	17
	500~999人	53	66	▲ 19.7	7	16
	1,000人以上	123	139	▲ 11.5	5	3

(注) 平成19年11月改定の「日本標準産業分類」に基づく区分による。

求人・求職・就職バランスシート(パートを含む常用)

26年3月

職業	求人倍率 (倍)	有効求人 (人)	有効求職(人)			就職件数(人)		
			合計	男	女	合計	男	女
職業計	0.78	12,981	16,606	7,042	9,552	1,632	562	1,069
管理的職業	2.20	77	35	32	3	5	4	1
専門的・技術的職業	1.40	2,764	1,976	604	1,372	412	96	316
建築・土木技術者等	4.17	429	103	99	4	13	11	2
医師、薬剤師等	6.31	183	29	3	26	3	2	1
保健師、助産師、看護師	1.88	914	486	21	465	92	4	88
社会福祉の専門的職業	0.98	495	507	80	427	111	25	86
事務的職業	0.26	1,134	4,401	713	3,687	381	60	321
一般事務員	0.21	853	4,097	577	3,519	324	49	275
会計事務員	0.60	78	130	36	94	23	3	20
販売の職業	2.00	2,777	1,391	674	717	118	60	58
サービスの職業	1.36	3,210	2,356	690	1,662	350	93	256
介護サービスの職業	1.11	1,060	958	273	685	141	36	105
保健医療サービス	1.24	235	190	28	162	40	8	32
生活衛生サービス	1.69	205	121	16	105	8	3	5
飲食物調理の職業	1.27	710	559	200	357	68	12	56
接客・給仕の職業	2.08	844	405	127	276	43	20	23
保安の職業	3.98	247	62	58	4	18	15	3
農林漁業の職業	0.85	172	203	148	55	37	23	14
生産工程の職業	0.84	824	984	708	275	110	69	41
金属材料製造等	0.88	134	153	152	1	20	18	2
製品製造・加工処理	1.11	477	429	224	204	64	31	33
機械組立の職業	0.25	41	162	127	35	7	6	1
機械整備・修理の職業	0.94	90	96	95	1	4	4	0
生産関連・生産類似	0.46	50	108	80	28	6	5	1
輸送・機械運転の職業	1.06	422	399	388	9	41	40	1
定置・建設機械運転	1.26	53	42	42	0	5	5	0
建設・採掘の職業	1.06	505	476	475	1	34	34	0
建設躯体工事の職業	3.07	83	27	27	0	1	1	0
建設の職業	1.01	81	80	80	0	3	3	0
電気工事の職業	0.97	98	101	100	1	10	10	0
土木の職業	0.91	243	266	266	0	20	20	0
運搬・清掃等の職業	0.21	849	4,014	2,366	1,645	126	68	58
運搬の職業	0.54	250	466	417	49	48	38	10
清掃の職業	0.46	265	574	290	283	32	10	22
その他の運搬等の職業	0.10	301	2,958	1,655	1,301	38	17	21
分類不能の職業	0.00	0	309	186	122	0	0	0

(注) 求職申込書における「性別」欄の記入が任意のため、男女別の合計は全体の値と必ずしも一致しない。

(注) 平成24年4月から職業分類を改定。

正社員の職業紹介状況（パートタイムを除く常用）

年度月	項目	正社員	正社員	正社員	正社員	常用	正社員	正社員
		新規求人数	有効求人数	就職件数	充足数	フルタイム 有効求職者数	有効求人 倍率	充足率
平成23年度		17,976	46,773	5,767	5,646	162,685	0.29	31.4
	24	18,635	49,530	5,877	5,752	163,170	0.30	30.9
	25	20,879	55,966	5,903	5,801	148,745	0.38	27.8
平成25年3月		1,467	4,379	534	535	13,789	0.32	36.5
	4	1,841	4,345	585	580	14,556	0.30	31.5
	5	1,641	4,348	548	531	14,146	0.31	32.4
	6	1,394	4,222	486	488	13,195	0.32	35.0
	7	1,882	4,385	499	484	12,807	0.34	25.7
	8	1,666	4,454	466	468	12,417	0.36	28.1
	9	1,554	4,607	482	448	12,321	0.37	28.8
	10	1,992	4,794	499	485	12,271	0.39	24.3
	11	1,671	4,729	393	392	11,448	0.41	23.5
	12	1,464	4,678	423	411	10,597	0.44	28.1
平成26年1月		2,244	5,045	427	421	11,034	0.46	18.8
	2	1,903	5,229	505	517	11,591	0.45	27.2
	3	1,627	5,130	590	576	12,362	0.41	35.4
増減比(%)	前月	▲ 14.5	▲ 1.9	16.8	11.4	6.7	▲ 0.04 (ポイント)	8.2 (ポイント)
	前年比	10.9	17.2	10.5	7.7	▲ 10.3	0.09 (ポイント)	▲ 1.1 (ポイント)
安定所別	高知	1,163	3,799	369	411	8,061	0.47	35.3
	須崎	123	370	48	44	857	0.43	35.8
	四万十	150	412	50	44	1,223	0.34	29.3
	安芸	67	206	34	23	750	0.27	34.3
	いの	124	343	89	54	1,471	0.23	43.5

(注) 正社員有効求人倍率＝正社員有効求人数／常用フルタイム有効求職者数

充足率＝正社員充足数／正社員新規求人数×100

なお、常用フルタイム有効求職者にはフルタイムの派遣労働者や契約社員を希望するものも含まれるため、厳密な意味での正社員有効求人倍率より低い値となる。

パートタイムの状況

項目 年度月		新規求職 申込件数	新規求人数	月間有効 求職者数 (A)	月間有効 求人数 (B)	就職件数	有効求人 倍率(実数) (B)／(A)
平成23年度		12,150	22,160	48,819	53,797	5,193	1.10
24		12,141	23,038	51,696	57,636	5,242	1.11
25		11,893	25,141	50,820	63,634	5,008	1.25
平成25年3月		1,082	2,152	4,351	5,527	595	1.27
4		1,504	2,076	4,625	5,248	528	1.13
5		1,116	2,017	4,661	5,026	486	1.08
6		859	2,295	4,476	5,374	434	1.20
7		881	1,893	4,228	5,236	409	1.24
8		952	2,014	4,186	5,249	343	1.25
9		1,060	2,047	4,338	5,221	410	1.20
10		939	2,235	4,304	5,487	445	1.27
11		820	1,978	4,068	5,111	368	1.26
12		663	1,714	3,728	4,994	375	1.34
平成26年1月		1,106	2,437	3,944	5,170	346	1.31
2		914	2,268	4,000	5,576	328	1.39
3		1,079	2,167	4,262	5,942	536	1.39
増減比 (%)	前月	18.1	▲ 4.5	6.6	6.6	63.4	0.00 (ポイント)
	前年比	▲ 0.3	0.7	▲ 2.0	7.5	▲ 9.9	0.12 (ポイント)
安定所別	高知	696	1,433	2,794	4,274	285	1.53
	須崎	68	172	309	409	32	1.32
	四万十	93	245	365	582	52	1.59
	安芸	74	86	233	263	22	1.13
	いの	148	231	561	414	145	0.74

雇 用 保 険 の 状 況

項目 年度月	適 用 事業所 数	被 保 険 者 数 (A)	資 格 取 得 者 数	資 格 喪 失 者 数	う ち 事 業 主 都 合 離 職 数	一 般			高 齢 受 給 者 数	特 例 受 給 者 数	基 本 受 給 率 B/(A+B) ×100 (%)	日 雇 受 給 者 実 人 員	
						受 資 格 決 定 数	基 本						
							初 回 受 給 者	受 給 者 実 人 員 (B)					
平成21年度	13,299	180,553	38,844	36,094	5,218	13,935	12,747	5,407	71	106	2.9	164	
22	13,537	184,920	42,416	38,315	4,054	12,556	10,996	4,318	65	86	2.3	170	
23	13,615	187,298	41,572	39,594	3,850	13,111	11,477	4,353	71	77	2.3	167	
24	13,615	187,596	40,900	40,764	3,905	12,883	11,224	4,333	85	80	2.3	155	
25	13,630	188,660	41,094	39,467	3,321	11,840	10,203	3,912	97	77	2.0	154	
平成25年3月	13,616	186,978	2,791	3,855	371	855	712	3,605	72	4	1.9	155	
4	13,633	185,871	6,869	7,941	619	2,210	1,243	4,115	239	24	2.2	155	
5	13,632	188,454	5,330	2,804	236	1,176	1,370	4,490	144	58	2.3	144	
6	13,644	188,910	2,953	2,487	243	813	749	4,273	78	17	2.2	148	
7	13,662	188,406	3,142	3,624	371	1,079	1,009	4,584	75	57	2.4	153	
8	13,672	187,989	2,699	3,107	213	821	844	4,239	91	307	2.2	162	
9	13,567	188,478	2,965	2,469	213	857	681	4,050	85	145	2.1	156	
10	13,584	188,859	3,572	3,196	447	1,049	881	3,884	96	74	2.0	159	
11	13,597	189,496	2,941	2,128	120	686	754	3,655	56	33	1.9	153	
12	13,623	190,244	2,828	2,081	200	640	661	3,658	59	49	1.9	153	
平成26年1月	13,625	189,351	2,444	3,338	260	975	697	3,585	84	72	1.9	155	
2	13,644	189,446	2,590	2,497	175	737	676	3,237	76	78	1.7	154	
3	13,672	188,417	2,761	3,795	224	797 (5)	638	3,179 (11)	84	8	1.7	154	
増減比 %	前 月	0.2	▲ 0.5	6.6	52.0	28.0	8.1	▲ 5.6	▲ 1.8	10.5	▲ 89.7	0.0	0.0
	前年同月	0.4	0.8	▲ 1.1	▲ 1.6	▲ 39.6	▲ 6.8	▲ 10.4	▲ 11.8	16.7	100.0	▲ 0.2	▲ 0.6
安 定 所 別	高 知	8,632	135,987	1,948	2,781	113	502	411	2,009	49	2	1.5	113
	須 崎	1,463	15,455	192	204	28	71	61	290	11	0	1.8	0
	四 万 十	1,652	15,673	363	347	23	105	80	330	10	6	2.1	0
	安 芸	873	8,327	101	170	31	57	39	241	4	0	2.8	0
	い の	1,052	12,975	157	293	29	57	47	298	10	0	2.2	41

(注) 年度の適用事業所数・被保険者数・受給者実人員・受給者数は月平均。

(注) 日雇受給者実人員は、同一人が複数安定所で受給が可能のため安定所計と必ずしも一致しない。

(注) () 内は船員保険で内数。当月分のみ記載。

『求人拡大に関する協定』を締結

高知労働局では、県や産業支援団体の把握した求人情報を基に効果的な求人開拓と求人確保を図るため、労働局及び高知県、高知県産業振興センター、高知県商工会議所連合会、高知県商工会連合会、高知県中小企業団体中央会、高知県社会福祉協議会の7者が、3月28日（金）に高知県庁において『求人拡大に関する協定』を締結し、求人情報の共有等について相互の連携強化を図ることとしました。



締結に先立ち、尾崎知事より「この7者で1年間に企業を3万件訪問しており、そこで得られた情報を有効に活用したい」と挨拶があり、櫻井高知労働局長は、「高知県の有効求人倍率は0.81倍と高知県の過去最高を記録しているが、就職を希望する方全員が就職できる状況にはない。情報を共有し助成金等の援助制度を活用しながら、求人、就職の増加につなげたい」と、協定締結の意義を強調しました。



最低賃金ワン・ストップ相談のご案内

高知労働局では、最低賃金の引き上げにより大きな影響を受ける中小企業事業主の皆さんのために、経営面と労働面の相談について専門家がワン・ストップで対応する無料の相談窓口を下記のとおり設置しておりますのでご利用ください。

相談対応者は労働関係の専門家の社会保険労務士です。もちろん相談内容の秘密は厳守いたします。安心してご相談ください。

また、相談のみでなく、専門家を無料で各企業へ派遣いたします。



高知県最低賃金総合相談支援センター	
開所日	原則 月曜日～金曜日 (第2・第4月曜日及び祝日を除く)
相談時間	午前9時から午後5時まで
相談場所	高知県社会保険労務士会事務局内 (高知市棧橋通2丁目8番20号 モリタビル2F)
電話番号	088-833-1151

※毎月第2・4火曜日は四万十市でも出張相談を実施しています。

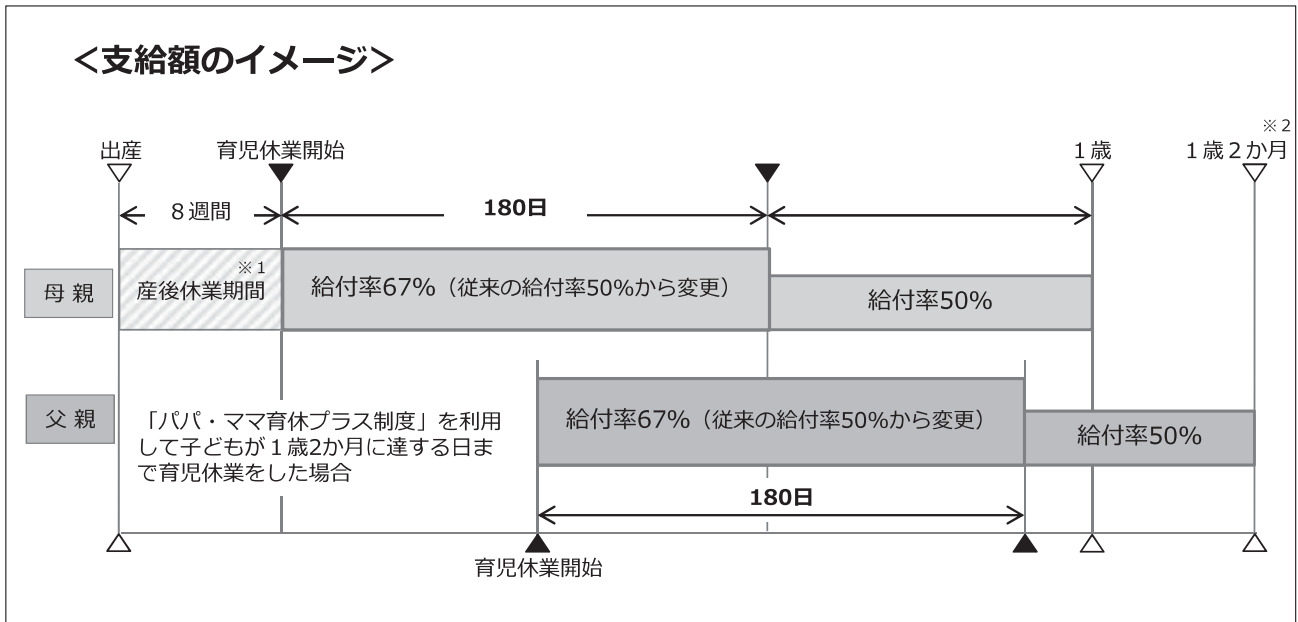
育児休業を取得予定の方へ・育児休業給付金を申請予定の事業主の方へ

平成26年4月1日以降に開始する育児休業から 育児休業給付金の支給率を引き上げます

支給率が変わります

育児休業給付金は、平成26年4月1日以降に開始する育児休業*からは、育児休業を開始してから180日目までは、休業開始前の賃金の67%となります。（これまでは全期間について50%）

※平成26年3月31日までに開始された育児休業は、これまでどおり育児休業の全期間について休業開始前の賃金の50%が支給されます。



育児休業開始から180日目までは休業開始前の賃金の67%を支給し、181日目からは、従来通り休業開始前の賃金の50%を支給します。

※1 母親の産後休業（出産日の翌日から8週間）は育児休業給付金の支給対象となる育児休業の期間に含まれません。

※2 母親とともに父親も休業する場合（「パパ・ママ育休プラス制度」利用時）、後から育児休業を開始する方は子どもが1歳2か月に達する日の前日までの育児休業に対して、最大1年まで支給します。

支給額には上限額、下限額などがあります

支給の対象期間中に賃金の支払がある場合、支払われたその賃金の額が休業開始時の賃金日額に支給日数をかけた額に対し、13%を超えるときは支給額が減額され、80%以上のときは給付金は支給されません。

また、育児休業給付金には上限額と下限額があります。支給率が67%のときの支給単位期間1か月分としての上限額は286,023円、下限額は46,431円です。（支給率が50%のときの支給単位期間1か月分としての上限額は213,450円、下限額は34,650円です。）

※この金額は平成26年7月31日までの額です



労働保険の更新は
社員とその家族を守るという、経営者の宣言です。



平成26年度
労働保険の年度更新

労災保険・雇用保険

6月1日(日) ~ 7月10日(木)

- 年度更新申告書は5月末までに送付する予定です。
- 電子申請を是非ご利用ください。
- 労働保険は、口座振替納付が便利です。

厚生労働省 年度更新お知らせページ

年度更新

検索



厚生労働省
Ministry of Health, Labour and Welfare

厚生労働省・都道府県労働局・労働基準監督署・公共職業安定所・
(一社)全国労働保険事務組合連合会・全国社会保険労務士会連合会

厚生労働省ホームページ
www.mhlw.go.jp

事業主のみなさまへ

平成26年度 労働保険年度更新 の手続きは

6/2(月) ~ 7/10(木)

までにお願ひします！

- 年度更新に必要な「申告書」は、5月末に到着するよう発送予定です。(申告書の発送業務は民間事業者へ外部委託しています。)
- 年度更新のための「集合受付・個別相談会」を次ページのとおり開催しますのでご利用ください。
なお、高知労働局、各労働基準監督署窓口においては、上記申告期間中、土日祝日を除く8:30~17:15に受付を行っています。(※7/10最終日が近づきますと大変混雑が予想されますので、お早めに手続きいただきますようご協力お願いします。)
- 労働保険料は、4月1日から翌年3月31日までに支払う賃金総額に保険料率を乗じて算出します。
- 平成26年4月1日から一般拠出金率が0.02/1000に引き下げられました。
- 平成26年度の労災保険・雇用保険の保険料率は前年度から変更はありません。
(※雇用保険料率は下表参照、労災保険率表は次ページ以降に掲載)

事業の種類	雇用保険料率 (①+②)	うち	
		①労働者負担	②事業主負担
一般の事業	13.5/1000	5/1000	8.5/1000
農林水産 清酒製造の事業	15.5/1000	6/1000	9.5/1000
建設の事業	16.5/1000	6/1000	10.5/1000

- 年度更新の手続きはパソコンからも行うことができます。
詳しくは電子政府総合窓口 (<http://www.e-gov.go.jp/>) 又は電子政府の利用支援センター
(電話:0570-041041 又は 017-721-0363) へ
⇒詳しくは、厚生労働省または高知労働局ホームページをご参照ください。

高知労働局 労働保険徴収室 Tel 088-885-6026
<http://kochi-roudoukyoku.jsite.mhlw.go.jp/>

平成26年度 集合受付・個別相談会日程

高知労働局では、下記の日程で「申告書集合受付・個別相談会」を開催します。期日前の7/8～7/10は大変込み合いますので、なるべくお早めに申告を済まされますようお願いいたします。

また、駐車場に限りがありますので、できるだけ公共交通機関をご利用くださいますようお願いいたします。

月 日	曜日	時 間	会 場 名	会 場 所 在 地	電話番号
6月3日	火	9:30～16:00	高知労働局	高知市南金田1番39号	088-885-6026
6月6日	金				
6月10日	火				
6月13日	金				
6月17日	火	9:30～16:00	南国徴収事務センター (南国年金事務所)	南国市大桶甲1214-6 (南国年金事務所内)	088-864-1111
6月18日	水	11:00～15:00	高幡地区建設協会(旧窪川町)	高岡郡四万十町古市町8-31	0880-22-0769
6月19日	木	10:00～11:30	土佐市立戸波市民館	土佐市家俊1901-1	088-855-0701
		13:30～16:00	土佐市社会福祉センター	土佐市高岡町乙3451-1	088-852-2145
6月20日	金	9:30～16:00	高知労働局	高知市南金田1番39号	088-885-6026
		9:30～16:00	ハローワーク香美	香美市土佐山田町旭町1-4-10	0887-53-4171
6月23日	月	9:30～16:00	ハローワークいの	吾川郡いの町枝川1943-1	088-893-1225
6月24日	火	10:00～15:30	安芸労働基準監督署	安芸市矢ノ丸2-1-6	0887-35-2128
6月25日	水	10:00～16:00	須崎労働基準監督署	須崎市緑町7-11	0889-42-1866
6月26日	木	10:00～15:00	越知町商工会 1F	高岡郡越知町越知甲1947-6	0889-26-1181
6月27日	金	11:00～15:00	室戸市商工会	室戸市室津2605番地先	0887-22-0001
		9:30～16:00	高知労働局	高知市南金田1番39号	088-885-6026
6月30日	月	13:30～16:30	土佐清水商工会議所	土佐清水市寿町11-16	0880-82-0279
7月1日	火	10:00～15:00	宿毛地区建設協会	宿毛市高砂12-23	0880-65-7755
7月3日	木	9:30～16:00	高知商工会館(3F 松竹の間)	高知市本町1-6-24	088-875-1171
		9:30～16:00	高知労働局	高知市南金田1番39号	088-885-6026
7月4日	金	9:30～16:00	南国徴収事務センター (南国年金事務所)	南国市大桶甲1214-6 (南国年金事務所内)	088-864-1111
		11:00～15:00	土佐町農村環境改善センター	土佐郡土佐町田井1450	0887-82-0086
7月7日	月	13:30～16:00	宿毛地区建設協会	宿毛市高砂12-23	0880-65-7755
		9:30～16:00	高知労働局	高知市南金田1番39号	088-885-6026
7月8日	火	9:30～15:00	中村地方合同庁舎(四万十監督署)	四万十市右山五月町3-12	0880-35-3148
		9:30～16:00	高知労働局	高知市南金田1番39号	088-885-6026
7月9日	水	9:30～16:00	高知労働局	高知市南金田1番39号	088-885-6026
		9:30～16:00	須崎労働基準監督署	須崎市緑町7-11	0889-42-1866
		11:00～16:00	中村地方合同庁舎(四万十監督署)	四万十市右山五月町3-12	0880-35-3148
7月10日	木	9:30～16:00	高知労働局	高知市南金田1番39号	088-885-6026
			須崎労働基準監督署	須崎市緑町7-11	0889-42-1866
			中村地方合同庁舎(四万十監督署)	四万十市右山五月町3-12	0880-35-3148
			安芸労働基準監督署	安芸市矢ノ丸2-1-6	0887-35-2128

* 高知労働局、各労働基準監督署の窓口では、申告期間中、土日祝日を除く8:30～17:15に受付を行っています。

* 7月3日の高知商工会館にお越しの方は、**駐車場は有料**となりますのでご了承願います。

* 6月17日・7月4日の南国徴収事務センター(南国年金事務所)にお越しの方は、駐車場が手狭ですので公共交通機関をご利用下さい。

* 最終日が近づきますと混雑が予想されますので、なるべくお早めに手続をお済ませ下さい。

用語の説明

- 一 般＝「パートタイム」以外のものをいう。なお、雇用期間の定めにより「常用」「臨時・季節」に分けられる。
- 常 用＝雇用契約において、雇用期間の定めがない、または、4か月以上の雇用期間が定められているものをいう。
- パートタイム＝「パートタイム」とは、1日、1週間又は1ヶ月の所定労働時間が当該事業所において、同種の業務に従事する通常の労働者の所定労働時間に比し相当程度短いものをいう。
 なお、「パートタイム」は雇用期間の定めにより、「常用的パートタイム」、「臨時的パートタイム」及び「日雇的パートタイム」に分けられる。
- 新規求職申込件数＝期間中に自安定所で新たに受付けた求職申し込みの件数をいう。
- 月間有効求職者数＝「前月から繰越された有効求職者数」と当月の「新規求職申込件数」の合計数をいう。
- 就 職 件 数＝自安定所の有効求職者が、自安定所の紹介あっせんにより就職したことを確認した件数をいう。
- ⑤受給者の就職件数＝受給資格決定後、基本手当の支給を終了するまでの間に安定所の紹介により就職した基本手当受給資格者の就職件数をいう。
- 求 人 倍 率＝求職者1人当たり、求人がどれだけあるかをみるもので、次の式で計算される。
- $$\text{新規求人倍率} = \frac{\text{新規求人数}}{\text{新規求職者数}} \quad \text{有効求人倍率} = \frac{\text{有効求人数}}{\text{有効求職者数}}$$
- 新 規 求 人 数＝期間中に新たに受けた求人数（採用予定人員）をいう。
- 月間有効求人数＝「前月から繰越された有効求人数」と当月の「新規求人数」の合計数をいう。
- 受 給 者 実 人 員＝失業給付を実際に受けた受給資格者の実数をいう。
- 季 節 調 整 値＝1年を周期として繰り返す季節的な要因による変動の影響を取り除いた値である。
 （労働関係の季節調整は、厚生労働省においてセンサス局法Ⅱ（X-12）を使用している。）

高知労働局職業安定部のご案内

〒780-8548 高知市南金田1-39

職業安定課	電話 (088) 885-6051	FAX (088) 885-6064
職業対策課	電話 (088) 885-6052	FAX (088) 885-6065
地方訓練受講者支援室	電話 (088) 888-6600	FAX (088) 885-6065

ハローワーク（公共職業安定所）のご案内

- ハローワーク高知 〒781-8560 高知市大津乙2536-6
 電話 (088) 878-5320 FAX (088) 878-5341
- 附属機関 〒780-0822 高知市はりまや町1-5-1 デンテツターミナルビル4F
 ハローワークジョブセンターはりまや
 職業紹介コーナー 電話 (088) 884-8105 FAX (088) 885-1480
 キャリアアップコーナー 電話 (088) 884-8105 FAX (088) 885-1480
 就職支援コーナー 電話 (088) 885-5835 FAX (088) 885-5836
 U・Iターン相談コーナー 電話 (088) 882-0845
- 附属機関 〒780-0841 高知市帯屋町2-1-35 片岡ビル3F
 高知新卒応援ハローワーク（若者相談コーナー）
 電話 (088) 802-2076 FAX (088) 802-2072
- 香美出張所 〒782-0033 香美市土佐山田町旭町1-4-10
 電話 (0887) 53-4171 FAX (0887) 53-2291
- ハローワーク須崎 〒785-0012 須崎市西糺町4-3
 電話 (0889) 42-2566 FAX (0889) 42-2569
- ハローワーク四万十 〒787-0012 四万十市右山五月町3-12
 電話 (0880) 34-1155 FAX (0880) 34-4996
- ハローワーク安芸 〒784-0001 安芸市矢の丸4-4-4
 電話 (0887) 34-2111 FAX (0887) 35-3474
- ハローワークいの 〒781-2120 吾川郡いの町枝川1943-1
 電話 (088) 893-1225 FAX (088) 893-1226