

雇 用 こうち 2014

労働市場月報(11月分)

平成26年1月号 No. 546



門松（高知市棧橋通・高知南警察署）

〈今月の記事〉

- | | |
|------------------------------|---------------------------------|
| ・年頭のご挨拶 1～2 | ・「高知県最低賃金総合相談支援センター」のご案内 ... 13 |
| ・11月雇用動向 3～11 | ・「地域就職面接会2014」のご案内 14 |
| ・「介護就職デイ（就職面接会）」を開催 12 | |

高知労働局職業安定部

(高知労働局ホームページ <http://kochi-roudoukyoku.jsite.mhlw.go.jp>)

謹賀新年

年頭のご挨拶



高知労働局長

櫻井 恵治

新年のお慶びを申し上げます。

旧年中は高知労働局の行政運営につきまして、格別のご理解・ご協力を賜り厚く御礼申し上げます。

県内企業をめぐる経営環境は緩やかに持ち直しており、昨年の県内の有効求人倍率は0.6倍台後半から改善の動きが続き、7月には過去最高水準の0.76倍に22年ぶりに並び、さらに11月には過去最高の0.77倍となり、今年も改善の動きが続くものと期待されるところです。しかしながら、まだまだ1倍には遠く、正社員求人も昨年11月時点で0.41倍と厳しい状況となっております。

したがって、職業安定行政では、引き続き、求人の確保に努めるとともに、新規学卒者・未就職卒業者への就職支援の強化を始め、求人・求職の的確なマッチング及び早期再就職支援、雇用関係助成金の活用の促進、高齢者及び障害者の雇用促進対策を実施してまいります。

さらに、一昨年10月から実施しております求職者支援制度に基づく訓練については、より求人企業及び求職者が望む訓練内容を把握し、公共職業訓練を実施している高知県、独立行政法人高齢・障害・求職者雇用支援機構と労働局が連携を図り、訓練機関の協力も得て時宜に適った訓練を実施してまいります。

また、労働基準行政では、昨年末から今年に掛けて年末年始無災害運動（12月1日～1月15日）を実施しております。

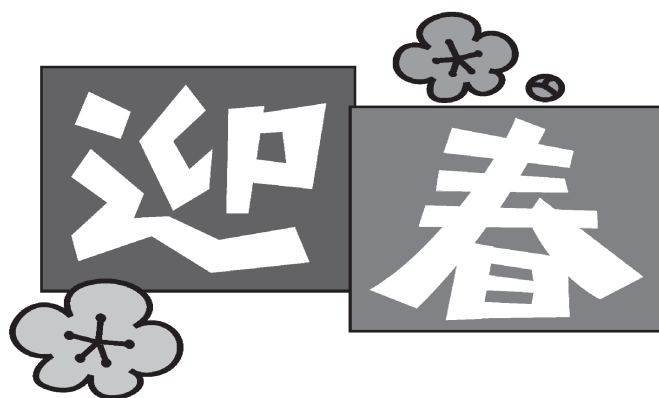
昨年の労働災害による休業4日以上死傷者数は一昨年同時期比45人増の788人（11月末日時点）となり、死亡者数も12名と2年続けて10人を超えております。従って、本年においても、引き続き各事業場が1日でも長く無災害期間を伸ばし、結果として1年間通していただくよう指導・意識啓発に努めてまいります。

雇用均等行政では、「日本再興戦略」に女性の活躍促進が具体的施策の一つとして位置づけられましたが、当局としては、女性の活躍促進に取り組む企業を支援するため、好事例の紹介、男女がともに働きながら家事や育児・介護などを両立し、活躍できる職場環境を促進するための助成金の紹介、企業表彰、サイト登録による企業紹介などを進める所存です。

さらに、昨年4月1日から有期労働契約の無期労働契約への転換を定めた改正労働契約法、65歳までの雇用を確保する改正高年齢者雇用安定法及び民間企業の障害者の雇用率を1.8%から2.0%への引き上げが施行されており、各改正法等の周知、特に、障害者の雇用率の引き上げについては、新たに雇用義務が生じた労働者数50人から55人の企業に対し、きめ細かな周知を図ってまいります。

以上申し上げました各施策の推進に当たり、労働基準・職業安定・雇用均等の三行政の連携をより緊密にし、各関係機関との連携を図り、効率的・効果的な施策の推進に努めてまいりますので、引き続き、ご支援・ご協力を賜りますようお願い申し上げます。

最後になりましたが、皆様にとって、今年がより実りのある良い年となりますことを祈念し、私の新年のご挨拶とさせていただきます。

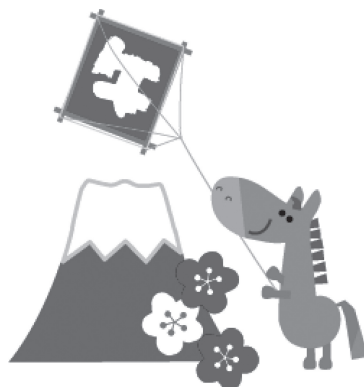


旧年中は、皆様方には職業安定行政に格別のご理解・ご協力を賜り厚くお礼申し上げます。

依然として厳しい雇用情勢ですが、雇用の維持・拡大、離職された方々への早期再就職が図られますよう、職員一同取り組んでまいりますので、ご支援の程よろしくお願いいたします。

高知労働局職業安定部長	菊 田 聡
職業安定課長	川 原 輝 喜
職業対策課長	伊 藤 守
求職者支援室長	澤 谷 良 憲

高知公共職業安定所長	丸 岡 潔
同 香美出張所長	大 崎 祐 一
須崎公共職業安定所長	越 智 教 文
四万十公共職業安定所長	仲 慶 三
安芸公共職業安定所長	小 松 孝 浩
いの公共職業安定所長	竹 埜 誠 一
職 員 一 同	



最近の雇用失業情勢（平成25年11月）

【ポイント】

- 有効求人倍率は0.77倍で、前月に比べて0.01ポイント上昇
- 新規求人数は前年同月比で8か月連続増加
- 新規求職者数は前年同月比で10か月連続減少
- 正社員求人が少なくパート求人の割合が高いなど、依然として厳しい状況にある

1 有効求人倍率

- 県内有効求人倍率（季節調整値）は0.77倍で前月の0.76倍から0.01ポイント、前年の0.62倍から0.15ポイントの上昇となった。
- 正社員有効求人倍率（原数値、パートを除く）は0.41倍で、前月を0.02ポイント、前年同月を0.09ポイント上回った。
- 安定所別の有効求人倍率（原数値）は、高知所0.87倍、須崎所0.81倍、四万十所0.75倍、安芸所0.66倍、いの所0.48倍となった。

2 求人の動き

- 新規求人数は、前年同月比9.4%（406人）増の4,707人となり、8か月連続で前年同月を上回った。
新規求人数を産業別に前年同月と比較すると、主な産業では農、林、漁業（16.3%増）、建設業（24.5%増）、運輸業、郵便業（14.3%増）、卸売業、小売業（10.9%増）、宿泊業、飲食サービス業（34.4%増）、生活関連サービス業、娯楽業（32.3%増）、医療、福祉（9.4%増）などで増加となり、製造業（4.3%減）、サービス業（27.1%減）、公務、その他（14.4%減）で減少した。
- パート新規求人をみると、前年同月比2.1%（40人）増の1,978人で、新規求人全体の42.0%を占めている。
- 有効求人数は、前年同月比12.1%（1,349人）増の12,525人となり、50か月連続で前年同月を上回った。
- 正社員有効求人数（パートを除く）は4,729人で前年同月比16.3%（664人）増となり、前月比では1.4%（65人）減となった。有効求人全数に占める割合は37.8%で前月から1.5ポイント上昇した。

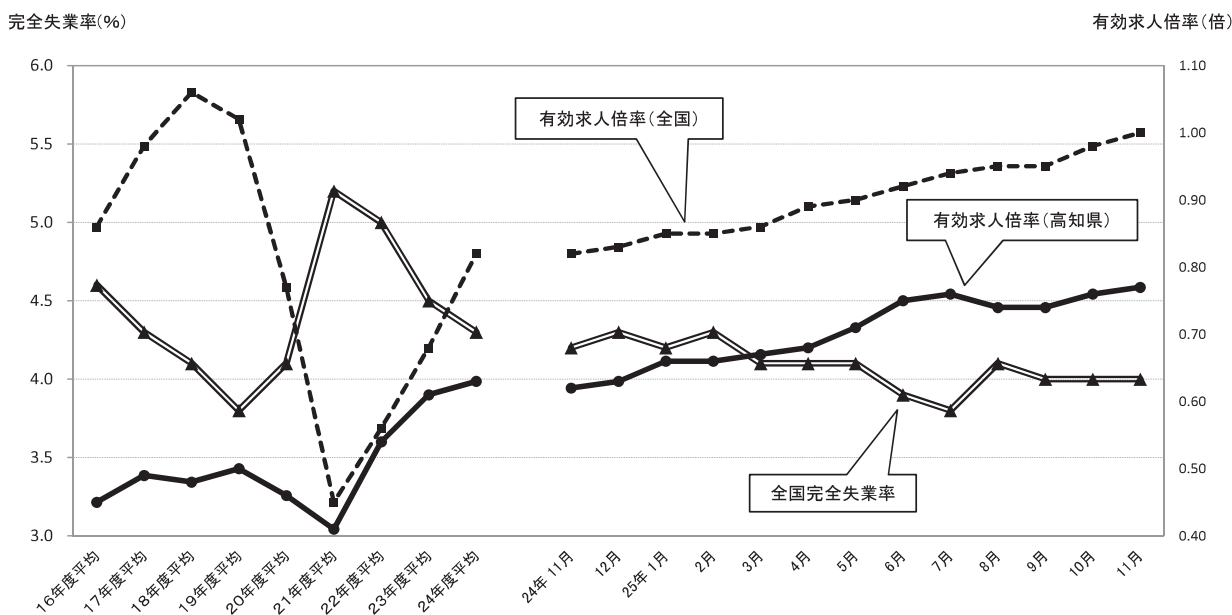
3 求職の動き

- 新規求職者数は、前年同月比10.3%（366人）減の3,203人となり、10か月連続で前年同月を下回った。
このうち、パート求職者は、前年同月比3.4%（29人）減の820人で、新規求職者全体の25.6%を占めている。
パートを含む新規常用求職者数3,141人について態様別に前年同月比で見ると、在職中の者は5.5%増の752人、離職者は13.2%減の1,941人、無業者は17.3%減の448人となった。離職者の内訳をみると、事業主都合離職者は、前年同月比23.1%減の620人、自己都合離職者は前年同月比8.8%減の1,230人となった。
- 有効求職者数は、前年同月比8.9%（1,526人）減の15,624人となり、9か月連続で前年同月を下回った。

4 就職状況

- 就職件数は、前年同月比10.9%（142件）減の1,155件となり、2か月連続で前年同月を下回った。
このうちパートは、前年同月比1.1%（4件）減の368件で、就職件数全体の31.9%を占めている。

有効求人倍率・完全失業率の推移(季節調整値)



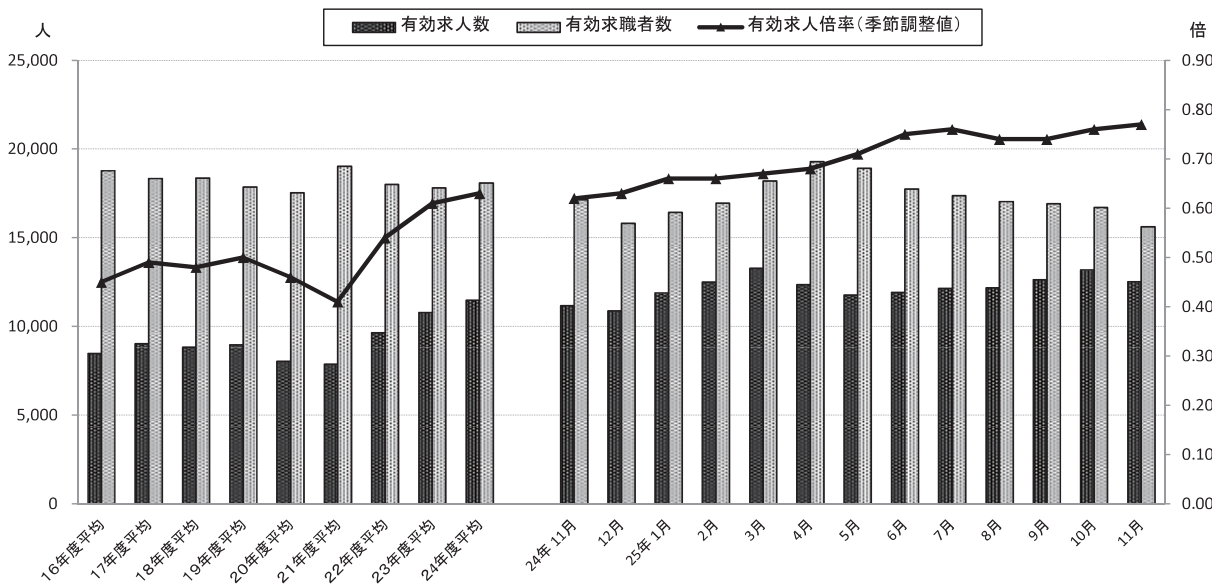
	16年度平均	17年度平均	18年度平均	19年度平均	20年度平均	21年度平均	22年度平均	23年度平均	24年度平均	24年11月	12月	25年1月	2月	3月	4月	5月	6月	7月	8月	9月	10月	11月
有効求人倍率(高知県)	0.45	0.49	0.48	0.50	0.46	0.41	0.54	0.61	0.63	0.62	0.63	0.66	0.66	0.67	0.68	0.71	0.75	0.76	0.74	0.74	0.76	0.77
有効求人倍率(全国)	0.86	0.98	1.06	1.02	0.77	0.45	0.56	0.68	0.82	0.82	0.83	0.85	0.85	0.86	0.89	0.90	0.92	0.94	0.95	0.95	0.98	1.00
全国完全失業率	4.6	4.3	4.1	3.8	4.1	5.2	5.0	4.5	4.3	4.2	4.3	4.2	4.3	4.1	4.1	3.9	3.8	4.1	4.0	4.0	4.0	4.0

※ 有効求人倍率の季節調整法はセンサ局法Ⅱ(X-12-ARIMA)による。なお、平成24年12月以前の数値は、新季節指数により改訂されている。

※ 完全失業率(24年12月以前の数値は新季節指数により改訂されている。)

※ 年度平均は実数値

有効求人数・有効求職者数の推移(実数値)



	16年度平均	17年度平均	18年度平均	19年度平均	20年度平均	21年度平均	22年度平均	23年度平均	24年度平均	24年11月	12月	25年1月	2月	3月	4月	5月	6月	7月	8月	9月	10月	11月
有効求人数	8,481	9,033	8,834	8,971	8,045	7,877	9,647	10,794	11,484	11,176	10,879	11,902	12,506	13,289	12,358	11,782	11,928	12,151	12,179	12,637	13,190	12,525
有効求職者数	18,776	18,340	18,375	17,861	17,538	19,045	18,004	17,815	18,092	17,150	15,828	16,444	16,948	18,203	19,295	18,911	17,757	17,376	17,047	16,919	16,716	15,624

※ 季節調整法はセンサ局法Ⅱ(X-12-ARIMA)による。なお、有効求人倍率の平成24年12月以前の数値は、新季節指数により改訂されている。

職業紹介状況（学卒を除きパートタイムを含む）

項目 年度月	A 新規求職申込件数			B 月間有効求職者数			C 新規求人数		D 月間有効求人数		E 就 職 件 数					就職率 (%)	求人倍率 (実数)		求人倍率 (季節調整値)		
	常用	45歳以上		常用	45歳以上		常用		常用		常用	県外	45歳以上	(保) 受給者	E/A×100	新規C/A	有効D/B	新規	有効		
平成22年度	53,637	52,579	18,519	216,050	213,438	86,583	49,639	43,128	115,758	104,045	17,398	14,299	978	5,133	3,548	32.4	0.93	0.54	—	—	
23	52,831	51,793	18,797	213,781	211,291	87,788	53,721	47,035	129,533	116,803	17,308	14,312	1,180	5,285	3,682	32.8	1.02	0.61	—	—	
24	52,027	50,868	19,015	217,098	214,663	90,623	55,467	48,724	137,813	124,694	17,512	14,486	1,163	5,443	3,912	33.7	1.07	0.63	—	—	
平成24年11月	3,569	3,492	1,253	17,150	16,997	7,127	4,301	3,650	11,176	10,015	1,297	1,071	102	416	330	36.3	1.21	0.65	1.09	0.62	
12	2,911	2,805	1,003	15,828	15,637	6,568	3,841	3,180	10,879	9,545	1,182	872	82	368	278	40.6	1.32	0.69	1.06	0.63	
平成25年1月	4,756	4,656	1,590	16,444	16,219	6,664	5,591	4,843	11,902	10,588	1,133	829	77	332	243	23.8	1.18	0.72	1.17	0.66	
2	4,179	4,165	1,440	16,948	16,820	6,727	4,941	4,331	12,506	11,188	1,340	1,115	86	398	297	32.1	1.18	0.74	1.06	0.66	
3	4,861	4,830	1,793	18,203	18,130	7,270	5,385	4,682	13,289	11,941	2,000	1,607	96	673	364	41.1	1.11	0.73	1.09	0.67	
4	6,103	6,026	2,434	19,295	19,171	8,037	5,124	4,723	12,358	11,401	1,883	1,631	88	600	361	30.9	0.84	0.64	1.14	0.68	
5	4,330	4,298	1,548	18,911	18,792	7,934	4,715	4,217	11,782	10,847	1,711	1,502	123	512	406	39.5	1.09	0.62	1.20	0.71	
6	3,534	3,481	1,283	17,757	17,652	7,542	4,656	4,102	11,928	10,922	1,362	1,137	94	439	312	38.5	1.32	0.67	1.26	0.75	
7	4,149	3,867	1,671	17,376	17,019	7,524	4,979	4,456	12,151	11,055	1,402	1,170	125	424	329	33.8	1.20	0.70	1.20	0.76	
8	3,872	3,711	1,461	17,047	16,586	7,447	4,743	4,282	12,179	11,123	1,226	1,055	75	407	304	31.7	1.22	0.71	1.19	0.74	
9	4,028	3,936	1,480	16,919	16,650	7,270	4,815	3,952	12,637	11,170	1,336	1,166	127	402	287	33.2	1.20	0.75	1.20	0.74	
10	3,888	3,843	1,445	16,716	16,567	7,156	5,455	4,624	13,190	11,463	1,487	1,212	95	479	385	38.2	1.40	0.79	1.24	0.76	
11	3,203	3,141	1,166	15,624	15,509	6,652	4,707	4,015	12,525	10,913	1,155	954	66	397	244	36.1	1.47	0.80	1.19	0.77	
増減比 (%)	前月	▲ 17.6	▲ 18.3	▲ 19.3	▲ 6.5	▲ 6.4	▲ 7.0	▲ 13.7	▲ 13.2	▲ 5.0	▲ 4.8	▲ 22.3	▲ 21.3	▲ 30.5	▲ 17.1	▲ 36.6	▲ 2.1 (ポイント)	0.07 (ポイント)	0.01 (ポイント)	▲ 0.05 (ポイント)	0.01 (ポイント)
	前年同月	▲ 10.3	▲ 10.1	▲ 6.9	▲ 8.9	▲ 8.8	▲ 6.7	9.4	10.0	12.1	9.0	▲ 10.9	▲ 10.9	▲ 35.3	▲ 4.6	▲ 26.1	▲ 0.2 (ポイント)	0.26 (ポイント)	0.15 (ポイント)	0.10 (ポイント)	0.15 (ポイント)
安定所別	高知	2,117	2,095	717	10,293	10,254	4,179	3,505	2,935	8,974	7,695	678	554	32	226	151	32.0	1.66	0.87	※	※
	須崎	253	226	130	1,219	1,170	633	285	266	985	902	79	74	6	25	16	31.2	1.13	0.81	※	※
	四万十	291	287	89	1,522	1,518	702	400	359	1,148	1,039	159	134	11	55	25	54.6	1.37	0.75	※	※
	安芸	157	154	67	901	895	440	208	195	599	539	88	68	9	39	23	56.1	1.32	0.66	※	※
	いの	385	379	163	1,689	1,672	698	309	260	819	738	151	124	8	52	29	39.2	0.80	0.48	※	※

(注) 季節調整法はセンサス局法Ⅱ (X-12-ARIMA) による。なお、求人倍率 (季節調整値) の平成24年12月以前の数値は、新季節指数により改訂されている。

産業別・規模別新規求人状況

産 業		総 数				
					パートタイム	
		25年11月	24年11月	前年同月比(%)	25年11月	24年11月
A, B 農 業 , 林 業 , 漁 業 (01~04)		93	80	16.3	45	25
C 鉱 業 , 採 石 , 砂 利 採 取 業 (05)		3	0		0	0
D 建 設 業 (06~08)		401	322	24.5	16	15
06 総 合 工 事 業		255	230	10.9	2	10
E 製 造 業 (09~32)		243	254	▲ 4.3	78	88
09 食 料 品 製 造 業		84	95	▲ 11.6	44	59
10 飲 料 ・ た ば こ ・ 飼 料 製 造 業		5	4	25.0	1	1
11 織 維 工 業		11	23	▲ 52.2	0	12
12 木 材 ・ 木 製 品 製 造 業		10	13	▲ 23.1	1	1
13 家 具 ・ 装 備 品 製 造 業		0	0		0	0
14 パ ル プ ・ 紙 ・ 紙 加 工 品 製 造 業		31	9	244.4	20	1
15 印 刷 ・ 同 関 連 業		6	8	▲ 25.0	1	2
16 化 学 工 業		2	5	▲ 60.0	0	0
17 石 油 製 品 ・ 石 炭 製 品 製 造 業		0	0		0	0
18 プ ラ ス チ ッ ク 製 品 製 造 業		5	4	25.0	0	0
19 ゴ ム 製 品 製 造 業		0	0		0	0
21 窯 業 ・ 土 石 製 品 製 造 業		8	9	▲ 11.1	0	0
22 鉄 鋼 業		6	2	200.0	0	0
23 非 鉄 金 属 製 造 業		2	0		0	0
24 金 属 製 品 製 造 業		9	8	12.5	0	0
25 は ん 用 機 械 器 具 製 造 業		14	11	27.3	1	1
26 生 産 用 機 械 器 具 製 造 業		20	32	▲ 37.5	0	1
27 業 務 用 機 械 器 具 製 造 業		3	4	▲ 25.0	0	0
28 電 子 部 品 ・ デ バ イ ス ・ 電 子 回 路 製 造 業		7	4	75.0	7	4
29 電 気 機 械 器 具 製 造 業		4	4	0.0	0	0
30 情 報 通 信 機 械 器 具 製 造 業		0	0		0	0
31 輸 送 用 機 械 器 具 製 造 業		7	12	▲ 41.7	2	5
20, 32 そ の 他 の 製 造 業		9	7	28.6	1	1
F 電 気 ・ ガ ス ・ 熱 供 給 ・ 水 道 業 (33~36)		4	16	▲ 75.0	0	0
G 情 報 通 信 業 (37~41)		57	40	42.5	17	6
39 情 報 サ ー ビ ス 業		26	19	36.8	10	5
H 運 輸 業 , 郵 便 業 (42~49)		248	217	14.3	112	96
I 卸 売 業 , 小 売 業 (50~61)		1,015	915	10.9	722	659
50~55 卸 売 業		123	99	24.2	49	37
56~61 小 売 業		892	816	9.3	673	622
J 金 融 業 , 保 険 業 (62~67)		78	116	▲ 32.8	8	60
K 不 動 産 業 , 物 品 賃 貸 業 (68~70)		52	45	15.6	19	18
L 学 術 研 究 , 専 門 ・ 技 術 サ ー ビ ス 業 (71~74)		158	137	15.3	17	21
M 宿 泊 業 , 飲 食 サ ー ビ ス 業 (75~77)		445	331	34.4	301	211
75 宿 泊 業		131	105	24.8	71	54
76 飲 食 店		297	212	40.1	218	148
N 生 活 関 連 サ ー ビ ス 業 , 娯 楽 業 (78~80)		221	167	32.3	81	78
O 教 育 , 学 習 支 援 業 (81, 82)		54	69	▲ 21.7	25	37
P 医 療 , 福 祉 (83~85)		1,106	1,011	9.4	332	349
83 医 療 業		510	502	1.6	141	105
85 社 会 保 険 ・ 社 会 福 祉 ・ 介 護 事 業		596	509	17.1	191	244
Q 複 合 サ ー ビ ス 事 業 (86, 87)		115	41	180.5	86	25
R サ ー ビ ス 業 (他 に 分 類 さ れ な い も の) (88~96)		277	380	▲ 27.1	84	180
S, T 公 務 , そ の 他 (97, 98, 99)		137	160	▲ 14.4	35	70
合 計		4,707	4,301	9.4	1,978	1,938
事 業 所 規 模 別	29人以下	3,066	2,732	12.2	1,353	1,333
	30~99人	936	1,000	▲ 6.4	300	403
	100~299人	485	439	10.5	205	174
	300~499人	118	55	114.5	88	19
	500~999人	41	49	▲ 16.3	9	6
	1,000人以上	61	26	134.6	23	3

(注) 平成19年11月改定の「日本標準産業分類」に基づく区分による。

求人・求職・就職バランスシート(パートを含む常用)

25年11月

職業	求人倍率 (倍)	有効求人 (人)	有効求職(人)			就職件数(人)		
			合計	男	女	合計	男	女
職業計	0.70	10,913	15,509	7,029	8,467	954	426	528
管理的職業	1.69	49	29	21	8	4	2	2
専門的・技術的職業	1.58	2,394	1,517	490	1,027	125	34	91
建築・土木技術者等	4.40	440	100	91	9	9	9	0
医師、薬剤師等	6.80	170	25	6	19	1	0	1
保健師、助産師、看護師	2.09	870	417	16	401	42	5	37
社会福祉の専門的職業	1.27	417	328	58	270	41	9	32
事務的職業	0.20	751	3,729	667	3,062	128	21	107
一般事務員	0.15	508	3,409	539	2,870	97	9	88
会計事務員	0.44	62	140	37	103	9	1	8
販売の職業	1.47	2,155	1,464	673	789	107	56	51
サービスの職業	1.32	2,820	2,143	654	1,486	202	62	140
介護サービスの職業	1.14	1,015	891	243	647	82	23	59
保健医療サービス	1.12	165	147	27	120	21	6	15
生活衛生サービス	1.83	218	119	12	107	7	2	5
飲食物調理の職業	1.15	582	508	191	316	43	15	28
接客・給仕の職業	1.95	755	388	143	244	30	4	26
保安の職業	3.69	229	62	60	2	11	11	0
農林漁業の職業	0.66	160	241	186	55	40	26	14
生産工程の職業	0.71	742	1,050	756	293	103	52	51
金属材料製造等	0.70	137	195	193	2	16	16	0
製品製造・加工処理	0.97	419	431	223	208	68	24	44
機械組立の職業	0.17	31	179	143	35	5	4	1
機械整備・修理の職業	0.86	84	98	97	1	6	6	0
生産関連・生産類似	0.31	34	110	77	33	1	0	1
輸送・機械運転の職業	0.96	421	438	427	10	52	51	1
定置・建設機械運転	1.19	68	57	57	0	9	9	0
建設・採掘の職業	1.14	550	484	477	5	44	44	0
建設躯体工事の職業	3.80	95	25	25	0	5	5	0
建設の職業	0.87	73	84	83	1	8	8	0
電気工事の職業	0.91	84	92	89	1	6	6	0
土木の職業	1.06	298	281	278	3	25	25	0
運搬・清掃等の職業	0.16	642	4,084	2,445	1,636	138	67	71
運搬の職業	0.46	232	502	452	50	53	41	12
清掃の職業	0.29	181	624	321	303	20	7	13
その他の運搬等の職業	0.06	185	2,941	1,667	1,271	53	16	37
分類不能の職業	0.00	0	268	173	94	0	0	0

(注) 求職申込書における「性別」欄の記入が任意のため、男女別の合計は全体の値と必ずしも一致しない。

(注) 平成24年4月から職業分類を改定。

正社員の職業紹介状況（パートタイムを除く常用）

項目 年度月		正社員	正社員	正社員	正社員	常用	正社員	正社員
		新規求人数	有効求人数	就職件数	充足数	フルタイム 有効求職者数	有効求人 倍率	充足率
平成22年度		16,760	42,638	5,800	5,606	168,250	0.25	33.4
23		17,976	46,773	5,767	5,646	162,685	0.29	31.4
24		18,635	49,530	5,877	5,752	163,170	0.30	30.9
平成24年11月		1,432	4,065	464	451	12,822	0.32	31.5
12		1,251	3,919	384	375	11,827	0.33	30.0
平成25年1月		1,967	4,299	405	400	12,240	0.35	20.3
2		1,592	4,443	481	477	12,778	0.35	30.0
3		1,467	4,379	534	535	13,789	0.32	36.5
4		1,841	4,345	585	580	14,556	0.30	31.5
5		1,641	4,348	548	531	14,146	0.31	32.4
6		1,394	4,222	486	488	13,195	0.32	35.0
7		1,882	4,385	499	484	12,807	0.34	25.7
8		1,666	4,454	466	468	12,417	0.36	28.1
9		1,554	4,607	482	448	12,321	0.37	28.8
10		1,992	4,794	499	485	12,271	0.39	24.3
11		1,671	4,729	393	392	11,448	0.41	23.5
増減比 (%)	前月	▲ 16.1	▲ 1.4	▲ 21.2	▲ 19.2	▲ 6.7	0.02 (ポイント)	▲ 0.8 (ポイント)
	前年比	16.7	16.3	▲ 15.3	▲ 13.1	▲ 10.7	0.09 (ポイント)	▲ 8.0 (ポイント)
安定所別	高知	1,280	3,481	255	296	7,522	0.46	23.1
	須崎	102	361	28	20	856	0.42	19.6
	四万十	123	379	41	29	1,150	0.33	23.6
	安芸	71	196	21	14	665	0.29	19.7
	いの	95	312	48	33	1,255	0.25	34.7

(注) 正社員有効求人倍率＝正社員有効求人数／常用フルタイム有効求職者数

充足率＝正社員充足数／正社員新規求人数×100

なお、常用フルタイム有効求職者にはフルタイムの派遣労働者や契約社員を希望するものも含まれるため、厳密な意味での正社員有効求人倍率より低い値となる。

パートタイムの状況

項目 年度月		新規求職 申込件数	新規求人数	月間有効 求職者数 (A)	月間有効 求人数 (B)	就職件数	有効求人 倍率(実数) (B)／(A)
平成22年度		11,806	20,312	45,395	48,354	5,183	1.07
23		12,150	22,160	48,819	53,797	5,193	1.10
24		12,141	23,038	51,696	57,636	5,242	1.11
平成24年11月		849	1,938	4,201	4,645	372	1.11
12		644	1,610	3,834	4,563	394	1.19
平成25年1月		1,150	2,324	4,004	4,978	382	1.24
2		941	2,095	4,053	5,199	400	1.28
3		1,082	2,152	4,351	5,527	595	1.27
4		1,504	2,076	4,625	5,248	528	1.13
5		1,116	2,017	4,661	5,026	486	1.08
6		859	2,295	4,476	5,374	434	1.20
7		881	1,893	4,228	5,236	409	1.24
8		952	2,014	4,186	5,249	343	1.25
9		1,060	2,047	4,338	5,221	410	1.20
10		939	2,235	4,304	5,487	445	1.27
11		820	1,978	4,068	5,111	368	1.26
増減比 (%)	前月	▲ 12.7	▲ 11.5	▲ 5.5	▲ 6.9	▲ 17.3	▲ 0.01 (ポイント)
	前年比	▲ 3.4	2.1	▲ 3.2	10.0	▲ 1.1	0.15 (ポイント)
安定所別	高知	576	1,482	2,739	3,743	218	1.37
	須崎	62	95	314	342	31	1.09
	四万十	54	166	368	471	33	1.28
	安芸	44	90	230	234	33	1.02
	いの	84	145	417	321	53	0.77

雇 用 保 険 の 状 況

項目 年度月	適 用 事業所 数	被 保 険 者 数 (A)	資 格 取 得 者 数	資 格 喪 失 者 数	う ち 事 業 主 都 合 離 職 数	一 般			高 齢 受 給 者 数	特 例 受 給 者 数	基 本 受 給 率 B/(A+B) ×100 (%)	日 雇 受 給 者 実 人 員	
						受 資 格 決 定 数	基 本						
							初 回 受 給 者	受 給 者 実 人 員 (B)					
平成20年度	13,326	179,056	36,973	37,773	6,422	15,038	13,182	5,030	65	114	2.7	159	
21	13,299	180,553	38,844	36,094	5,218	13,935	12,747	5,407	71	106	2.9	164	
22	13,537	184,920	42,416	38,315	4,054	12,556	10,996	4,318	65	86	2.3	170	
23	13,615	187,298	41,572	39,594	3,850	13,111	11,477	4,353	71	77	2.3	167	
24	13,615	187,596	40,900	40,764	3,905	12,883	11,224	4,333	85	80	2.3	155	
平成24年11月	13,587	188,063	2,944	2,282	254	881	838	4,085	77	57	2.1	154	
12	13,599	188,827	2,893	2,124	202	700	737	3,929	33	40	2.0	154	
平成25年1月	13,595	188,111	2,638	3,346	273	951	770	3,894	71	101	2.0	113	
2	13,610	188,038	2,390	2,449	199	834	789	3,663	71	54	1.9	157	
3	13,616	186,978	2,791	3,855	371	855	712	3,605	72	4	1.9	155	
4	13,633	185,871	6,869	7,941	619	2,210	1,243	4,115	239	24	2.2	155	
5	13,632	188,454	5,330	2,804	236	1,176	1,370	4,490	144	58	2.3	144	
6	13,644	188,910	2,953	2,487	243	813	749	4,273	78	17	2.2	148	
7	13,662	188,406	3,142	3,624	371	1,079	1,009	4,584	75	57	2.4	153	
8	13,672	187,989	2,699	3,107	213	821	844	4,239	91	307	2.2	162	
9	13,567	188,478	2,965	2,469	213	857	681	4,050	85	145	2.1	156	
10	13,584	188,859	3,572	3,196	447	1,049	881	3,884	96	74	2.0	159	
11	13,597	189,496	2,941	2,128	120	686 (4)	754 (7)	3,655 (19)	56	33	1.9	154	
増減比 %	前 月	0.1	0.3	▲ 17.7	▲ 33.4	▲ 73.2	▲ 34.6	▲ 14.4	▲ 5.9	▲ 41.7	▲ 55.4	▲ 0.1	▲ 3.1
	前年同月	0.1	0.8	▲ 0.1	▲ 6.7	▲ 52.8	▲ 22.1	▲ 10.0	▲ 10.5	▲ 27.3	▲ 42.1	▲ 0.2	0.0
安 定 所 別	高 知	8,567	136,974	1,976	1,583	80	451	452	2,276	34	4	1.6	114
	須 崎	1,460	15,465	231	151	12	63	95	366	7	18	2.3	1
	四 万 十	1,637	15,739	260	139	7	63	72	377	7	0	2.3	0
	安 芸	882	8,324	232	125	9	41	49	278	2	4	3.2	0
い の	1,051	12,994	242	130	12	64	79	339	6	7	2.5	40	

(注) 年度の適用事業所数・被保険者数・受給者実人員・受給者数は月平均。

(注) 日雇受給者実人員は、同一人が複数安定所で受給が可能のため安定所計と必ずしも一致しない。

(注) () 内は船員保険で内数。当月分のみ記載。

「介護就職デイ（就職面接会）」を開催

平成25年10月の高知県内の有効求人倍率が0.76倍と、平成3年6月、7月及び25年7月に記録した高知県の最高水準に並びましたが、有効求人に占めるパート求人の割合が高く、正社員求人の割合が低いなど、依然として厳しい雇用失業情勢が続いています。しかし、介護関係職種については有効求人倍率が高く、雇用の受け皿として期待されているところです。

このため厚生労働省では、平成21年度から11月11日の「介護の日」前後を集中的な開催日とする「介護就職デイ」に全国のハローワークで介護分野の就職面接会を実施しています。

高知県内では、主催を高知労働局・ハローワーク・高知県地域共同就職支援センター、共催を高知県・介護労働安定センター高知支部・高知県社会福祉協議会・高知県福祉人材センター・高知県シルバー人材センター連合会として、『介護関係就職面接会』を県内各地で開催しました。

- 11月19日（火） ハローワーク須崎会議室
参加企業：3事業所、参加者：12名
- 11月21日（木） ハローワーク四万十会議室
参加企業：5事業所、参加者：6名
- 11月26日（火） 高知市文化プラザかるぼーと
参加企業：46事業所、参加者146名
- 11月27日（水） 安芸市総合社会福祉センター
参加企業：9事業所、参加者：14名



（かるぼーと会場のようす）



(厚生労働省委託事業)

中小企業相談支援センター

(高知県最低賃金総合相談支援センター)

中小企業事業主向けのワン・ストップ**無料**相談のご案内
労働面と経営面の相談をワン・ストップかつ無料で提供できる相談窓口
を設置しています。

- 厚生労働省の委託による中小企業相談支援事業であり、労働条件管理や経営課題に関するご相談について、社会保険労務士が無料で対応しています。
- ご希望に応じて労働面・経営面の専門家を無料で事業所に派遣し問題解決のアドバイスをします。
- 業務改善助成金の相談、申請の手続きについても対応しています。



がんばる高知の中小企業を応援したい！！

相談事例

- ★従業員が定着しなくて・・・
- ★人材育成ってどうすれば・・・
- ★社員をやる気にさせる賃金制度はない・・・？
- ★経営改善についてアドバイスが欲しい・・・
- ★助成金に関心があるけど・・・

おまかせ
ください



高知県最低賃金総合相談支援センター	
開所日	原則 月曜日～金曜日 (第2・第4月曜日及び祝祭日を除く)
相談時間	午前9時から午後5時まで
相談場所	高知県社会保険労務士会事務局内 (高知市棧橋通2丁目8番20号モリタビル2F)
電話番号	088-833-1151

※毎月第2・4火曜日は四万十市でも出張相談を実施しています。



高知市・四万十町・四万十市・安芸市 地域就職面接会

[参加対象者] 一般求職者および平成26年3月新規学校卒業予定者

[実施方法] 企業と参加者の個別面接

就職面接会	開催日	場所	時間
こうち就職フェア2014	2月 5日*	高知市文化プラザかるぼーと(高知市九反田 2-1)	13:00~15:30 (受付 12:30~)
四万十町就職面接会	2月 13日*	四万十町農村環境改善センター(高岡郡四万十町神山町 3-7)	13:30~15:30 (受付 13:00~)
はた地域就職面接会	2月 20日*	JA 高知はた農協会館(四万十市右山五月町 7-40)	13:00~15:30 (受付 12:30~)
あき就職面接会	2月 26日*	安芸市総合社会福祉センター(安芸市寿町 2-8)	14:00~15:30 (受付 13:30~)

参加希望の企業は、面接会への参加要件がありますので所在地管轄のハローワークまでお問合せください。

◎ハローワークへのお問合せ先のご案内

〈高知就職フェア2014〉高知公共職業安定所(職業紹介部門) TEL 088-878-5321

高知公共職業安定所 香美出張所 TEL 0887-53-4171 代 いの公共職業安定所 TEL 088-893-1225 代

〈あき就職面接会〉安芸公共職業安定所 TEL 0887-34-2111 代

〈四万十町就職面接会〉須崎公共職業安定所 TEL 0889-42-2566 代

〈はた地域就職面接会〉四万十公共職業安定所 TEL 0880-34-1155 代

高知県地域共同就職支援センター(一体的実施事業[厚生労働省(高知労働局)委託事業])事務局:高知県経営者協会 就職支援室 TEL 088-871-0987

用語の説明

- 一 般＝「パートタイム」以外のものをいう。なお、雇用期間の定めにより「常用」「臨時・季節」に分けられる。
- 常 用＝雇用契約において、雇用期間の定めがない、または、4か月以上の雇用期間が定められているものをいう。
- パートタイム＝「パートタイム」とは、1日、1週間又は1ヶ月の所定労働時間が当該事業所において、同種の業務に従事する通常の労働者の所定労働時間に比し相当程度短いものをいう。
 なお、「パートタイム」は雇用期間の定めにより、「常用的パートタイム」、「臨時的パートタイム」及び「日雇的パートタイム」に分けられる。
- 新規求職申込件数＝期間中に自安定所で新たに受付けた求職申し込みの件数をいう。
- 月間有効求職者数＝「前月から繰越された有効求職者数」と当月の「新規求職申込件数」の合計数をいう。
- 就 職 件 数＝自安定所の有効求職者が、自安定所の紹介あっせんにより就職したことを確認した件数をいう。
- ⑤受給者の就職件数＝受給資格決定後、基本手当の支給を終了するまでの間に安定所の紹介により就職した基本手当受給資格者の就職件数をいう。
- 求 人 倍 率＝求職者1人当たり、求人がどれだけあるかをみるもので、次の式で計算される。
- $$\text{新規求人倍率} = \frac{\text{新規求人数}}{\text{新規求職者数}} \quad \text{有効求人倍率} = \frac{\text{有効求人数}}{\text{有効求職者数}}$$
- 新 規 求 人 数＝期間中に新たに受けた求人数（採用予定人員）をいう。
- 月間有効求人数＝「前月から繰越された有効求人数」と当月の「新規求人数」の合計数をいう。
- 受 給 者 実 人 員＝失業給付を実際に受けた受給資格者の実数をいう。
- 季 節 調 整 値＝1年を周期として繰り返す季節的な要因による変動の影響を取り除いた値である。
 （労働関係の季節調整は、厚生労働省においてセンサス局法Ⅱ（X-12）を使用している。）

高知労働局職業安定部のご案内

〒780-8548 高知市南金田1-39

職業安定課 電話 (088) 885-6051 FAX (088) 885-6064

職業対策課 電話 (088) 885-6052 FAX (088) 885-6065

求職者支援室 電話 (088) 888-6600 FAX (088) 885-6065

ハローワーク（公共職業安定所）のご案内

●ハローワーク高知 〒781-8560 高知市大津乙2536-6

電話 (088) 878-5320 FAX (088) 878-5341

●附属機関 〒780-0822 高知市はりまや町1-5-1 デンテツターミナルビル4F

ハローワークジョブセンターはりまや

職業紹介コーナー 電話 (088) 884-8105 FAX (088) 885-1480

キャリアアップコーナー 電話 (088) 884-8105 FAX (088) 885-1480

就職支援コーナー 電話 (088) 885-5835 FAX (088) 885-5836

U・Iターン相談コーナー 電話 (088) 882-0845

●附属機関 〒780-0841 高知市帯屋町2-1-35 片岡ビル3F

高知新卒応援ハローワーク（若者相談コーナー）

電話 (088) 802-2076 FAX (088) 802-2072

●香美出張所 〒782-0033 香美市土佐山田町旭町1-4-10

電話 (0887) 53-4171 FAX (0887) 53-2291

●ハローワーク須崎 〒785-0012 須崎市西糺町4-3

電話 (0889) 42-2566 FAX (0889) 42-2569

●ハローワーク四万十 〒787-0012 四万十市右山五月町3-12

電話 (0880) 34-1155 FAX (0880) 34-4996

●ハローワーク安芸 〒784-0001 安芸市矢の丸4-4-4

電話 (0887) 34-2111 FAX (0887) 35-3474

●ハローワークいの 〒781-2120 吾川郡いの町枝川1943-1

電話 (088) 893-1225 FAX (088) 893-1226