

# 雇 用 こうち 2013

労働市場月報(6月分)

平成25年8月号 No. 541



自由民権記念館（高知市棧橋通）

## 〈今月の記事〉

- |                              |                           |
|------------------------------|---------------------------|
| ・ 6月雇用動向 ..... 1～9           | ・ 公正な採用選考のために ..... 12    |
| ・ 障害者面接会参加企業募集 ..... 10      | ・ 子育てサポート企業を認定 ..... 13   |
| ・ 「新規大卒等就職フェア」のお知らせ ..... 11 | ・ イクメン企業アワード2013 ..... 14 |

高知労働局職業安定部

(高知労働局ホームページ <http://kochi-roudoukyoku.jsite.mhlw.go.jp>)

# 最近の雇用失業情勢（平成25年6月）

## 【ポイント】

- 有効求人倍率は0.75倍で、前月に比べて0.04ポイント上昇
- 新規求人数は前年同月比で3か月連続増加
- 新規求職者数は前年同月比で5か月連続減少

### 1 有効求人倍率

- 県内有効求人倍率（季節調整値）は0.75倍で前月の0.71倍から0.04ポイントの上昇、前年の0.63倍から0.12ポイントの上昇となった。
- 正社員有効求人倍率（原数値、パートを除く）は、0.32倍で前月を0.01ポイント、前年同月を0.04ポイント上回った。
- 安定所別の有効求人倍率（原数値）は、高知所0.73倍、須崎所0.68倍、四万十所0.59倍、安芸所0.56倍、いの所0.43倍となった。

### 2 求人の動き

- 新規求人数は、前年同月比3.7%（166人）増の4,656人となり、3か月連続で前年同月を上回った。  
新規求人数を産業別に前年同月と比較すると、主な産業では建設業（33.7%増）、製造業（21.5%増）、宿泊業、飲食サービス業（41.5%増）、生活関連サービス業、娯楽業（2.1%増）、公務、その他（9.9%増）などで増加となり、農、林、漁業（8.9%減）、運輸業、郵便業（13.4%減）、卸売業、小売業（1.2%減）、医療、福祉（11.2%減）、サービス業（10.1%減）で減少した。
- パート新規求人を見ると、前年同月比8.2%（173人）増の2,295人で、新規求人全体の49.3%を占めている。
- 有効求人数は、前年同月比10.4%（1,126人）増の11,928人となり、45か月連続で前年同月を上回った。
- 正社員有効求人数（パートを除く）は4,222人で前年同月比7.5%（293人）増となり、前月比では2.9%（126人）減となった。有効求人全数に占める割合は35.4%で前月から1.5ポイント下降した。

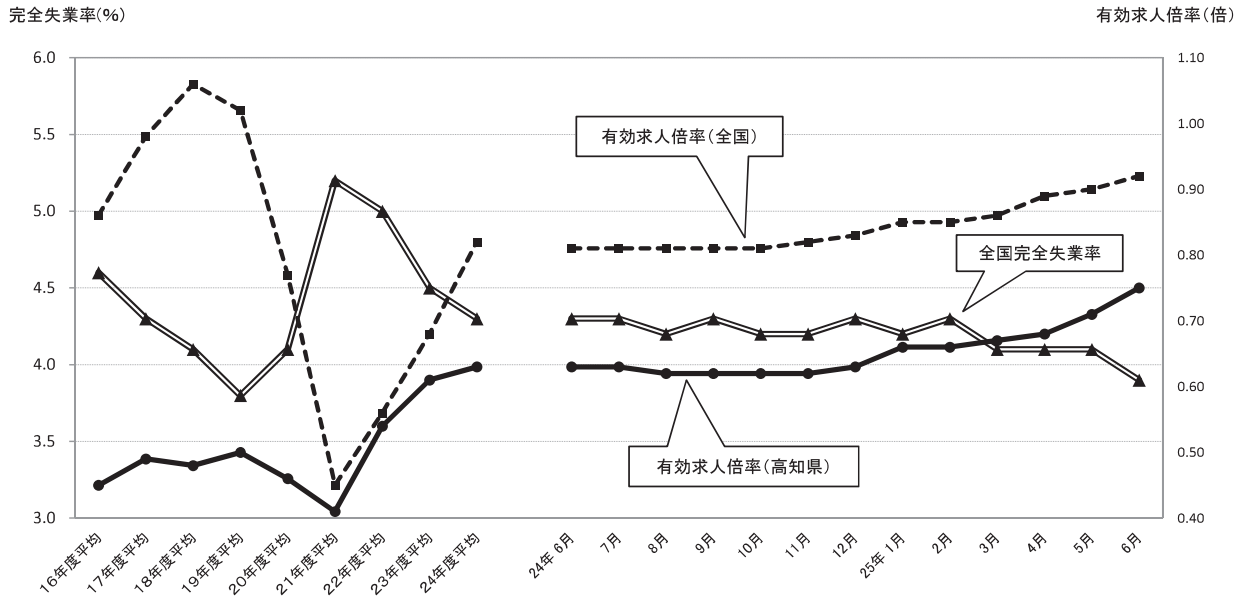
### 3 求職の動き

- 新規求職者数は、前年同月比6.8%（258人）減の3,534人となり、5か月連続で前年同月を下回った。  
このうち、パート求職者は、前年同月比1.2%（10人）減の859人で、新規求職者全体の24.3%を占めている。  
パートを含む新規常用求職者数3,481人について態様別に前年同月比で見ると、在職中の者は3.6%増の864人、離職者は7.8%減の2,161人、無業者は20.4%減の456人となった。離職者の内訳をみると、事業主都合離職者は、前年同月比6.2%減の753人、自己都合離職者は前年同月比6.7%減の1,314人となった。
- 有効求職者数は、前年同月比5.8%（1,086人）減の17,757人となり、4か月連続で前年同月を下回った。

### 4 就職状況

- 就職件数は、前年同月比7.3%（93件）増の1,362件となり、3か月ぶりに前年同月を上回った。  
このうちパートは、前年同月比11.9%（46件）増の434件で、就職件数全体の31.9%を占めている。

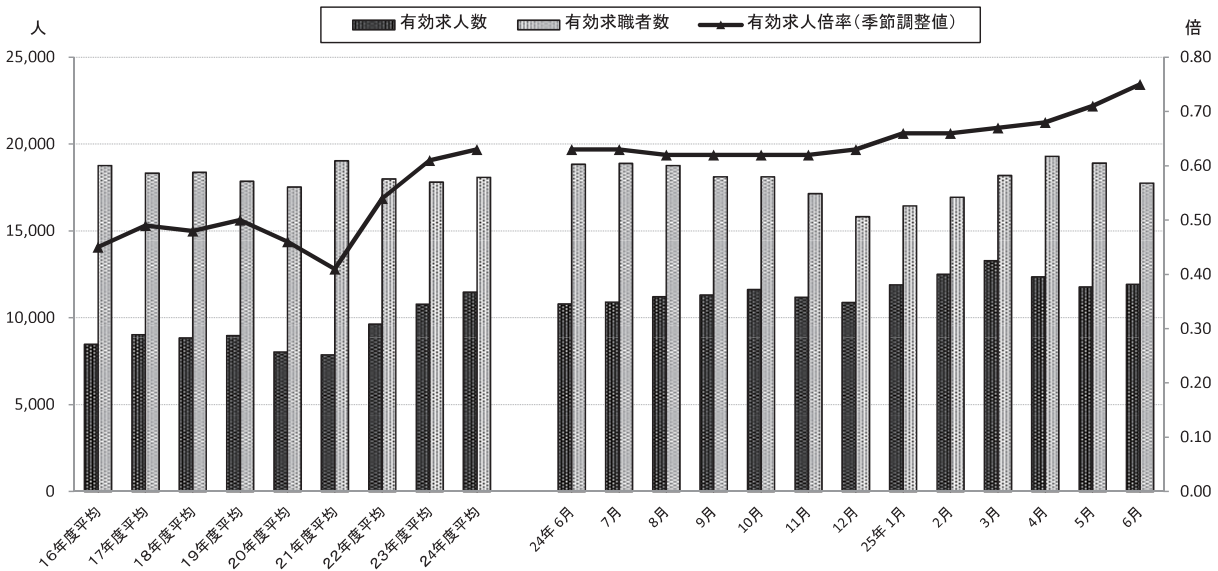
### 有効求人倍率・完全失業率の推移(季節調整値)



	16年度平均	17年度平均	18年度平均	19年度平均	20年度平均	21年度平均	22年度平均	23年度平均	24年度平均	24年6月	7月	8月	9月	10月	11月	12月	25年1月	2月	3月	4月	5月	6月
有効求人倍率(高知県)	0.45	0.49	0.48	0.50	0.46	0.41	0.54	0.61	0.63	0.63	0.63	0.62	0.62	0.62	0.62	0.63	0.66	0.66	0.67	0.68	0.71	0.75
有効求人倍率(全国)	0.86	0.98	1.06	1.02	0.77	0.45	0.56	0.68	0.82	0.81	0.81	0.81	0.81	0.81	0.82	0.83	0.85	0.85	0.86	0.89	0.90	0.92
全国完全失業率	4.6	4.3	4.1	3.8	4.1	5.2	5.0	4.5	4.3	4.3	4.3	4.2	4.3	4.2	4.2	4.3	4.2	4.3	4.1	4.1	4.1	3.9

※ 有効求人倍率の季節調整法はセンサス局法Ⅱ(X-12-ARIMA)による。なお、平成24年12月以前の数値は、新季節指数により改訂されている。  
 ※ 完全失業率(24年12月以前の数値は新季節指数により改訂されている。)  
 ※ 年度平均は実数値

### 有効求人数・有効求職者数の推移(実数値)



	16年度平均	17年度平均	18年度平均	19年度平均	20年度平均	21年度平均	22年度平均	23年度平均	24年度平均	24年6月	7月	8月	9月	10月	11月	12月	25年1月	2月	3月	4月	5月	6月
有効求人数	8,481	9,033	8,834	8,971	8,045	7,877	9,647	10,794	11,484	10,802	10,910	11,212	11,321	11,626	11,176	10,879	11,902	12,506	13,289	12,358	11,782	11,928
有効求職者数	18,776	18,340	18,375	17,861	17,538	19,045	18,004	17,815	18,092	18,843	18,888	18,778	18,127	18,126	17,150	15,828	16,444	16,948	18,203	19,295	18,911	17,757

※ 季節調整法はセンサス局法Ⅱ(X-12-ARIMA)による。なお、有効求人倍率の平成24年12月以前の数値は、新季節指数により改訂されている。

## 職業紹介状況（学卒を除きパートタイムを含む）

項目 年度月	A 新規求職申込件数			B 月間有効求職者数			C 新規求人数		D 月間有効求人数		E 就職件数					就職率 (%)	求人倍率 (実数)		求人倍率 (季節調整値)		
	常用	45歳以上		常用	45歳以上		常用		常用		常用	県外	45歳以上	(保) 受給者	E/A×100	新規C/A	有効D/B	新規	有効		
平成22年度	53,637	52,579	18,519	216,050	213,438	86,583	49,639	43,128	115,758	104,045	17,398	14,299	978	5,133	3,548	32.4	0.93	0.54	-	-	
23	52,831	51,793	18,797	213,781	211,291	87,788	53,721	47,035	129,533	116,803	17,308	14,312	1,180	5,285	3,682	32.8	1.02	0.61	-	-	
24	52,027	50,868	19,015	217,098	214,663	90,623	55,467	48,724	137,813	124,694	17,512	14,486	1,163	5,443	3,912	33.7	1.07	0.63	-	-	
平成24年6月	3,792	3,752	1,317	18,843	18,759	8,035	4,490	4,085	10,802	9,979	1,269	1,099	92	367	316	33.5	1.18	0.57	1.11	0.63	
7	4,375	4,014	1,774	18,888	18,472	8,183	4,429	4,071	10,910	10,095	1,314	1,143	99	388	329	30.0	1.01	0.58	1.01	0.63	
8	4,287	4,141	1,564	18,778	18,259	8,169	4,299	3,866	11,212	10,400	1,280	1,083	92	408	330	29.9	1.00	0.60	1.01	0.62	
9	4,076	3,974	1,418	18,127	17,882	7,676	4,506	3,712	11,321	10,100	1,328	1,120	95	432	317	32.6	1.11	0.62	1.08	0.62	
10	4,268	4,202	1,538	18,126	17,953	7,574	4,984	4,422	11,626	10,326	1,558	1,254	112	496	347	36.5	1.17	0.64	1.05	0.62	
11	3,569	3,492	1,253	17,150	16,997	7,127	4,301	3,650	11,176	10,015	1,297	1,071	102	416	330	36.3	1.21	0.65	1.09	0.62	
12	2,911	2,805	1,003	15,828	15,637	6,568	3,841	3,180	10,879	9,545	1,182	872	82	368	278	40.6	1.32	0.69	1.06	0.63	
平成25年1月	4,756	4,656	1,590	16,444	16,219	6,664	5,591	4,843	11,902	10,588	1,133	829	77	332	243	23.8	1.18	0.72	1.17	0.66	
2	4,179	4,165	1,440	16,948	16,820	6,727	4,941	4,331	12,506	11,188	1,340	1,115	86	398	297	32.1	1.18	0.74	1.06	0.66	
3	4,861	4,830	1,793	18,203	18,130	7,270	5,385	4,682	13,289	11,941	2,000	1,607	96	673	364	41.1	1.11	0.73	1.09	0.67	
4	6,103	6,026	2,434	19,295	19,171	8,037	5,124	4,723	12,358	11,401	1,883	1,631	88	600	361	30.9	0.84	0.64	1.14	0.68	
5	4,330	4,298	1,548	18,911	18,792	7,934	4,715	4,217	11,782	10,847	1,711	1,502	123	512	406	39.5	1.09	0.62	1.20	0.71	
6	<b>3,534</b>	<b>3,481</b>	<b>1,283</b>	<b>17,757</b>	<b>17,652</b>	<b>7,542</b>	<b>4,656</b>	<b>4,102</b>	<b>11,928</b>	<b>10,922</b>	<b>1,362</b>	<b>1,137</b>	<b>94</b>	<b>439</b>	<b>312</b>	<b>38.5</b>	<b>1.32</b>	<b>0.67</b>	<b>1.26</b>	<b>0.75</b>	
増減比 (%)	前月	▲ 18.4	▲ 19.0	▲ 17.1	▲ 6.1	▲ 6.1	▲ 4.9	▲ 1.3	▲ 2.7	1.2	0.7	▲ 20.4	▲ 24.3	▲ 23.6	▲ 14.3	▲ 23.2	▲ 1.0 (ポイント)	0.23 (ポイント)	0.05 (ポイント)	0.06 (ポイント)	0.04 (ポイント)
	前年同月	▲ 6.8	▲ 7.2	▲ 2.6	▲ 5.8	▲ 5.9	▲ 6.1	3.7	0.4	10.4	9.4	7.3	3.5	2.2	19.6	▲ 1.3 (ポイント)	5.0 (ポイント)	0.14 (ポイント)	0.10 (ポイント)	0.15 (ポイント)	0.12 (ポイント)
安定所別	高知	2,263	2,254	805	11,597	11,560	4,685	3,355	2,982	8,508	7,803	843	713	69	282	199	37.3	1.48	0.73	※	※
	須崎	258	254	100	1,395	1,384	721	313	294	944	898	115	103	7	37	33	44.6	1.21	0.68	※	※
	四万十	368	357	130	1,838	1,823	841	437	391	1,088	997	144	120	6	35	26	39.1	1.19	0.59	※	※
	安芸	195	194	82	985	975	499	209	182	555	500	92	71	5	32	19	47.2	1.07	0.56	※	※
	いの	450	422	166	1,942	1,910	796	342	253	833	724	168	130	7	53	35	37.3	0.76	0.43	※	※

(注) 季節調整法はセンサス局法Ⅱ (X-12-ARIMA) による。なお、求人倍率 (季節調整値) の平成24年12月以前の数値は、新季節指数により改訂されている。



# 産業別・規模別新規求人状況

産 業		総 数				
					パートタイム	
		25年6月	24年6月	前年同月比(%)	25年6月	24年6月
A, B 農 業 , 林 業 , 漁 業 (01~04)		51	56	▲ 8.9	31	31
C 鉱 業 , 採 石 , 砂 利 採 取 業 (05)		0	0		0	0
D 建 設 業 (06~08)		278	208	33.7	9	6
06 総 合 工 事 業		205	139	47.5	9	2
E 製 造 業 (09~32)		288	237	21.5	62	56
09 食 料 品 製 造 業		124	68	82.4	47	35
10 飲 料 ・ た ば こ ・ 飼 料 製 造 業		3	4	▲ 25.0	0	0
11 織 維 工 業		12	13	▲ 7.7	0	0
12 木 材 ・ 木 製 品 製 造 業		5	11	▲ 54.5	0	0
13 家 具 ・ 装 備 品 製 造 業		3	1	200.0	0	0
14 パ ル プ ・ 紙 ・ 紙 加 工 品 製 造 業		16	21	▲ 23.8	2	2
15 印 刷 ・ 同 関 連 業		6	11	▲ 45.5	1	1
16 化 学 工 業		5	4	25.0	2	1
17 石 油 製 品 ・ 石 炭 製 品 製 造 業		0	0		0	0
18 プ ラ ス チ ッ ク 製 品 製 造 業		8	5	60.0	2	0
19 ゴ ム 製 品 製 造 業		0	0		0	0
21 窯 業 ・ 土 石 製 品 製 造 業		17	3	466.7	3	0
22 鉄 鋼 業		1	5	▲ 80.0	0	2
23 非 鉄 金 属 製 造 業		0	0		0	0
24 金 属 製 品 製 造 業		19	5	280.0	2	0
25 は ん 用 機 械 器 具 製 造 業		15	17	▲ 11.8	0	1
26 生 産 用 機 械 器 具 製 造 業		23	38	▲ 39.5	0	1
27 業 務 用 機 械 器 具 製 造 業		8	0		0	0
28 電 子 部 品 ・ デ バ イ ス ・ 電 子 回 路 製 造 業		2	0		2	0
29 電 気 機 械 器 具 製 造 業		4	14	▲ 71.4	0	12
30 情 報 通 信 機 械 器 具 製 造 業		0	0		0	0
31 輸 送 用 機 械 器 具 製 造 業		17	11	54.5	1	0
20, 32 そ の 他 の 製 造 業		0	6	▲ 100.0	0	1
F 電 気 ・ ガ ス ・ 熱 供 給 ・ 水 道 業 (33~36)		0	2	▲ 100.0	0	1
G 情 報 通 信 業 (37~41)		40	27	48.1	10	4
39 情 報 サ ー ビ ス 業		13	12	8.3	5	1
H 運 輸 業 , 郵 便 業 (42~49)		136	157	▲ 13.4	62	53
I 卸 売 業 , 小 売 業 (50~61)		1,528	1,547	▲ 1.2	1,223	1,232
50~55 卸 売 業		163	158	3.2	73	60
56~61 小 売 業		1,365	1,389	▲ 1.7	1,150	1,172
J 金 融 業 , 保 険 業 (62~67)		51	28	82.1	20	1
K 不 動 産 業 , 物 品 賃 貸 業 (68~70)		61	55	10.9	29	31
L 学 術 研 究 , 専 門 ・ 技 術 サ ー ビ ス 業 (71~74)		86	60	43.3	12	13
M 宿 泊 業 , 飲 食 サ ー ビ ス 業 (75~77)		464	328	41.5	301	208
75 宿 泊 業		149	119	25.2	88	70
76 飲 食 店		287	193	48.7	194	129
N 生 活 関 連 サ ー ビ ス 業 , 娯 楽 業 (78~80)		146	143	2.1	64	35
O 教 育 , 学 習 支 援 業 (81, 82)		51	38	34.2	22	20
P 医 療 , 福 祉 (83~85)		971	1,093	▲ 11.2	300	294
83 医 療 業		491	585	▲ 16.1	108	113
85 社 会 保 険 ・ 社 会 福 祉 ・ 介 護 事 業		479	508	▲ 5.7	192	181
Q 複 合 サ ー ビ ス 事 業 (86, 87)		60	43	39.5	36	26
R サ ー ビ ス 業 (他 に 分 類 さ れ な い も の) (88~96)		312	347	▲ 10.1	91	93
S, T 公 務 , そ の 他 (97, 98, 99)		133	121	9.9	23	18
合 計		4,656	4,490	3.7	2,295	2,122
事 業 所 規 模 別	29人以下	3,238	2,950	9.8	1,806	1,605
	30~99人	889	919	▲ 3.3	312	342
	100~299人	384	427	▲ 10.1	143	137
	300~499人	54	58	▲ 6.9	25	31
	500~999人	50	75	▲ 33.3	7	7
	1,000人以上	41	61	▲ 32.8	2	0

(注) 平成19年11月改定の「日本標準産業分類」に基づく区分による。

# 求人・求職・就職バランスシート(パートを含む常用)

25年6月

	求人倍率 (倍)	有効求人 (人)	有効求職(人)			就職件数(人)		
			合計	男	女	合計	男	女
職業計	0.62	10,922	17,652	8,221	9,416	1,137	489	647
管理的職業	0.76	25	33	29	4	5	1	4
専門的・技術的職業	1.18	2,178	1,849	618	1,231	152	47	105
建築・土木技術者等	2.57	367	143	138	5	14	14	0
医師、薬剤師等	6.65	173	26	6	20	1	0	1
保健師、助産師、看護師	1.94	849	438	16	422	56	2	54
社会福祉の専門的職業	0.67	288	433	69	364	35	7	28
事務的職業	0.19	801	4,316	806	3,509	183	19	164
一般事務員	0.13	511	3,993	678	3,314	138	10	128
会計事務員	0.57	75	132	32	100	17	1	16
販売の職業	1.71	2,757	1,614	740	873	107	55	52
サービスの職業	1.15	2,776	2,408	790	1,614	297	87	209
介護サービスの職業	0.91	877	959	302	656	122	27	94
保健医療サービス	0.79	156	197	42	154	40	8	32
生活衛生サービス	1.63	182	112	15	97	7	2	5
飲食物調理の職業	1.12	670	597	225	372	74	23	51
接客・給仕の職業	1.88	815	433	161	270	42	17	25
保安の職業	2.86	240	84	83	1	20	18	2
農林漁業の職業	0.34	83	246	200	46	29	21	8
生産工程の職業	0.62	703	1,134	852	280	131	84	47
金属材料製造等	0.62	126	204	198	6	23	19	4
製品製造・加工処理	0.94	428	454	259	194	78	41	37
機械組立の職業	0.11	24	215	175	39	5	3	2
機械整備・修理の職業	0.66	69	105	104	1	9	9	0
生産関連・生産類似	0.09	11	126	92	34	2	1	1
輸送・機械運転の職業	0.68	389	575	560	14	50	48	2
定置・建設機械運転	0.62	47	76	75	1	3	3	0
建設・採掘の職業	0.53	383	716	709	6	53	53	0
建設躯体工事の職業	1.39	71	51	51	0	4	4	0
建設の職業	0.62	59	95	95	0	9	9	0
電気工事の職業	0.68	69	101	100	1	14	14	0
土木の職業	0.39	184	468	462	5	26	26	0
運搬・清掃等の職業	0.14	587	4,338	2,622	1,712	110	56	54
運搬の職業	0.34	193	564	504	60	42	32	10
清掃の職業	0.28	195	692	364	326	35	15	20
その他の運搬等の職業	0.06	176	3,057	1,747	1,308	27	9	18
分類不能の職業	0.00	0	339	212	126	0	0	0

(注) 求職申込書における「性別」欄の記入が任意のため、男女別の合計は全体の値と必ずしも一致しない。

(注) 平成24年4月から職業分類を改定。

## 正社員の職業紹介状況（パートタイムを除く常用）

項目 年度月		正社員	正社員	正社員	正社員	常用	正社員	正社員
		新規求人数	有効求人数	就職件数	充足数	フルタイム 有効求職者数	有効求人 倍率	充足率
平成22年度		16,760	42,638	5,800	5,606	168,250	0.25	33.4
23		17,976	46,773	5,767	5,646	162,685	0.29	31.4
24		18,635	49,530	5,877	5,752	163,170	0.30	30.9
平成24年6月		1,425	3,929	481	471	14,273	0.28	33.1
7		1,708	4,060	481	461	14,129	0.29	27.0
8		1,485	4,075	505	496	13,959	0.29	33.4
9		1,475	4,112	454	447	13,559	0.30	30.3
10		1,802	4,204	541	527	13,553	0.31	29.2
11		1,432	4,065	464	451	12,822	0.32	31.5
12		1,251	3,919	384	375	11,827	0.33	30.0
平成25年1月		1,967	4,299	405	400	12,240	0.35	20.3
2		1,592	4,443	481	477	12,778	0.35	30.0
3		1,467	4,379	534	535	13,789	0.32	36.5
4		1,841	4,345	585	580	14,556	0.30	31.5
5		1,641	4,348	548	531	14,146	0.31	32.4
6		<b>1,394</b>	<b>4,222</b>	<b>486</b>	<b>488</b>	<b>13,195</b>	<b>0.32</b>	<b>35.0</b>
増減比 (%)	前月	▲ 15.1	▲ 2.9	▲ 11.3	▲ 8.1	▲ 6.7	0.01 (ポイント)	2.6 (ポイント)
	前年比	▲ 2.2	7.5	1.0	3.6	▲ 7.6	0.04 (ポイント)	1.9 (ポイント)
安定所別	高知	989	2,992	318	350	8,582	0.35	35.4
	須崎	115	406	44	39	1,052	0.39	33.9
	四万十	133	356	32	37	1,383	0.26	27.8
	安芸	54	168	27	19	760	0.22	35.2
	いの	103	300	65	43	1,418	0.21	41.7

(注) 正社員有効求人倍率＝正社員有効求人数／常用フルタイム有効求職者数

充足率＝正社員充足数／正社員新規求人数×100

なお、常用フルタイム有効求職者にはフルタイムの派遣労働者や契約社員を希望するものも含まれるため、厳密な意味での正社員有効求人倍率より低い値となる。

## パートタイムの状況

年度月		項目	新規求職 申込件数	新規求人数	月間有効 求職者数 (A)	月間有効 求人数 (B)	就職件数	有効求人 倍率(実数) (B)／(A)		
平成22年度			11,806	20,312	45,395	48,354	5,183	1.07		
23			12,150	22,160	48,819	53,797	5,193	1.10		
24			12,141	23,038	51,696	57,636	5,242	1.11		
平成24年6月			869	2,122	4,503	4,680	388	1.04		
7			906	1,766	4,363	4,616	389	1.06		
8			981	1,781	4,316	4,835	370	1.12		
9			1,006	1,911	4,337	4,811	427	1.11		
10			1,037	1,872	4,415	4,729	399	1.07		
11			849	1,938	4,201	4,645	372	1.11		
12			644	1,610	3,834	4,563	394	1.19		
平成25年1月			1,150	2,324	4,004	4,978	382	1.24		
2			941	2,095	4,053	5,199	400	1.28		
3			1,082	2,152	4,351	5,527	595	1.27		
4			1,504	2,076	4,625	5,248	528	1.13		
5			1,116	2,017	4,661	5,026	486	1.08		
6			<b>859</b>	<b>2,295</b>	<b>4,476</b>	<b>5,374</b>	<b>434</b>	<b>1.20</b>		
増減比 (%)	前月	▲	23.0	13.8	▲	4.0	6.9	▲	10.7	0.12 (ポイント)
	前年比	▲	1.2	8.2	▲	0.6	14.8	11.9	0.16 (ポイント)	
安定所別	高知		569	1,784	2,994	4,043	284	1.35		
	須崎		60	118	332	319	30	0.96		
	四万十		88	192	441	476	48	1.08		
	安芸		35	81	215	218	25	1.01		
	いの		107	120	494	318	47	0.64		



## 雇 用 保 険 の 状 況

項目 年度月	適 用 事業所 数	被 保 険 者 数 (A)	資 格 取 得 者 数	資 格 喪 失 者 数	う ち 事 業 主 都 合 離 職 数	一 般			高 齢 受 給 者 数	特 例 受 給 者 数	基 本 受 給 率 B/(A+B) ×100 (%)	日 雇 受 給 者 実 人 員	
						受 資 格 決 定 数	基 本						
							初 回 受 給 者	受 給 者 実 人 員 (B)					
平成20年度	13,326	179,056	36,973	37,773	6,422	15,038	13,182	5,030	65	114	2.7	159	
21	13,299	180,553	38,844	36,094	5,218	13,935	12,747	5,407	71	106	2.9	164	
22	13,537	184,920	42,416	38,315	4,054	12,556	10,996	4,318	65	86	2.3	170	
23	13,615	187,298	41,572	39,594	3,850	13,111	11,477	4,353	71	77	2.3	167	
24	13,615	187,596	40,900	40,764	3,905	12,883	11,224	4,333	85	80	2.3	155	
平成24年6月	13,648	188,320	2,897	2,505	273	875	740	4,811	93	16	2.5	157	
7	13,643	187,835	2,998	3,473	388	1,109	985	5,005	52	40	2.6	161	
8	13,651	187,044	2,613	3,375	261	1,051	1,044	4,749	91	360	2.5	170	
9	13,556	187,267	2,967	2,734	254	885	757	4,370	81	130	2.3	157	
10	13,567	187,435	3,416	3,216	411	1,062	859	4,361	67	74	2.3	155	
11	13,587	188,063	2,944	2,282	254	881	838	4,085	77	57	2.1	154	
12	13,599	188,827	2,893	2,124	202	700	737	3,929	33	40	2.0	154	
平成25年1月	13,595	188,111	2,638	3,346	273	951	770	3,894	71	101	2.0	113	
2	13,610	188,038	2,390	2,449	199	834	789	3,663	71	54	1.9	157	
3	13,616	186,978	2,791	3,855	371	855	712	3,605	72	4	1.9	155	
4	13,633	185,871	6,869	7,941	619	2,210	1,243	4,115	239	24	2.2	155	
5	13,632	188,454	5,330	2,804	236	1,176	1,370	4,490	144	58	2.3	144	
6	<b>13,644</b>	<b>188,910</b>	<b>2,953</b>	<b>2,487</b>	<b>243</b>	<b>813</b> (5)	<b>749</b> (1)	<b>4,273</b> (8)	<b>78</b>	<b>17</b>	<b>2.2</b>	<b>148</b>	
増減比 %	前 月	0.1	0.2 ▲	44.6 ▲	11.3 ▲	3.0	▲ 30.9	▲ 45.3	▲ 4.8	▲ 45.8	▲ 70.7	▲ 0.1	2.8
	前年同月	▲ 0.0	0.3	1.9 ▲	0.7 ▲	▲ 11.0	▲ 7.1	1.2 ▲	▲ 11.2	▲ 16.1	6.3 ▲	▲ 0.3	▲ 5.7
安 定 所 別	高 知	8,606	136,643	1,981	1,771	148	490	452	2,547	55	0	1.8	110
	須 崎	1,462	15,365	245	191	39	100	86	499	8	6	3.1	0
	四 万 十	1,644	15,574	387	191	18	83	96	555	6	4	3.4	0
	安 芸	882	8,354	134	132	26	62	55	306	5	7	3.5	0
	い の	1,050	12,974	206	202	12	73	59	358	4	0	2.7	38

(注) 年度の適用事業所数・被保険者数・受給者実人員・受給者数は月平均。

(注) 日雇受給者実人員は、同一人が複数安定所で受給が可能のため安定所計と必ずしも一致しない。

(注) ( ) 内は船員保険で内数。当月分のみ記載。

# 障害者面接会参加企業募集！！

障害者の雇用促進のため本年度も障害者雇用合同面接会を下記日程で開催します。  
障害者雇用の推進には、事業主の皆様方のご理解・ご協力が不可欠です。是非、ご参加いただきますようお願いいたします。

## 平成25年度障害者雇用合同面接会

開催日時 平成25年9月19日（木曜日）  
13：00～16：30（受付開始12：00）  
開催場所 高知市文化プラザかるぽーと 7F 市民ギャラリー  
実施方法 面接を希望する障害者と事業所との個別面接方式  
参加申込み・お問い合わせ先  
高知公共職業安定所 専門援助部門 障害者担当  
TEL 088-878-5323（直通）  
FAX 088-878-5335  
または最寄りの各公共職業安定所まで



### ◎ 法定雇用率（雇用しなければならない障害者の割合）

事業主は雇用する従業員数の2.0%以上（50人に1人の割合）の身体障害者・知的障害者又は精神障害者を雇用しなければなりません。

※ 障害者を公共職業安定所又は、厚生労働省の定める項目に同意し、その旨を示す標識を掲げる無料・有料職業紹介事業者の紹介により雇い入れた場合に、一定の要件のもとに賃金助成を行う特定求職者雇用開発助成金や身体障害者雇用納付金制度に基づく助成金等がありますので、詳しくは安定所までお尋ねください。

昨年度の状況	参加企業数	31社	参加者数	143名
	面接件数	359件	就職件数	27件

# 新規大卒等就職フェアを開催します

高知労働局では、平成26年3月に大学等（大学・短期大学・高専・専修学校・能力開発学校）を卒業予定の学生及び大学等の既卒者で卒業後概ね3年以内の方を対象とした『新規大卒等就職フェア』を、高知県・高知市・ハローワーク・高知県中小企業団体中央会及び高知県就職支援相談センター（ジョブカフェこうち）と合同で下記のとおり開催いたします。

参加希望の方は、企業の担当者との直接面接となりますので、履歴書をご用意のうえご来場願います。（参加無料・事前の申し込み不要）【企業の参加については事前の申し込みが必要です】

新規大卒等就職フェア	
開催日	平成25年8月22日（木）
開催時間	13時00分～16時00分
会場	三翠園「富士の間」〈高知市鷹匠町1-3-35〉



**会場** 三翠園「富士の間」 高知市鷹匠町1-3-35

**時間** 13:00～16:00（受付 12:30～）

**対象者** 平成26年3月大学等（大学・大学院・短期大学・高等専門学校・専修学校・能力開発学校）卒業予定者、及び大学等卒業者で、卒業後概ね3年以内の方

**内容**

- 企業と学生等による面接・面談会
- ハローワーク等による就職相談
- 就職に役立つ各種支援情報の提供・相談

**携行品** 履歴書（複数枚）、筆記用具、参加申込書  
参加申込書は、高知労働局のHPからダウンロードできます。また、当日、会場での記入も可能です。

※事前申し込みは不要です。参加を希望される方は、当日会場へお越しください。詳細は高知労働局のHPをご覧ください。

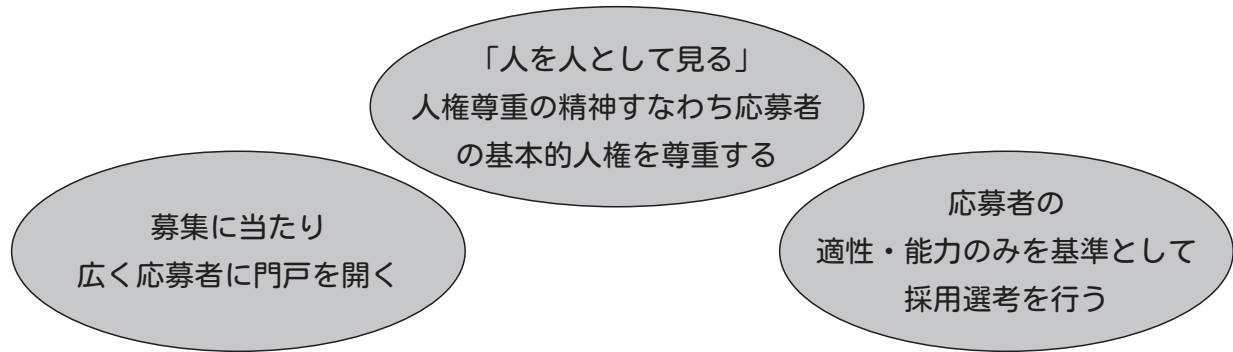
【お問合せ先】 高知労働局 職業安定課  
TEL 088-885-6051  
またはお近くのハローワークまで



主催：高知労働局・高知県・高知市・高知県中小企業団体中央会・ハローワーク・高知県就職支援相談センター（ジョブカフェこうち）

# 公正な採用選考のために

募集・採用選考に当たっては、次の点を基本的な考え方として実施することが大切です。



- ★ 公正な採用選考を行うためには、応募者本人が職務遂行上必要な適性や能力をもっているかどうかを採用基準とし、適性・能力に関係ない事由（裏面の①～⑪の事項など）を応募条件や採用基準としないようにする必要があります。
- ★ 事業主は、雇用対策法及びこれに基づく指針により、青少年の雇用機会の確保が図られるよう、その有する能力を正当に評価するための募集及び採用の方法の改善等に努めなければなりません。

本籍・家族・思想信条などの適性・能力に関係ない事項は、把握すること自体が、就職差別につながるおそれがあります。

- ★ 適性・能力に関係のない事項（裏面の①～⑪の事項など）は、それを採用基準としないつもりでも、応募用紙に記載させたり面接時において尋ねたりすれば、その内容は結果として採否決定に影響を与えることとなり、就職差別につながるおそれがあります。
- ★ また、それらの事項を尋ねられたくない応募者に対して精神的な圧迫や苦痛を与えたり、そのために本人が面接で実力を発揮できなかつたりする場合があります、結果としてその人を排除することにもなります。
- ★ 労働者の募集を行う者等は、職業安定法及びこれに基づく指針により定められた範囲内で、求職者等の個人情報の収集・保管・使用をしなければなりません。

特に、応募用紙（エントリーシートを含む）と面接場面に注意しましょう。

- ★ 応募用紙・エントリーシート（インターネット等による応募入力画面・用紙）や、面接場面では、応募者からさまざまなことがらを把握することになりますが、適性・能力に関係のない事項を記入・入力させたり、尋ねたりすることのないよう注意しましょう。
- ★ このため、応募用紙については、新規高卒予定者の場合は「全国高等学校統一応募用紙」を用います。その他の場合は、適性・能力に関係のない事項を含まない応募用紙やエントリーシートを用います。
- ★ また、応募者等から、戸籍謄（抄）本、住民票の写し、現住所の略図等、合理的・客観的に必要性が認められない健康診断書などの提出を求めないようにしましょう。

身元調査は、意図しなくても、差別の原因となるおそれのある事項が把握されることとなり、就職差別につながるおそれがあります。



# 中堅企業3社を子育てサポート企業として認定

## ■□ 中堅企業3社をくるみんマーク認定

高知労働局(局長 櫻井 恵治)では、高知県が全国に先駆けて少子・高齢化が進行していることから、企業による次世代育成支援対策の推進を図っているところです。

この度、次世代育成支援対策推進法(以下、次世代法)に基づき、株式会社高南メディカル、株式会社インターナカツ、株式会社ウイル(認定順)の3社を子育てサポート企業として認定(くるみんマーク認定)しました。



次世代認定マーク  
(愛称：くるみん)



左から、宮原社長(高南メディカル)、中津社長(インターナカツ)、森田会長(ウイル)、櫻井局長(高知労働局)

## ■□ 3社合同の認定通知書交付式を開催

6月18日(火)に3社合同での基準適合一般事業主認定通知書交付式を開催しました。

交付式の終了後には、懇談会を行い「会社を支えてくれている従業員の家庭が安定して初めて会社が安定する。」「将来を考えて仕事と育児の両立支援に取り組まなければならない。」など、高い意識で子育てサポートに取り組む企業トップの活発な意見交換が行われました。



懇談会の模様

## ■□ くるみんマーク認定とは

次世代法に基づき、一般事業主行動計画に定めた目標を達成し、一定の基準を満たした場合、必要書類を添えて申請を行うことで「子育てサポート企業」として厚生労働大臣の認定(高知労働局長へ委任)を受けることができます。

高知県では、以下の6社がくるみんマーク認定を受けています。

### 次世代育成支援対策推進法(次世代法)

次世代法では、常時雇用する労働者が101人以上の企業は、労働者の仕事と子育てとの両立支援に関する取組を記載した一般事業主行動計画を策定し、公表及び労働者への周知を行い、その旨を都道府県労働局へ届出することが義務づけられています。

### ◇◆ くるみんマーク認定企業一覧 (高知労働局管内) ◆◇

認定企業名	労働者数	認定年
株式会社 高知銀行	1065人	(2007・2010・2012年)
特定医療法人 仁生会	1082人	(2010・2012年)
国立大学法人 高知大学	2379人	(2010年)
株式会社 高南メディカル	236人	(2013年)
株式会社 インターナカツ	221人	(2013年)
株式会社 ウイル	671人	(2013年)

### お気軽にご相談ください

- 次世代法(くるみんマーク認定)に関すること
- 育児・介護休業法に関すること
- 男女雇用機会均等法に関すること
- パートタイム労働法に関すること

### 高知労働局 雇用均等室

TEL 088-885-6041  
FAX 088-885-6042



表彰事業が創設されました！ 初年度の受賞にチャレンジしませんか  
**イクメン企業アワード 2013**



厚生労働省では、育児を積極的に行う男性＝「イクメン」を応援するため、平成22年6月から「イクメンプロジェクト」を実施しています。本プロジェクトでは、このほど「イクメン企業アワード」として、新しい表彰事業を創設しました。

### 目的

「イクメンプロジェクト」は、働きながら安心して子どもを産み育てることができる労働環境の整備を推進するため、男性の育児参加を積極的に促進しつつ、業務改善を図る企業を表彰します。

表彰企業の取組内容はホームページ等で掲載し、他企業のロールモデルとして普及させていくことにより、企業における働き方を改革し、育児と仕事の両立を推進します。

### 応募対象

- 次世代法に基づく労働局長の認定(くるみん)を取っている企業。
- 認定を取っていない企業においては、育児のために休暇を取得した男性従業員が1人以上いること、一般事業主行動計画を策定していること及び育児・介護休業法などの関係法令に違反する重大な事実がないこと。

### 応募方法

応募書類をイクメンプロジェクトホームページからダウンロードの上、電子メールまたは郵送にてご提出ください。また、参考資料がある場合は、添付してください。

### 応募期間

平成25年7月16日(火)～平成25年9月6日(金)

### 評価のポイント

独自性

ロールモデル性

目標

男性の育児参加に向けた方針の設定

内容

男性の育児参加および業務改善に向けた各種取組

効果

男性の育児と仕事の両立推進

#### 【取組例】

● 短時間勤務制度の活用を推進した結果、会議時間の短縮により残業時間が減少し、男性従業員が子どもと一緒に夕飯を食べて、お風呂に入れる時間に帰宅することができるようになった。

● パパマランチ会や専用 SNS を設けて、育児と仕事の両立のためのコツなどを情報提供したところ、男性従業員は、業務の効率化を図って、子どものお弁当作りや学校行事への参加などの育児を積極的に行うようになった。

● 子どもの看護休暇の取得推進のため、夫婦共働きで育児を行う男性従業員が子どもの急な発熱による保育園のお迎えに対応できるような、事例や対処法などを盛り込んだハンドブックを作成・周知したところ、業務に支障を来すことなく男性従業員が対応することができるようになった。

お問い合わせ先  
(応募書類送付先)

厚生労働省雇用均等・児童家庭局職業家庭両立課

電話：03-5253-1111 (内線 7867)

メール：ikumen-award@mhlw.go.jp

郵送：〒100-8916 東京都千代田区霞が関 1-2-2  
中央合同庁舎第5号館

イクメンプロジェクト事務局

電話：03-6823-5831

[イクメンプロジェクトホームページ]

**ikumen-project.jp**

イクメン

検索

# 用語の説明

- 一 般＝「パートタイム」以外のものをいう。なお、雇用期間の定めにより「常用」「臨時・季節」に分けられる。
- 常 用＝雇用契約において、雇用期間の定めがない、または、4か月以上の雇用期間が定められているものをいう。
- パートタイム＝「パートタイム」とは、1日、1週間又は1ヶ月の所定労働時間が当該事業所において、同種の業務に従事する通常の労働者の所定労働時間に比し相当程度短いものをいう。  
 なお、「パートタイム」は雇用期間の定めにより、「常用的パートタイム」、「臨時的パートタイム」及び「日雇的パートタイム」に分けられる。
- 新規求職申込件数＝期間中に自安定所で新たに受付けた求職申し込みの件数をいう。
- 月間有効求職者数＝「前月から繰越された有効求職者数」と当月の「新規求職申込件数」の合計数をいう。
- 就 職 件 数＝自安定所の有効求職者が、自安定所の紹介あっせんにより就職したことを確認した件数をいう。
- ⑤受給者の就職件数＝受給資格決定後、基本手当の支給を終了するまでの間に安定所の紹介により就職した基本手当受給資格者の就職件数をいう。
- 求 人 倍 率＝求職者1人当たり、求人がどれだけあるかをみるもので、次の式で計算される。
- $$\text{新規求人倍率} = \frac{\text{新規求人数}}{\text{新規求職者数}} \quad \text{有効求人倍率} = \frac{\text{有効求人数}}{\text{有効求職者数}}$$
- 新 規 求 人 数＝期間中に新たに受けた求人数（採用予定人員）をいう。
- 月間有効求人数＝「前月から繰越された有効求人数」と当月の「新規求人数」の合計数をいう。
- 受 給 者 実 人 員＝失業給付を実際に受けた受給資格者の実数をいう。
- 季 節 調 整 値＝1年を周期として繰り返す季節的な要因による変動の影響を取り除いた値である。  
 （労働関係の季節調整は、厚生労働省においてセンサス局法Ⅱ（X-12）を使用している。）

## 高知労働局職業安定部のご案内

〒780-8548 高知市南金田1-39

職業安定課 電話 (088) 885-6051 FAX (088) 885-6064

職業対策課 電話 (088) 885-6052 FAX (088) 885-6065

求職者支援室 電話 (088) 888-6600 FAX (088) 885-6065

## ハローワーク（公共職業安定所）のご案内

●ハローワーク高知 〒781-8560 高知市大津乙2536-6

電話 (088) 878-5320 FAX (088) 878-5341

●附属機関 〒780-0822 高知市はりまや町1-5-1 デンテツターミナルビル4F

ハローワークジョブセンターはりまや

職業紹介コーナー 電話 (088) 884-8105 FAX (088) 885-1480

キャリアアップコーナー 電話 (088) 884-8105 FAX (088) 885-1480

就職支援コーナー 電話 (088) 885-5835 FAX (088) 885-5836

U・Iターン相談コーナー 電話 (088) 882-0845

●附属機関 〒780-0841 高知市帯屋町2-1-35 片岡ビル3F

高知新卒応援ハローワーク（若者相談コーナー）

電話 (088) 802-2076 FAX (088) 802-2072

●香美出張所 〒782-0033 香美市土佐山田町旭町1-4-10

電話 (0887) 53-4171 FAX (0887) 53-2291

●ハローワーク須崎 〒785-0012 須崎市西糺町4-3

電話 (0889) 42-2566 FAX (0889) 42-2569

●ハローワーク四万十 〒787-0012 四万十市右山五月町3-12

電話 (0880) 34-1155 FAX (0880) 34-4996

●ハローワーク安芸 〒784-0001 安芸市矢の丸4-4-4

電話 (0887) 34-2111 FAX (0887) 35-3474

●ハローワークいの 〒781-2120 吾川郡いの町枝川1943-1

電話 (088) 893-1225 FAX (088) 893-1226