

雇 用 こうち 2013

労働市場月報(3月分)

平成25年5月号 No. 538



木曜市（高知市本町・県庁前）

〈今月の記事〉

- | | |
|------------------------|-------------------------------|
| ・ 3月雇用動向 1～9 | ・ 労働保険年度更新手続きのご案内 11～14 |
| ・ 業務改善助成金のご案内 10 | |

高知労働局職業安定部

(高知労働局ホームページ <http://kochi-roudoukyoku.jsite.mhlw.go.jp>)

最近の雇用失業情勢（平成25年3月）

【ポイント】

- 有効求人倍率は0.67倍で、前月に比べて0.01ポイント上昇
- 新規求人数は前年同月比で3か月ぶりに減少
- 新規求職者数は前年同月比で2か月連続減少

1 有効求人倍率

- 県内有効求人倍率（季節調整値）は0.67倍で前月の0.66倍から0.01ポイントの上昇、前年の0.63倍から0.04ポイントの上昇となった。
- 正社員有効求人倍率（原数値、パートを除く）は、0.32倍で前月を0.03ポイント下回り、前年同月を0.03ポイント上回った。
- 安定所別の有効求人倍率（原数値）は、高知所0.79倍、須崎所0.76倍、四万十所0.72倍、安芸所0.68倍、いの所0.40倍となった。

2 求人の動き

- 新規求人数は、前年同月比0.4%（20人）減の5,385人となり、3か月ぶりに前年同月を下回った。新規求人数を産業別に前年同月と比較すると、主な産業では農業、林業、漁業（21.1%増）、建設業（17.1%増）、宿泊業、飲食サービス業（11.6%増）、公務、その他（8.6%増）などで増加となり、製造業（14.6%減）、運輸業、郵便業（2.3%減）、卸売業、小売業（4.7%減）、生活関連サービス業、娯楽業（6.5%減）、医療、福祉（4.8%減）、サービス業（8.4%減）で減少した。
- パート新規求人を見ると、前年同月比3.5%（73人）増の2,152人で、新規求人全体の40.0%を占めている。
- 有効求人数は、前年同月比5.9%（740人）増の13,289人となり、42か月連続で前年同月を上回った。
- 正社員有効求人数（パートを除く）は4,379人で前年同月比4.5%（190人）増となり、前月比では1.4%（64人）減となった。有効求人全数に占める割合は33.0%で前月から2.5ポイント低下した。

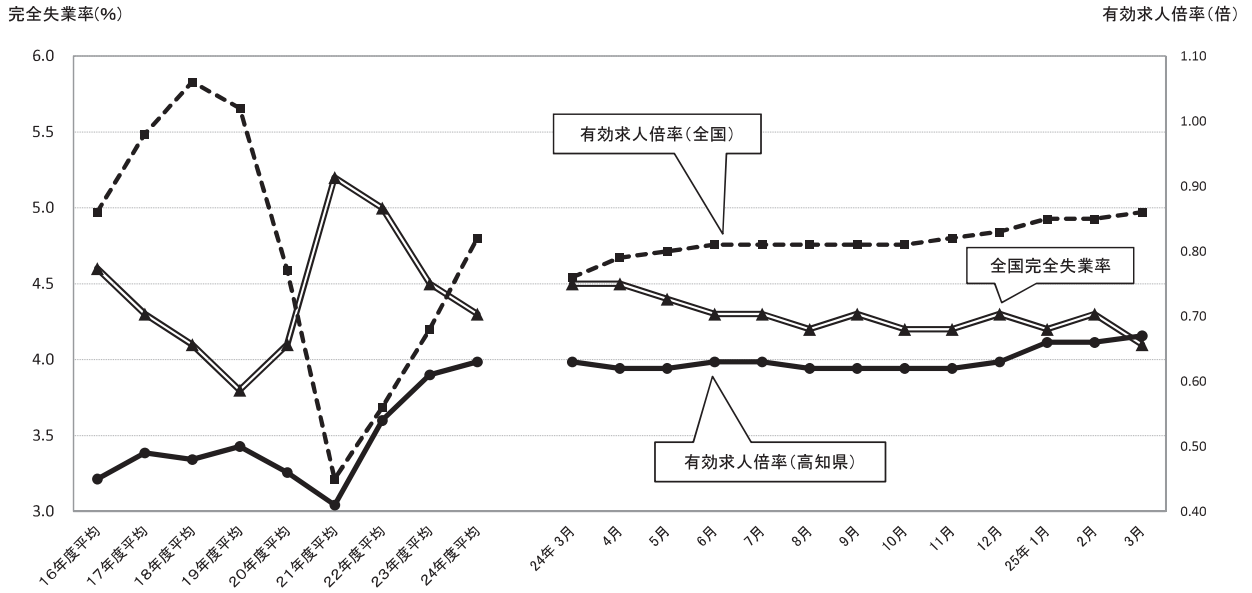
3 求職の動き

- 新規求職者数は、前年同月比3.6%（184人）減の4,861人となり、2か月連続で前年同月を下回った。このうち、パート求職者は、前年同月比3.1%（35人）減の1,082人で、新規求職者全体の22.3%を占めている。
パートを含む新規常用求職者数4,830人について態様別に前年同月比で見ると、在職中の者は6.0%増の1,462人、離職者は4.1%減の2,666人、無業者は19.0%減の702人となった。離職者の内訳をみると、事業主都合離職者は、前年同月比5.4%減の1,043人、自己都合離職者は前年同月比2.5%減の1,511人となった。
- 有効求職者数は、前年同月比1.5%（269人）減の18,203人となり、11か月ぶりに前年同月を下回った。

4 就職状況

- 就職件数は、前年同月比4.6%（88件）増の2,000件となり、4か月連続で前年同月を上回った。このうちパートは、8.4%（46件）増の595件で、就職件数全体の29.8%を占めている。

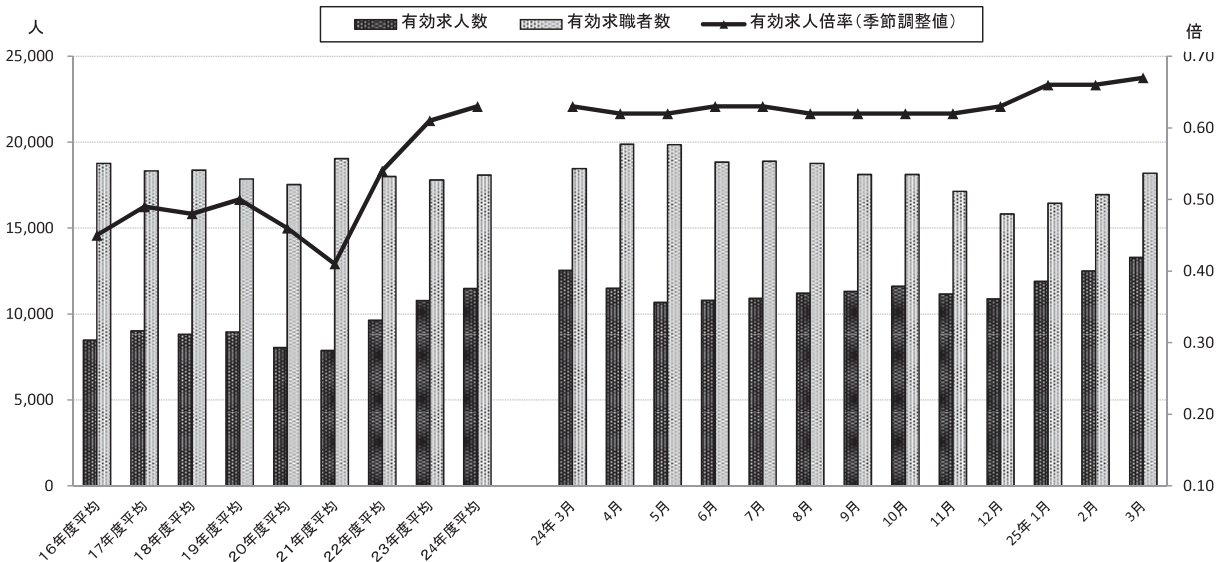
有効求人倍率・完全失業率の推移(季節調整値)



	16年度平均	17年度平均	18年度平均	19年度平均	20年度平均	21年度平均	22年度平均	23年度平均	24年度平均	24年3月	4月	5月	6月	7月	8月	9月	10月	11月	12月	25年1月	2月	3月	
有効求人倍率(高知県)	0.45	0.49	0.48	0.50	0.46	0.41	0.54	0.61	0.63	0.63	0.62	0.62	0.63	0.63	0.62	0.62	0.62	0.62	0.62	0.63	0.66	0.66	0.67
有効求人倍率(全国)	0.86	0.98	1.06	1.02	0.77	0.45	0.56	0.68	0.82	0.76	0.79	0.80	0.81	0.81	0.81	0.81	0.81	0.81	0.81	0.82	0.83	0.85	0.86
全国完全失業率	4.6	4.3	4.1	3.8	4.1	5.2	5.0	4.5	4.3	4.5	4.5	4.4	4.3	4.3	4.2	4.3	4.2	4.2	4.3	4.2	4.3	4.2	4.1

※ 有効求人倍率の季節調整法はセンサス局法Ⅱ(X-12-ARIMA)による。なお、平成24年12月以前の数値は、新季節指数により改訂されている。
 ※ 完全失業率(24年12月以前の数値は新季節指数により改訂されている。)
 ※ 年度平均は実数値

有効求人数・有効求職者数の推移(実数値)



	16年度平均	17年度平均	18年度平均	19年度平均	20年度平均	21年度平均	22年度平均	23年度平均	24年度平均	24年3月	4月	5月	6月	7月	8月	9月	10月	11月	12月	25年1月	2月	3月
有効求人数	8,481	9,033	8,834	8,971	8,045	7,877	9,647	10,794	11,484	12,549	11,500	10,690	10,802	10,910	11,212	11,321	11,626	11,176	10,879	11,902	12,506	13,289
有効求職者数	18,776	18,340	18,375	17,861	17,538	19,045	18,004	17,815	18,092	18,472	19,896	19,867	18,843	18,888	18,778	18,127	18,126	17,150	15,828	16,444	16,948	18,203

※ 季節調整法はセンサス局法Ⅱ(X-12-ARIMA)による。なお、有効求人倍率の平成24年12月以前の数値は、新季節指数により改訂されている。

職業紹介状況（学卒を除きパートタイムを含む）

項目 年度月	A 新規求職申込件数			B 月間有効求職者数			C 新規求人数		D 月間有効求人数		E 就職件数					就職率 (%)	求人倍率 (実数)		求人倍率 (季節調整値)		
	常用	45歳以上		常用	45歳以上		常用		常用		常用	県外	45歳以上	(保) 受給者	E/A×100	新規C/A	有効D/B	新規	有効		
平成20年度	52,933	51,582	18,057	210,459	207,168	81,841	39,031	35,385	96,545	89,549	14,082	12,154	1,023	3,640	2,872	26.6	0.74	0.46	—	—	
21	54,812	53,448	19,198	228,539	225,287	92,019	41,797	36,558	94,526	85,819	16,319	13,445	913	4,690	3,662	29.8	0.76	0.41	—	—	
22	53,637	52,579	18,519	216,050	213,438	86,583	49,639	43,128	115,758	104,045	17,398	14,299	978	5,133	3,548	32.4	0.93	0.54	—	—	
23	52,831	51,793	18,797	213,781	211,291	87,788	53,721	47,035	129,533	116,803	17,308	14,312	1,180	5,285	3,682	32.8	1.02	0.61	—	—	
24	52,027	50,868	19,015	217,098	214,663	90,623	55,467	48,724	137,813	124,694	17,512	14,486	1,163	5,443	3,912	33.7	1.07	0.63	—	—	
平成24年3月	5,045	5,027	1,729	18,472	18,424	7,194	5,405	4,801	12,549	11,482	1,912	1,586	92	609	399	37.9	1.07	0.68	1.09	0.63	
4	6,163	6,081	2,573	19,896	19,785	8,218	4,589	4,194	11,500	10,651	2,034	1,728	112	622	363	33.0	0.74	0.58	1.06	0.62	
5	4,790	4,756	1,752	19,867	19,750	8,412	4,111	3,688	10,690	9,866	1,777	1,565	118	543	398	37.1	0.86	0.54	0.96	0.62	
6	3,792	3,752	1,317	18,843	18,759	8,035	4,490	4,085	10,802	9,979	1,269	1,099	92	367	316	33.5	1.18	0.57	1.11	0.63	
7	4,375	4,014	1,774	18,888	18,472	8,183	4,429	4,071	10,910	10,095	1,314	1,143	99	388	329	30.0	1.01	0.58	1.01	0.63	
8	4,287	4,141	1,564	18,778	18,259	8,169	4,299	3,866	11,212	10,400	1,280	1,083	92	408	330	29.9	1.00	0.60	1.01	0.62	
9	4,076	3,974	1,418	18,127	17,882	7,676	4,506	3,712	11,321	10,100	1,328	1,120	95	432	317	32.6	1.11	0.62	1.08	0.62	
10	4,268	4,202	1,538	18,126	17,953	7,574	4,984	4,422	11,626	10,326	1,558	1,254	112	496	347	36.5	1.17	0.64	1.05	0.62	
11	3,569	3,492	1,253	17,150	16,997	7,127	4,301	3,650	11,176	10,015	1,297	1,071	102	416	330	36.3	1.21	0.65	1.09	0.62	
12	2,911	2,805	1,003	15,828	15,637	6,568	3,841	3,180	10,879	9,545	1,182	872	82	368	278	40.6	1.32	0.69	1.06	0.63	
平成25年1月	4,756	4,656	1,590	16,444	16,219	6,664	5,591	4,843	11,902	10,588	1,133	829	77	332	243	23.8	1.18	0.72	1.17	0.66	
2	4,179	4,165	1,440	16,948	16,820	6,727	4,941	4,331	12,506	11,188	1,340	1,115	86	398	297	32.1	1.18	0.74	1.06	0.66	
3	4,861	4,830	1,793	18,203	18,130	7,270	5,385	4,682	13,289	11,941	2,000	1,607	96	673	364	41.1	1.11	0.73	1.09	0.67	
増減比 (%)	前月	16.3	16.0	24.5	7.4	7.8	8.1	9.0	8.1	6.3	6.7	49.3	44.1	11.6	69.1	22.6	9.0 (ポイント)	▲ 0.07 (ポイント)	▲ 0.01 (ポイント)	0.03 (ポイント)	0.01 (ポイント)
	前年同月	▲ 3.6	▲ 3.9	3.7	▲ 1.5	▲ 1.6	1.1	▲ 0.4	▲ 2.5	5.9	4.0	4.6	1.3	4.3	10.5	▲ 8.8	3.2 (ポイント)	0.04 (ポイント)	0.05 (ポイント)	0.00 (ポイント)	0.04 (ポイント)
安定所別	高知	3,098	3,086	1,101	11,847	11,803	4,522	3,630	3,087	9,370	8,307	1,166	931	51	386	233	37.6	1.17	0.79	※	※
	須崎	375	373	150	1,414	1,409	616	446	408	1,073	1,007	182	156	13	45	34	48.5	1.19	0.76	※	※
	四万十	544	536	211	1,849	1,841	838	590	544	1,326	1,237	224	196	16	79	37	41.2	1.08	0.72	※	※
	安芸	254	245	104	1,025	1,013	458	344	299	697	632	112	92	5	32	21	44.1	1.35	0.68	※	※
	いの	590	590	227	2,068	2,064	836	375	344	823	758	316	232	11	131	39	53.6	0.64	0.40	※	※

(注) 季節調整法はセンサス局法Ⅱ (X-12-ARIMA) による。なお、求人倍率 (季節調整値) の平成24年12月以前の数値は、新季節指数により改訂されている。

産業別・規模別新規求人状況

産 業		総 数				
					パートタイム	
		25年3月	24年3月	前年同月比(%)	25年3月	24年3月
A, B 農 業 , 林 業 , 漁 業 (01~04)		86	71	21.1	39	30
C 鉱 業 , 採 石 , 砂 利 採 取 業 (05)		1	1	0.0	0	0
D 建 設 業 (06~08)		253	216	17.1	8	3
06 総 合 工 事 業		139	134	3.7	0	1
E 製 造 業 (09~32)		245	287	▲ 14.6	67	80
09 食 料 品 製 造 業		97	100	▲ 3.0	49	55
10 飲 料 ・ た ば こ ・ 飼 料 製 造 業		3	11	▲ 72.7	0	0
11 織 維 工 業		9	17	▲ 47.1	1	0
12 木 材 ・ 木 製 品 製 造 業		13	17	▲ 23.5	1	2
13 家 具 ・ 装 備 品 製 造 業		0	1	▲ 100.0	0	0
14 パ ル プ ・ 紙 ・ 紙 加 工 品 製 造 業		7	16	▲ 56.3	2	2
15 印 刷 ・ 同 関 連 業		12	6	100.0	0	0
16 化 学 工 業		1	4	▲ 75.0	0	1
17 石 油 製 品 ・ 石 炭 製 品 製 造 業		0	0		0	0
18 プ ラ ス チ ッ ク 製 品 製 造 業		6	2	200.0	2	0
19 ゴ ム 製 品 製 造 業		0	0		0	0
21 窯 業 ・ 土 石 製 品 製 造 業		11	5	120.0	2	0
22 鉄 鋼 業		0	9	▲ 100.0	0	0
23 非 鉄 金 属 製 造 業		0	0		0	0
24 金 属 製 品 製 造 業		16	10	60.0	1	0
25 は ん 用 機 械 器 具 製 造 業		19	6	216.7	1	0
26 生 産 用 機 械 器 具 製 造 業		26	38	▲ 31.6	0	2
27 業 務 用 機 械 器 具 製 造 業		2	2	0.0	0	0
28 電 子 部 品 ・ デ バ イ ス ・ 電 子 回 路 製 造 業		5	17	▲ 70.6	5	13
29 電 気 機 械 器 具 製 造 業		8	4	100.0	1	2
30 情 報 通 信 機 械 器 具 製 造 業		0	0		0	0
31 輸 送 用 機 械 器 具 製 造 業		9	14	▲ 35.7	1	1
20, 32 そ の 他 の 製 造 業		1	8	▲ 87.5	1	2
F 電 気 ・ ガ ス ・ 熱 供 給 ・ 水 道 業 (33~36)		1	1	0.0	0	1
G 情 報 通 信 業 (37~41)		57	41	39.0	13	5
39 情 報 サ ー ビ ス 業		20	13	53.8	6	1
H 運 輸 業 , 郵 便 業 (42~49)		130	133	▲ 2.3	45	46
I 卸 売 業 , 小 売 業 (50~61)		1,115	1,170	▲ 4.7	777	797
50~55 卸 売 業		147	192	▲ 23.4	41	80
56~61 小 売 業		968	978	▲ 1.0	736	717
J 金 融 業 , 保 険 業 (62~67)		41	41	0.0	7	1
K 不 動 産 業 , 物 品 賃 貸 業 (68~70)		53	51	3.9	29	20
L 学 術 研 究 , 専 門 ・ 技 術 サ ー ビ ス 業 (71~74)		67	69	▲ 2.9	11	14
M 宿 泊 業 , 飲 食 サ ー ビ ス 業 (75~77)		441	395	11.6	287	264
75 宿 泊 業		135	128	5.5	64	74
76 飲 食 店		271	243	11.5	203	173
N 生 活 関 連 サ ー ビ ス 業 , 娯 楽 業 (78~80)		173	185	▲ 6.5	72	73
O 教 育 , 学 習 支 援 業 (81, 82)		243	245	▲ 0.8	156	125
P 医 療 , 福 祉 (83~85)		1,179	1,239	▲ 4.8	384	372
83 医 療 業		534	598	▲ 10.7	114	149
85 社 会 保 険 ・ 社 会 福 祉 ・ 介 護 事 業		636	640	▲ 0.6	264	222
Q 複 合 サ ー ビ ス 事 業 (86, 87)		65	52	25.0	19	13
R サ ー ビ ス 業 (他 に 分 類 さ れ な い も の) (88~96)		416	454	▲ 8.4	127	161
S, T 公 務 , そ の 他 (97, 98, 99)		819	754	8.6	111	74
合 計		5,385	5,405	▲ 0.4	2,152	2,079
事 業 所 規 模 別	29人以下	3,290	3,229	1.9	1,496	1,390
	30~99人	1,218	1,204	1.2	401	444
	100~299人	613	605	1.3	219	210
	300~499人	59	63	▲ 6.3	17	9
	500~999人	66	110	▲ 40.0	16	24
	1,000人以上	139	194	▲ 28.4	3	2

(注) 平成19年11月改定の「日本標準産業分類」に基づく区分による。

求人・求職・就職バランスシート(パートを含む常用)

25年3月

	求人倍率 (倍)	有効求人 (人)	有効求職(人)			就職件数(人)		
			合計	男	女	合計	男	女
職業計	0.66	11,941	18,130	8,017	10,105	1,607	601	1,006
管理的職業	0.97	33	34	28	6	5	3	2
専門的・技術的職業	1.34	2,650	1,974	615	1,359	306	79	227
建築・土木技術者等	3.18	334	105	95	10	13	13	0
医師、薬剤師等	7.95	175	22	8	14	2	1	1
保健師、助産師、看護師	1.90	884	466	17	449	71	3	68
社会福祉の専門的職業	0.92	427	464	78	386	80	20	60
事務的職業	0.25	1,173	4,667	813	3,854	377	60	317
一般事務員	0.21	887	4,295	659	3,636	329	42	287
会計事務員	0.47	74	157	39	118	10	3	7
販売の職業	1.52	2,620	1,728	835	893	117	59	58
サービスの職業	1.19	2,954	2,481	741	1,738	363	90	273
介護サービスの職業	1.03	1,000	967	275	692	132	37	95
保健医療サービス	0.94	200	213	40	172	69	10	59
生活衛生サービス	1.85	181	98	10	88	5	0	5
飲食物調理の職業	0.99	630	636	213	423	74	17	57
接客・給仕の職業	1.83	804	440	146	293	36	15	21
保安の職業	3.92	298	76	69	7	36	27	9
農林漁業の職業	0.64	143	225	168	57	37	20	17
生産工程の職業	0.56	643	1,144	834	308	115	68	47
金属材料製造等	0.74	133	180	177	3	24	22	2
製品製造・加工処理	0.76	367	481	264	216	60	26	34
機械組立の職業	0.13	30	230	186	43	12	8	4
機械整備・修理の職業	0.55	55	100	99	1	8	8	0
生産関連・生産類似	0.30	37	125	85	40	3	3	0
輸送・機械運転の職業	0.68	383	566	553	13	63	61	2
定置・建設機械運転	0.70	45	64	63	1	7	6	1
建設・採掘の職業	0.76	395	518	516	2	33	32	1
建設躯体工事の職業	2.44	95	39	39	0	4	4	0
建設の職業	0.71	58	82	81	1	2	2	0
電気工事の職業	0.79	73	92	91	1	10	10	0
土木の職業	0.56	169	304	304	0	17	16	1
運搬・清掃等の職業	0.15	649	4,399	2,648	1,748	155	102	53
運搬の職業	0.39	217	552	492	59	71	62	9
清掃の職業	0.30	229	755	411	343	29	13	16
その他の運搬等の職業	0.06	172	3,076	1,738	1,337	52	27	25
分類不能の職業	0.00	0	318	197	120	0	0	0

(注) 求職申込書における「性別」欄の記入が任意のため、男女別の合計は全体の値と必ずしも一致しない。

(注) 平成24年4月から職業分類を改定。

正社員の職業紹介状況（パートタイムを除く常用）

項目 年度月		正社員	正社員	正社員	正社員	常用	正社員	正社員
		新規求人数	有効求人数	就職件数	充足数	フルタイム 有効求職者数	有効求人 倍率	充足率
平成20年度		15,497	41,093	5,444	5,135	167,923	0.24	33.1
21		14,379	36,592	5,577	5,356	180,774	0.20	37.2
22		16,760	42,638	5,800	5,606	168,250	0.25	33.4
23		17,976	46,773	5,767	5,646	162,685	0.29	31.4
24		18,635	49,530	5,877	5,752	163,170	0.30	30.9
平成24年3月		1,494	4,189	604	620	14,203	0.29	41.5
4		1,603	4,068	546	537	15,179	0.27	33.5
5		1,428	3,977	601	575	15,062	0.26	40.3
6		1,425	3,929	481	471	14,273	0.28	33.1
7		1,708	4,060	481	461	14,129	0.29	27.0
8		1,485	4,075	505	496	13,959	0.29	33.4
9		1,475	4,112	454	447	13,559	0.30	30.3
10		1,802	4,204	541	527	13,553	0.31	29.2
11		1,432	4,065	464	451	12,822	0.32	31.5
12		1,251	3,919	384	375	11,827	0.33	30.0
平成25年1月		1,967	4,299	405	400	12,240	0.35	20.3
2		1,592	4,443	481	477	12,778	0.35	30.0
3		1,467	4,379	534	535	13,789	0.32	36.5
増減比 (%)	前月	▲ 7.9	▲ 1.4	11.0	12.2	7.9	▲ 0.03 (ポイント)	6.5 (ポイント)
	前年比	▲ 1.8	4.5	▲ 11.6	▲ 13.7	▲ 2.9	0.03 (ポイント)	▲ 5.0 (ポイント)
安定所別	高知	1,020	3,086	342	395	8,876	0.35	38.7
	須崎	133	420	50	35	1,125	0.37	26.3
	四万十	140	399	45	35	1,448	0.28	25.0
	安芸	77	189	22	16	810	0.23	20.8
	いの	97	285	75	54	1,530	0.19	55.7

(注) 正社員有効求人倍率＝正社員有効求人数／常用フルタイム有効求職者数

充足率＝正社員充足数／正社員新規求人数×100

なお、常用フルタイム有効求職者にはフルタイムの派遣労働者や契約社員を希望するものも含まれるため、厳密な意味での正社員有効求人倍率より低い値となる。

パートタイムの状況

年度月	項目	新規求職 申込件数	新規求人数	月間有効 求職者数 (A)	月間有効 求人数 (B)	就職件数	有効求人 倍率(実数) (B)／(A)
平成20年度		10,600	15,353	39,320	38,163	4,451	0.97
	21	11,677	16,954	44,783	38,738	4,995	0.87
	22	11,806	20,312	45,395	48,354	5,183	1.07
	23	12,150	22,160	48,819	53,797	5,193	1.10
	24	12,141	23,038	51,696	57,636	5,242	1.11
平成24年3月		1,117	2,079	4,237	4,972	549	1.17
	4	1,485	1,834	4,619	4,660	633	1.01
	5	1,191	1,633	4,700	4,393	493	0.93
	6	869	2,122	4,503	4,680	388	1.04
	7	906	1,766	4,363	4,616	389	1.06
	8	981	1,781	4,316	4,835	370	1.12
	9	1,006	1,911	4,337	4,811	427	1.11
	10	1,037	1,872	4,415	4,729	399	1.07
	11	849	1,938	4,201	4,645	372	1.11
	12	644	1,610	3,834	4,563	394	1.19
平成25年1月		1,150	2,324	4,004	4,978	382	1.24
	2	941	2,095	4,053	5,199	400	1.28
	3	1,082	2,152	4,351	5,527	595	1.27
増減比(%)	前月	15.0	2.7	7.4	6.3	48.8	▲ 0.01 (ポイント)
	前年比	▲ 3.1	3.5	2.7	11.2	8.4	0.10 (ポイント)
安定所別	高知	730	1,469	2,935	4,034	335	1.37
	須崎	56	153	284	356	38	1.25
	四万十	94	241	394	562	70	1.43
	安芸	46	113	204	243	30	1.19
	いの	156	176	534	332	122	0.62

雇 用 保 険 の 状 況

項目 年度月	適 用 事業所 数	被 保 険 者 数 (A)	資 格 取 得 者 数	資 格 喪 失 者 数	う ち 事 業 主 都 合 離 職 数	一 般			高 齢 受 給 者 数	特 例 受 給 者 数	基 本 受 給 率 B/(A+B) ×100 (%)	日 雇 受 給 者 実 人 員	
						受 資 格 決 定 数	基 本						
							初 回 受 給 者	受 給 者 実 人 員 (B)					
平成20年度	13,326	179,056	36,973	37,773	6,422	15,038	13,182	5,030	65	114	2.7	159	
21	13,299	180,553	38,844	36,094	5,218	13,935	12,747	5,407	71	106	2.9	164	
22	13,537	184,920	42,416	38,315	4,054	12,556	10,996	4,318	65	86	2.3	170	
23	13,615	187,298	41,572	39,594	3,850	13,111	11,477	4,353	71	77	2.3	167	
24	13,615	187,596	40,900	40,764	3,905	12,883	11,224	4,333	85	80	2.3	155	
平成24年3月	13,639	186,989	2,730	3,864	289	981	802	3,911	63	2	2.0	166	
4	13,643	185,304	6,939	8,613	796	2,474	1,308	4,446	203	17	2.3	167	
5	13,659	187,925	5,414	2,792	223	1,206	1,685	5,076	113	65	2.6	157	
6	13,648	188,320	2,897	2,505	273	875	740	4,811	93	16	2.5	157	
7	13,643	187,835	2,998	3,473	388	1,109	985	5,005	52	40	2.6	161	
8	13,651	187,044	2,613	3,375	261	1,051	1,044	4,749	91	360	2.5	170	
9	13,556	187,267	2,967	2,734	254	885	757	4,370	81	130	2.3	157	
10	13,567	187,435	3,416	3,216	411	1,062	859	4,361	67	74	2.3	155	
11	13,587	188,063	2,944	2,282	254	881	838	4,085	77	57	2.1	154	
12	13,599	188,827	2,893	2,124	202	700	737	3,929	33	40	2.0	154	
平成25年1月	13,595	188,111	2,638	3,346	273	951	770	3,894	71	101	2.0	113	
2	13,610	188,038	2,390	2,449	199	834	789	3,663	71	54	1.9	157	
3	13,616	186,978	2,791	3,855	371	855 (5)	712 (3)	3,605 (8)	72	4	1.9	155	
増減比 %	前 月	0.0	▲ 0.6	16.8	57.4	86.4	2.5	▲ 9.8	▲ 1.6	1.4	▲ 92.6	0.0	▲ 1.3
	前年同月	▲ 0.2	▲ 0.0	2.2	▲ 0.2	28.4	▲ 12.8	▲ 11.2	▲ 7.8	14.3	100.0	▲ 0.1	▲ 6.6
安 定 所 別	高 知	8,597	135,126	2,031	2,782	269	541	434	2,200	48	3	1.6	112
	須 崎	1,468	15,317	205	308	56	84	84	377	8	0	2.4	0
	四 万 十	1,633	15,337	270	333	31	101	91	422	9	0	2.7	0
	安 芸	878	8,299	127	156	8	45	39	289	4	0	3.4	0
	い の	1,040	12,899	158	276	7	79	61	309	3	1	2.3	43

(注) 年度の適用事業所数・被保険者数・受給者実人員・受給者数は月平均。

(注) 日雇受給者実人員は、同一人が複数安定所で受給が可能のため安定所計と必ずしも一致しない。

(注) () 内は船員保険で内数。当月分のみ記載。

業務改善助成金のご案内

最低賃金引上げによる影響を受ける中小企業主を支援する目的で、業務改善に要した経費の1/2を助成します。

◆支給の要件

- ・時給 800 円未満の従業員を雇用する中小事業主であること。
- ・事業場内で最も低い時間給を 4 年以内に 800 円以上とする計画を作り、1 年あたり 40 円以上引き上げること。
- ・労働能率の増進に資する設備・機器の導入や就業規則の改正など業務改善を行い費用を支払うこと。 など

◆活用事例

パソコンの増設、LED 照明の購入、フォークリフトの購入、低燃費車の導入、レイアウトの変更（書類整理棚・内装工事等）など機器、設備のハード面はもちろん、社員の研修、就業規則の整備などソフト面まで幅広く活用できます。

◆支給額

- ・上記業務改善の経費の 2 分の 1（下限 5 万円、上限 100 万円）。
※賃金引上げ計画期間中に支給要件を満たした年度に 1 回支給。
※業務改善措置は交付決定後に実施したものに限りま。



お問い合わせ先：高知県最低賃金総合相談支援センター TEL 088-833-1151
助成金申請先：高知労働局賃金室 TEL 088-885-6024

最低賃金ワン・ストップ相談のご案内

高知労働局では、最低賃金の引き上げにより大きな影響を受ける中小企業事業主の皆さんのために、経営面と労働面の相談について専門家がワン・ストップで対応する無料の相談窓口を下記のとおり設置しておりますのでご利用ください。

相談対応者は労働関係の専門家の社会保険労務士です。もちろん相談内容の秘密は厳守いたします。安心してご相談ください。

また、相談のみでなく、専門家を無料で各企業へ派遣いたします。



高知県最低賃金総合相談支援センター	
開所日	原則 月曜日～金曜日 (第2・第4月曜日及び祝日を除く)
相談時間	午前9時から午後5時まで
相談場所	高知県社会保険労務士会事務局内 (高知市棧橋通2丁目8番20号モリタビル2F)
電話番号	088-833-1151

※毎月第2・4火曜日は四万十市でも出張相談を実施しています。

事業主のみなさん

平成25年度 労働保険年度更新 の手続きは

6/3(月) ~ 7/10(水)

までにお願ひします！

- 年度更新に必要な「申告書」は、5月末に到着するよう発送予定です。(申告書の発送業務は民間事業者へ外部委託しています。)
- 年度更新のための「集合受付・個別相談会」を次ページのとおり開催しますのでご利用ください。
なお、高知労働局、各労働基準監督署窓口においては、上記申告期間中、土日祝日を除く8:30~17:15に受付を行っています。
(*7/10最終日が近づきますと大変混雑が予想されますので、お早めに手続きいただきますようご協力をお願いします。)
- 労働保険料は、4月1日から翌年3月31日までに支払う賃金総額に保険料率を乗じて算出します。
- 平成25年度の労災保険・雇用保険の保険料率は前年度から変更はありません。(労災保険率は14ページに掲載しています。雇用保険料率は下表のとおりです。)

事業の種類	雇用保険料率 (①+②)	うち	
		①労働者負担	②事業主負担
一般の事業	13.5/1000	5/1000	8.5/1000
農林水産 清酒製造の事業	15.5/1000	6/1000	9.5/1000
建設の事業	16.5/1000	6/1000	10.5/1000

- 年度更新の手続きはパソコンから行うことができます。
詳しくは電子政府総合窓口 (<http://www.e-gov.go.jp/>) 又は電子政府の利用支援センター (電話: 0570-041041 又は 017-721-0363) へ

高知労働局 労働保険徴収室 TEL 088-885-6026
<http://kochi-roudoukyoku.jsite.mhlw.go.jp/>

平成25年度 労働保険年度更新

集合受付・個別相談会

お問い合わせは、全て高知労働局労働保険徴収室まで：TEL 088-885-6026

月 日	時 間	会 場 名	会 場 所 在 地	電話番号
6月4日(火)	9:30~16:00	高知労働局	高知市南金田1番39号	088-885-6026
6月7日(金)				
6月11日(火)				
6月14日(金)				
6月19日(水)	11:00~15:00	高幡地区建設協会(旧窪川町)	四万十町古市町8-31	0880-22-0769
6月20日(木)	10:00~11:30	土佐市立戸波市民館	土佐市家俊1901-1	088-855-0701
	13:30~16:00	土佐市社会福祉センター	土佐市高岡町乙3451-1	088-852-2145
6月21日(金)	9:30~16:00	高知労働局	高知市南金田1番39号	088-885-6026
		ハローワーク香美	香美市土佐山田町旭町1-4-10	0887-53-4171
6月24日(月)	9:30~16:00	ハローワークいの	いの町枝川1943-1	088-893-1225
6月25日(火)	10:00~15:30	安芸労働基準監督署	安芸市矢ノ丸2-1-6	0887-35-2128
6月26日(水)	10:00~16:00	須崎労働基準監督署	須崎市緑町7-11	0889-42-1866
6月27日(木)	10:00~15:00	越知町商工会	越知町越知甲1947-6	0889-26-1181
6月28日(金)	11:00~15:00	室戸市商工会	室戸市室津2605番地先	0887-22-0001
	9:30~16:00	高知労働局	高知市南金田1番39号	088-885-6026
7月1日(月)	13:30~16:30	土佐清水商工会議所	土佐清水市寿町11-16	0880-82-0279
7月2日(火)	10:00~15:00	宿毛地区建設協会	宿毛市高砂12-23	0880-65-7755
7月3日(水)	11:00~15:00	土佐町農村環境改善センター	土佐町田井1450	0887-70-9820
7月4日(木)	9:30~16:00	高知商工会館(3F 松竹の間)	高知市本町1-6-24	088-875-1171
7月5日(金)	9:30~16:00	高知労働局	高知市南金田1番39号	088-885-6026
		南国徴収事務センター (南国年金事務所)	南国市大埴甲1214-6 (南国年金事務所内)	088-864-1111
7月8日(月)	9:30~16:00	高知労働局	高知市南金田1番39号	088-885-6026
	11:00~16:00	中村地方合同庁舎	四万十市右山五月町3-12	0880-35-3148
7月9日(火)	9:30~16:00	高知労働局	高知市南金田1番39号	088-885-6026
		須崎労働基準監督署	須崎市緑町7-11	0889-42-1866
	11:00~16:00	中村地方合同庁舎	四万十市右山五月町3-12	0880-35-3148
7月10日(水)	9:30~16:00	安芸労働基準監督署	安芸市矢ノ丸2-1-6	0887-35-2128
		高知労働局	高知市南金田1番39号	088-885-6026
		須崎労働基準監督署	須崎市緑町7-11	0889-42-1866
		中村地方合同庁舎	四万十市右山五月町3-12	0880-35-3148
		安芸労働基準監督署	安芸市矢ノ丸2-1-6	0887-35-2128

* 高知労働局、各労働基準監督署の窓口では、申告期間中、土日祝日を除く8:30~17:15に受付を行っています。

* 7月4日の高知商工会館にお越しの方は、**駐車場は有料**となりますのでご了承ください。

* 7月5日の南国年金事務所(旧社会保険事務所)にお越しの方は、駐車場が手狭ですので公共交通機関をご利用下さい。

* 最終日が近づきますと混雑が予想されますので、なるべくお早めに手続をお済ませ下さい。

あっ!!

そろそろ更新
しないと…。

平成
25年度

6
1 土

7
10 水

労働保険の更新は、社長の大事な仕事です。

労働保険の年度更新

労災保険・雇用保険

- 年度更新申告書は5月末までに送付する予定です。
- 電子申請を是非ご利用ください。
- 労働保険は、口座振替納付が便利です。

労 災 保 険 率 表 平成24年4月1日改定

(単位:1/1,000)

事業の種類の分類	事業の種類	労災保険率	
林業	林業	60	
漁業	海面漁業（定置網漁業又は海面魚類養殖業を除く。）	20	
	定置網漁業又は海面魚類養殖業	40	
鉱業	金属鉱業、非金属鉱業（石灰石鉱業又はドロマイト鉱業を除く。）又は石炭鉱業	88	
	石灰石鉱業又はドロマイト鉱業	19	
	原油又は天然ガス鉱業	5.5	
	採石業	58	
	その他の鉱業	25	
建設事業	水力発電施設、ずい道等新設事業	89	
	道路新設事業	16	
	舗装工事業	10	
	鉄道又は軌道新設事業	17	
	建築事業（既設建築物設備工事業を除く。）	13	
	既設建築物設備工事業	15	
	機械装置の組立て又は据付けの事業	7.5	
	その他の建設事業	19	
製造業	食料品製造業（たばこ等製造業を除く。）	6	
	たばこ等製造業	6	
	繊維工業又は繊維製品製造業	4	
	木材又は木製品製造業	13	
	パルプ又は紙製造業	7.5	
	印刷又は製本業	3.5	
	化学工業	5	
	ガラス又はセメント製造業	7.5	
	コンクリート製造業	13	
	陶磁器製品製造業	19	
	その他の窯業又は土石製品製造業	26	
	金属精錬業（非鉄金属精錬業を除く。）	6.5	
	非鉄金属精錬業	7	
	金属材料品製造業（鋳物業を除く。）	7	
	鋳物業	17	
	金属製品製造業又は金属加工業（洋食器、刃物、手工具又は一般金物製造業及びめつき業を除く。）	10	
	洋食器、刃物、手工具又は一般金物製造業（めつき業を除く。）	6.5	
	めつき業	7	
	機械器具製造業（電気機械器具製造業、輸送用機械器具製造業、船舶製造又は修理業及び計量器、光学機械、時計等製造業を除く。）	5.5	
	電気機械器具製造業	3	
	輸送用機械器具製造業（船舶製造又は修理業を除く。）	4.5	
	船舶製造又は修理業	23	
	計量器、光学機械、時計等製造業（電気機械器具製造業を除く。）	2.5	
	貴金属製品、装身具、皮革製品等製造業	4	
	その他の製造業	7	
	運輸業	交通運輸事業	4.5
		貨物取扱事業（港湾貨物取扱事業及び港湾荷役業を除く。）	9
港湾貨物取扱事業（港湾荷役業を除く。）		11	
港湾荷役業		16	
電気、ガス、水道又は熱供給の事業	電気、ガス、水道又は熱供給の事業	3	
その他の事業	農業又は海面漁業以外の漁業	12	
	清掃、火葬又はと畜の事業	13	
	ビルメンテナンス業	5.5	
	倉庫業、警備業、消毒又は害虫駆除の事業又はゴルフ場の事業	6.5	
	通信業、放送業、新聞業又は出版業	2.5	
	卸売業・小売業、飲食店又は宿泊業	3.5	
	金融業、保険業又は不動産業	2.5	
	その他の各種事業	3	
船舶所有者の事業		50	

用語の説明

- 一 般＝「パートタイム」以外のものをいう。なお、雇用期間の定めにより「常用」「臨時・季節」に分けられる。
- 常 用＝雇用契約において、雇用期間の定めがない、または、4か月以上の雇用期間が定められているものをいう。
- パートタイム＝「パートタイム」とは、1日、1週間又は1ヶ月の所定労働時間が当該事業所において、同種の業務に従事する通常の労働者の所定労働時間に比し相当程度短いものをいう。
 なお、「パートタイム」は雇用期間の定めにより、「常用的パートタイム」、「臨時的パートタイム」及び「日雇的パートタイム」に分けられる。
- 新規求職申込件数＝期間中に自安定所で新たに受付けた求職申し込みの件数をいう。
- 月間有効求職者数＝「前月から繰越された有効求職者数」と当月の「新規求職申込件数」の合計数をいう。
- 就 職 件 数＝自安定所の有効求職者が、自安定所の紹介あっせんにより就職したことを確認した件数をいう。
- ⑤受給者の就職件数＝受給資格決定後、基本手当の支給を終了するまでの間に安定所の紹介により就職した基本手当受給資格者の就職件数をいう。
- 求 人 倍 率＝求職者1人当たり、求人がどれだけあるかをみるもので、次の式で計算される。
- $$\text{新規求人倍率} = \frac{\text{新規求人数}}{\text{新規求職者数}} \quad \text{有効求人倍率} = \frac{\text{有効求人数}}{\text{有効求職者数}}$$
- 新 規 求 人 数＝期間中に新たに受けた求人数（採用予定人員）をいう。
- 月間有効求人数＝「前月から繰越された有効求人数」と当月の「新規求人数」の合計数をいう。
- 受 給 者 実 人 員＝失業給付を実際に受けた受給資格者の実数をいう。
- 季 節 調 整 値＝1年を周期として繰り返す季節的な要因による変動の影響を取り除いた値である。
 （労働関係の季節調整は、厚生労働省においてセンサス局法Ⅱ（X-12）を使用している。）

高知労働局職業安定部のご案内

〒780-8548 高知市南金田1-39

職業安定課	電話 (088) 885-6051	FAX (088) 885-6064
職業対策課	電話 (088) 885-6052	FAX (088) 885-6065
求職者支援室	電話 (088) 888-6600	FAX (088) 885-6065

ハローワーク（公共職業安定所）のご案内

- ハローワーク高知 〒781-8560 高知市大津乙2536-6
 電話 (088) 878-5320 FAX (088) 878-5341
- 附属機関 〒780-0822 高知市はりまや町1-5-1 デンテツターミナルビル4F
 ハローワークジョブセンターはりまや
 職業紹介コーナー 電話 (088) 884-8105 FAX (088) 885-1480
 キャリアアップコーナー 電話 (088) 884-8105 FAX (088) 885-1480
 就職支援コーナー 電話 (088) 885-5835 FAX (088) 885-5836
 U・Iターン相談コーナー 電話 (088) 882-0845
- 附属機関 〒780-0841 高知市帯屋町2-1-35 片岡ビル3F
 高知新卒応援ハローワーク（若者相談コーナー）
 電話 (088) 802-2076 FAX (088) 802-2072
- 香美出張所 〒782-0033 香美市土佐山田町旭町1-4-10
 電話 (0887) 53-4171 FAX (0887) 53-2291
- ハローワーク須崎 〒785-0012 須崎市西糺町4-3
 電話 (0889) 42-2566 FAX (0889) 42-2569
- ハローワーク四万十 〒787-0012 四万十市右山五月町3-12
 電話 (0880) 34-1155 FAX (0880) 34-4996
- ハローワーク安芸 〒784-0001 安芸市矢の丸4-4-4
 電話 (0887) 34-2111 FAX (0887) 35-3474
- ハローワークいの 〒781-2120 吾川郡いの町枝川1943-1
 電話 (088) 893-1225 FAX (088) 893-1226