

高知 こうち 2025

労働市場月報(1月分)

令和7年3月号 No. 680



(池山神社 室戸市)

〈今月の記事〉

- ・ 1月雇用動向 1～10
- ・ 「バス運転手の仕事を知るセミナー及びミニ就職面接・相談会」(1/28)を開催しました！ 11
- ・ 令和6年度「労働者派遣セミナー」を開催しました！ 12
- ・ 令和7年度雇用保険料率のご案内！ 13
- ・ 希望する離職者のマイナポータルに「離職票」を直接送付するサービスが始まっています！ 14～16

高知労働局職業安定部

(高知労働局ホームページ <https://jsite.mhlw.go.jp/kochi-roudoukyoku/>)

最近の雇用失業情勢（令和7年1月分）

【ポイント】

- 雇用失業情勢は、改善の動きにやや弱さがみられる。引き続き、物価上昇等が雇用に与える影響に注意する必要がある。
- 有効求人倍率（季節調整値）は1.13倍で、前月に比べ0.01ポイント上回り、2か月連続の増加となった。
- 新規求人倍率（季節調整値）は1.95倍で、前月と同水準となった。
- 正社員有効求人倍率（原数値）は0.96倍で、前年同月に比べ0.09ポイント増加した。
- 新規求人数（原数値）は5,978人で、前年同月に比べ144人（2.5%）増加し、6か月ぶりの増加となった。
- 新規求職者数（原数値）は3,036人で、前年同月に比べ▲17人（▲0.6%）減少し、6か月連続の減少となった。

1 有効求人倍率

- 安定所別の有効求人倍率（原数値）は、高知所1.44倍、須崎所1.14倍、四万十所0.88倍、安芸所1.03倍、いの所0.70倍となり、高知所、須崎所、四万十所で前年同月を上回り、安芸所、いの所で前年同月を下回った。

2 求人の動き（原数値）

- 新規求人数を産業別に前年同月と比較すると、主な産業で金融業、保険業（50人、58.8%）、医療、福祉（185人、12.1%）、サービス業（155人、31.0%）など7業種が増加、卸売業、小売業（▲72人、▲9.1%）、生活関連サービス、娯楽業（▲64人、▲25.2%）、公務、その他（▲93人、▲16.8%）など6業種で減少となった。
- 有効求人数は14,636人で前年同月比▲343人（▲2.3%）減少、20か月連続で前年同月を下回った。
- 正社員有効求人数は6,971人で、前年同月に比べ108人（1.6%）増加。有効求人全数に占める割合は47.6%で、前年同月を1.8ポイント上回った。

3 求職の動き（原数値）

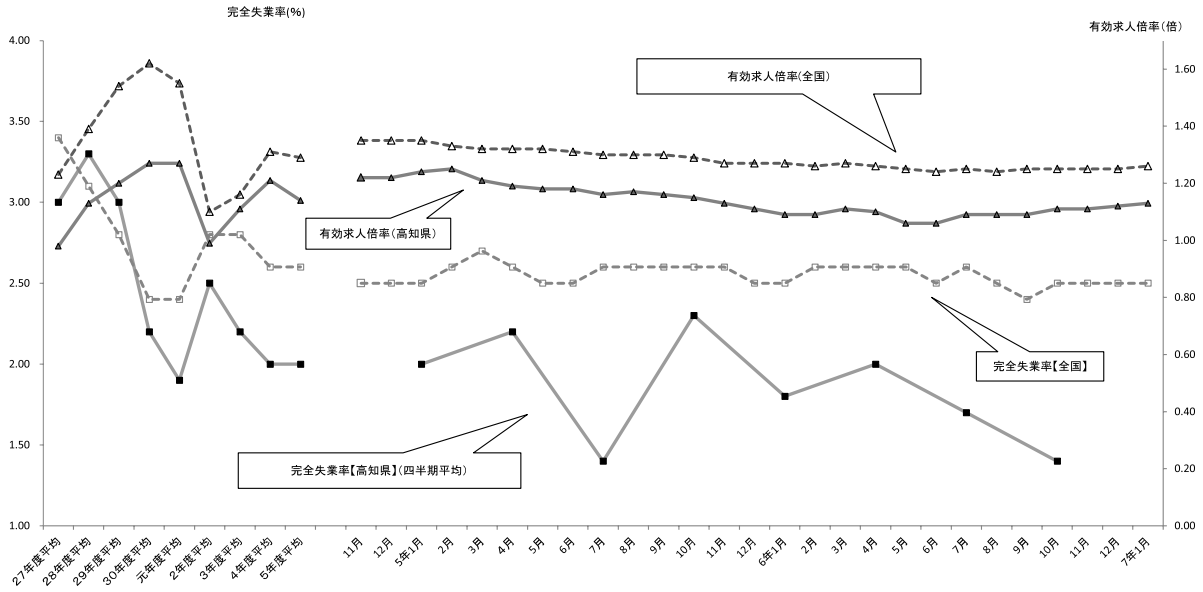
- 新規常用求職者数（パートを含む）3,018人について態様別に前年同月比で見ると、在職中の者は105人（9.6%）増加し、離職者は▲107人（▲6.2%）、無業者は▲3人（▲1.5%）の減少となった。また、離職者の内訳をみると、事業主都合離職者は▲44人（▲11.1%）、自己都合離職者は▲54人（▲4.3%）減少となった。
- 有効求職者数は、11,787人で前年同月に比べ▲782人（▲6.2%）減少し、6か月連続の減少となった。
- 正社員有効求職者数（パートを除く常用）は、7,285人で前年同月に比べ▲644人（▲8.1%）減少。有効求職全数に占める割合は61.8%で、前年同月を1.3ポイント下回った。

4 就職の状況

- 就職件数は、663件で前年同月に比べ9人（1.4%）増加となり、2か月連続の増加となった。就職率は21.8%となり、前年同月を0.4ポイント上回った。
- 正社員就職件数は、278件で前年同月に比べ▲22件（▲7.3%）減少し、就職件数全体の41.9%となった。

（注）ハローワークインターネットサービスの機能拡充に伴い、令和3年9月以降の数値には、ハローワークに来所せず、オンライン上で求職登録した求職者数や、求職者がハローワークインターネットサービスの求人に直接応募した就職件数等が含まれている。

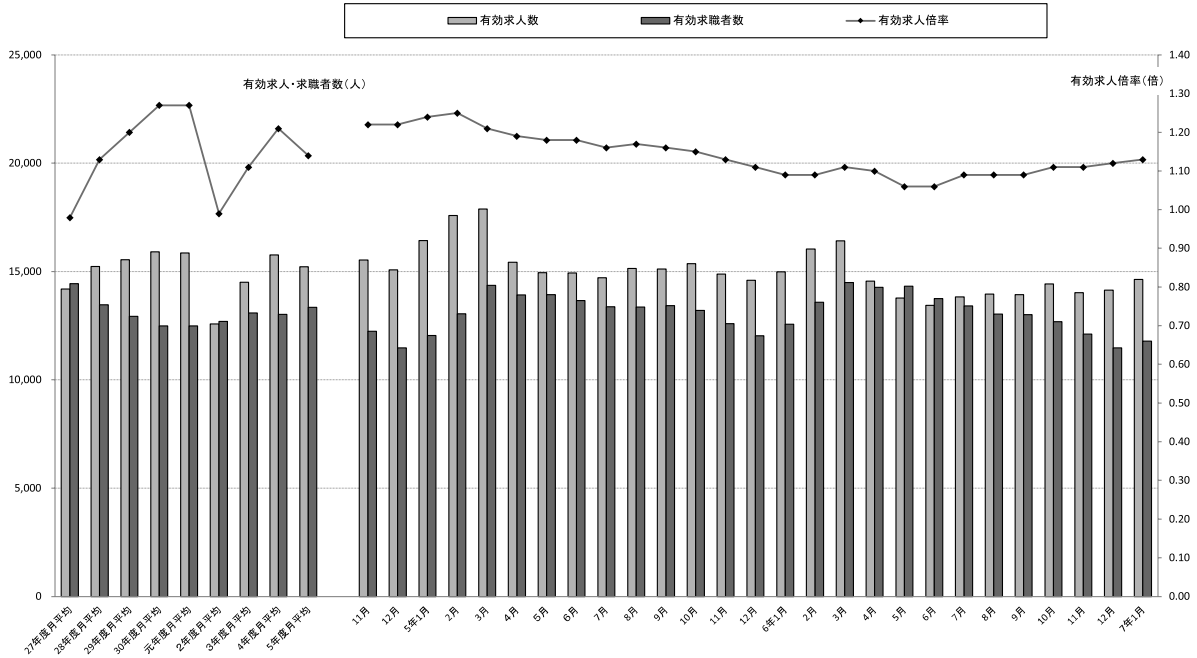
高知県有効求人倍率・完全失業率の推移(季節調整値)



	27年度平均	28年度平均	29年度平均	30年度平均	元年度平均	2年度平均	3年度平均	4年度平均	5年度平均	11月	12月	5年1月	2月	3月	4月	5月	6月	7月	8月	9月	10月	11月	12月	6年1月	2月	3月	4月	5月	6月	7月	8月	9月	10月	11月	12月	7年1月	
有効求人倍率(高知県)	0.98	1.13	1.20	1.27	1.27	0.99	1.11	1.21	1.14	1.22	1.22	1.24	1.25	1.21	1.19	1.18	1.18	1.16	1.17	1.16	1.15	1.13	1.11	1.09	1.09	1.11	1.10	1.06	1.06	1.09	1.09	1.09	1.11	1.11	1.12	1.13	
有効求人倍率(全国)	1.23	1.39	1.54	1.62	1.55	1.10	1.16	1.31	1.29	1.35	1.35	1.35	1.33	1.32	1.32	1.32	1.31	1.30	1.30	1.30	1.29	1.27	1.27	1.27	1.26	1.27	1.26	1.25	1.24	1.25	1.24	1.25	1.25	1.25	1.25	1.25	1.26
完全失業率(高知県)	3.0	3.3	3.0	2.2	1.9	2.5	2.2	2.0	2.0	2.0	2.0	2.0	2.6	2.7	2.6	2.5	2.5	2.6	2.6	2.6	2.6	2.6	2.3	2.5	2.6	2.6	2.6	2.5	2.5	2.4	2.5	2.4	2.5	2.5	2.5	2.5	
完全失業率(全国)	3.4	3.1	2.8	2.4	2.4	2.8	2.8	2.6	2.6	2.5	2.5	2.5	2.6	2.7	2.6	2.5	2.5	2.6	2.6	2.6	2.6	2.6	2.5	2.5	2.6	2.6	2.6	2.5	2.5	2.4	2.5	2.4	2.5	2.5	2.5	2.5	

(注1)有効求人倍率の年度平均は原数値で、各月は季節調整値(セラス法Ⅱ(X-12-ARIMA)による)。なお、令和6年12月以前の数値は、新季節指数により改定されている。
 (注2)完全失業率(全国)の年度は、年度平均を記載。各月は季節調整値で、令和6年12月以前の数値は、新季節指数により改定されている。
 (注3)完全失業率(高知県)の年度平均は年平均、各月は四半期平均。令和5年12月以前の数値は、再計算を行い一部改定されている。(完全失業率資料出所:経済省統計局「労働力調査」)
 (注4)ハローワークインターネットサービスの機能拡充に伴い、令和3年9月以降の数値には、ハローワークに未所せず、オンライン上で求職登録した求職者数や、求職者がハローワークインターネットサービスの求人に直接応募した就職件数等が含まれている。

高知県有効求人倍率(季節調整値)・有効求人数・有効求職者数(原数値)の推移



	27年度平均	28年度平均	29年度平均	30年度平均	元年度平均	2年度平均	3年度平均	4年度平均	5年度平均	11月	12月	5年1月	2月	3月	4月	5月	6月	7月	8月	9月	10月	11月	12月	6年1月	2月	3月	4月	5月	6月	7月	8月	9月	10月	11月	12月	7年1月
有効求人数	14196	15237	15539	15914	15852	12584	14505	15769	15214	15526	15073	16432	17581	17886	15428	14945	14939	14713	15147	15115	15366	14884	14596	14979	16044	16410	14551	13775	13439	13831	13963	13927	14425	14017	14143	14636
有効求職者数	14445	13467	12925	12485	12492	12691	13088	13016	13345	12237	11479	12044	13048	14367	13821	13937	13859	13376	13360	13425	13203	12595	12031	12569	13576	14488	14286	14322	13746	13416	13035	13003	12885	12113	11476	11787

(注1)有効求人倍率の年度平均は原数値で、各月は季節調整値(セラス法Ⅱ(X-12-ARIMA)による)。なお、令和6年12月以前の数値は、新季節指数により改定されている。
 (注2)ハローワークインターネットサービスの機能拡充に伴い、令和3年9月以降の数値には、ハローワークに未所せず、オンライン上で求職登録した求職者数や、求職者がハローワークインターネットサービスの求人に直接応募した就職件数等が含まれている。

職 業 紹 介 状 況

項目 年度・月		A 新規求職申込件数			B 月間有効求職者数			C 新規求人数		D 月間有効求人数	
		(原数値)	常 用	45歳以上	(原数値)	常 用	45歳以上	(原数値)	常 用	(原数値)	常 用
令和3年度		33,722	33,019	18,208	157,059	154,781	86,420	64,099	57,406	174,054	157,557
4		32,943	32,314	18,010	156,189	153,964	86,351	69,408	62,005	189,233	170,737
5		33,276	32,649	19,165	160,138	158,007	91,849	65,713	58,866	182,566	164,480
令和6年1月		3,053	3,023	1,745	12,569	12,412	7,127	5,834	5,047	14,979	13,065
2月		3,207	3,185	1,932	13,576	13,422	7,829	6,475	5,779	16,044	14,062
3月		3,372	3,353	2,013	14,486	14,398	8,425	5,649	5,196	16,410	14,766
4月		3,841	3,805	2,416	14,266	14,178	8,338	4,969	4,603	14,551	13,245
5月		2,796	2,759	1,655	14,322	14,212	8,429	4,909	4,503	13,775	12,732
6月		2,299	2,256	1,350	13,746	13,606	8,172	4,744	4,289	13,439	12,465
7月		2,663	2,450	1,599	13,416	13,099	7,906	5,157	4,853	13,831	12,856
8月		2,180	2,138	1,270	13,035	12,711	7,633	4,921	4,583	13,963	13,008
9月		2,443	2,395	1,404	13,003	12,674	7,624	4,551	4,165	13,927	13,021
10月		2,403	2,382	1,384	12,685	12,551	7,374	5,610	5,131	14,425	13,371
11月		1,995	1,974	1,151	12,113	11,997	7,023	4,789	4,351	14,017	12,886
12月		1,958	1,881	1,157	11,476	11,336	6,662	4,782	3,978	14,143	12,683
令和7月1月		3,036	3,018	1,803	11,787	11,652	6,940	5,978	5,059	14,636	12,822
増減比	前 月	—	—	—	—	—	—	—	—	—	—
	前年同月	▲ 0.6	▲ 0.2	3.3	▲ 6.2	▲ 6.1	▲ 2.6	2.5	0.2	▲ 2.3	▲ 1.9
安定所別	高 知	1,936	1,927	1,115	7,622	7,582	4,352	4,272	3,566	10,971	9,525
	須 崎	183	183	118	795	787	515	427	413	906	874
	四 万 十	270	265	169	1,174	1,106	762	404	343	1,036	924
	安 芸	142	140	90	567	559	350	281	257	583	528
	い の	505	503	311	1,629	1,618	961	594	480	1,140	971

(注1) 季節調整法は、センサス局法Ⅱ(X-12-ARIMA)による。なお、令和5年12月以前の数値は新季節指数により改定されている。

(注2) ハローワークインターネットサービスの機能拡充に伴い、令和3年9月以降の数値には、ハローワークに来所せず、オンライン上で求職登録した求職者数や、求職者がハローワークインターネットサービスの求人に直接応募した就職件数等が含まれている。

(学卒を除きパートタイムを含む)

令和7年1月

(原数値)	E 就 職 件 数				就職率 (実数)	求 人 倍 率 (実 数)		求 人 倍 率 (季節調整値)	
	常 用	県 外	45歳以上	受給者 ^④	E/A×100	新規C/A	有効D/B	新 規	有 効
11,196	10,048	666	5,772	2,859	33.2	1.90	1.11	—	—
11,634	10,511	778	6,077	2,972	35.3	2.11	1.21	—	—
11,388	10,370	783	6,466	3,030	34.2	1.97	1.14	—	—
654	548	55	352	180	21.4	1.91	1.19	1.89	1.09
934	822	63	547	199	29.1	2.02	1.18	1.96	1.09
2,144	1,967	64	1,401	271	63.6	1.68	1.13	2.00	1.11
1,026	949	74	561	293	26.7	1.29	1.02	1.86	1.10
852	789	66	501	269	30.5	1.76	0.96	1.86	1.06
787	722	70	430	224	34.2	2.06	0.98	1.94	1.06
813	758	58	453	251	30.5	1.94	1.03	1.94	1.09
616	578	53	333	216	28.3	2.26	1.07	2.06	1.09
734	688	62	391	217	30.0	1.86	1.07	1.80	1.09
867	813	71	488	274	36.1	2.33	1.14	2.00	1.11
680	625	63	378	209	34.1	2.40	1.16	2.00	1.11
703	576	89	371	199	35.9	2.44	1.23	1.95	1.12
663	543	65	373	179	21.8	1.97	1.24	1.95	1.13
—	—	—	—	—	—	—	—	0.00 (ポイント)	0.01 (ポイント)
1.4	▲ 0.9	18.2	6.0	▲ 0.6	0.4 (ポイント)	0.06 (ポイント)	0.05 (ポイント)	—	—
437	355	40	238	119	22.6	2.21	1.44	※	※
35	31	3	17	11	19.1	2.33	1.14	※	※
71	55	9	38	17	26.3	1.50	0.88	※	※
32	28	3	23	6	22.5	1.98	1.03	※	※
88	74	10	57	26	17.4	1.18	0.70	※	※

産業別・規模別新規求人状況

産 業		総			数	
		令和7年1月	令和6年1月	前年同月比(%)	パートタイム 令和7年1月	令和6年1月
A, B 農 業 , 林 業 , 漁 業 (01~04)		75	71	5.6	33	38
C 鉱 業 , 採 石 , 砂 利 採 取 業 (05)		1	10	▲ 90.0	0	0
D 建 設 業 (06~08)		537	495	8.5	14	33
06 総 合 工 事 業		331	312	6.1	5	19
E 製 造 業 (09~32)		433	468	▲ 7.5	66	67
09 食 料 品 製 造 業		83	73	13.7	34	28
10 飲 料 ・ た ば こ ・ 飼 料 製 造 業		18	7	157.1	4	0
11 織 維 工 業		15	30	▲ 50.0	4	5
12 木 材 ・ 木 製 品 製 造 業		18	17	5.9	0	3
13 家 具 ・ 装 備 品 製 造 業		11	9	22.2	2	0
14 パ ル プ ・ 紙 ・ 紙 加 工 品 製 造 業		38	29	31.0	5	7
15 印 刷 ・ 同 関 連 業		5	2	150.0	1	0
16 化 学 工 業		4	14	▲ 71.4	1	3
17 石 油 製 品 ・ 石 炭 製 品 製 造 業		0	5	▲ 100.0	0	0
18 プ ラ ス チ ッ ク 製 品 製 造 業		16	23	▲ 30.4	3	5
19 ゴ ム 製 品 製 造 業		0	0	0	0	0
21 窯 業 ・ 土 石 製 品 製 造 業		27	21	28.6	4	2
22 鉄 鋼 業		11	13	▲ 15.4	1	0
23 非 鉄 金 属 製 造 業		0	0	0	0	0
24 金 属 製 品 製 造 業		30	21	42.9	0	0
25 は ん 用 機 械 器 具 製 造 業		29	24	20.8	0	1
26 生 産 用 機 械 器 具 製 造 業		63	56	12.5	1	5
27 業 務 用 機 械 器 具 製 造 業		10	41	▲ 75.6	0	0
28 電 子 部 品 ・ デ バ イ ス ・ 電 子 回 路 製 造 業		2	27	▲ 92.6	1	1
29 電 気 機 械 器 具 製 造 業		25	12	108.3	4	0
30 情 報 通 信 機 械 器 具 製 造 業		0	0	0	0	0
31 輸 送 用 機 械 器 具 製 造 業		19	24	▲ 20.8	1	2
20, 32 そ の 他 の 製 造 業		9	20	▲ 55.0	0	5
F 電 気 ・ ガ ス ・ 熱 供 給 ・ 水 道 業 (33~36)		(2)	(4)	▲ 50.0	(0)	(2)
G 情 報 通 信 業 (37~41)		30	53	▲ 43.4	13	4
39 情 報 サ ー ビ ス 業		28	28	0.0	11	4
H 運 輸 業 , 郵 便 業 (42~49)		(217)	(236)	▲ 8.1	(59)	(60)
I 卸 売 業 , 小 売 業 (50~61)		(721)	(793)	▲ 9.1	(365)	(386)
50~55 卸 売 業		(136)	(148)	▲ 8.1	(37)	(38)
56~61 小 売 業		(585)	(645)	▲ 9.3	(328)	(348)
J 金 融 業 , 保 険 業 (62~67)		135	85	58.8	55	28
K 不 動 産 業 , 物 品 賃 貸 業 (68~70)		35	32	9.4	14	13
L 学 術 研 究 , 専 門 ・ 技 術 サ ー ビ ス 業 (71~74)		232	229	1.3	76	45
M 宿 泊 業 , 飲 食 サ ー ビ ス 業 (75~77)		325	357	▲ 9.0	141	208
75 宿 泊 業		128	112	14.3	69	67
76 飲 食 店		136	157	▲ 13.4	53	90
N 生 活 関 連 サ ー ビ ス 業 , 娯 楽 業 (78~80)		190	254	▲ 25.2	104	96
O 教 育 , 学 習 支 援 業 (81, 82)		169	122	38.5	65	68
P 医 療 , 福 祉 (83~85)		(1,712)	(1,527)	12.1	(509)	(490)
83 医 療 業		(839)	(685)	22.5	(178)	(159)
85 社 会 保 険 ・ 社 会 福 祉 ・ 介 護 事 業		(873)	(842)	3.7	(331)	(331)
Q 複 合 サ ー ビ ス 事 業 (86, 87)		49	45	8.9	20	8
R サ ー ビ ス 業 (他 に 分 類 さ れ な い も の) (88~96)		(655)	(500)	31.0	(201)	(164)
S, T 公 務 , そ の 他 (97, 98, 99)		460	553	▲ 16.8	348	455
合 計		5,978	5,834	2.5	2,083	2,165
事 業 所 規 模 別	29人以下	3,746	3,644	2.8	1,409	1,426
	30~99人	1,297	1,270	2.1	428	415
	100~299人	575	674	▲ 14.7	145	221
	300~499人	123	93	32.3	49	51
	500~999人	48	85	▲ 43.5	7	36
	1,000人以上	189	68	177.9	45	16

(注) 令和6年4月以降については令和5年7月改定の「日本標準産業分類」に基づく区分、令和6年3月以前については平成25年10月改定の「日本標準産業分類」に基づく区分
対前年同月比については、産業分類改定による影響のある産業について () で示している。

求人・求職・就職バランスシート(パートを含む常用)

令和7年1月

職業計	求人倍率 (倍)	有効求人 (人)	有効求職(人)			就職件数(人)		
			合計	男	女	合計	男	女
職業計	1.10	12,822	11,652	5,166	6,482	543	210	332
A 管理的職業	1.36	34	25	22	3	1	1	0
B 専門的・技術的職業	1.75	2,866	1,641	469	1,172	114	24	90
09 建築・土木技術者	6.91	477	69	61	8	4	3	1
10 情報処理・通信技術者	0.58	64	111	87	24	2	2	0
12 医師、薬剤師等	1.84	57	31	9	22	0	0	0
13 保健師、助産師、看護師等	1.50	752	503	36	467	54	5	49
16 社会福祉専門職業	1.85	665	359	56	303	29	6	23
C 事務的職業	0.58	1,499	2,595	608	1,986	91	11	80
25 一般事務員	0.49	1,117	2,302	505	1,796	70	5	65
26 会計事務員	1.08	183	169	50	119	13	3	10
D 販売の職業	2.91	1,383	475	225	250	29	11	18
32 商品販売	2.80	888	317	93	224	21	6	15
34 営業職業	2.52	366	145	127	18	8	5	3
E サービスの職業	2.26	3,120	1,382	425	957	122	35	87
36 介護サービス	2.32	1,209	522	167	355	44	13	31
37 保健医療サービス	2.41	212	88	13	75	13	2	11
38 生活衛生サービス	2.44	176	72	5	67	8	2	6
39 飲食物調理	2.27	749	330	126	204	37	10	27
40 接客・給仕	2.53	473	187	64	123	9	4	5
F 保安の職業	4.72	359	76	73	3	7	7	0
G 農林漁業の職業	1.20	204	170	120	50	20	14	6
H 生産工程の職業	2.52	1,118	444	297	147	42	32	9
52 製品製造・加工(金属)	2.60	216	83	80	3	9	9	0
53 製品製造・加工(金属以外)	3.10	505	163	68	95	21	13	8
54 機械組立の職業	1.29	75	58	44	14	5	5	0
55 機械整備・修理の職業	3.80	194	51	50	1	2	1	0
59 生産関連・生産類似	0.98	59	60	33	27	1	1	0
I 輸送・機械運転の職業	1.72	480	279	269	10	25	21	4
61 自動車運転	1.79	390	218	208	10	21	18	3
64 定置・建設機械運転	1.77	78	44	44	0	4	3	1
J 建設・採掘の職業	3.37	857	254	246	8	23	22	1
65 建設躯体工事	7.26	196	27	26	1	2	2	0
66 建設(65を除く)	2.13	130	61	57	4	4	4	0
67 電気工事	1.72	110	64	64	0	3	3	0
68 土木作業	4.12	420	102	99	3	14	13	1
K 運搬・清掃等の職業	0.43	902	2,093	1,190	901	69	32	37
70 運搬	0.97	271	278	242	36	13	9	4
71 清掃	1.10	314	285	141	144	25	7	18
73 その他の運搬等	0.17	261	1,492	796	694	25	14	11

※令和5年4月から日本標準職業分類に基づく区分による。

※代表的な職業を抽出しているため、職業計と内訳の合計は必ずしも一致しない。また求職者の性別は任意登録のため、男女の合計は必ずしも一致しない。

※ハローワークインターネットサービスの機能拡充に伴い、令和3年9月以降の数値には、ハローワークに来所せず、オンライン上で求職登録した求職者数や、求職者がハローワークインターネットサービスの求人へ直接応募した就職件数等が含まれている。

正社員の職業紹介状況（パートを除く常用）

年度・月	項目	常用フルタイム新規求職者数	正社員新規求人数	常用フルタイム有効求職者数	正社員有効求人数	正社員就職件数	正社員充足数	正社員有効求人倍率	正社員充足率
令和3年度		21,876	26,909	99,075	76,482	4,404	4,369	0.77	16.2
4		21,427	28,612	98,609	81,277	4,620	4,541	0.82	15.9
5		21,349	27,933	99,140	80,678	4,428	4,338	0.82	15.5
令和6年1月		2,056	2,599	7,929	6,863	300	291	0.87	11.2
2月		2,081	2,259	8,526	6,844	377	376	0.80	16.6
3月		2,123	2,292	9,011	6,819	396	391	0.76	17.1
4月		2,288	2,491	8,728	6,728	430	411	0.77	16.5
5月		1,756	2,289	8,625	6,694	356	344	0.78	15.0
6月		1,440	2,224	8,241	6,607	327	331	0.80	14.9
7月		1,608	2,598	8,086	6,873	360	351	0.85	13.5
8月		1,447	2,337	7,951	6,945	288	287	0.87	12.3
9月		1,489	2,085	7,861	6,769	340	326	0.86	15.6
10月		1,536	2,655	7,751	6,934	379	370	0.89	13.9
11月		1,289	2,175	7,377	6,697	305	300	0.91	13.8
12月		1,243	2,221	7,025	6,808	323	299	0.97	13.5
令和7年1月		1,971	2,698	7,285	6,971	278	271	0.96	10.0
増減比(%)	前年同月	▲ 4.1	3.8	▲ 8.1	1.6	▲ 7.3	▲ 6.9	0.09 (ポイント)	▲ 1.2 (ポイント)
安定所別	高知	1,308	1,940	4,820	5,202	197	216	1.08	11.1
	須崎	102	239	482	500	17	15	1.04	6.3
	四万十	167	173	679	490	26	21	0.72	12.1
	安芸	83	85	314	220	6	4	0.70	4.7
	いの	311	261	990	559	32	15	0.56	5.7

(注1) 正社員有効求人倍率＝正社員有効求人数／常用フルタイム有効求職者数

(注2) 充足率＝正社員充足数／正社員新規求人数×100

(注3) 常用フルタイム有効求職者にはフルタイムの派遣労働者や契約社員を希望するものも含まれるため、厳密な意味での正社員有効求人倍率より低い値となる。

(注4) ハローワークインターネットサービスの機能拡充に伴い、令和3年9月以降の数値には、ハローワークに来所せず、オンライン上で求職登録した求職者数や、求職者がハローワークインターネットサービスの求人へ直接応募した就職件数等が含まれている。

求人・求職・就職バランスシート（正社員）

令和7年1月

職 業 計	求人倍率 (倍)	有効求人 (人)	有効求職 (人)			就職件数 (人)		
			合 計	男	女	合 計	男	女
職 業 計	0.96	6,971	7,285	3,770	3,514	278	126	151
A管 理 的 職 業	1.48	31	21	20	1	1	1	0
B専 門 的 ・ 技 術 的 職 業	1.65	1,837	1,115	388	727	72	16	56
09建 築 ・ 土 木 技 術 者	8.14	456	56	49	7	4	3	1
10情 報 処 理 ・ 通 信 技 術 者	0.50	51	103	81	22	1	1	0
12医 師 ・ 薬 剤 師 等	2.93	41	14	5	9	0	0	0
13保 健 師 ・ 助 産 師 ・ 看 護 師 等	1.57	487	310	32	278	40	5	35
16社 会 福 祉 専 門 職 業	1.29	290	224	47	177	8	1	7
C事 務 的 職 業	0.40	739	1,846	494	1,352	59	8	51
25一 般 事 務 員	0.34	548	1,624	410	1,214	42	4	38
26会 計 事 務 員	0.61	84	137	45	92	12	2	10
D販 売 の 職 業	1.83	563	307	186	121	11	7	4
32商 品 販 売	1.22	207	169	69	100	3	2	1
34営 業 職 業	2.67	350	131	114	17	8	5	3
Eサ ー ビ ス の 職 業	1.66	1,348	812	333	479	45	16	29
36介 護 サ ー ビ ス	1.66	605	365	142	223	22	8	14
37保 健 医 療 サ ー ビ ス	1.91	128	67	11	56	7	2	5
38生 活 衛 生 サ ー ビ ス	1.94	97	50	5	45	3	1	2
39飲 食 物 調 理	1.79	288	161	99	62	7	1	6
40接 客 ・ 給 仕	1.51	159	105	52	53	4	2	2
F保 安 の 職 業	4.22	215	51	49	2	2	2	0
G農 林 漁 業 の 職 業	1.10	96	87	69	18	7	7	0
H生 産 工 程 の 職 業	2.01	711	353	268	85	29	25	3
52製 品 製 造 ・ 加 工 (金 属)	2.69	188	70	69	1	8	8	0
53製 品 製 造 ・ 加 工 (金 属 以 外)	1.75	196	112	60	52	10	7	3
54機 械 組 立 の 職 業	0.96	51	53	42	11	5	5	0
55機 械 整 備 ・ 修 理 の 職 業	3.27	167	51	50	1	2	1	0
59生 産 関 連 ・ 生 産 類 似	1.25	55	44	28	16	1	1	0
I 輸 送 ・ 機 械 運 転 の 職 業	1.64	346	211	205	6	15	14	1
61自 動 車 運 転	1.68	271	161	155	6	11	11	0
64定 置 ・ 建 設 機 械 運 転	1.79	68	38	38	0	4	3	1
J 建 設 ・ 採 掘 の 職 業	3.46	809	234	229	5	22	21	1
65建 設 軀 体 工 事	6.92	180	26	25	1	2	2	0
66建 設 (65を 除 く)	2.33	128	55	54	1	4	4	0
67電 気 工 事	1.78	105	59	59	0	3	3	0
68土 木 作 業	4.20	395	94	91	3	13	12	1
K 運 搬 ・ 清 掃 等 の 職 業	0.29	276	964	679	285	15	9	6
70運 搬	0.77	154	201	176	25	8	6	2
71清 掃	0.50	49	98	62	36	2	1	1
73そ の 他 の 運 搬 等	0.10	65	654	436	218	3	1	2

※令和5年4月から日本標準職業分類に基づく区分による。

※代表的な職業を抽出しているため、職業計と内訳の合計は必ずしも一致しない。また求職者の性別は任意登録のため、男女の合計は必ずしも一致しない。

※ハローワークインターネットサービスの機能拡充に伴い、令和3年9月以降の数値には、ハローワークに来所せず、オンライン上で求職登録した求職者数や、求職者がハローワークインターネットサービスの求人に直接応募した就職件数等が含まれている。

パートタイムの状況

年度・月	項目	新規求職 申込件数 (原数値)	新規求人数 (原数値)	月間有効 求職者数 (原数値) (A)	月間有効 求人数 (原数値) (B)	就職件数 (原数値)	有効求人 倍率(実数) (B)÷(A)
令和3年度		11,302	25,132	56,341	64,990	4,918	1.15
	4	11,016	28,039	55,973	73,245	5,140	1.31
	5	11,439	25,108	59,476	66,402	5,206	1.12
令和6年1月		978	2,165	4,532	5,144	250	1.14
	2月	1,121	3,052	4,951	6,324	402	1.28
	3月	1,241	2,381	5,445	6,663	1,450	1.22
	4月	1,537	1,602	5,507	5,129	416	0.93
	5月	1,020	1,564	5,650	4,520	366	0.80
	6月	823	1,711	5,427	4,382	332	0.81
	7月	852	1,752	5,068	4,532	325	0.89
	8月	695	1,588	4,802	4,594	232	0.96
	9月	924	1,670	4,868	4,689	278	0.96
	10月	854	2,017	4,848	4,919	350	1.01
	11月	691	1,633	4,665	4,781	280	1.02
	12月	644	1,817	4,344	4,902	290	1.13
令和7年1月		1,054	2,083	4,398	4,890	284	1.11
増減比 (%)	前年同月	7.8	▲ 3.8	▲ 3.0	▲ 4.9	13.6	▲ 0.03 (ポイント)
安定所別	高知	623	1,375	2,782	3,497	176	1.26
	須崎	81	157	305	321	14	1.05
	四万十	99	138	430	351	32	0.82
	安芸	58	166	246	282	17	1.15
	いの	193	247	635	439	45	0.69

(注) ハローワークインターネットサービスの機能拡充に伴い、令和3年9月以降の数値には、ハローワークに来所せず、オンライン上で求職登録した求職者数や、求職者がハローワークインターネットサービスの求人に直接応募した就職件数等が含まれている。

雇 用 保 険 の 状 況

項目 年度・月	適 用 事業所 数	被 保 険 者 数 A	資 格 取 得 者 数	資 格 喪 失 者 数	う ち 事業主 都 合 離 職 数	一 般			高 齢 受 給 者 数	特 例 受 給 者 数	基 本 受 給 率 B/(A+B) ×100 %	日 雇 受 給 者 実 人 員	
						受 給 決 定 数	基 本						
							初 回 受 給 者	受 給 者 実 人 員 B					
令和3年度	13,775	194,689	30,131	31,379	2,148	8,591	7,260	2,746	189	49	1.4	124	
4	13,746	193,490	31,085	32,114	1,846	8,632	7,190	2,621	200	48	1.3	114	
5	13,588	192,061	30,916	32,027	2,084	8,754	7,288	2,681	205	45	1.4	109	
令和6年1月	13,414	191,843	1,845	2,726	133	717	416	2,420	137	76	1.2	108	
2月	13,363	191,629	1,787	1,995	139	643	556	2,387	161	18	1.2	108	
3月	13,355	191,133	2,019	2,513	172	596	400	2,258	155	2	1.2	106	
4月	13,357	188,486	3,790	6,435	516	1,337	666	2,415	318	2	1.3	106	
5月	13,360	191,072	5,250	2,599	202	992	996	2,750	567	21	1.4	104	
6月	13,367	191,320	2,173	1,979	161	570	601	2,809	182	14	1.4	103	
7月	13,357	190,892	2,293	2,757	196	677	800	3,217	180	59	1.7	98	
8月	13,355	190,541	1,728	2,078	129	646	544	3,031	171	244	1.6	98	
9月	13,258	190,029	1,835	2,141	162	589	486	2,914	156	44	1.5	97	
10月	13,242	189,867	2,410	2,548	186	717	579	2,770	186	36	1.4	96	
11月	13,256	189,912	1,970	1,916	201	475	504	2,510	175	13	1.3	94	
12月	13,255	190,027	1,668	1,532	126	428	517	2,486	148	12	1.3	97	
令和7年1月	13,258	189,258	1,779	2,530	205	651 (2)	416 (2)	2,368 (5)	175	69	1.2	94	
増減比 (%)	前年同月	▲ 1.2	▲ 1.3	▲ 3.6	▲ 7.2	54.1	▲ 9.2	0.0	▲ 2.1	27.7	▲ 9.2	0.0	▲ 13.0
安 定 所 別	高 知	8,388	137,663	1,303	1,887	153	405	269	1,533	108	0	1.1	62
	須 崎	1,396	15,118	114	191	6	58	45	238	20	6	1.5	0
	四 万 十	1,526	15,235	140	183	20	86	41	250	19	62	1.6	0
	安 芸	846	8,018	88	103	9	50	21	123	9	0	1.5	0
	い の	1,102	13,224	134	166	17	50	38	219	19	1	1.6	32

※年度の適用事業所数・被保険者数・受給者実人員・受給者数は月平均

(注) 日雇受給者実人員は、同一人が複数安定所で受給が可能なため安定所計と必ずしも一致しない。

(注) () 内は船員保険で内数。当月分のみ記載。

「バス運転手の仕事を知るセミナー及びミニ就職面接・相談会」

を開催しました！

(令和7年1月28日)

高知労働局（局長菊池 宏二）は、ハローワーク高知でバス運転手関係の求人・求職のマッチングを促進するため、「バス運転手の仕事を知るセミナー及びミニ就職面接・相談会」を開催しました。

多くの参加者の方に、セミナーを受けていただき、セミナー後はミニ就職面接・相談会や大型バスとEV電気バスの乗車体験もしていただきました。

ハローワークでは、バス運転手の仕事に関する相談や職業紹介を行っています。県内全域のバス運転手の求人がありますので、就職ご希望の方は、お近くのハローワークまでお問い合わせください。



【会場】ハローワーク高知 参加企業：5社 参加人数 22人

令和6年度「労働者派遣セミナー」を開催しました！

(令和7年1月28日)

高知労働局（局長菊池 宏二）は、関係事業所（派遣元事業所、派遣先事業所、請負事業所、発注者等）の皆様、適正な労働者派遣と請負の実施、労働者の就業環境を害する職場内のハラスメントの防止及び令和6年11月にスタートしたフリーランス法について理解を深めていただくことを目的としたセミナーを開催しました。



【会場】 ちより街テラス 3階 ちよテラホール 参加企業：68社 参加人数：68人

事業主・被保険者の皆さまへ

令和7（2025）年度 雇用保険料率のご案内

令和7（2025）年4月1日から令和8（2026）年3月31日までの雇用保険料率は以下のとおりです。

- ・ 失業等給付等の保険料率は、労働者負担・事業主負担ともに5.5/1,000に変更になります（農林水産・清酒製造の事業及び建設の事業は6.5/1,000に変更になります。）。
- ・ 雇用保険二事業の保険料率（事業主のみ負担）は、引き続き3.5/1,000です（建設の事業は4.5/1,000です。）。

<令和7年度の雇用保険料率>

（赤字は変更部分）

担者 事業の種類	① 労働者負担 (失業等給付・ 育児休業給付の 保険料率のみ)	② 事業主負担	失業等給付・ 育児休業給付の 保険料率	雇用保険二事業 の保険料率	①+② 雇用保険料率
	一般の事業	5.5/1,000	9/1,000	5.5/1,000	3.5/1,000
(令和6年度)	6/1,000	9.5/1,000	6/1,000	3.5/1,000	15.5/1,000
※ 農林水産・ 清酒製造の事業	6.5/1,000	10/1,000	6.5/1,000	3.5/1,000	16.5/1,000
(令和6年度)	7/1,000	10.5/1,000	7/1,000	3.5/1,000	17.5/1,000
建設の事業	6.5/1,000	11/1,000	6.5/1,000	4.5/1,000	17.5/1,000
(令和6年度)	7/1,000	11.5/1,000	7/1,000	4.5/1,000	18.5/1,000

（枠内の下段は令和5年4月～令和7年3月の雇用保険料率）

※ 園芸サービス、牛馬の育成、酪農、養鶏、養豚、内水面養殖および特定の船員を雇用する事業については一般の事業の率が適用されます。

事業主の皆さまへ

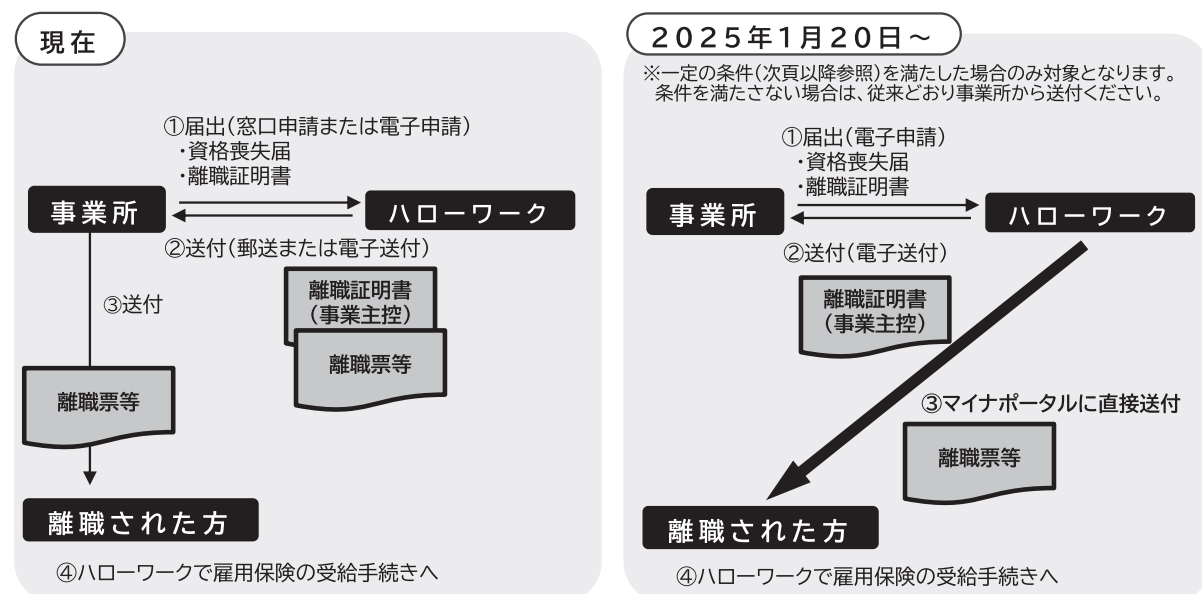
2025年1月から、希望する離職者のマイナポータルに「離職票」を直接送付するサービスを開始します！

「離職票」※とは

※正式名称は「雇用保険被保険者離職票」

離職者が雇用保険の求職者給付（基本手当等）を受給するために必要となる書類です。現在は事業所から離職者にお送りいただいておりますが、2025年1月20日から、希望する離職者の方には、マイナポータルを通じて直接お送りするサービスを開始します。離職票のほか、資格喪失確認通知書および雇用保険被保険者期間等証明票も、マイナポータルを通じてお送りします。

「離職票」等が送付されるまでの流れ



事業所から離職者に郵送等を行う事務がなくなります！

雇用保険の離職手続きを電子申請で提出いただいた後、ハローワークによる審査が終了したら自動的に離職票等の書類が離職者のマイナポータルに送信されます。

このサービスの対象となる条件

- ・ 届け出たマイナンバーが被保険者番号と適切に紐付いていること
- ・ 離職者ご自身にマイナポータルと雇用保険WEBサービスの連携設定を行っていただくこと
- ・ 事業主より電子申請で雇用保険の離職手続きを行っていただくこと

事業所の皆さまへのお願い

- 被保険者向けリーフレットを被保険者の方に周知いただき、被保険者からご希望があれば、以下のSTEP1、STEP2を行っていただくようお願いいたします。
- マイナンバー登録には時間がかかる場合がありますので、資格喪失届提出の2週間程度前までに行ってください。
- 被保険者が希望しない場合や要件を満たさない場合は、従来どおり事業所へ離職票等の書類をお送りしますので、離職者に送付ください。

【被保険者向けリーフレット】

「希望する離職者の方に「離職票」等をマイナポータルに直接送付するサービスを開始します！」

<https://www.mhlw.go.jp/content/11600000/001353163.pdf>



STEP1 マイナンバーを被保険者番号に登録する

- マイナンバーの登録有無は、被保険者ご本人がマイナポータルの「わたしの情報」機能で確認することができます。操作方法は、被保険者向けリーフレットSTEP1をご参照ください。
- マイナンバーが正常に登録されている場合はSTEP2に進んでください。
- 以下の①、②の場合は、必要な手続きを行いマイナンバーの登録を完了してください。

(事業主からハローワークに「雇用保険適用事業所情報請求書」を提出いただくことで被保険者のマイナンバー登録有無を確認することもできます。ただしその場合には以下※1と※2の区別はできません。)

- ※1 これまで資格取得届等の際にマイナンバーを登録する機会がなかった被保険者はマイナンバーが登録されていません。上記被保険者向けリーフレットのSTEP1で、被保険者ご本人のマイナポータル上、雇用保険に関する情報が表示されなかった方が該当します。
- ※2 資格取得届にマイナンバーを記載いただいた場合でも前職の被保険者番号が未届となっていたようなケースでは、マイナンバーが前職の被保険者番号に登録されたままになっています。被保険者向けリーフレットのSTEP1で、被保険者ご本人のマイナポータルで取得した雇用保険情報に前職の事業所名が表示されている方はこれに該当します。

①マイナンバーが登録されていない場合

「個人番号登録・変更届」をハローワークに提出し、マイナンバーを登録してください。様式は都道府県労働局ホームページからダウンロードできるほか、電子申請することもできます。

②マイナンバーが前職の被保険者番号に登録されたままになっている場合

「雇用保険被保険者資格(取得・喪失)届等(訂正・取消)願」をハローワークに提出し、前職の被保険者番号と現職の被保険者番号を統一する手続きを行ってください。様式は都道府県労働局ホームページからダウンロードしてください。本様式は電子申請には対応しておりません。

⚠ 雇用保険におけるマイナンバー登録についてのお願い

資格取得届にマイナンバーを記載いただいた場合であっても、既に付与された被保険者番号を記載いただかなかった場合は、新しい被保険者番号を振り出して資格取得します。この場合、新しい被保険者番号にはマイナンバーの登録を行っておりません。

※資格取得確認通知書等に「個人番号登録あり」と表記されている場合も同様です。

これは、マイナンバーの誤登録による情報漏えいを防止するために、同一のマイナンバーを複数の被保険者番号に同時に登録しないこととしているためです。

つきましては、既に付与されている被保険者番号がある場合は必ず資格取得届に記載いただくようお願いいたします。

雇用保険WEBサービスとの連携設定を行う (こちらは被保険者ご本人が行う手続きです)

被保険者のマイナンバーの登録が完了した後に、被保険者ご本人がマイナポータル上で「雇用保険WEBサービス」との連携設定を行います。

- ※1 設定方法は被保険者向けリーフレットのSTEP2のとおりです。
- ※2 被保険者が「雇用保険WEBサービス」との連携設定を済ませているかどうかはハローワークではお答えできませんので、ご本人に確認ください。一度「雇用保険WEBサービス」との連携設定を済ませれば、ご本人が解除しない限り離職・再就職後も有効です。

STEP2 電子申請で雇用保険の離職手続きを行う

- 雇用保険の離職手続きを電子申請で行ってください。電子申請についてご不明な点は都道府県労働局電子申請事務センターまでお問い合わせください。
- 離職手続きに際しては、離職される被保険者に「離職票」の交付が必要かどうかを必ずご確認ください。「離職票」が必要であれば「雇用保険被保険者資格喪失届(離職票交付あり)」、不要であれば「雇用保険被保険者資格喪失届(離職票交付なし)」の手続きをお願いします。
- 離職手続きの提出期限は、離職日の翌々日から10日以内となっています。必ず期限内に手続きを行ってください。



①e-Gov電子申請トップページの【手続検索】から「雇用保険 資格喪失」で検索



- ②離職予定者ご本人が離職票の交付を希望する場合は「雇用保険被保険者資格喪失届(離職票交付あり)」を、離職票の交付を希望しない場合は「雇用保険被保険者資格喪失届(離職票交付なし)」を選択し、お手続きください。
- ※複数人を一括して届ける場合は「雇用保険被保険者資格喪失届(連記式)」を選択ください。

「離職者本人用の公文書は離職者本人へマイナポータル上で直接交付しております」のメッセージが返信されたら完了です。



※本画面はe-Gov電子申請でのメッセージ例です。

- ※離職票が離職者本人に直接送付された場合には、事業所へは離職証明書(事業主控え)のみお送りし、離職票は送付しません。
- ※離職者本人のマイナポータルに離職票が送付されている場合には、離職票に記載されている離職区分コードは個人情報に該当するため、事業所にお伝えすることができません。ご了承ください。

用語の説明

- 一 般＝「パートタイム」以外のものをいう。なお、雇用期間の定めにより「常用」「臨時・季節」に分けられる。
- 常 用＝雇用契約において、雇用期間の定めがない、または、4か月以上の雇用期間が定められているものをいう。
- パートタイム＝「パートタイム」とは、1日、1週間又は1ヶ月の所定労働時間が当該事業所において、同種の業務に従事する通常の労働者の所定労働時間に比し相当程度短いものをいう。
なお、「パートタイム」は雇用期間の定めにより、「常用的パートタイム」、「臨時的パートタイム」及び「日雇的パートタイム」に分けられる。
- 新規求職申込件数＝期間中に自安定所で新たに受付けた求職申し込みの件数をいう。
- 月間有効求職者数＝「前月から繰越された有効求職者数」と当月の「新規求職申込件数」の合計数をいう。
- 就 職 件 数＝自安定所の有効求職者が、自安定所の紹介あっせんにより就職したことを確認した件数をいう。
- ⑤受給者の就職件数＝受給資格決定後、基本手当の支給を終了するまでの間に安定所の紹介により就職した基本手当受給資格者の就職件数をいう。
- 求 人 倍 率＝求職者1人当たり、求人がどれだけあるかをみるもので、次の式で計算される。
- $$\text{新規求人倍率} = \frac{\text{新規求人数}}{\text{新規求職者数}} \quad \text{有効求人倍率} = \frac{\text{有効求人数}}{\text{有効求職者数}}$$
- 新 規 求 人 数＝期間中に新たに受けた求人数（採用予定人員）をいう。
- 月間有効求人数＝「前月から繰越された有効求人数」と当月の「新規求人数」の合計数をいう。
- 受 給 者 実 人 員＝失業給付を実際に受けた受給資格者の実数をいう。
- 季 節 調 整 値＝1年を周期として繰り返す季節的な要因による変動の影響を取り除いた値である。
(労働関係の季節調整は、厚生労働省においてセンサス局法Ⅱ（X-12-ARIMA）を使用して行われている。）

高知労働局職業安定部のご案内

〒781-9548 高知市南金田1-39

職業安定課	電話 (088) 885-6051	FAX (088) 885-6064
職業対策課	電話 (088) 885-6052	FAX (088) 885-6064
訓練課	電話 (088) 888-6600	FAX (088) 885-6064

ハローワーク（公共職業安定所）のご案内

- ハローワーク高知 〒781-8560 高知市大津乙2536-6
電話 (088) 878-5320
・高知新卒応援ハローワーク 電話 (088) 878-5342
- 附属機関 〒780-0870 高知市本町4-3-41 高知地方合同庁舎1F
ハローワークジョブセンターほんまち（高知県地域共同就職支援センター）
 - ・職業紹介コーナー 電話 (088) 826-8870
 - ・高知わかもの支援コーナー //
 - ・高知家の女性しごと応援室相談コーナー 電話 (088) 826-8870
- 附属機関 〒780-0841 高知市帯屋町2-1-35 片岡ビル3F
・ハローワーク高知若者相談コーナー 電話 (088) 802-2076
- 香美出張所 〒782-0033 香美市土佐山田町旭町1-4-10 電話 (0887) 53-4171
- ハローワーク須崎 〒785-0012 須崎市西糺町4-3 電話 (0889) 42-2566
- ハローワーク四万十 〒787-0012 四万十市右山五月町3-12 電話 (0880) 34-1155
- ハローワーク安芸 〒784-0001 安芸市矢の丸4-4-4 電話 (0887) 34-2111
- ハローワークいの 〒781-2120 吾川郡いの町枝川1943-1 電話 (088) 893-1225