

雇 用 2025 こうち

労働市場月報(11月分)

令和7年1月号 No. 678



(平家平 いの町)

〈今月の記事〉

- ・ 年頭のご挨拶 1～2
- ・ 11月雇用動向 3～12
- ・ ハロートレーニングメディアツアー2024を開催しました！ 13
- ・ ホテル・旅館の仕事を知るセミナーを開催します！ 14
- ・ バス運転手の仕事を知るセミナー及びミニ就職面接・相談会を開催します！ 15～16

高知労働局職業安定部

(高知労働局ホームページ <https://jsite.mhlw.go.jp/kochi-roudoukyoku/>)

謹賀新年



年頭のご挨拶

高知労働局長

菊池 宏二

新年のお慶びを申し上げます。

旧年中は、高知労働局の行政運営につきまして格別のご理解、ご協力を賜り厚く御礼申し上げます。

高知県の令和6年11月における有効求人倍率は1.12倍と、雇用失業情勢は改善の動きにやや弱さがみられ、物価上昇等が雇用に与える影響に注意する必要があるところです。

一方で、各産業とも依然として人手不足感が強い状況が続いており、このような状況を踏まえ、今年の高知労働局の行政運営についてのポイントを説明させていただきます。

1点目は、「人への投資」及び「リスクリング」による労働者の能力向上支援についてです。

「人への投資」については、令和4年度から令和8年度までの期間限定助成として、人材開発支援助成金に「人への投資促進コース」を創設し、定額制（サブスクリプション型）の訓練や大学院での訓練など高度なデジタル人材の育成、IT分野未経験者向けの訓練など、多様なニーズに応じた人材育成に活用いただけます。また、新規事業の立ち上げなどの事業展開に伴い、人材育成を行う場合等に助成ができる「事業展開等リスクリング支援コース」もごございます。引き続き、「人への投資」及び「リスクリング」を支援するため、各方面に制度を紹介するなど助成金の活用を促進してまいります。

2点目は、最低賃金の履行確保と賃上げについてです。

高知県最低賃金については、令和6年10月9日より55円引上げの952円となっており、引き続き最低賃金の履行確保に向けて取り組んでまいります。また、賃金の引上げに当たっては、特に中小・小規模事業者が賃上げしやすい環境整備が重要であり、最低賃金引上げへの対応を支援するための業務改善助成金をはじめとする各種支援策の活用に向けて、積極的な周知に努めてまいります。

3点目は、高齢者雇用、障害者雇用についてです。

高齢者雇用については、令和3年4月に70歳までの就業機会確保措置が事業主の努力義務となりましたが、今後も事業主の皆様への事例の周知や、その他具体的な取組への支援を含め、生涯現役社会の実現に向けた取組を進めてまいります。

また、障害者雇用については、法定雇用率が令和6年4月に2.5%に引き上げられ、令和8年7月には2.7%への更なる引き上げが行われる予定です。希望や能力に応じて誰もが職業を通じた社会参加のできる「共生社会」の実現に向けて、障害者雇用促進に取り組んでまいります。

4点目は、若者の地元就職・定着の促進についてです。

若者の採用・育成に積極的に雇用管理の状況などが優良な県内の企業を「ユースフル認定企業」として認定し、認定した企業の情報発信を後押しすることなどを行っています。引き続き、「ユースフル認定企業」の周知に努めるとともに、県、および市町村と協力して、若者の地元就職・定着の促進を図ってまいります。

5点目は、建設業や自動車運転者、医師等への時間外労働の上限規制の適用についてです。

昨年4月1日から、労働基準法に基づく時間外労働の上限規制が適用されています。高知労働局では、労働時間短縮に向けた各種支援策や、特設サイト「はたらきかたススム」の周知啓発等により、引き続き皆様からの相談・支援に取り組んで参ります。

以上のとおり、高知労働局としましては、職員一同、全力を挙げて各種労働施策を進めてまいりますので、今後とも、一層のご理解、ご協力を賜りますようお願いいたします。

結びになりますが、皆様の益々のご発展と、ご健勝、ご活躍を心から祈念申し上げ、新年のあいさつとさせていただきます。

本年もよろしく願いいたします。



迎春



旧年中は、皆様方には職業安定行政に格別のご理解・ご協力を賜り厚く御礼申し上げます。

高知県の雇用失業情勢は改善の動きにやや弱さが見られる状況ですが、物価上昇等が雇用に与える影響に注意する必要があります。高知労働局では、雇用の維持、人材確保を図るとともに、求職される方々への早期再就職が図られますよう、職員一同取り組んでまいりますので、ご支援の程よろしくお願いいたします。

令和7年元日

高知労働局職業安定部長	吉	川	武
職業安定課長	森	郁	雄
職業対策課長	葛	目	貴
訓練課長	吉	井	典

高知公共職業安定所長	森	本	拓	生
同 香美出張所長	岡	本	直	久
須崎公共職業安定所長	河	野	純	也
四万十公共職業安定所長	西	田	勝	詞
安芸公共職業安定所長	赤	堀	雅	也
いの公共職業安定所長	山	由	美	



最近の雇用失業情勢（令和6年11月分）

【ポイント】

- 雇用失業情勢は、改善の動きにやや弱さがみられる。引き続き、物価上昇等が雇用に与える影響に注意する必要がある。
- 有効求人倍率（季節調整値）は1.12倍で、前月と同水準となった。
- 新規求人倍率（季節調整値）は2.07倍で、前月に比べ0.02ポイント上回り、2か月連続の増加となった。
- 正社員有効求人倍率（原数値）は0.91倍で、前年同月に比べ0.07ポイント増加した。
- 新規求人数（原数値）は4,789人で、前年同月に比べ▲378人（▲7.3%）減少し、4か月連続の減少となった。
- 新規求職者数（原数値）は1,995人で、前年同月に比べ▲108人（▲5.1%）減少し、4か月連続の減少となった。

1 有効求人倍率

- 安定所別の有効求人倍率（原数値）は、高知所1.30倍、須崎所1.07倍、四万十所0.93倍、安芸所1.05倍、いの所0.68倍となり、高知所を除く各所で前年同月を上回り、安芸所では同水準となった。

2 求人の動き（原数値）

- 新規求人数を産業別に前年同月と比較すると、主な産業で金融業、保険業（45人、100.0%）、教育、学習支援業（65人、94.2%）、医療、福祉（82人、6.9%）など7業種が増加、製造業（▲85人、▲19.3%）、卸売業、小売業（▲191人、▲18.0%）、サービス業（▲252人、▲35.1%）など6業種で減少となった。
- 有効求人数は14,017人で前年同月比▲867人（▲5.8%）減少、18か月連続で前年同月を下回った。
- 正社員有効求人数は6,697人で、前年同月に比べ27人（0.4%）増加。有効求人全数に占める割合は47.8%で、前年同月を3.0ポイント上回った。

3 求職の動き（原数値）

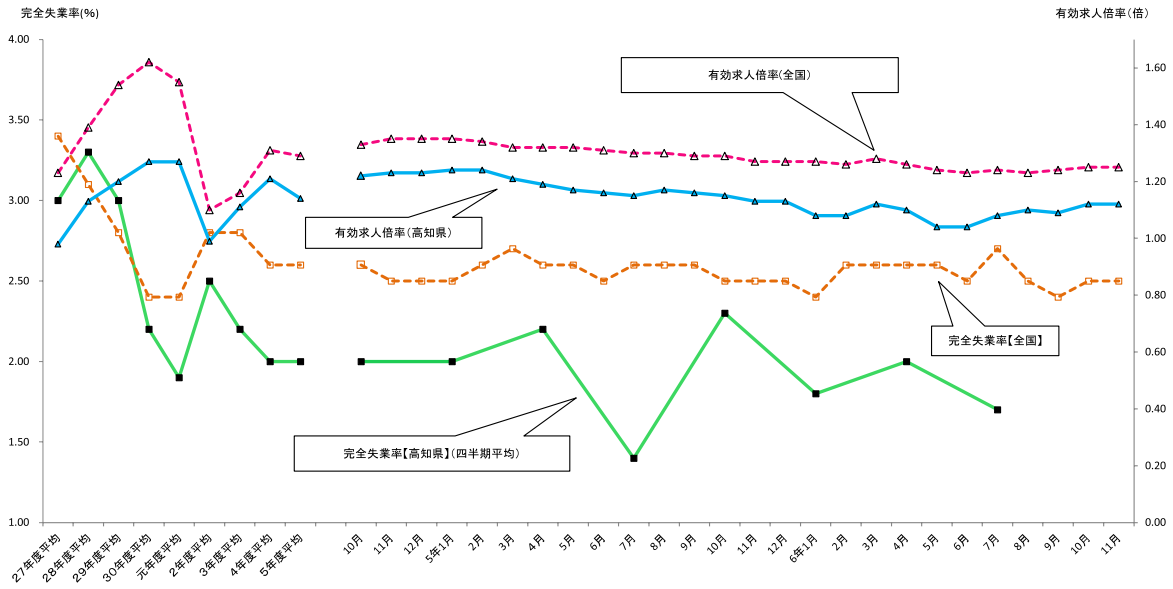
- 新規常用求職者数（パートを含む）1,974人について態様別に前年同月比で見ると、在職中の者は▲74人（▲11.1%）、離職者は▲17人（▲1.4%）、無業者は▲15人（▲8.7%）の減少となった。また、離職者の内訳をみると、事業主都合離職者は15人（6.1%）増加し、自己都合離職者は▲37人（▲4.0%）減少となった。
- 有効求職者数は、12,113人で前年同月に比べ▲482人（▲3.8%）減少し、4か月連続の減少となった。
- 正社員有効求職者数（パートを除く常用）は、7,377人で前年同月に比べ▲544人（▲6.9%）減少。有効求職全数に占める割合は60.9%で、前年同月を2.0ポイント下回った。

4 就職の状況

- 就職件数は、680件で前年同月に比べ▲79人（▲10.4%）減少となり、4か月連続の減少となった。
就職率は34.1%となり、前年同月を2.0ポイント下回った。
- 正社員就職件数は、305件で前年同月に比べ▲59件（▲16.2%）減少し、就職件数全体の44.9%となった。

（注）ハローワークインターネットサービスの機能拡充に伴い、令和3年9月以降の数値には、ハローワークに来所せず、オンライン上で求職登録した求職者数や、求職者がハローワークインターネットサービスの求人に直接応募した就職件数等が含まれている。

高知県有効求人倍率・完全失業率の推移(季節調整値)

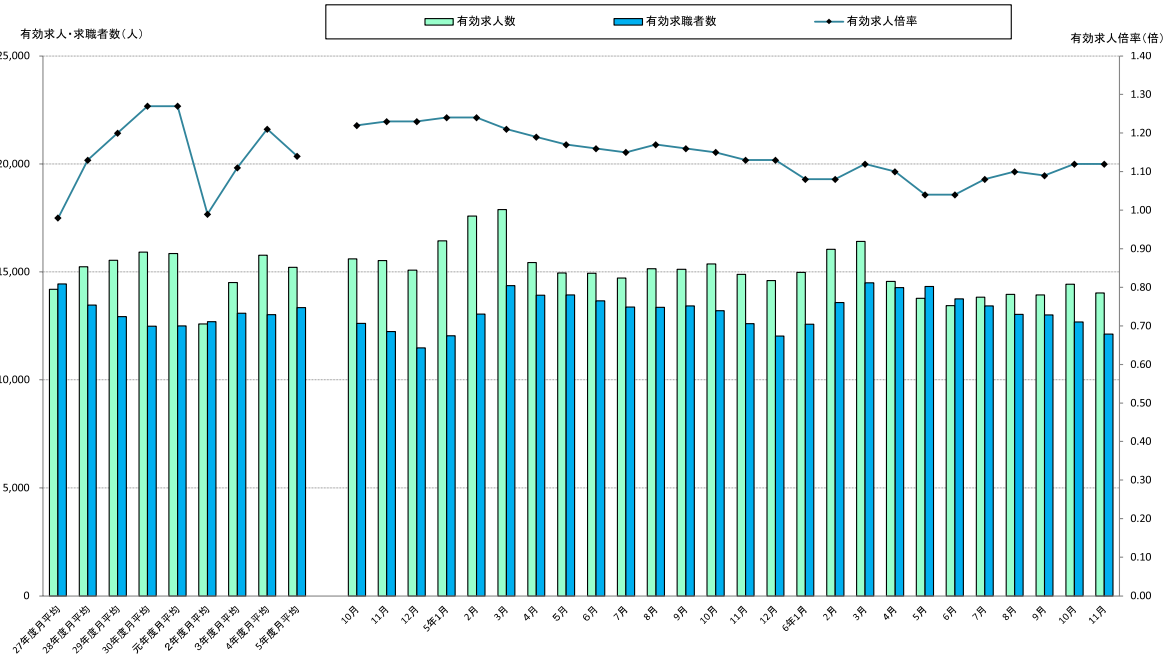


	27年度平均	28年度平均	29年度平均	30年度平均	元年度平均	2年度平均	3年度平均	4年度平均	5年度平均
有効求人倍率(高知県)	0.98	1.13	1.20	1.27	1.27	0.99	1.11	1.21	1.14
有効求人倍率(全国)	1.23	1.39	1.54	1.62	1.55	1.10	1.16	1.31	1.29
完全失業率(高知県)	3.0	3.3	3.0	2.2	1.9	2.5	2.2	2.0	2.0
完全失業率(全国)	3.4	3.1	2.8	2.4	2.4	2.8	2.8	2.6	2.6

	10月	11月	12月	5年1月	2月	3月	4月	5月	6月	7月	8月	9月	10月	11月	12月	6年1月	2月	3月	4月	5月	6月	7月	8月	9月	10月	11月
有効求人倍率(高知県)	1.22	1.23	1.23	1.24	1.24	1.21	1.19	1.17	1.16	1.15	1.17	1.16	1.15	1.13	1.13	1.08	1.08	1.12	1.10	1.04	1.04	1.08	1.10	1.09	1.12	1.12
有効求人倍率(全国)	1.33	1.35	1.35	1.35	1.34	1.32	1.32	1.32	1.31	1.30	1.30	1.29	1.29	1.27	1.27	1.27	1.26	1.28	1.26	1.24	1.23	1.24	1.23	1.24	1.25	1.25
完全失業率(高知県)																										
完全失業率(全国)																										

(注1) 有効求人倍率の年度平均は原数値で、各月は季節調整値(セサス法Ⅱ(X-12-ARIMA)による)。なお、令和5年12月以前の数値は、新季節指数により改定されている。
 (注2) 完全失業率(全国)の年度は、年度平均を記載。各月は季節調整値で、令和5年12月以前の数値は、新季節指数により改定されている。
 (注3) 完全失業率(高知県)の年度平均は年平均、各月は四半期平均。令和4年12月以前の数値は、再計算を行い一部改定されている。(完全失業率資料出所: 総務省統計局「労働力調査」)
 (注4) ハローワークインターネットサービスの機能拡充に伴い、令和3年9月以降の数値には、ハローワークに未所せず、オンライン上で求職登録した求職者数や、求職者がハローワークインターネットサービスの求人に直接応募した就職件数等が含まれている。

高知県有効求人倍率(季節調整値)・有効求人数・有効求職者数(原数値)の推移



	27年度平均	28年度平均	29年度平均	30年度平均	元年度平均	2年度平均	3年度平均	4年度平均	5年度平均
有効求人数	14,196	15,237	15,539	15,914	15,852	12,584	14,505	15,769	15,214
有効求職者数	14,445	13,467	12,925	12,485	12,492	12,691	13,088	13,016	13,345

	10月	11月	12月	5年1月	2月	3月	4月	5月	6月	7月	8月	9月	10月	11月	12月	6年1月	2月	3月	4月	5月	6月	7月	8月	9月	10月	11月
有効求人数	15,598	15,526	15,073	16,432	17,581	17,886	15,428	14,945	14,939	14,713	15,147	15,115	15,366	14,884	14,596	14,979	16,044	16,410	14,551	13,775	13,439	13,831	13,963	13,927	14,425	14,017
有効求職者数	12,814	12,237	11,479	12,044	13,048	14,367	13,921	13,937	13,659	13,376	13,360	13,425	13,203	12,595	12,031	12,569	13,576	14,486	14,266	14,322	13,746	13,416	13,035	13,003	12,685	12,113

(注1) 有効求人倍率の年度平均は原数値で、各月は季節調整値(セサス法Ⅱ(X-12-ARIMA)による)。なお、令和5年12月以前の数値は、新季節指数により改定されている。
 (注2) ハローワークインターネットサービスの機能拡充に伴い、令和3年9月以降の数値には、ハローワークに未所せず、オンライン上で求職登録した求職者数や、求職者がハローワークインターネットサービスの求人に直接応募した就職件数等が含まれている。

職 業 紹 介 状 況

項目 年度・月		A 新規求職申込件数			B 月間有効求職者数			C 新規求人数		D 月間有効求人数	
		(原数値)	常 用	45歳以上	(原数値)	常 用	45歳以上	(原数値)	常 用	(原数値)	常 用
令和3年度		33,722	33,019	18,208	157,059	154,781	86,420	64,099	57,406	174,054	157,557
4		32,943	32,314	18,010	156,189	153,964	86,351	69,408	62,005	189,233	170,737
5		33,276	32,649	19,165	160,138	158,007	91,849	65,713	58,866	182,566	164,480
令和5年11月		2,103	2,080	1,175	12,595	12,475	7,201	5,167	4,631	14,884	13,478
12月		2,057	1,975	1,114	12,031	11,879	6,829	4,912	4,140	14,596	12,968
令和6年1月		3,053	3,023	1,745	12,569	12,412	7,127	5,834	5,047	14,979	13,065
2月		3,207	3,185	1,932	13,576	13,422	7,829	6,475	5,779	16,044	14,062
3月		3,372	3,353	2,013	14,486	14,398	8,425	5,649	5,196	16,410	14,766
4月		3,841	3,805	2,416	14,266	14,178	8,338	4,969	4,603	14,551	13,245
5月		2,796	2,759	1,655	14,322	14,212	8,429	4,909	4,503	13,775	12,732
6月		2,299	2,256	1,350	13,746	13,606	8,172	4,744	4,289	13,439	12,465
7月		2,663	2,450	1,599	13,416	13,099	7,906	5,157	4,853	13,831	12,856
8月		2,180	2,138	1,270	13,035	12,711	7,633	4,921	4,583	13,963	13,008
9月		2,443	2,395	1,404	13,003	12,674	7,624	4,551	4,165	13,927	13,021
10月		2,403	2,382	1,384	12,685	12,551	7,374	5,610	5,131	14,425	13,371
11月		1,995	1,974	1,151	12,113	11,997	7,023	4,789	4,351	14,017	12,886
増減比	前 月	—	—	—	—	—	—	—	—	—	—
	前年同月	▲ 5.1	▲ 5.1	▲ 2.0	▲ 3.8	▲ 3.8	▲ 2.5	▲ 7.3	▲ 6.0	▲ 5.8	▲ 4.4
安定所別	高 知	1,307	1,300	744	8,048	7,995	4,523	3,628	3,279	10,433	9,534
	須 崎	128	125	83	840	818	545	209	193	896	842
	四 万 十	188	187	108	1,117	1,112	720	400	372	1,036	973
	安 芸	125	121	66	577	564	351	224	188	607	532
	い の	247	241	150	1,531	1,508	884	328	319	1,045	1,005

(注1) 季節調整法は、センサス局法Ⅱ（X-12-ARIMA）による。なお、令和5年12月以前の数値は新季節指数により改定されている。

(注2) ハローワークインターネットサービスの機能拡充に伴い、令和3年9月以降の数値には、ハローワークに来所せず、オンライン上で求職登録した求職者数や、求職者がハローワークインターネットサービスの求人に直接応募した就職件数等が含まれている。

(学卒を除きパートタイムを含む)

令和6年11月

(原数値)	E 就 職 件 数				就職率 (実数)	求 人 倍 率 (実 数)		求 人 倍 率 (季節調整値)	
	常 用	県 外	45歳以上	受給者 ^⑨	E/A×100	新規C/A	有効D/B	新 規	有 効
11,196	10,048	666	5,772	2,859	33.2	1.90	1.11	—	—
11,634	10,511	778	6,077	2,972	35.3	2.11	1.21	—	—
11,388	10,370	783	6,466	3,030	34.2	1.97	1.14	—	—
759	714	60	416	248	36.1	2.46	1.18	2.05	1.13
694	593	64	378	228	33.7	2.39	1.21	1.92	1.13
654	548	55	352	180	21.4	1.91	1.19	1.84	1.08
934	822	63	547	199	29.1	2.02	1.18	1.96	1.08
2,144	1,967	64	1,401	271	63.6	1.68	1.13	2.05	1.12
1,026	949	74	561	293	26.7	1.29	1.02	1.83	1.10
852	789	66	501	269	30.5	1.76	0.96	1.81	1.04
787	722	70	430	224	34.2	2.06	0.98	1.93	1.04
813	758	58	453	251	30.5	1.94	1.03	1.96	1.08
616	578	53	333	216	28.3	2.26	1.07	2.17	1.10
734	688	62	391	217	30.0	1.86	1.07	1.72	1.09
867	813	71	488	274	36.1	2.33	1.14	2.05	1.12
680	625	63	378	209	34.1	2.40	1.16	2.07	1.12
—	—	—	—	—	—	—	—	0.02 (ポイント)	0.00 (ポイント)
▲ 10.4	▲ 12.5	5.0	▲ 9.1	▲ 15.7	▲ 2.0 (ポイント)	▲ 0.06 (ポイント)	▲ 0.02 (ポイント)	—	—
430	402	43	234	138	32.9	2.78	1.30	※	※
36	32	4	22	12	28.1	1.63	1.07	※	※
59	55	8	34	19	31.4	2.13	0.93	※	※
52	43	3	29	12	41.6	1.79	1.05	※	※
103	93	5	59	28	41.7	1.33	0.68	※	※

産業別・規模別新規求人状況

産 業		総			数	
		令和6年11月	令和5年11月	前年同月比(%)	パートタイム 令和6年11月	令和5年11月
A, B 農 業 , 林 業 , 漁 業 (01~04)		101	119	▲ 15.1	58	71
C 鉱 業 , 採 石 , 砂 利 採 取 業 (05)		2	5	▲ 60.0	0	0
D 建 設 業 (06~08)		501	487	2.9	14	22
06 総 合 工 事 業		272	265	2.6	13	11
E 製 造 業 (09~32)		355	440	▲ 19.3	66	78
09 食 料 品 製 造 業		62	64	▲ 3.1	21	34
10 飲 料 ・ た ば こ ・ 飼 料 製 造 業		24	27	▲ 11.1	14	18
11 織 維 工 業		3	7	▲ 57.1	1	2
12 木 材 ・ 木 製 品 製 造 業		17	12	41.7	3	0
13 家 具 ・ 装 備 品 製 造 業		5	1	400.0	1	0
14 パ ル プ ・ 紙 ・ 紙 加 工 品 製 造 業		24	24	0.0	0	0
15 印 刷 ・ 同 関 連 業		13	15	▲ 13.3	3	4
16 化 学 工 業		25	1	2400.0	7	0
17 石 油 製 品 ・ 石 炭 製 品 製 造 業		0	0	0	0	0
18 プ ラ ス チ ッ ク 製 品 製 造 業		25	35	▲ 28.6	10	4
19 ゴ ム 製 品 製 造 業		3	0	0	0	0
21 窯 業 ・ 土 石 製 品 製 造 業		18	11	63.6	1	3
22 鉄 鋼 業		6	15	▲ 60.0	0	0
23 非 鉄 金 属 製 造 業		1	1	0.0	0	0
24 金 属 製 品 製 造 業		24	29	▲ 17.2	0	0
25 は ん 用 機 械 器 具 製 造 業		11	36	▲ 69.4	1	2
26 生 産 用 機 械 器 具 製 造 業		31	65	▲ 52.3	1	5
27 業 務 用 機 械 器 具 製 造 業		12	35	▲ 65.7	0	2
28 電 子 部 品 ・ デ バ イ ス ・ 電 子 回 路 製 造 業		14	11	27.3	1	1
29 電 気 機 械 器 具 製 造 業		6	14	▲ 57.1	1	2
30 情 報 通 信 機 械 器 具 製 造 業		0	0	0	0	0
31 輸 送 用 機 械 器 具 製 造 業		27	28	▲ 3.6	1	1
20, 32 そ の 他 の 製 造 業		4	9	▲ 55.6	0	0
F 電 気 ・ ガ ス ・ 熱 供 給 ・ 水 道 業 (33~36)		(7)	(9)	▲ 22.2	(0)	(0)
G 情 報 通 信 業 (37~41)		47	25	88.0	10	9
39 情 報 サ ー ビ ス 業		25	20	25.0	10	9
H 運 輸 業 , 郵 便 業 (42~49)		(167)	(158)	5.7	(20)	(35)
I 卸 売 業 , 小 売 業 (50~61)		(870)	(1,061)	▲ 18.0	(413)	(494)
50~55 卸 売 業		(139)	(172)	▲ 19.2	(39)	(45)
56~61 小 売 業		(731)	(889)	▲ 17.8	(374)	(449)
J 金 融 業 , 保 険 業 (62~67)		90	45	100.0	51	23
K 不 動 産 業 , 物 品 賃 貸 業 (68~70)		39	34	14.7	17	3
L 学 術 研 究 , 専 門 ・ 技 術 サ ー ビ ス 業 (71~74)		127	170	▲ 25.3	39	24
M 宿 泊 業 , 飲 食 サ ー ビ ス 業 (75~77)		237	227	4.4	129	121
75 宿 泊 業		79	97	▲ 18.6	39	52
76 飲 食 店		109	96	13.5	54	58
N 生 活 関 連 サ ー ビ ス 業 , 娯 楽 業 (78~80)		169	159	6.3	64	59
O 教 育 , 学 習 支 援 業 (81, 82)		134	69	94.2	73	35
P 医 療 , 福 祉 (83~85)		(1,268)	(1,186)	6.9	(394)	(404)
83 医 療 業		(646)	(567)	13.9	(154)	(133)
85 社 会 保 険 ・ 社 会 福 祉 ・ 介 護 事 業		(622)	(619)	0.5	(240)	(271)
Q 複 合 サ ー ビ ス 事 業 (86, 87)		25	23	8.7	4	14
R サ ー ビ ス 業 (他 に 分 類 さ れ な い も の) (88~96)		(465)	(717)	▲ 35.1	(138)	(192)
S, T 公 務 , そ の 他 (97, 98, 99)		185	233	▲ 20.6	143	188
合 計		4,789	5,167	▲ 7.3	1,633	1,772
事 業 所 規 模 別	29人以下	3,027	3,184	▲ 4.9	1,115	1,206
	30~99人	1,186	1,301	▲ 8.8	332	376
	100~299人	407	529	▲ 23.1	111	137
	300~499人	33	48	▲ 31.3	11	12
	500~999人	61	41	48.8	25	7
	1,000人以上	75	64	17.2	39	34

(注) 令和6年4月以降については令和5年7月改定の「日本標準産業分類」に基づく区分、令和6年3月以前については平成25年10月改定の「日本標準産業分類」に基づく区分
対前年同月比については、産業分類改定による影響のある産業について () で示している。

求人・求職・就職バランスシート(パートを含む常用)

令和6年11月

職業計	求人倍率 (倍)	有効求人 (人)	有効求職(人)			就職件数(人)		
			合計	男	女	合計	男	女
職業計	1.07	12,886	11,997	5,427	6,560	625	259	366
A 管理的職業	1.35	35	26	24	2	1	1	0
B 専門的・技術的職業	1.71	2,705	1,584	493	1,091	123	37	86
09 建築・土木技術者	5.93	439	74	62	12	5	5	0
10 情報処理・通信技術者	0.53	66	125	99	26	0	0	0
12 医師、薬剤師等	1.82	71	39	16	23	2	1	1
13 保健師、助産師、看護師等	1.52	737	484	26	458	50	3	47
16 社会福祉専門職業	1.82	609	334	56	278	33	11	22
C 事務的職業	0.59	1,498	2,553	613	1,939	140	24	116
25 一般事務員	0.44	990	2,265	509	1,755	110	14	96
26 会計事務員	1.72	287	167	48	119	11	2	9
D 販売の職業	2.83	1,509	533	235	298	45	23	22
32 商品販売	2.70	990	367	99	268	32	13	19
34 営業職業	2.46	357	145	128	17	11	10	1
E サービスの職業	2.45	3,154	1,289	380	908	132	37	95
36 介護サービス	2.46	1,269	516	163	352	49	13	36
37 保健医療サービス	3.64	211	58	13	45	22	2	20
38 生活衛生サービス	1.99	157	79	4	75	1	0	1
39 飲食物調理	2.55	761	298	102	196	34	15	19
40 接客・給仕	2.71	485	179	49	130	11	6	5
F 保安の職業	4.70	409	87	83	4	8	8	0
G 農林漁業の職業	1.38	227	165	118	47	8	4	4
H 生産工程の職業	2.56	1,149	448	304	143	52	39	13
52 製品製造・加工(金属)	2.80	227	81	76	4	10	10	0
53 製品製造・加工(金属以外)	3.12	506	162	68	94	27	19	8
54 機械組立の職業	1.47	85	58	42	16	2	1	1
55 機械整備・修理の職業	3.79	197	52	51	1	5	4	1
59 生産関連・生産類似	1.21	64	53	36	17	3	2	1
I 輸送・機械運転の職業	1.46	472	323	313	10	23	23	0
61 自動車運転	1.44	372	258	250	8	18	18	0
64 定置・建設機械運転	2.00	78	39	38	1	4	4	0
J 建設・採掘の職業	2.95	816	277	273	4	19	19	0
65 建設躯体工事	5.10	158	31	31	0	3	3	0
66 建設(65を除く)	2.57	131	51	50	1	2	2	0
67 電気工事	1.25	99	79	78	1	2	2	0
68 土木作業	3.72	428	115	113	2	12	12	0
K 運搬・清掃等の職業	0.40	912	2,254	1,263	990	74	44	30
70 運搬	0.76	236	312	271	41	18	17	1
71 清掃	1.18	347	293	148	145	33	12	21
73 その他の運搬等	0.15	239	1,597	830	766	15	10	5

※令和5年4月から日本標準職業分類に基づく区分による。

※代表的な職業を抽出しているため、職業計と内訳の合計は必ずしも一致しない。また求職者の性別は任意登録のため、男女の合計は必ずしも一致しない。

※ハローワークインターネットサービスの機能拡充に伴い、令和3年9月以降の数値には、ハローワークに来所せず、オンライン上で求職登録した求職者数や、求職者がハローワークインターネットサービスの求人へ直接応募した就職件数等が含まれている。

正社員の職業紹介状況（パートを除く常用）

年度・月	項目	常用 フルタイム 新規求職者数	正社員 新規求人数	常用 フルタイム 有効求職者数	正社員 有効求人数	正社員 就職件数	正社員 充足数	正社員 有効求人 倍率	正社員 充足率
	令和3年度		21,876	26,909	99,075	76,482	4,404	4,369	0.77
4		21,427	28,612	98,609	81,277	4,620	4,541	0.82	15.9
5		21,349	27,933	99,140	80,678	4,428	4,338	0.82	15.5
令和5年11月		1,410	2,232	7,921	6,670	364	356	0.84	15.9
12月		1,350	2,289	7,561	6,650	326	314	0.88	13.7
令和6年1月		2,056	2,599	7,929	6,863	300	291	0.87	11.2
2月		2,081	2,259	8,526	6,844	377	376	0.80	16.6
3月		2,123	2,292	9,011	6,819	396	391	0.76	17.1
4月		2,288	2,491	8,728	6,728	430	411	0.77	16.5
5月		1,756	2,289	8,625	6,694	356	344	0.78	15.0
6月		1,440	2,224	8,241	6,607	327	331	0.80	14.9
7月		1,608	2,598	8,086	6,873	360	351	0.85	13.5
8月		1,447	2,337	7,951	6,945	288	287	0.87	12.3
9月		1,489	2,085	7,861	6,769	340	326	0.86	15.6
10月		1,536	2,655	7,751	6,934	379	370	0.89	13.9
11月		1,289	2,175	7,377	6,697	305	300	0.91	13.8
増減比 (%)	前年同月	▲ 8.6	▲ 2.6	▲ 6.9	0.4	▲ 16.2	▲ 15.7	0.07 (ポイント)	▲ 2.1 (ポイント)
安定所別	高知	862	1,634	4,946	4,935	198	217	1.00	13.3
	須崎	78	112	506	487	18	15	0.96	13.4
	四万十	119	169	657	484	31	26	0.74	15.4
	安芸	74	84	316	220	14	10	0.70	11.9
	いの	156	176	952	571	44	32	0.60	18.2

(注1) 正社員有効求人倍率＝正社員有効求人数／常用フルタイム有効求職者数

(注2) 充足率＝正社員充足数／正社員新規求人数×100

(注3) 常用フルタイム有効求職者にはフルタイムの派遣労働者や契約社員を希望するものも含まれるため、厳密な意味での正社員有効求人倍率より低い値となる。

(注4) ハローワークインターネットサービスの機能拡充に伴い、令和3年9月以降の数値には、ハローワークに来所せず、オンライン上で求職登録した求職者数や、求職者がハローワークインターネットサービスの求人に直接応募した就職件数等が含まれている。

求人・求職・就職バランスシート（正社員）

令和6年11月

職 業 計	求人倍率 (倍)	有効求人 (人)	有 効 求 職 (人)			就 職 件 数 (人)		
			合 計	男	女	合 計	男	女
職 業 計	0.91	6,697	7,377	3,931	3,440	305	155	150
A管 理 的 職 業	1.63	31	19	19	0	1	1	0
B専 門 的 ・ 技 術 的 職 業	1.58	1,732	1,099	407	692	65	23	42
09建 築 ・ 土 木 技 術 者	7.26	421	58	48	10	5	5	0
10情 報 処 理 ・ 通 信 技 術 者	0.43	48	111	89	22	0	0	0
12医 師 ・ 薬 剤 師 等	2.67	48	18	13	5	1	1	0
13保 健 師 ・ 助 産 師 ・ 看 護 師 等	1.50	466	311	21	290	34	3	31
16社 会 福 祉 専 門 職 業	1.24	257	207	46	161	5	2	3
C事 務 的 職 業	0.41	703	1,708	472	1,235	66	9	57
25一 般 事 務 員	0.34	514	1,502	388	1,113	48	3	45
26会 計 事 務 員	0.53	69	130	41	89	9	2	7
D販 売 の 職 業	1.57	536	342	195	147	21	16	5
32商 品 販 売	0.92	183	199	74	125	11	7	4
34営 業 職 業	2.61	347	133	117	16	10	9	1
Eサ ー ビ ス の 職 業	1.68	1,304	774	298	475	56	22	34
36介 護 サ ー ビ ス	1.73	640	370	139	230	27	10	17
37保 健 医 療 サ ー ビ ス	2.91	125	43	12	31	13	2	11
38生 活 衛 生 サ ー ビ ス	1.60	93	58	4	54	0	0	0
39飲 食 物 調 理	1.72	241	140	74	66	8	6	2
40接 客 ・ 給 仕	1.53	133	87	35	52	4	4	0
F保 安 の 職 業	4.49	256	57	54	3	3	3	0
G農 林 漁 業 の 職 業	0.93	88	95	74	21	0	0	0
H生 産 工 程 の 職 業	1.90	699	367	277	89	37	31	6
52製 品 製 造 ・ 加 工 (金 属)	2.85	202	71	67	3	10	10	0
53製 品 製 造 ・ 加 工 (金 属 以 外)	1.62	181	112	59	53	15	13	2
54機 械 組 立 の 職 業	0.83	43	52	40	12	0	0	0
55機 械 整 備 ・ 修 理 の 職 業	3.22	164	51	50	1	5	4	1
59生 産 関 連 ・ 生 産 類 似	1.30	57	44	32	12	2	1	1
I 輸 送 ・ 機 械 運 転 の 職 業	1.40	338	241	233	8	18	18	0
61自 動 車 運 転	1.39	261	188	182	6	14	14	0
64定 置 ・ 建 設 機 械 運 転	1.94	66	34	33	1	4	4	0
J 建 設 ・ 採 掘 の 職 業	3.02	778	258	255	3	16	16	0
65建 設 軀 体 工 事	5.28	153	29	29	0	3	3	0
66建 設 (65を 除 く)	2.54	127	50	50	0	2	2	0
67電 気 工 事	1.33	96	72	71	1	1	1	0
68土 木 作 業	3.79	402	106	104	2	10	10	0
K運 搬 ・ 清 掃 等 の 職 業	0.23	232	1,022	728	294	22	16	6
70運 搬	0.48	105	221	191	30	11	10	1
71清 掃	0.50	51	101	72	29	4	1	3
73そ の 他 の 運 搬 等	0.09	64	684	458	226	3	3	0

※令和5年4月から日本標準職業分類に基づく区分による。

※代表的な職業を抽出しているため、職業計と内訳の合計は必ずしも一致しない。また求職者の性別は任意登録のため、男女の合計は必ずしも一致しない。

※ハローワークインターネットサービスの機能拡充に伴い、令和3年9月以降の数値には、ハローワークに来所せず、オンライン上で求職登録した求職者数や、求職者がハローワークインターネットサービスの求人へ直接応募した就職件数等が含まれている。

パートタイムの状況

年度・月	項目	新規求職 申込件数 (原数値)	新規求人数 (原数値)	月間有効	月間有効	就職件数 (原数値)	有効求人 倍率(実数) (B)÷(A)
				求職者数 (原数値) (A)	求人数 (原数値) (B)		
令和3年度		11,302	25,132	56,341	64,990	4,918	1.15
	4	11,016	28,039	55,973	73,245	5,140	1.31
	5	11,439	25,108	59,476	66,402	5,206	1.12
令和5年	11月	678	1,772	4,607	5,138	279	1.12
	12月	633	1,702	4,368	4,975	261	1.14
令和6年	1月	978	2,165	4,532	5,144	250	1.14
	2月	1,121	3,052	4,951	6,324	402	1.28
	3月	1,241	2,381	5,445	6,663	1,450	1.22
	4月	1,537	1,602	5,507	5,129	416	0.93
	5月	1,020	1,564	5,650	4,520	366	0.80
	6月	823	1,711	5,427	4,382	332	0.81
	7月	852	1,752	5,068	4,532	325	0.89
	8月	695	1,588	4,802	4,594	232	0.96
	9月	924	1,670	4,868	4,689	278	0.96
	10月	854	2,017	4,848	4,919	350	1.01
	11月	691	1,633	4,665	4,781	280	1.02
増減比 (%)	前年同月	1.9	▲ 7.8	1.3	▲ 6.9	0.4	▲ 0.10 (ポイント)
安定所別	高知	440	1,188	3,081	3,498	174	1.14
	須崎	47	70	312	319	15	1.02
	四万十	68	161	457	354	22	0.77
	安芸	47	94	249	259	22	1.04
	いの	89	120	566	351	47	0.62

(注) ハローワークインターネットサービスの機能拡充に伴い、令和3年9月以降の数値には、ハローワークに来所せず、オンライン上で求職登録した求職者数や、求職者がハローワークインターネットサービスの求人に直接応募した就職件数等が含まれている。

雇 用 保 険 の 状 況

項目 年度・月	適 用 事業所 数	被保険 者 数 A	資 格 取得者 数	資 格 喪失者 数	う ち 事業主 都合 離職数	一 般			高 齢 受給者 数	特 例 受給者 数	基 本 受給率 B/(A+B) ×100 %	日 雇 受給者 実人員	
						受 給 格 定 数	基 本						
							初 回 受給者	受給者 実人員 B					
令和3年度	13,775	194,689	30,131	31,379	2,148	8,591	7,260	2,746	189	49	1.4	124	
4	13,746	193,490	31,085	32,114	1,846	8,632	7,190	2,621	200	48	1.3	114	
5	13,588	192,061	30,916	32,027	2,084	8,754	7,288	2,681	205	45	1.4	109	
令和5年11月	13,568	192,549	2,261	1,933	129	541	598	2,680	168	14	1.4	109	
12月	13,465	192,733	1,933	1,748	112	442	504	2,529	150	14	1.3	109	
令和6年1月	13,414	191,843	1,845	2,726	133	717	416	2,420	137	76	1.2	108	
2月	13,363	191,629	1,787	1,995	139	643	556	2,387	161	18	1.2	108	
3月	13,355	191,133	2,019	2,513	172	596	400	2,258	155	2	1.2	106	
4月	13,357	188,486	3,790	6,435	516	1,337	666	2,415	318	2	1.3	106	
5月	13,360	191,072	5,250	2,599	202	992	996	2,750	567	21	1.4	104	
6月	13,367	191,320	2,173	1,979	161	570	601	2,809	182	14	1.4	103	
7月	13,357	190,892	2,293	2,757	196	677	800	3,217	180	59	1.7	98	
8月	13,355	190,541	1,728	2,078	129	646	544	3,031	171	244	1.6	98	
9月	13,258	190,029	1,835	2,141	162	589	486	2,914	156	44	1.5	97	
10月	13,242	189,867	2,410	2,548	186	717	579	2,770	186	36	1.4	96	
11月	13,256	189,912	1,970	1,916	201	475 (4)	504	2,510 (1)	175 (1)	13	1.3	94	
増減比 (%)	前年同月	▲ 2.3	▲ 1.4	▲ 12.9	▲ 0.9	55.8	▲ 12.2	▲ 15.7	▲ 6.3	4.2	▲ 7.1	▲ 0.1	▲ 13.8
安 定 所 別	高 知	8,387	138,068	1,316	1,497	162	309	325	1,607	115	2	1.2	61
	須 崎	1,396	15,205	159	103	3	34	51	265	10	3	1.7	0
	四 万 十	1,526	15,387	128	114	6	51	54	270	19	2	1.7	0
	安 芸	844	8,002	194	85	12	26	26	126	11	0	1.6	0
	い の	1,103	13,250	173	117	18	51	48	241	19	6	1.8	33

※年度の適用事業所数・被保険者数・受給者実人員・受給者数は月平均

(注) 日雇受給者実人員は、同一人が複数安定所で受給が可能なため安定所計と必ずしも一致しない。

(注) () 内は船員保険で内数。当月分のみ記載。



ハロートレーニング メディアツアー 2024

令和6年12月12日に報道機関の方が、実際の職業訓練内容を見学・体験する「メディアツアー」を開催しました！
当日の様子は高知さんさんテレビの「プライムこうち」、テレビ高知の「からふる」、NHK「こうちいちばん」で放映されました！
高知ケーブルテレビも1月に放映予定です！

開会イベント

■高知ケーブルテレビ、高知さんさんテレビ、KUTV テレビ高知、NHK 高知の方に「ハロートレーニング体験大使」に任命し、実際の職業訓練を体験していただきました。任命式では高知労働局長より任命書を授与しました。



高知ケーブルテレビ



高知さんさんテレビ



KUTV テレビ高知



NHK 高知



見学・体験内容



配管科【施設内訓練】
高知高等技術学校



水道メータの交換体験



電気設備技術科【施設内訓練】
ポリテクセンター高知



照明器具の配線体験



オートボディ科【施設内訓練】
高知高等技術学校



スプレーガンを使ったパネル塗装体験



機械 CAD 技術科【施設内訓練】
ポリテクセンター高知



振動工具を使ってアルミニウム板の彫刻体験



木造建築科【施設内訓練】
中村高等技術学校



構造部の組み立て体験



基礎からしっかり学ぶ介護職員
実務者研修科【求職者支援訓練】
高知介護福祉アカデミー



「喀痰吸引」及び「経管栄養」の体験



美容科【長期高度人材育成コース】
高知理容美容専門学校



韓国風メイク体験



開会式で高知労働局長あいさつ



訓練生へのインタビュー



訓練課長へのインタビュー

ホテル・旅館の 仕事を知るセミナー

服装
自由

当日参加
OK!

履歴書
不要

3つの宿泊施設から講師を招き、宿泊関係の仕事について
どんな職種があるのか、どんな仕事内容・労働条件なのか…
等をご説明いただきます。現場の生の声を聞く貴重な機会です。
個別相談にも、是非お気軽にご参加ください。

講師

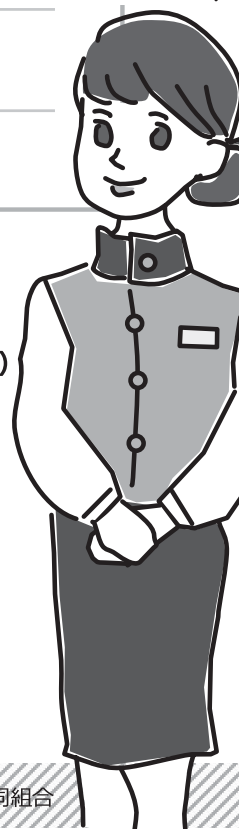
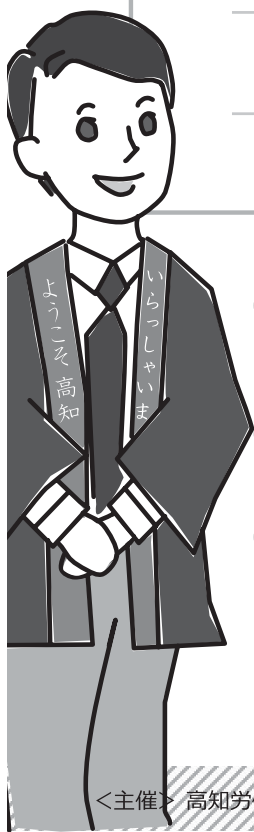
＼ようこそ！／

▶ 高知サンライズホテル 代表取締役社長 古谷 博 氏

＼Welcome!／

▶ ザ クラウンパレス 支配人 新阪急高知 国沢 杏平 氏

▶ 三翠園 専務取締役 鎌田 和博 氏



日時

令和 7年 **1/23** (木)

14:00 ▶ 15:50 (15:20～個別相談)

場所

ハローワーク高知 2階 大会議室
(高知市大津乙2536-6)

定員

32名

申込先

ハローワーク高知 紹介第一部門
☎ 088-878-5321

※ 雇用保険受給中の方は、求職活動実績になります。
(雇用保険受給資格者証をお持ちください)

＜主催＞ 高知労働局・ハローワーク高知・高知県旅館ホテル生活衛生同業組合・高知市旅館ホテル協同組合

ホテル・旅館の仕事を知るセミナー：申込書		求職番号	—
氏名カナ		生年月日	S H 年 月 日 (歳)
TEL		個別相談 希望	<input type="checkbox"/> 高知サンライズホテル <input type="checkbox"/> ザ クラウンパレス新阪急高知 <input type="checkbox"/> 三翠園

受付印

※ご記入いただいた内容は、今回のセミナーの申込と就職支援の為に利用するものであり、その他の目的では使用いたしません。

バス運転手の仕事を知る

1/28
(火)

セミナー

及び

ミニ就職面接・相談会

*乗車体験できます！ お気軽に！

*セミナーのみの参加も大歓迎！！

日 時：1月28日（火）13：00～15：30

場 所：ハローワーク高知 2階大会議室（東側駐車場）

参加企業：高知県内のバス輸送企業5社

講 師：一般社団法人 高知県バス協会

定 員：30名

持 参 物：筆記用具 受給資格者証

申 込：ハローワーク高知 人材確保コーナー

T E L: 088-878-5325

※雇用保険受給中の方は、求職活動にカウントされます！

●主催／高知労働局、高知公共職業安定所 ●共催／高知県、（一社）高知県バス協会

1/28（火）バス運転手の仕事を知るセミナー&ミニ面接・相談会 申込書

フリガナ		求職番号		受付印
氏 名		電話番号		
相談・第1希望		相談・第2希望		

※2社以上の相談も可能です。

ご記入いただいた内容は、就職支援のために活用するものであり、ほかの目的では使用しません。



ご安心ください～
大型二種取得についても
ご相談できます！



お気軽に
参加して
くださいね♡

憧れのバス運転手 なんでも聞いてみよう！！

お給料は
どうなっているの？

お休みは取れるの？

二種免許をもって
いないけど・・・

大型免許ないけど・・・

道を知らないけど
大丈夫かなあ・・・



◆詳しい話を聞いてみたい会社があれば、是非面接相談会にお申込みください。
(お申し込み多数の場合は、ご希望に添えない場合があります。)

事業所名	所在地	会社の特徴
① とさでん交通（株）	高知市棧橋通4丁目12番7号	高知を代表する公共交通会社 「常に感謝の心で安心と信頼のサービスを提供し、人と人をつないで社会に貢献する」を理念に、接客・サービスの向上に努めています
② （株）高知駅前観光	高知市棧橋通5丁目1-57	高知市内における創業70年以上のバス会社 路線バス事業と貸切バス事業を行っています
③ （有）嶺北観光自動車	土佐郡土佐町田井1491-1	社是に地域社会への貢献を掲げ、地域の足、また貸し切り旅行を企画し、特にお年寄りを大切に地域密着型の田舎らしい会社を目指しています
④ 高知東部交通（株）	安芸市千歳町15-26	地域住民の足として、高知市～安芸市～甲浦間の路線バスを運行しています
⑤ （有）香北観光	香美市香北町美良布1061-1	貸切バス・ハイヤー・国内旅行業務です

用語の説明

- 一 般＝「パートタイム」以外のものをいう。なお、雇用期間の定めにより「常用」「臨時・季節」に分けられる。
- 常 用＝雇用契約において、雇用期間の定めがない、または、4か月以上の雇用期間が定められているものをいう。
- パートタイム＝「パートタイム」とは、1日、1週間又は1ヶ月の所定労働時間が当該事業所において、同種の業務に従事する通常の労働者の所定労働時間に比し相当程度短いものをいう。
なお、「パートタイム」は雇用期間の定めにより、「常用的パートタイム」、「臨時的パートタイム」及び「日雇的パートタイム」に分けられる。
- 新規求職申込件数＝期間中に自安定所で新たに受付けた求職申し込みの件数をいう。
- 月間有効求職者数＝「前月から繰越された有効求職者数」と当月の「新規求職申込件数」の合計数をいう。
- 就 職 件 数＝自安定所の有効求職者が、自安定所の紹介あっせんにより就職したことを確認した件数をいう。
- ⑤受給者の就職件数＝受給資格決定後、基本手当の支給を終了するまでの間に安定所の紹介により就職した基本手当受給資格者の就職件数をいう。
- 求 人 倍 率＝求職者1人当たり、求人がどれだけあるかをみるもので、次の式で計算される。
- $$\text{新規求人倍率} = \frac{\text{新規求人数}}{\text{新規求職者数}} \quad \text{有効求人倍率} = \frac{\text{有効求人数}}{\text{有効求職者数}}$$
- 新 規 求 人 数＝期間中に新たに受けた求人数（採用予定人員）をいう。
- 月間有効求人数＝「前月から繰越された有効求人数」と当月の「新規求人数」の合計数をいう。
- 受 給 者 実 人 員＝失業給付を実際に受けた受給資格者の実数をいう。
- 季 節 調 整 値＝1年を周期として繰り返す季節的な要因による変動の影響を取り除いた値である。
(労働関係の季節調整は、厚生労働省においてセンサス局法Ⅱ（X-12-ARIMA）を使用して行われている。）

高知労働局職業安定部のご案内

〒781-9548 高知市南金田1-39

職業安定課	電話 (088) 885-6051	FAX (088) 885-6064
職業対策課	電話 (088) 885-6052	FAX (088) 885-6064
訓練課	電話 (088) 888-6600	FAX (088) 885-6064

ハローワーク（公共職業安定所）のご案内

- ハローワーク高知 〒781-8560 高知市大津乙2536-6
電話 (088) 878-5320
・高知新卒応援ハローワーク 電話 (088) 878-5342
- 附属機関 〒780-0870 高知市本町4-3-41 高知地方合同庁舎1F
ハローワークジョブセンターほんまち（高知県地域共同就職支援センター）
 - ・職業紹介コーナー 電話 (088) 826-8870
 - ・高知わかもの支援コーナー //
 - ・高知家の女性しごと応援室相談コーナー 電話 (088) 826-8870
- 附属機関 〒780-0841 高知市帯屋町2-1-35 片岡ビル3F
・ハローワーク高知若者相談コーナー 電話 (088) 802-2076
- 香美出張所 〒782-0033 香美市土佐山田町旭町1-4-10 電話 (0887) 53-4171
- ハローワーク須崎 〒785-0012 須崎市西糺町4-3 電話 (0889) 42-2566
- ハローワーク四万十 〒787-0012 四万十市右山五月町3-12 電話 (0880) 34-1155
- ハローワーク安芸 〒784-0001 安芸市矢の丸4-4-4 電話 (0887) 34-2111
- ハローワークいの 〒781-2120 吾川郡いの町枝川1943-1 電話 (088) 893-1225