

産 甲 こうち 2024

労働市場月報(9月分)

令和6年11月号 No. 676



(松尾無線中継所跡 香北町)

〈今月の記事〉

- ・ 9月雇用動向 1～10
- ・ トラックドライバーのミニ就職面接・相談会を開催しました！ 11
- ・ 令和6年度高校新卒者等就職面談会を開催します！ 12
- ・ かいごWeek面接・相談会を開催します！ 13
- ・ 11月は「しわ寄せ」防止キャンペーン月間です！ 14
- ・ 事業主の皆さまへ『労働保険のご案内』 15～16

高知労働局職業安定部

(高知労働局ホームページ <https://jsite.mhlw.go.jp/kochi-roudoukyoku/>)

最近の雇用失業情勢（令和6年9月分）

【ポイント】

- 雇用失業情勢は、改善の動きにやや弱さがみられる。引き続き、物価上昇等が雇用に与える影響に注意する必要がある。
- 有効求人倍率（季節調整値）は1.09倍で、前月に比べ0.01ポイント下回り、4か月ぶりの減少となった。
- 新規求人倍率（季節調整値）は1.72倍で、前月に比べ▲0.45ポイント下回り、4か月ぶりの減少となった。
- 正社員有効求人倍率（原数値）は0.86倍で、前年同月に比べ0.06ポイント増加した。
- 新規求人数（原数値）は4,551人で、前年同月に比べ▲780人（▲14.6%）減少し、2か月連続の減少となった。
- 新規求職者数（原数値）は2,443人で、前年同月に比べ▲192人（▲7.3%）減少し、2か月連続の減少となった。

1 有効求人倍率

- 安定所別の有効求人倍率（原数値）は、高知所1.25倍、須崎所0.94倍、四万十所0.82倍、安芸所0.69倍、いの所0.56倍となり、四万十所を除く全所で前年同月を下回った。

2 求人の動き（原数値）

- 新規求人数を産業別に前年同月と比較すると、主な産業で金融業、保険業（40人、40.8%）1業種のみ増加、卸売業、小売業（▲223人、▲23.4%）、医療、福祉（▲70人、▲5.2%）、サービス業（▲145人、▲20.5%）など12業種で減少となった。
- 有効求人数は13,927人で前年同月比▲1,188人（▲7.9%）減少、16か月連続で前年同月を下回った。
- 正社員有効求人数は6,769人で、前年同月に比べ113人（1.7%）増加。有効求人全数に占める割合は48.6%で、前年同月を4.6ポイント上回った。

3 求職の動き（原数値）

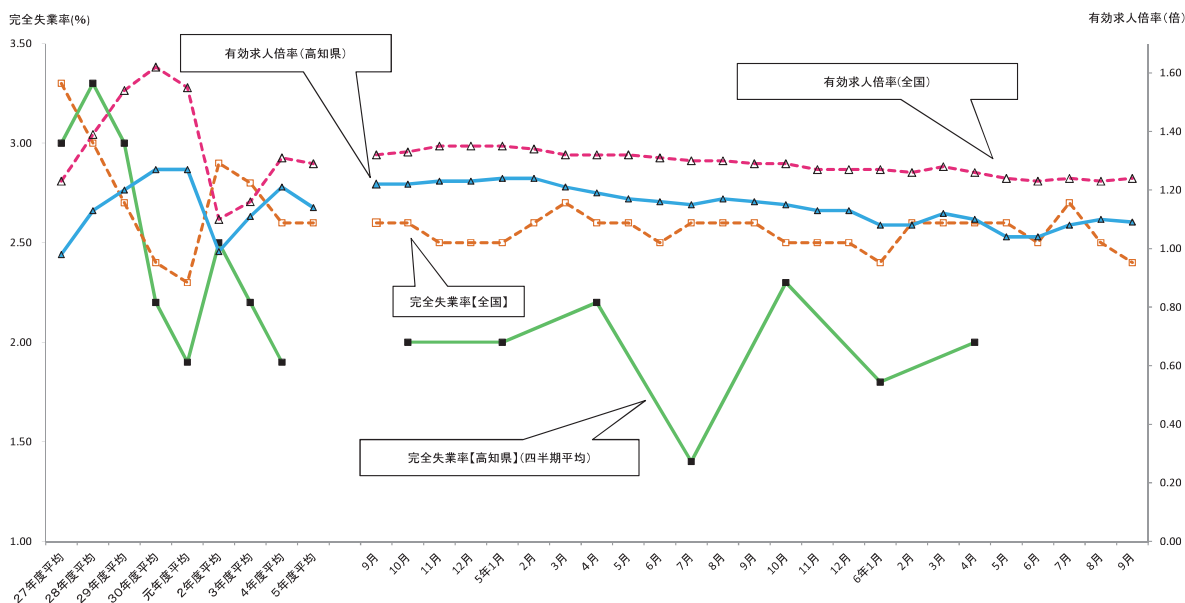
- 新規常用求職者数（パートを含む）2,395人について態様別に前年同月比でみると、在職中の者は▲98人（▲12.8%）、離職者は▲88人（▲5.5%）、無業者は▲3人（▲1.4%）とそれぞれ減少となった。また、離職者の内訳をみると、事業主都合離職者は▲45人（▲13.5%）、自己都合離職者は▲39人（▲3.3%）減少となった。
- 有効求職者数は、13,003人で前年同月に比べ▲422人（▲3.1%）減少し、2か月連続の減少となった。
- 正社員有効求職者数（パートを除く常用）は、7,861人で前年同月に比べ▲437人（▲5.3%）減少。有効求職全数に占める割合は60.5%で、前年同月を1.3ポイント下回った。

4 就職の状況

- 就職件数は、734件で前年同月に比べ▲162人（▲18.1%）減少となり、2か月連続の減少となった。
就職率は30.0%となり、前年同月を▲4.0ポイント下回った。
- 正社員就職件数は、340件で前年同月に比べ▲81件（▲19.2%）減少し、就職件数全体の46.3%となった。

（注）ハローワークインターネットサービスの機能拡充に伴い、令和3年9月以降の数値には、ハローワークに来所せず、オンライン上で求職登録した求職者数や、求職者がハローワークインターネットサービスの求人に直接応募した就職件数等が含まれている。

高知県有効求人倍率・完全失業率の推移(季節調整値)

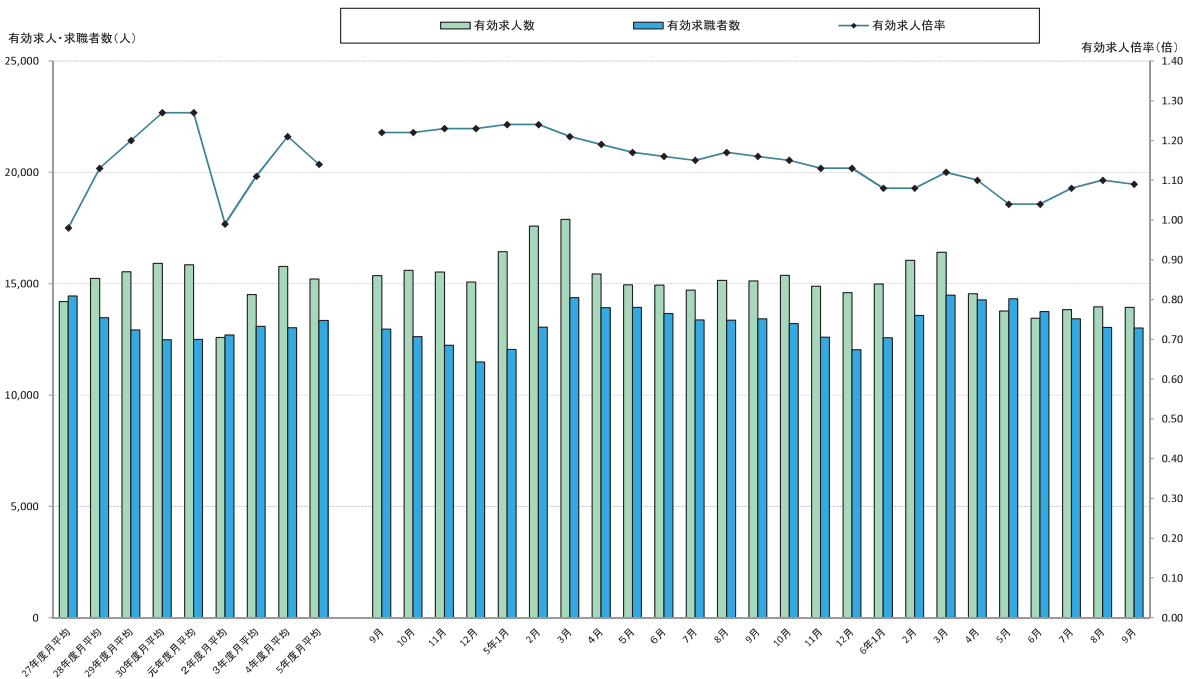


	27年度平均	28年度平均	29年度平均	30年度平均	元年度平均	2年度平均	3年度平均	4年度平均	5年度平均
有効求人倍率(高知県)	0.98	1.13	1.20	1.27	1.27	0.99	1.11	1.21	1.14
有効求人倍率(全国)	1.23	1.39	1.54	1.62	1.55	1.10	1.16	1.31	1.29
完全失業率(高知県)	3.0	3.3	3.0	2.2	1.9	2.5	2.2	1.9	
完全失業率(全国)	3.3	3.0	2.7	2.4	2.3	2.9	2.8	2.6	2.6

	9月	10月	11月	12月	5年1月	2月	3月	4月	5月	6月	7月	8月	9月	10月	11月	12月	6年1月	2月	3月	4月	5月	6月	7月	8月	9月
有効求人倍率(高知県)	1.22	1.22	1.23	1.23	1.24	1.24	1.21	1.19	1.17	1.16	1.15	1.17	1.16	1.15	1.13	1.13	1.08	1.08	1.12	1.10	1.04	1.04	1.08	1.10	1.09
有効求人倍率(全国)	1.32	1.33	1.35	1.35	1.34	1.32	1.32	1.32	1.31	1.30	1.30	1.29	1.29	1.27	1.27	1.27	1.26	1.28	1.26	1.24	1.23	1.24	1.23	1.24	1.24
完全失業率(高知県)	1.4	2.0			2.0				2.2				1.4			2.3		1.8			2.0				
完全失業率(全国)	2.6	2.6	2.5	2.5	2.5	2.6	2.7	2.6	2.6	2.5	2.6	2.6	2.6	2.5	2.5	2.5	2.4	2.6	2.6	2.6	2.6	2.5	2.7	2.5	2.4

(注1) 有効求人倍率の年度平均は原数値で、各月は季節調整値(セサス法Ⅱ(X-12-ARIMA)による)。なお、令和5年12月以前の数値は、新季節指数により改定されている。
 (注2) 完全失業率(全国)の年度は、年度平均を記載、各月は季節調整値で、令和5年12月以前の数値は、新季節指数により改定されている。
 (注3) 完全失業率(高知県)の年度平均は年平均、各月は四半期平均。令和4年12月以前の数値は、再計算を行い一部改定されている。(完全失業率資料出所:総務省統計局「労働力調査」)
 (注4) ハローワークインターネットサービスの機能拡充に伴い、令和3年9月以降の数値には、ハローワークに未所せず、オンライン上で求職登録した求職者数や、求職者がハローワークインターネットサービスの求人に直接応募した応募件数等が含まれている。

高知県有効求人倍率(季節調整値)・有効求人数・有効求職者数(原数値)の推移



	27年度月平均	28年度月平均	29年度月平均	30年度月平均	元年度月平均	2年度月平均	3年度月平均	4年度月平均	5年度月平均
有効求人数	14,196	15,237	15,539	15,914	15,852	12,584	14,505	15,769	15,214
有効求職者数	14,445	13,467	12,925	12,485	12,492	12,691	13,088	13,016	13,345

	9月	10月	11月	12月	5年1月	2月	3月	4月	5月	6月	7月	8月	9月	10月	11月	12月	6年1月	2月	3月	4月	5月	6月	7月	8月	9月
有効求人数	15,352	15,598	15,528	15,072	16,432	17,581	17,886	15,428	14,945	14,939	14,713	15,147	15,115	15,366	14,884	14,596	14,979	16,044	16,410	14,551	13,775	13,439	13,831	13,962	13,927
有効求職者数	12,959	12,614	12,237	11,470	12,044	13,048	14,367	13,921	13,937	13,659	13,376	13,360	13,425	13,203	12,595	12,031	12,569	13,576	14,486	14,266	14,322	13,746	13,416	13,033	13,003

(注1) 有効求人倍率の年度平均は原数値で、各月は季節調整値(セサス法Ⅱ(X-12-ARIMA)による)。なお、令和5年12月以前の数値は、新季節指数により改定されている。
 (注2) ハローワークインターネットサービスの機能拡充に伴い、令和3年9月以降の数値には、ハローワークに未所せず、オンライン上で求職登録した求職者数や、求職者がハローワークインターネットサービスの求人に直接応募した応募件数等が含まれている。

職 業 紹 介 状 況

項目 年度・月		A 新規求職申込件数			B 月間有効求職者数			C 新規求人数		D 月間有効求人数	
		(原数値)	常 用	45歳以上	(原数値)	常 用	45歳以上	(原数値)	常 用	(原数値)	常 用
令和3年度		33,722	33,019	18,208	157,059	154,781	86,420	64,099	57,406	174,054	157,557
4		32,943	32,314	18,010	156,189	153,964	86,351	69,408	62,005	189,233	170,737
5		33,276	32,649	19,165	160,138	158,007	91,849	65,713	58,866	182,566	164,480
令和5年9月		2,635	2,584	1,478	13,425	13,098	7,701	5,331	4,803	15,115	13,765
10月		2,557	2,534	1,461	13,203	13,059	7,533	5,675	5,036	15,366	13,850
11月		2,103	2,080	1,175	12,595	12,475	7,201	5,167	4,631	14,884	13,478
12月		2,057	1,975	1,114	12,031	11,879	6,829	4,912	4,140	14,596	12,968
令和6年1月		3,053	3,023	1,745	12,569	12,412	7,127	5,834	5,047	14,979	13,065
2月		3,207	3,185	1,932	13,576	13,422	7,829	6,475	5,779	16,044	14,062
3月		3,372	3,353	2,013	14,486	14,398	8,425	5,649	5,196	16,410	14,766
4月		3,841	3,805	2,416	14,266	14,178	8,338	4,969	4,603	14,551	13,245
5月		2,796	2,759	1,655	14,322	14,212	8,429	4,909	4,503	13,775	12,732
6月		2,299	2,256	1,350	13,746	13,606	8,172	4,744	4,289	13,439	12,465
7月		2,663	2,450	1,599	13,416	13,099	7,906	5,157	4,853	13,831	12,856
8月		2,180	2,138	1,270	13,035	12,711	7,633	4,921	4,583	13,963	13,008
9月		2,443	2,395	1,404	13,003	12,674	7,624	4,551	4,165	13,927	13,021
増減比	前 月	—	—	—	—	—	—	—	—	—	—
	前年同月	▲ 7.3	▲ 7.3	▲ 5.0	▲ 3.1	▲ 3.2	▲ 1.0	▲ 14.6	▲ 13.3	▲ 7.9	▲ 5.4
安定所別	高 知	1,632	1,611	902	8,460	8,390	4,752	3,418	3,109	10,615	9,860
	須 崎	178	161	118	942	903	621	309	282	881	847
	四 万 十	212	212	135	1,233	1,214	804	316	304	1,009	961
	安 芸	136	132	81	744	602	498	194	164	514	471
	い の	285	279	168	1,624	1,565	949	314	306	908	882

(注1) 季節調整法は、センサス局法Ⅱ（X-12-ARIMA）による。なお、令和5年12月以前の数値は新季節指数により改定されている。

(注2) ハローワークインターネットサービスの機能拡充に伴い、令和3年9月以降の数値には、ハローワークに来所せず、オンライン上で求職登録した求職者数や、求職者がハローワークインターネットサービスの求人に直接応募した就職件数等が含まれている。

(学卒を除きパートタイムを含む)

令和6年9月

(原数値)	E 就 職 件 数				就職率 (実数)	求 人 倍 率 (実 数)		求 人 倍 率 (季節調整値)	
	常 用	県 外	45歳以上	受給者 ^④	E/A×100	新規C/A	有効D/B	新 規	有 効
11,196	10,048	666	5,772	2,859	33.2	1.90	1.11	—	—
11,634	10,511	778	6,077	2,972	35.3	2.11	1.21	—	—
11,388	10,370	783	6,466	3,030	34.2	1.97	1.14	—	—
896	844	62	497	312	34.0	2.02	1.13	1.93	1.16
897	812	67	501	295	35.1	2.22	1.16	1.97	1.15
759	714	60	416	248	36.1	2.46	1.18	2.05	1.13
694	593	64	378	228	33.7	2.39	1.21	1.92	1.13
654	548	55	352	180	21.4	1.91	1.19	1.84	1.08
934	822	63	547	199	29.1	2.02	1.18	1.96	1.08
2,144	1,967	64	1,401	271	63.6	1.68	1.13	2.05	1.12
1,026	949	74	561	293	26.7	1.29	1.02	1.83	1.10
852	789	66	501	269	30.5	1.76	0.96	1.81	1.04
787	722	70	430	224	34.2	2.06	0.98	1.93	1.04
813	758	58	453	251	30.5	1.94	1.03	1.96	1.08
616	578	53	333	216	28.3	2.26	1.07	2.17	1.10
734	688	62	391	217	30.0	1.86	1.07	1.72	1.09
—	—	—	—	—	—	—	—	▲ 0.45 (ポイント)	▲ 0.01 (ポイント)
▲ 18.1	▲ 18.5	0.0	▲ 21.3	▲ 30.4	▲ 4.0 (ポイント)	▲ 0.16 (ポイント)	▲ 0.06 (ポイント)	—	—
480	449	45	250	131	29.4	2.09	1.25	※	※
51	50	1	33	17	28.7	1.74	0.94	※	※
74	62	9	40	30	34.9	1.49	0.82	※	※
30	29	3	12	8	22.1	1.43	0.69	※	※
99	98	4	56	31	34.7	1.10	0.56	※	※

産業別・規模別新規求人状況

産 業		全			数	
		令和6年9月	令和5年9月	前年同月比(%)	パートタイム 令和6年9月	令和5年9月
A, B 農 業 , 林 業 , 漁 業 (01~04)		149	167	▲ 10.8	60	82
C 鉱 業 , 採 石 , 砂 利 採 取 業 (05)		0	1	▲100.0	0	0
D 建 設 業 (06~08)		453	522	▲ 13.2	21	9
06 総 合 工 事 業		276	300	▲ 8.0	7	1
E 製 造 業 (09~32)		325	392	▲ 17.1	88	86
09 食 料 品 製 造 業		60	93	▲ 35.5	37	51
10 飲 料 ・ た ば こ ・ 飼 料 製 造 業		11	20	▲ 45.0	5	2
11 織 維 工 業		19	22	▲ 13.6	9	11
12 木 材 ・ 木 製 品 製 造 業		4	16	▲ 75.0	2	0
13 家 具 ・ 装 備 品 製 造 業		8	0	0	1	0
14 パ ル プ ・ 紙 ・ 紙 加 工 品 製 造 業		29	22	31.8	2	2
15 印 刷 ・ 同 関 連 業		11	3	266.7	3	1
16 化 学 工 業		0	10	▲100.0	0	0
17 石 油 製 品 ・ 石 炭 製 品 製 造 業		0	1	▲100.0	0	0
18 プ ラ ス チ ッ ク 製 品 製 造 業		21	5	320.0	2	1
19 ゴ ム 製 品 製 造 業		0	0	0	0	0
21 窯 業 ・ 土 石 製 品 製 造 業		17	20	▲ 15.0	5	8
22 鉄 鋼 業		2	2	0.0	0	0
23 非 鉄 金 属 製 造 業		0	0	0	0	0
24 金 属 製 品 製 造 業		15	25	▲ 40.0	1	0
25 は ん 用 機 械 器 具 製 造 業		28	32	▲ 12.5	0	0
26 生 産 用 機 械 器 具 製 造 業		26	53	▲ 50.9	2	2
27 業 務 用 機 械 器 具 製 造 業		7	7	0.0	1	2
28 電 子 部 品 ・ デ バ イ ス ・ 電 子 回 路 製 造 業		0	15	▲100.0	0	3
29 電 気 機 械 器 具 製 造 業		32	21	52.4	8	2
30 情 報 通 信 機 械 器 具 製 造 業		0	0	0	0	0
31 輸 送 用 機 械 器 具 製 造 業		23	19	21.1	7	0
20, 32 そ の 他 の 製 造 業		12	6	100.0	3	1
F 電 気 ・ ガ ス ・ 熱 供 給 ・ 水 道 業 (33~36)		(5)	(3)	66.7	(0)	(0)
G 情 報 通 信 業 (37~41)		77	32	140.6	12	1
39 情 報 サ ー ビ ス 業		54	28	92.9	12	1
H 運 輸 業 , 郵 便 業 (42~49)		(95)	(117)	▲ 18.8	(19)	(25)
I 卸 売 業 , 小 売 業 (50~61)		(729)	(952)	▲ 23.4	(446)	(627)
50~55 卸 売 業		(130)	(164)	▲ 20.7	(35)	(57)
56~61 小 売 業		(599)	(788)	▲ 24.0	(411)	(570)
J 金 融 業 , 保 険 業 (62~67)		138	98	40.8	68	48
K 不 動 産 業 , 物 品 賃 貸 業 (68~70)		45	45	0.0	14	21
L 学 術 研 究 , 専 門 ・ 技 術 サ ー ビ ス 業 (71~74)		81	119	▲ 31.9	31	27
M 宿 泊 業 , 飲 食 サ ー ビ ス 業 (75~77)		290	354	▲ 18.1	165	189
75 宿 泊 業		81	136	▲ 40.4	42	61
76 飲 食 店		178	186	▲ 4.3	107	110
N 生 活 関 連 サ ー ビ ス 業 , 娯 楽 業 (78~80)		124	185	▲ 33.0	47	67
O 教 育 , 学 習 支 援 業 (81, 82)		49	75	▲ 34.7	30	37
P 医 療 , 福 祉 (83~85)		(1,276)	(1,346)	▲ 5.2	(379)	(419)
83 医 療 業		(604)	(537)	12.5	(164)	(142)
85 社 会 保 険 ・ 社 会 福 祉 ・ 介 護 事 業		(672)	(809)	▲ 16.9	(215)	(277)
Q 複 合 サ ー ビ ス 事 業 (86, 87)		17	65	▲ 73.8	2	6
R サ ー ビ ス 業 (他 に 分 類 さ れ な い も の) (88~96)		(561)	(706)	▲ 20.5	(178)	(252)
S, T 公 務 , そ の 他 (97, 98, 99)		137	152	▲ 9.9	110	100
合 計		4,551	5,331	▲ 14.6	1,670	1,996
事 業 所 規 模 別	29人以下	3,092	3,760	▲ 17.8	1,219	1,520
	30~99人	890	1,005	▲ 11.4	277	310
	100~299人	423	455	▲ 7.0	120	128
	300~499人	30	24	25.0	10	5
	500~999人	65	50	30.0	13	18
	1,000人以上	51	37	37.8	31	15

(注) 令和6年4月以降については令和5年7月改定の「日本標準産業分類」に基づく区分、令和6年3月以前については平成25年10月改定の「日本標準産業分類」に基づく区分
対前年同月比については、産業分類改定による影響のある産業について () で示している。

求人・求職・就職バランスシート(パートを含む常用)

令和6年9月

職業計	求人倍率 (倍)	有効求人 (人)	有効求職(人)			就職件数(人)		
			合計	男	女	合計	男	女
職業計	1.03	13,021	12,674	5,763	6,903	688	286	402
A 管理的職業	1.22	33	27	23	4	2	2	0
B 専門的・技術的職業	1.55	2,685	1,732	541	1,191	115	27	88
09 建築・土木技術者	6.11	464	76	66	10	1	1	0
10 情報処理・通信技術者	0.55	70	127	99	28	2	1	1
12 医師、薬剤師等	2.09	73	35	13	22	1	0	1
13 保健師、助産師、看護師等	1.31	730	556	30	526	46	2	44
16 社会福祉専門職業	1.64	588	359	71	288	34	7	27
C 事務的職業	0.53	1,451	2,719	682	2,036	140	21	119
25 一般事務員	0.40	974	2,446	575	1,870	117	16	101
26 会計事務員	1.66	248	149	50	99	14	2	12
D 販売の職業	2.74	1,478	539	249	290	42	17	25
32 商品販売	2.54	923	364	107	257	33	12	21
34 営業職業	2.41	378	157	134	23	8	5	3
E サービスの職業	2.53	3,412	1,350	382	967	166	54	112
36 介護サービス	2.50	1,351	540	179	360	61	27	34
37 保健医療サービス	3.35	221	66	10	56	20	1	19
38 生活衛生サービス	1.90	158	83	1	82	3	0	3
39 飲食物調理	2.43	789	325	100	225	42	8	34
40 接客・給仕	3.07	559	182	48	134	27	10	17
F 保安の職業	4.46	366	82	79	3	13	13	0
G 農林漁業の職業	1.21	230	190	139	51	23	17	6
H 生産工程の職業	2.30	1,111	482	348	133	57	43	14
52 製品製造・加工(金属)	2.32	230	99	93	5	8	8	0
53 製品製造・加工(金属以外)	2.93	469	160	79	81	26	15	11
54 機械組立の職業	1.03	78	76	53	23	4	3	1
55 機械整備・修理の職業	3.38	189	56	55	1	9	9	0
59 生産関連・生産類似	1.27	70	55	40	15	4	4	0
I 輸送・機械運転の職業	1.62	516	319	311	8	34	30	4
61 自動車運転	1.65	416	252	246	6	30	26	4
64 定置・建設機械運転	1.55	73	47	46	1	2	2	0
J 建設・採掘の職業	2.93	832	284	279	5	23	22	1
65 建設躯体工事	4.88	166	34	34	0	2	2	0
66 建設(65を除く)	2.87	158	55	53	2	5	5	0
67 電気工事	1.22	96	79	78	1	2	2	0
68 土木作業	3.57	411	115	113	2	14	13	1
K 運搬・清掃等の職業	0.39	907	2,319	1,310	1,008	73	40	33
70 運搬	0.72	226	314	270	44	19	15	4
71 清掃	1.11	344	311	155	156	26	13	13
73 その他の運搬等	0.15	254	1,657	877	779	22	10	12

※令和5年4月から日本標準職業分類に基づく区分による。

※代表的な職業を抽出しているため、職業計と内訳の合計は必ずしも一致しない。また求職者の性別は任意登録のため、男女の合計は必ずしも一致しない。

※ハローワークインターネットサービスの機能拡充に伴い、令和3年9月以降の数値には、ハローワークに来所せず、オンライン上で求職登録した求職者数や、求職者がハローワークインターネットサービスの求人に直接応募した就職件数等が含まれている。

正社員の職業紹介状況（パートを除く常用）

年度・月	項目	常用 フルタイム 新規求職者数	正社員 新規求人数	常用 フルタイム 有効求職者数	正社員 有効求人数	正社員 就職件数	正社員 充足数	正社員 有効求人 倍率	正社員 充足率
	令和3年度		21,876	26,909	99,075	76,482	4,404	4,369	0.77
4		21,427	28,612	98,609	81,277	4,620	4,541	0.82	15.9
5		21,349	27,933	99,140	80,678	4,428	4,338	0.82	15.5
令和5年9月		1,713	2,294	8,298	6,656	421	402	0.80	17.5
10月		1,702	2,477	8,265	6,723	409	401	0.81	16.2
11月		1,410	2,232	7,921	6,670	364	356	0.84	15.9
12月		1,350	2,289	7,561	6,650	326	314	0.88	13.7
令和6年1月		2,056	2,599	7,929	6,863	300	291	0.87	11.2
2月		2,081	2,259	8,526	6,844	377	376	0.80	16.6
3月		2,123	2,292	9,011	6,819	396	391	0.76	17.1
4月		2,288	2,491	8,728	6,728	430	411	0.77	16.5
5月		1,756	2,289	8,625	6,694	356	344	0.78	15.0
6月		1,440	2,224	8,241	6,607	327	331	0.80	14.9
7月		1,608	2,598	8,086	6,873	360	351	0.85	13.5
8月		1,447	2,337	7,951	6,945	288	287	0.87	12.3
9月		1,489	2,085	7,861	6,769	340	326	0.86	15.6
増減比 (%)	前年同月	▲ 13.1	▲ 9.1	▲ 5.3	1.7	▲ 19.2	▲ 18.9	0.06 (ポイント)	▲ 1.9 (ポイント)
安定所別	高知	1,012	1,534	5,221	5,108	228	245	0.98	16.0
	須崎	96	144	571	462	22	19	0.81	13.2
	四万十	123	165	728	461	24	19	0.63	11.5
	安芸	69	83	339	210	13	6	0.62	7.2
	いの	189	159	1,002	528	53	37	0.53	23.3

(注1) 正社員有効求人倍率＝正社員有効求人数／常用フルタイム有効求職者数

(注2) 充足率＝正社員充足数／正社員新規求人数×100

(注3) 常用フルタイム有効求職者にはフルタイムの派遣労働者や契約社員を希望するものも含まれるため、厳密な意味での正社員有効求人倍率より低い値となる。

(注4) ハローワークインターネットサービスの機能拡充に伴い、令和3年9月以降の数値には、ハローワークに来所せず、オンライン上で求職登録した求職者数や、求職者がハローワークインターネットサービスの求人に直接応募した就職件数等が含まれている。

求人・求職・就職バランスシート（正社員）

令和6年9月

職 業 計	求人倍率 (倍)	有効求人 (人)	有効求職（人）			就職件数（人）		
			合 計	男	女	合 計	男	女
職 業 計	0.86	6,769	7,861	4,230	3,624	340	162	178
A管 理 的 職 業	1.48	31	21	19	2	2	2	0
B専 門 的 ・ 技 術 的 職 業	1.45	1,722	1,186	451	735	72	17	55
09建 築 ・ 土 木 技 術 者	6.85	445	65	56	9	1	1	0
10情 報 処 理 ・ 通 信 技 術 者	0.47	54	114	88	26	2	1	1
12医 師 ・ 薬 剤 師 等	3.13	50	16	11	5	0	0	0
13保 健 師 ・ 助 産 師 ・ 看 護 師 等	1.29	456	353	24	329	31	2	29
16社 会 福 祉 専 門 職 業	1.11	234	211	62	149	17	3	14
C事 務 的 職 業	0.37	700	1,873	543	1,329	67	11	56
25一 般 事 務 員	0.30	506	1,671	455	1,215	55	8	47
26会 計 事 務 員	0.55	67	121	47	74	8	2	6
D販 売 の 職 業	1.58	548	347	208	139	17	8	9
32商 品 販 売	0.91	177	194	79	115	10	4	6
34営 業 職 業	2.52	363	144	125	19	7	4	3
Eサ ー ビ ス の 職 業	1.69	1,352	801	298	502	68	26	42
36介 護 サ ー ビ ス	1.62	649	401	152	248	35	19	16
37保 健 医 療 サ ー ビ ス	3.09	139	45	9	36	16	1	15
38生 活 衛 生 サ ー ビ ス	1.64	92	56	1	55	1	0	1
39飲 食 物 調 理	1.87	268	143	68	75	11	3	8
40接 客 ・ 給 仕	1.57	148	94	41	53	4	2	2
F保 安 の 職 業	4.65	251	54	52	2	7	7	0
G農 林 漁 業 の 職 業	0.91	96	106	92	14	5	4	1
H生 産 工 程 の 職 業	1.77	712	403	321	81	38	33	5
52製 品 製 造 ・ 加 工 (金 属)	2.30	207	90	85	4	6	6	0
53製 品 製 造 ・ 加 工 (金 属 以 外)	1.53	178	116	73	43	13	10	3
54機 械 組 立 の 職 業	0.42	28	67	48	19	1	1	0
55機 械 整 備 ・ 修 理 の 職 業	3.28	177	54	53	1	9	9	0
59生 産 関 連 ・ 生 産 類 似	1.33	60	45	36	9	4	4	0
I 輸 送 ・ 機 械 運 転 の 職 業	1.47	351	239	233	6	22	20	2
61自 動 車 運 転	1.53	281	184	180	4	21	19	2
64定 置 ・ 建 設 機 械 運 転	1.45	58	40	39	1	0	0	0
J 建 設 ・ 採 掘 の 職 業	2.95	785	266	262	4	21	20	1
65建 設 軀 体 工 事	5.00	160	32	32	0	2	2	0
66建 設 (65を 除 く)	2.94	150	51	50	1	4	4	0
67電 気 工 事	1.26	92	73	72	1	2	2	0
68土 木 作 業	3.50	382	109	107	2	13	12	1
K 運 搬 ・ 清 掃 等 の 職 業	0.21	221	1,061	758	303	21	14	7
70運 搬	0.44	101	230	196	34	12	11	1
71清 掃	0.42	44	104	76	28	0	0	0
73そ の 他 の 運 搬 等	0.09	64	712	481	231	6	1	5

※令和5年4月から日本標準職業分類に基づく区分による。

※代表的な職業を抽出しているため、職業計と内訳の合計は必ずしも一致しない。また求職者の性別は任意登録のため、男女の合計は必ずしも一致しない。

※ハローワークインターネットサービスの機能拡充に伴い、令和3年9月以降の数値には、ハローワークに来所せず、オンライン上で求職登録した求職者数や、求職者がハローワークインターネットサービスの求人に直接応募した就職件数等が含まれている。

パートタイムの状況

年度・月	項目	新規求職 申込件数 (原数値)	新規求人数 (原数値)	月間有効 求職者数 (原数値)	月間有効 求人数 (原数値)	就職件数 (原数値)	有効求人 倍率(実数) (B)÷(A)
				(A)	(B)		
令和3年度		11,302	25,132	56,341	64,990	4,918	1.15
	4	11,016	28,039	55,973	73,245	5,140	1.31
	5	11,439	25,108	59,476	66,402	5,206	1.12
令和5年	9月	889	1,996	4,855	5,375	332	1.11
	10月	843	2,118	4,849	5,536	334	1.14
	11月	678	1,772	4,607	5,138	279	1.12
	12月	633	1,702	4,368	4,975	261	1.14
令和6年	1月	978	2,165	4,532	5,144	250	1.14
	2月	1,121	3,052	4,951	6,324	402	1.28
	3月	1,241	2,381	5,445	6,663	1,450	1.22
	4月	1,537	1,602	5,507	5,129	416	0.93
	5月	1,020	1,564	5,650	4,520	366	0.80
	6月	823	1,711	5,427	4,382	332	0.81
	7月	852	1,752	5,068	4,532	325	0.89
	8月	695	1,588	4,802	4,594	232	0.96
	9月	924	1,670	4,868	4,689	278	0.96
増減比 (%)	前年同月	3.9	▲ 16.3	0.3	▲ 12.8	▲ 16.3	▲ 0.15 (ポイント)
安定所別	高知	614	1,285	3,208	3,564	181	1.11
	須崎	65	110	334	280	25	0.84
	四万十	89	92	488	346	27	0.71
	安芸	63	67	266	200	8	0.75
	いの	93	116	572	299	37	0.52

(注) ハローワークインターネットサービスの機能拡充に伴い、令和3年9月以降の数値には、ハローワークに来所せず、オンライン上で求職登録した求職者数や、求職者がハローワークインターネットサービスの求人に直接応募した就職件数等が含まれている。

雇 用 保 険 の 状 況

項目 年度・月	適 用 事業所 数	被 保 険 者 数 A	資 格 取 得 者 数	資 格 喪 失 者 数	う ち 事 業 主 都 合 離 職 数	一 般			高 齢 受 給 者 数	特 例 受 給 者 数	基 本 受 給 率 B/(A+B) ×100 (%)	日 雇 受 給 者 実 人 員	
						受 給 資 格 決 定 数	基 本						
							初 回 受 給 者	受 給 者 実 人 員 B					
令和3年度	13,775	194,689	30,131	31,379	2,148	8,591	7,260	2,746	189	49	1.4	124	
4	13,746	193,490	31,085	32,114	1,846	8,632	7,190	2,621	200	48	1.3	114	
5	13,588	192,061	30,916	32,027	2,084	8,754	7,288	2,681	205	45	1.4	109	
令和5年9月	13,623	192,150	2,089	2,171	129	713	473	2,902	171	43	1.5	110	
10月	13,632	192,208	2,693	2,626	149	708	604	2,907	172	31	1.5	110	
11月	13,568	192,549	2,261	1,933	129	541	598	2,680	168	14	1.4	109	
12月	13,465	192,733	1,933	1,748	112	442	504	2,529	150	14	1.3	109	
令和6年1月	13,414	191,843	1,845	2,726	133	717	416	2,420	137	76	1.2	108	
2月	13,363	191,629	1,787	1,995	139	643	556	2,387	161	18	1.2	108	
3月	13,355	191,133	2,019	2,513	172	596	400	2,258	155	2	1.2	106	
4月	13,357	188,486	3,790	6,435	516	1,337	666	2,415	318	2	1.3	106	
5月	13,360	191,072	5,250	2,599	202	992	996	2,750	567	21	1.4	104	
6月	13,367	191,320	2,173	1,979	161	570	601	2,809	182	14	1.4	103	
7月	13,357	190,892	2,293	2,757	196	677	800	3,217	180	59	1.7	98	
8月	13,355	190,541	1,728	2,078	129	646	544	3,031	171	244	1.6	98	
9月	13,258	190,029	1,835	2,141	162	589 (1)	486 (1)	2,914 (2)	156 (1)	44	1.5	97	
増減比 (%)	前年同月	▲2.7	▲ 1.1	▲12.2	▲ 1.4	25.6	▲17.4	2.7	0.4	▲ 8.8	2.3	0.0	▲11.8
安 定 所 別	高 知	8,391	138,399	1,298	1,462	72	385	321	1,857	106	17	1.3	63
	須 崎	1,393	15,167	139	194	31	52	48	270	9	9	1.7	0
	四 万 十	1,522	15,390	170	213	25	62	58	352	23	1	2.2	0
	安 芸	844	7,849	89	111	14	27	12	139	14	3	1.7	0
	い の	1,108	13,224	139	161	20	62	46	294	3	14	2.2	34

※年度の適用事業所数・被保険者数・受給者実人員・受給者数は月平均

(注) 日雇受給者実人員は、同一人が複数安定所で受給が可能のため安定所計と必ずしも一致しない。

(注) () 内は船員保険で内数。当月分のみ記載。

(注) 受給資格決定件数の令和5年4月分～令和6年9月分は速報値であり、修正があり得る。

トラックドライバーのミニ就職面接・相談会を開催しました！

(令和6年10月21日)

高知労働局（局長 菊池 宏二）は、管内の高知公共職業安定所（ハローワーク高知）において運輸関係の求人・求職のマッチングを促進するため、「トラックドライバーのミニ就職面接・相談会」を開催しました。

当日は、4トン、12トンのトラック2台を用意し、参加者の方に乗車体験や、面接・相談を受けていただきました。

トラックドライバーの業務にご興味のある方は、ぜひお近くのハローワークまでお問い合わせください。



【会場】ハローワーク高知 参加企業：7社 参加人数 23人

令和6年度 高校新卒者等 就職面談会



【開催日時】

令和6年11月6日(水)

受付 12:30~13:00 開始 13:00~

【開催場所】

高知市文化プラザ かるぽーと(高知市九反田2番1号)

【対象者】

就職希望の県内高校卒業予定者、高校卒業後
もしくは中退後概ね3年以内の方

※高知県内企業の魅力を保護者にも知ってもらいたく、保護者も参加可能としています。

Design:高知工業高校 総合デザイン科 町田杏

かいごWeek 面接・相談会

(介護就職デイ)



服装自由
相談のみOK

ハローワーク安芸会場

令和6年

11/13水 13:30~15:00

安芸市健康ふれあいセンター「元気館」：安芸市寿町1-7

ハローワーク高知会場

令和6年

11/18月・19火・20水・21木
13:30~15:30

ハローワーク高知：高知市大津乙 2536-6

ハローワーク四万十会場

令和6年

11/21木 14:00~16:00

ハローワーク四万十：四万十市右山五月町 3-12

ハローワーク須崎会場

令和6年

11/25月・28木・29金
10:00~12:00 14:00~16:00

ハローワーク須崎：須崎市西糺町 4-3

対象者

介護関係に就職を希望されている方、介護職種に興味のある方。

参加事業所

施設介護、訪問介護、医療機関での看護補助等の介護関係人材を求める事業所

お問い合わせ先

お近くのハローワークまで

◎事前申し込みをお願いします。◎詳細は各ハローワークにお問い合わせください。

主催：高知労働局・ハローワーク

共催：高知県・高知市・四万十市・(社福)高知県社会福祉協議会・高知県福祉人材センター・

(公財)介護労働安定センター高知支部・(社福)四万十市社会福祉協議会・安芸福祉人材バンク(安芸市社会福祉協議会内)



11月は「しわ寄せ」
防止キャンペーン月間です。



大企業・親事業者による長時間労働の削減等の取組が、
下請等中小事業者に対する適正なコスト負担を伴わない短納期発注、
急な仕様変更などの「しわ寄せ」を生じさせている場合があります。

大企業等と下請等中小事業者は共存共栄！

適正なコスト負担を伴わない短納期発注や急な仕様変更などはやめましょう！

厚生労働省 | 都道府県労働局 | 労働基準監督署



しわ寄せ防止
特設サイト



<https://work-holiday.mhlw.go.jp/shiwayoseboushi/>

しわ寄せ防止特設サイト



事業主のあたりまえ川柳

ひとりでも
働く職場に
労働保険



— 守る責任。加入する義務。 —

労働保険

労災保険 + 雇用保険

労働保険は、仕事や通勤による傷病等や、失業による休業等の際に、労働者とその家族を守るセーフティーネットとして重要な役割を果たします。事業主は常勤、パート、アルバイトなど、名称や雇用形態に関わらず、一人でも雇ったら従業員を守る責任と、労働保険の成立手続を行う義務があります。



事業主の
あたりまえ川柳
公開中!

電子申請なら24時間、365日いつでも手続可能!口座振替納付も便利

詳しくは、所轄の都道府県労働局、労働基準監督署、公共職業安定所(ハローワーク)へご相談ください。

厚生労働省ホームページ ▶ <https://www.mhlw.go.jp/> 労働保険 特設サイト 🔍 または二次元コードから ▶

厚生労働省・都道府県労働局・労働基準監督署・公共職業安定所・(一社)全国労働保険事務組合連合会・全国社会保険労務士会連合会





事業主の皆さまへ

労働保険の成立手続について

「労働保険」とは、労災保険(労働者災害補償保険)と雇用保険の総称です。このリーフレットで、貴事業場について労働保険の成立手続義務の有無などをご確認の上、まずは、所轄の都道府県労働局、労働基準監督署、ハローワークへご相談ください。



! 新規開業事業者など、手続経験のない方もお気軽にご相談ください。

労働保険の強制適用事業

常勤、パート、アルバイトなどの名称や雇用形態にかかわらず、**労働者を1人でも雇っている事業は強制適用事業であり、成立手続を行う義務があります。**

※5人未満の労働者を使用する個人経営の農林水産の事業の一部については、強制適用事業場から除かれています。
※強制適用事業場以外の事業でも、要件を満たせば労災保険と雇用保険に加入することができます(任意加入制度)。



●労働者とは?

労働者とは、職業の種類にかかわらず、事業に使用される者で、労働の対価としての賃金が支払われる者のことをいいます。

●短時間労働者(パート、アルバイト等)について

労災保険は、短時間労働者を含む全ての労働者が対象となります。雇用保険は、一定の条件を満たさない短時間労働者は対象とならないことがあります。

※法人の役員、同居の親族等は一定の場合を除き、労災保険・雇用保険の対象となりません。

成立手続を怠っていると?

1 遑って保険料を徴収するほか、追徴金も徴収します

労働保険の成立手続を行わない事業主に対しては、政府が職権により成立手続を行い、労働保険料等の金額を決定します。その際、労働保険料は手続を行っていなかった過去の期間についても遑って徴収することになり、併せて追徴金も徴収します。また、労働保険料等や追徴金が納付されない場合には、滞納者の財産について差押え等の処分を行います。

2 労働災害が生じた場合、労災保険給付額の全部又は一部を徴収します

政府は、事業主が故意又は重大な過失により労災保険の成立手続を行わない、いわゆる未手続の期間中に生じた労働災害について労災保険給付を行った場合は、労働基準法の規定による災害補償の価額の限度で、保険給付に要した費用に相当する金額の全部又は一部を事業主から徴収します。

3 事業主の方のための助成金が受けられません

雇用調整助成金(休業等によって雇用維持を図る事業主に助成)や、特定求職者雇用開発助成金(高齢者や障害者など、就職が特に困難な者を雇い入れる事業主に助成)などの、事業主のための雇用関係助成金については、労働保険料の未納がある場合、受給できない可能性があります。



電子申請での手続、口座振替納付が便利

電子申請での手続をご利用いただくと、行政機関に向くことなく、自宅やオフィスでいつでも申請等の手続を行うことができます。

詳しくはこちら ▶ [労働保険 電子申請](#)



労働保険料及び一般拠出金は、口座振替により納付いただくことが可能です。口座振替をご利用いただくためには、口座番号等を記載した申込用紙を、口座を開設している金融機関の窓口にご提出ください。

詳しくはこちら ▶ [労働保険 口座振替納付](#)



用語の説明

- 一 般＝「パートタイム」以外のものをいう。なお、雇用期間の定めにより「常用」「臨時・季節」に分けられる。
- 常 用＝雇用契約において、雇用期間の定めがない、または、4か月以上の雇用期間が定められているものをいう。
- パートタイム＝「パートタイム」とは、1日、1週間又は1ヶ月の所定労働時間が当該事業所において、同種の業務に従事する通常の労働者の所定労働時間に比し相当程度短いものをいう。
なお、「パートタイム」は雇用期間の定めにより、「常用的パートタイム」、「臨時的パートタイム」及び「日雇的パートタイム」に分けられる。
- 新規求職申込件数＝期間中に自安定所で新たに受付けた求職申し込みの件数をいう。
- 月間有効求職者数＝「前月から繰越された有効求職者数」と当月の「新規求職申込件数」の合計数をいう。
- 就 職 件 数＝自安定所の有効求職者が、自安定所の紹介あっせんにより就職したことを確認した件数をいう。
- ⑤受給者の就職件数＝受給資格決定後、基本手当の支給を終了するまでの間に安定所の紹介により就職した基本手当受給資格者の就職件数をいう。
- 求 人 倍 率＝求職者1人当たり、求人がどれだけあるかをみるもので、次の式で計算される。
- $$\text{新規求人倍率} = \frac{\text{新規求人数}}{\text{新規求職者数}} \quad \text{有効求人倍率} = \frac{\text{有効求人数}}{\text{有効求職者数}}$$
- 新 規 求 人 数＝期間中に新たに受けた求人数（採用予定人員）をいう。
- 月間有効求人数＝「前月から繰越された有効求人数」と当月の「新規求人数」の合計数をいう。
- 受 給 者 実 人 員＝失業給付を実際に受けた受給資格者の実数をいう。
- 季 節 調 整 値＝1年を周期として繰り返す季節的な要因による変動の影響を取り除いた値である。
(労働関係の季節調整は、厚生労働省においてセンサス局法Ⅱ（X-12-ARIMA）を使用して行われている。）

高知労働局職業安定部のご案内

〒781-9548 高知市南金田1-39

職業安定課	電話 (088) 885-6051	FAX (088) 885-6064
職業対策課	電話 (088) 885-6052	FAX (088) 885-6064
訓練課	電話 (088) 888-6600	FAX (088) 885-6064

ハローワーク（公共職業安定所）のご案内

- ハローワーク高知 〒781-8560 高知市大津乙2536-6
電話 (088) 878-5320
・高知新卒応援ハローワーク 電話 (088) 878-5342
- 附属機関 〒780-0870 高知市本町4-3-41 高知地方合同庁舎1F
ハローワークジョブセンターほんまち（高知県地域共同就職支援センター）
 - ・職業紹介コーナー 電話 (088) 826-8870
 - ・高知わかもの支援コーナー //
 - ・高知家の女性しごと応援室相談コーナー 電話 (088) 826-8870
- 附属機関 〒780-0841 高知市帯屋町2-1-35 片岡ビル3F
・ハローワーク高知若者相談コーナー 電話 (088) 802-2076
- 香美出張所 〒782-0033 香美市土佐山田町旭町1-4-10 電話 (0887) 53-4171
- ハローワーク須崎 〒785-0012 須崎市西糺町4-3 電話 (0889) 42-2566
- ハローワーク四万十 〒787-0012 四万十市右山五月町3-12 電話 (0880) 34-1155
- ハローワーク安芸 〒784-0001 安芸市矢の丸4-4-4 電話 (0887) 34-2111
- ハローワークいの 〒781-2120 吾川郡いの町枝川1943-1 電話 (088) 893-1225