

雇 用 こうち 2024

労働市場月報(3月分)

令和6年5月号 No. 670



(竹林 土佐市波介)

〈今月の記事〉

- ・ 3月雇用動向 1～10
- ・ 令和6年度労働保険年度更新の手続きは6/3(月)～7/10(水)までに！ 11
- ・ 令和6年度労働保険年度更新集合受付日のご案内 12
- ・ アビリンピック第24回高知県障害者競技大会が開催されます！ 13
- ・ アビリンピック参加のご案内 14
- ・ マイナ保険証をご利用ください！ 15～16

高知労働局職業安定部

(高知労働局ホームページ <https://jsite.mhlw.go.jp/kochi-roudoukyoku/>)

最近の雇用失業情勢（令和6年3月分）

【ポイント】

- 雇用失業情勢は、改善の動きにやや弱さがみられる。引き続き、物価上昇等が雇用に与える影響に注意する必要がある。
- 有効求人倍率（季節調整値）は1.12倍で、前月に比べ0.04ポイント上回り、7か月ぶりの増加となった。
- 新規求人倍率（季節調整値）は2.05倍で、前月に比べ0.09ポイント上回り、2か月連続の増加となった。
- 正社員有効求人倍率（原数値）は0.76倍で、前年同月に比べ▲0.02ポイント減少した。
- 新規求人数（原数値）は5,649人で、前年同月に比べ▲935人（▲14.2%）減少し、5か月連続の減少となった。
- 新規求職者数（原数値）は3,372人で、前年同月に比べ▲318人（▲8.6%）減少し、4か月ぶりの減少となった。

1 有効求人倍率

- 安定所別の有効求人倍率(原数値)は、高知所1.30倍、須崎所1.02倍、四万十所0.87倍、安芸所0.96倍、いの所0.68倍となり、全所で前年同月を下回った。

2 求人の動き（原数値）

- 新規求人数を産業別に前年同月と比較すると、主な産業では運輸業、郵便業（7人、4.7%）、金融業、保険業（31人、36.5%）、学術研究、専門・技術サービス業（16人、11.7%）など3業種で増加、製造業（▲107人、▲23.8%）、教育、学習支援業（▲269人、▲48.6%）、公務、その他（▲183人、▲40.8%）など10業種で減少となった。
- 有効求人数は16,410人で前年同月比▲1,476人（▲8.3%）減少、10か月連続で前年同月を下回った。
- 正社員有効求人数は6,819人で、前年同月に比べ▲267人（▲3.8%）減少。有効求人全数に占める割合は41.6%で、前年同月を2.0ポイント上回った。

3 求職の動き（原数値）

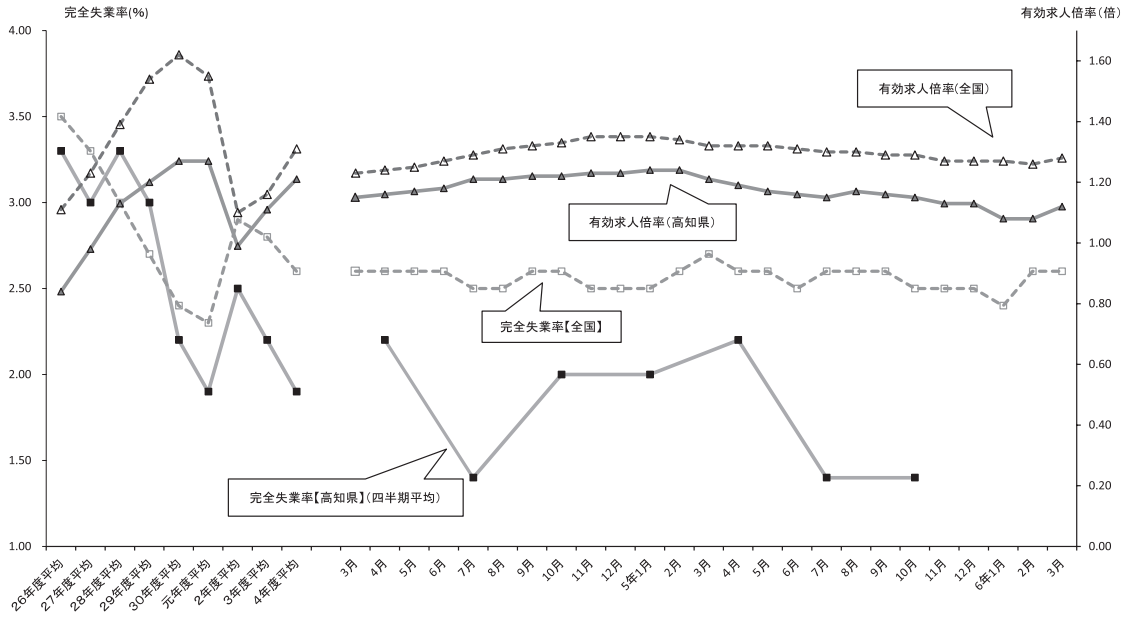
- 新規常用求職者数（パートを含む）3,353人について態様別に前年同月比でみると、在職中の者は▲132人（▲8.0%）減少、離職者は▲200人（▲11.4%）減少、無業者は17人（6.4%）増加となった。また、離職者の内訳をみると、事業主都合離職者は▲24人（▲5.8%）減少、自己都合離職者は▲176人（▲14.0%）減少となった。
- 有効求職者数は、14,486人で前年同月に比べ119人（0.8%）増加し、11か月連続の増加となった。
- 正社員有効求職者数（パートを除く常用）は、9,011人で前年同月に比べ▲126人（▲1.4%）減少。有効求職全数に占める割合は62.2%で、前年同月を▲1.4ポイント下回った。

4 就職の状況

- 就職件数は、2,144件で前年同月に比べ▲154人（▲6.7%）減少となり、5か月連続の減少となった。
就職率は63.6%となり、前年同月を1.3ポイント上回った。
- 正社員就職件数は、396件で前年同月に比べ▲84件（▲17.5%）減少し、就職件数全体の18.5%となった。

（注）ハローワークインターネットサービスの機能拡充に伴い、令和3年9月以降の数値には、ハローワークに来所せず、オンライン上で求職登録した求職者数や、求職者がハローワークインターネットサービスの求人に直接応募した就職件数等が含まれている。

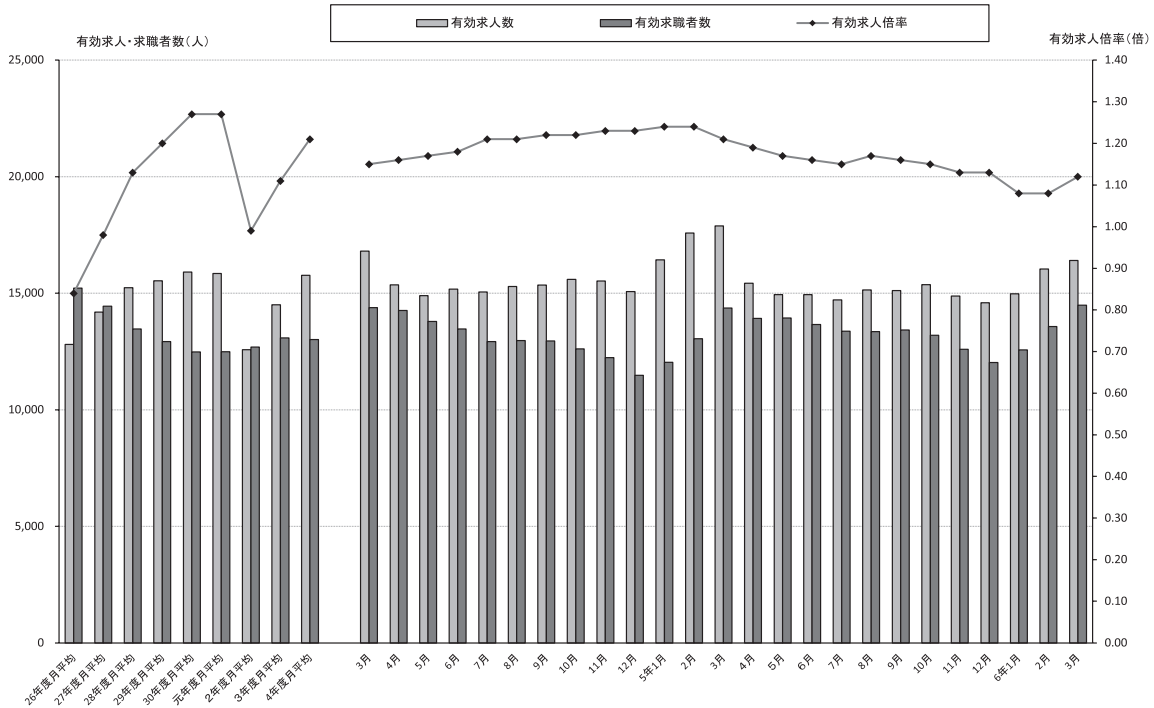
高知県有効求人倍率・完全失業率の推移(季節調整値)



	26年度平均	27年度平均	28年度平均	29年度平均	30年度平均	元年度平均	2年度平均	3年度平均	4年度平均	3月	4月	5月	6月	7月	8月	9月	10月	11月	12月	5年1月	2月	3月	4月	5月	6月	7月	8月	9月	10月	11月	12月	6年1月	2月	3月
有効求人倍率(高知県)	0.84	0.98	1.13	1.20	1.27	1.27	0.99	1.11	1.21	1.15	1.16	1.17	1.18	1.21	1.21	1.22	1.22	1.23	1.23	1.24	1.24	1.21	1.19	1.17	1.16	1.15	1.17	1.16	1.15	1.13	1.13	1.08	1.08	1.12
有効求人倍率(全国)	1.11	1.23	1.39	1.54	1.62	1.55	1.10	1.16	1.31	1.23	1.24	1.25	1.27	1.29	1.31	1.32	1.33	1.35	1.35	1.35	1.34	1.32	1.32	1.32	1.31	1.30	1.30	1.29	1.29	1.27	1.27	1.26	1.28	
完全失業率(高知県)	3.3	3.0	3.0	2.7	2.2	1.9	2.5	2.2	1.9	2.3	2.2	2.2	2.2	1.4	1.4	1.4	1.4	2.0	2.0	2.0	2.0	2.0	2.0	2.0	2.0	2.0	2.0	2.0	2.0	2.0	2.0	2.0	2.0	
完全失業率(全国)	3.5	3.3	3.0	2.7	2.4	2.3	2.9	2.8	2.6	2.6	2.6	2.6	2.6	2.5	2.5	2.6	2.6	2.5	2.5	2.5	2.5	2.6	2.7	2.6	2.6	2.5	2.6	2.6	2.5	2.5	2.5	2.4	2.6	2.6

(注1) 有効求人倍率の年度平均は原数値で、各月は季節調整値(セラス局法Ⅱ(X-12-ARIMA)による)。なお、令和5年12月以前の数値は、新季節指数により改定されている。
 (注2) 完全失業率(全国)の年度は、年度平均を記載。各月は季節調整値で、令和5年12月以前の数値は、新季節指数により改定されている。
 (注3) 完全失業率(高知県)の年度平均は年平均、各月は四半期平均。令和4年12月以前の数値は、再計算を行って一部改定されている。(完全失業率資料出所:総務省統計局「労働力調査」)
 (注4) ハローワークインターネットサービスの機能拡充に伴い、令和3年9月以降の数値には、ハローワークに来所せず、オンライン上で求職登録した求職者数や、求職者がハローワークインターネットサービスの求人に直接応募した就職件数等が含まれている。

高知県有効求人倍率(季節調整値)・有効求人数・有効求職者数(原数値)の推移



	26年度月平均	27年度月平均	28年度月平均	29年度月平均	30年度月平均	元年度月平均	2年度月平均	3年度月平均	4年度月平均	3月	4月	5月	6月	7月	8月	9月	10月	11月	12月	5年1月	2月	3月	4月	5月	6月	7月	8月	9月	10月	11月	12月	6年1月	2月	3月
有効求人数	12,807	14,196	15,237	15,539	15,914	15,852	12,584	14,505	15,769	16,808	15,359	14,903	15,177	15,058	15,288	15,352	15,598	15,526	15,073	16,432	17,581	17,886	15,428	14,945	14,939	14,713	15,147	15,115	15,366	14,884	14,596	14,979	16,044	16,410
有効求職者数	15,225	14,445	13,467	12,925	12,485	12,492	12,691	13,088	13,016	14,389	14,266	13,792	13,473	12,933	12,977	12,959	12,614	12,237	11,479	12,044	13,048	14,367	13,921	13,937	13,659	13,376	13,360	13,425	12,995	12,031	12,569	13,576	14,486	

(注1) 有効求人倍率の年度平均は原数値で、各月は季節調整値(セラス局法Ⅱ(X-12-ARIMA)による)。なお、令和5年12月以前の数値は、新季節指数により改定されている。
 (注2) ハローワークインターネットサービスの機能拡充に伴い、令和3年9月以降の数値には、ハローワークに来所せず、オンライン上で求職登録した求職者数や、求職者がハローワークインターネットサービスの求人に直接応募した就職件数等が含まれている。

職 業 紹 介 状 況

項目 年度・月		A 新規求職申込件数			B 月間有効求職者数			C 新規求人数		D 月間有効求人数	
		(原数値)	常 用	45歳以上	(原数値)	常 用	45歳以上	(原数値)	常 用	(原数値)	常 用
令和2年度		32,383	31,724	16,724	152,291	150,201	81,853	57,024	51,048	151,013	136,862
3		33,722	33,019	18,208	157,059	154,781	86,420	64,099	57,406	174,054	157,557
4		32,943	32,314	18,010	156,189	153,964	86,351	69,408	62,005	189,233	170,737
令和5年3月		3,690	3,668	2,117	14,367	14,264	8,086	6,584	6,005	17,886	16,034
4月		3,775	3,745	2,259	13,921	13,835	7,918	5,317	4,906	15,428	13,992
5月		2,816	2,778	1,634	13,937	13,826	8,027	5,203	4,722	14,945	13,680
6月		2,587	2,535	1,437	13,659	13,519	7,886	5,492	4,950	14,939	13,640
7月		2,602	2,396	1,571	13,376	13,060	7,731	5,104	4,662	14,713	13,476
8月		2,512	2,461	1,346	13,360	13,024	7,642	5,554	4,994	15,147	13,738
9月		2,635	2,584	1,478	13,425	13,098	7,701	5,331	4,803	15,115	13,765
10月		2,557	2,534	1,461	13,203	13,059	7,533	5,675	5,036	15,366	13,850
11月		2,103	2,080	1,175	12,595	12,475	7,201	5,167	4,631	14,884	13,478
12月		2,057	1,975	1,114	12,031	11,879	6,829	4,912	4,140	14,596	12,968
令和6年1月		3,053	3,023	1,745	12,569	12,412	7,127	5,834	5,047	14,979	13,065
2月		3,207	3,185	1,932	13,576	13,422	7,829	6,475	5,779	16,044	14,062
3月		3,372	3,353	2,013	14,486	14,398	8,425	5,649	5,196	16,410	14,766
増減比	前 月	—	—	—	—	—	—	—	—	—	—
	前年同月	▲ 8.6	▲ 8.6	▲ 4.9	0.8	0.9	4.2	▲ 14.2	▲ 13.5	▲ 8.3	▲ 7.9
安定所別	高 知	2,138	2,124	1,245	9,256	9,206	5,217	4,095	3,760	12,033	10,812
	須 崎	217	215	136	1,067	1,051	663	382	375	1,085	1,051
	四 万 十	280	278	171	1,441	1,435	884	489	446	1,257	1,153
	安 芸	194	194	130	678	674	436	245	228	649	558
	い の	543	542	331	2,044	2,032	1,225	438	387	1,386	1,192

(注1) 季節調整法は、センサス局法Ⅱ（X-12-ARIMA）による。なお、令和5年12月以前の数値は新季節指数により改定されている。

(注2) ハローワークインターネットサービスの機能拡充に伴い、令和3年9月以降の数値には、ハローワークに来所せず、オンライン上で求職登録した求職者数や、求職者がハローワークインターネットサービスの求人に直接応募した就職件数等が含まれている。

(学卒を除きパートタイムを含む)

令和6年3月

(原数値)	E 就 職 件 数				就職率 (実数)	求 人 倍 率 (実 数)		求 人 倍 率 (季節調整値)	
	常 用	県 外	45歳以上	受給者 ^④	E/A×100	新規C/A	有効D/B	新 規	有 効
11,056	9,788	630	5,365	2,829	34.1	1.76	0.99	—	—
11,196	10,048	666	5,772	2,859	33.2	1.90	1.11	—	—
11,634	10,511	778	6,077	2,972	35.3	2.11	1.21	—	—
2,298	2,161	85	1,381	332	62.3	1.78	1.24	2.06	1.21
1,050	957	69	570	258	27.8	1.41	1.11	1.99	1.19
973	904	73	502	293	34.6	1.85	1.07	1.97	1.17
866	792	77	455	283	33.5	2.12	1.09	1.97	1.16
776	728	68	446	222	29.8	1.96	1.10	2.02	1.15
745	689	61	401	241	29.7	2.21	1.13	2.09	1.17
896	844	62	497	312	34.0	2.02	1.13	1.93	1.16
897	812	67	501	295	35.1	2.22	1.16	1.97	1.15
759	714	60	416	248	36.1	2.46	1.18	2.05	1.13
694	593	64	378	228	33.7	2.39	1.21	1.92	1.13
654	548	55	352	180	21.4	1.91	1.19	1.84	1.08
934	822	63	547	199	29.1	2.02	1.18	1.96	1.08
2,144	1,967	64	1,401	271	63.6	1.68	1.13	2.05	1.12
—	—	—	—	—	—	—	—	0.09 (ポイント)	0.04 (ポイント)
▲ 6.7	▲ 9.0	▲ 24.7	1.4	▲ 18.4	1.3 (ポイント)	▲ 0.10 (ポイント)	▲ 0.11 (ポイント)	—	—
1,176	1,102	42	754	176	55.0	1.92	1.30	※	※
122	117	4	70	27	56.2	1.76	1.02	※	※
234	214	9	142	28	83.6	1.75	0.87	※	※
135	131	1	102	13	69.6	1.26	0.96	※	※
477	403	8	333	27	87.8	0.81	0.68	※	※

産業別・規模別新規求人状況

産 業		総			数	
		令和6年3月	令和5年3月	前年同月比(%)	パートタイム	
					令和6年3月	令和5年3月
A, B	農 業 , 林 業 , 漁 業 (01~04)	92	106	▲ 13.2	60	61
C	鉱 業 , 採 石 , 砂 利 採 取 業 (05)	0	4	▲ 100.0	0	1
D	建 設 業 (06~08)	442	489	▲ 9.6	10	21
	06 総 合 工 事 業	252	303	▲ 16.8	3	9
E	製 造 業 (09~32)	343	450	▲ 23.8	73	105
	09 食 料 品 製 造 業	59	102	▲ 42.2	26	65
	10 飲 料 ・ た ば こ ・ 飼 料 製 造 業	8	14	▲ 42.9	5	0
	11 織 維 工 業	24	25	▲ 4.0	13	12
	12 木 材 ・ 木 製 品 製 造 業	17	6	183.3	3	0
	13 家 具 ・ 装 備 品 製 造 業	1	1	0.0	0	1
	14 パ ル プ ・ 紙 ・ 紙 加 工 品 製 造 業	27	23	17.4	1	1
	15 印 刷 ・ 同 関 連 業	4	4	0.0	0	0
	16 化 学 工 業	2	26	▲ 92.3	0	12
	17 石 油 製 品 ・ 石 炭 製 品 製 造 業	0	0	0	0	0
	18 プ ラ ス チ ッ ク 製 品 製 造 業	6	8	▲ 25.0	1	2
	19 ゴ ム 製 品 製 造 業	0	0	0	0	0
	21 窯 業 ・ 土 石 製 品 製 造 業	18	33	▲ 45.5	4	5
	22 鉄 鋼 業	4	6	▲ 33.3	0	0
	23 非 鉄 金 属 製 造 業	0	0	0	0	0
	24 金 属 製 品 製 造 業	16	29	▲ 44.8	1	2
	25 は ん 用 機 械 器 具 製 造 業	21	44	▲ 52.3	0	1
	26 生 産 用 機 械 器 具 製 造 業	56	43	30.2	1	1
	27 業 務 用 機 械 器 具 製 造 業	10	8	25.0	1	0
	28 電 子 部 品 ・ デ バ イ ス ・ 電 子 回 路 製 造 業	15	11	36.4	7	0
	29 電 気 機 械 器 具 製 造 業	27	26	3.8	8	2
	30 情 報 通 信 機 械 器 具 製 造 業	0	0	0	0	0
	31 輸 送 用 機 械 器 具 製 造 業	17	30	▲ 43.3	0	1
	20, 32 そ の 他 の 製 造 業	11	11	0.0	2	0
F	電 気 ・ ガ ス ・ 熱 供 給 ・ 水 道 業 (33~36)	8	6	33.3	0	0
G	情 報 通 信 業 (37~41)	56	210	▲ 73.3	6	22
	39 情 報 サ ー ビ ス 業	45	82	▲ 45.1	6	1
H	運 輸 業 , 郵 便 業 (42~49)	156	149	4.7	39	36
I	卸 売 業 , 小 売 業 (50~61)	968	981	▲ 1.3	681	639
	50~55 卸 売 業	144	161	▲ 10.6	43	37
	56~61 小 売 業	824	820	0.5	638	602
J	金 融 業 , 保 険 業 (62~67)	116	85	36.5	64	25
K	不 動 産 業 , 物 品 賃 貸 業 (68~70)	36	60	▲ 40.0	15	23
L	学 術 研 究 , 専 門 ・ 技 術 サ ー ビ ス 業 (71~74)	153	137	11.7	29	42
M	宿 泊 業 , 飲 食 サ ー ビ ス 業 (75~77)	298	345	▲ 13.6	171	179
	75 宿 泊 業	128	119	7.6	88	52
	76 飲 食 店	129	211	▲ 38.9	64	121
N	生 活 関 連 サ ー ビ ス 業 , 娯 楽 業 (78~80)	139	156	▲ 10.9	41	55
O	教 育 , 学 習 支 援 業 (81, 82)	284	553	▲ 48.6	243	514
P	医 療 , 福 祉 (83~85)	1,536	1,549	▲ 0.8	494	501
	83 医 療 業	693	713	▲ 2.8	171	201
	85 社 会 保 険 ・ 社 会 福 祉 ・ 介 護 事 業	843	835	1.0	323	300
Q	複 合 サ ー ビ ス 事 業 (86, 87)	30	69	▲ 56.5	6	22
R	サ ー ビ ス 業 (他 に 分 類 さ れ な い も の) (88~96)	726	786	▲ 7.6	211	293
S, T	公 務 , そ の 他 (97, 98, 99)	266	449	▲ 40.8	238	396
合 計		5,649	6,584	▲ 14.2	2,381	2,935
事業所規模別	29人以下	3,556	4,110	▲ 13.5	1,542	1,780
	30~99人	1,256	1,460	▲ 14.0	533	700
	100~299人	538	775	▲ 30.6	180	340
	300~499人	121	85	42.4	35	29
	500~999人	59	61	▲ 3.3	14	20
	1,000人以上	119	93	28.0	77	66

(注) 平成25年10月改定の「日本標準産業分類」に基づく区分による。

求人・求職・就職バランスシート(パートを含む常用)

令和6年3月

職業計	求人倍率 (倍)	有効求人 (人)	有効求職(人)			就職件数(人)		
			合計	男	女	合計	男	女
職業計	1.03	14,766	14,398	6,216	8,173	1,967	598	1,368
A 管理的職業	0.85	28	33	31	2	3	3	0
B 専門的・技術的職業	1.45	3,012	2,077	639	1,438	395	86	309
09 建築・土木技術者	4.38	477	109	90	19	20	19	1
10 情報処理・通信技術者	0.46	58	125	99	26	2	2	0
12 医師、薬剤師等	2.34	75	32	11	21	0	0	0
13 保健師、助産師、看護師等	1.29	854	663	43	620	129	6	123
16 社会福祉専門職業	1.58	678	428	101	327	131	26	105
C 事務的職業	0.63	2,219	3,527	761	2,765	781	110	671
25 一般事務員	0.57	1,836	3,225	634	2,590	754	104	650
26 会計事務員	0.87	141	163	51	112	15	3	12
D 販売の職業	2.86	1,708	598	270	328	35	18	17
32 商品販売	2.54	1,025	403	95	308	21	6	15
34 営業職業	1.96	361	184	170	14	14	12	2
E サービスの職業	2.17	3,579	1,648	464	1,182	348	80	267
36 介護サービス	2.15	1,303	607	199	407	76	18	58
37 保健医療サービス	3.17	244	77	10	67	26	3	23
38 生活衛生サービス	1.34	155	116	10	106	5	2	2
39 飲食物調理	1.90	802	421	127	294	80	15	65
40 接客・給仕	2.70	545	202	49	152	21	6	15
F 保安の職業	4.34	534	123	119	4	50	47	3
G 農林漁業の職業	1.19	250	210	154	56	60	41	19
H 生産工程の職業	2.05	1,096	534	358	176	70	38	32
52 製品製造・加工(金属)	2.12	197	93	82	11	7	5	2
53 製品製造・加工(金属以外)	2.74	498	182	90	92	38	18	20
54 機械組立の職業	0.95	77	81	50	31	6	4	2
55 機械整備・修理の職業	2.55	158	62	61	1	4	4	0
59 生産関連・生産類似	0.80	65	81	47	34	4	1	3
I 輸送・機械運転の職業	1.50	538	358	348	10	54	53	1
61 自動車運転	1.56	450	289	279	10	45	44	1
64 定置・建設機械運転	1.54	71	46	46	0	8	8	0
J 建設・採掘の職業	2.55	767	301	289	12	20	20	0
65 建設躯体工事	7.00	133	19	19	0	2	2	0
66 建設(65を除く)	2.23	136	61	54	7	4	4	0
67 電気工事	0.83	82	99	95	4	1	1	0
68 土木作業	3.37	411	122	121	1	13	13	0
K 運搬・清掃等の職業	0.45	1,035	2,313	1,310	1,001	151	102	49
70 運搬	1.04	262	253	214	39	30	22	8
71 清掃	1.06	339	321	139	181	24	11	13
73 その他の運搬等	0.20	341	1,700	948	751	95	69	26

※求職申込書における「性別」欄の記入が任意のため、男女別の合計は全体の値と必ずしも一致しない。

※令和5年4月から日本標準職業分類に基づく区分による。

※ハローワークインターネットサービスの機能拡大に伴う令和3年9月以降の数値の取扱いについては、1頁の(注)を参照。

※代表的な職業を抽出しているため、職業計と内訳の合計は必ずしも一致しない。

正社員の職業紹介状況（パートを除く常用）

年度・月	項目	常用 フルタイム 新規求職者数	正社員 新規求人数	常用 フルタイム 有効求職者数	正社員 有効求人数	正社員 就職件数	正社員 充足数	正社員 有効求人 倍率	正社員 充足率
令和2年度		21,343	24,236	98,019	67,629	4,182	4,153	0.69	17.1
3		21,876	26,909	99,075	76,482	4,404	4,369	0.77	16.2
4		21,427	28,612	98,609	81,277	4,620	4,541	0.82	15.9
令和5年3月		2,355	2,576	9,137	7,086	480	473	0.78	18.4
4月		2,264	2,379	8,637	6,851	393	392	0.79	16.5
5月		1,726	2,143	8,448	6,660	427	415	0.79	19.4
6月		1,658	2,403	8,212	6,613	363	363	0.81	15.1
7月		1,581	2,296	8,105	6,612	320	314	0.82	13.7
8月		1,685	2,270	8,227	6,717	332	323	0.82	14.2
9月		1,713	2,294	8,298	6,656	421	402	0.80	17.5
10月		1,702	2,477	8,265	6,723	409	401	0.81	16.2
11月		1,410	2,232	7,921	6,670	364	356	0.84	15.9
12月		1,350	2,289	7,561	6,650	326	314	0.88	13.7
令和6年1月		2,056	2,599	7,929	6,863	300	291	0.87	11.2
2月		2,081	2,259	8,526	6,844	377	376	0.80	16.6
3月		2,123	2,292	9,011	6,819	396	391	0.76	17.1
増減比(%)	前年同月	▲ 9.9	▲ 11.0	▲ 1.4	▲ 3.8	▲ 17.5	▲ 17.3	▲ 0.02 (ポイント)	▲ 1.3 (ポイント)
安定所別	高知	1,360	1,646	5,855	5,048	272	280	0.86	17.0
	須崎	141	173	665	553	25	23	0.83	13.3
	四万十	175	225	870	527	38	40	0.61	17.8
	安芸	116	68	387	184	13	10	0.48	14.7
	いの	331	180	1,234	507	48	38	0.41	21.1

(注1) 正社員有効求人倍率＝正社員有効求人数／常用フルタイム有効求職者数

(注2) 充足率＝正社員充足数／正社員新規求人数×100

(注3) 常用フルタイム有効求職者にはフルタイムの派遣労働者や契約社員を希望するものも含まれるため、厳密な意味での正社員有効求人倍率より低い値となる。

(注4) ハローワークインターネットサービスの機能拡充に伴い、令和3年9月以降の数値には、ハローワークに来所せず、オンライン上で求職登録した求職者数や、求職者がハローワークインターネットサービスの求人に直接応募した就職件数等が含まれている。

求人・求職・就職バランスシート（正社員）

令和6年3月

職業計	求人倍率 (倍)	有効求人 (人)	有効求職(人)			就職件数(人)		
			合計	男	女	合計	男	女
職業計	0.76	6,819	9,011	4,540	4,465	396	194	201
A 管理的職業	1.00	27	27	27	0	2	2	0
B 専門的・技術的職業	1.23	1,771	1,445	517	928	92	25	67
09 建築・土木技術者	4.80	437	91	75	16	5	5	0
10 情報処理・通信技術者	0.45	51	114	93	21	2	2	0
12 医師、薬剤師等	3.92	47	12	6	6	0	0	0
13 保健師、助産師、看護師等	1.11	492	443	37	406	49	5	44
16 社会福祉専門職業	0.84	235	280	77	203	21	6	15
C 事務的職業	0.31	753	2,406	607	1,799	79	15	64
25 一般事務員	0.26	558	2,171	497	1,674	61	11	50
26 会計事務員	0.58	75	130	48	82	13	3	10
D 販売の職業	1.34	536	399	227	172	22	15	7
32 商品販売	0.76	175	229	71	158	9	4	5
34 営業職業	2.14	349	163	151	12	13	11	2
E サービスの職業	1.37	1,334	972	355	616	71	24	46
36 介護サービス	1.48	629	425	160	264	36	13	23
37 保健医療サービス	2.14	122	57	9	48	8	1	7
38 生活衛生サービス	1.25	95	76	7	69	3	0	2
39 飲食物調理	1.25	257	206	96	110	11	6	5
40 接客・給仕	1.32	149	113	40	73	8	2	6
F 保安の職業	5.17	310	60	59	1	2	2	0
G 農林漁業の職業	0.89	94	106	88	18	7	6	1
H 生産工程の職業	1.63	691	425	318	107	40	32	8
52 製品製造・加工(金属)	2.05	178	87	78	9	5	4	1
53 製品製造・加工(金属以外)	1.61	201	125	77	48	23	17	6
54 機械組立の職業	0.49	33	67	43	24	1	1	0
55 機械整備・修理の職業	2.58	152	59	58	1	4	4	0
59 生産関連・生産類似	1.04	58	56	36	20	2	1	1
I 輸送・機械運転の職業	1.14	344	302	293	9	39	39	0
61 自動車運転	1.20	291	243	234	9	33	33	0
64 定置・建設機械運転	1.15	47	41	41	0	6	6	0
J 建設・採掘の職業	2.54	695	274	263	11	13	13	0
65 建設躯体工事	6.44	116	18	18	0	2	2	0
66 建設(65を除く)	2.47	136	55	49	6	4	4	0
67 電気工事	0.89	80	90	86	4	1	1	0
68 土木作業	3.23	358	111	110	1	6	6	0
K 運搬・清掃等の職業	0.25	264	1,063	761	301	29	21	8
70 運搬	0.74	138	186	166	20	17	14	3
71 清掃	0.44	50	114	70	43	7	5	2
73 その他の運搬等	0.08	62	746	519	227	5	2	3

※求職申込書における「性別」欄の記入が任意のため、男女別の合計は全体の値と必ずしも一致しない。

※令和5年4月から日本標準職業分類に基づく区分による。

※ハローワークインターネットサービスの機能拡大に伴う令和3年9月以降の数値の取扱いについては、1頁の(注)を参照。

※代表的な職業を抽出しているため、職業計と内訳の合計は必ずしも一致しない。

パートタイムの状況

年度・月		項目		月間有効 求職者数 (原数値) (A)	月間有効 求人数 (原数値) (B)	就職件数 (原数値)	有効求人 倍率(実数) (B)／(A)
		新規求職 申込件数 (原数値)	新規求人数 (原数値)				
令和2年度		10,516	22,041	52,674	55,117	4,848	1.05
3		11,302	25,132	56,341	64,990	4,918	1.15
4		11,016	28,039	55,973	73,245	5,140	1.31
令和5年3月		1,323	2,935	5,173	7,473	1,454	1.44
4月		1,494	1,973	5,247	5,627	494	1.07
5月		1,061	1,907	5,429	5,353	399	0.99
6月		886	2,184	5,350	5,513	374	1.03
7月		826	1,857	4,997	5,342	332	1.07
8月		789	2,001	4,846	5,412	299	1.12
9月		889	1,996	4,855	5,375	332	1.11
10月		843	2,118	4,849	5,536	334	1.14
11月		678	1,772	4,607	5,138	279	1.12
12月		633	1,702	4,368	4,975	261	1.14
令和6年1月		978	2,165	4,532	5,144	250	1.14
2月		1,121	3,052	4,951	6,324	402	1.28
3月		1,241	2,381	5,445	6,663	1,450	1.22
増減比 (%)	前年同月	▲ 6.2	▲ 18.9	5.3	▲ 10.8	▲ 0.3	▲ 0.22 (ポイント)
安定所別	高知	773	1,786	3,393	4,818	755	1.42
	須崎	75	123	389	326	81	0.84
	四万十	103	147	566	460	154	0.81
	安芸	78	133	288	343	90	1.19
	いの	212	192	809	716	370	0.89

(注) ハローワークインターネットサービスの機能拡充に伴い、令和3年9月以降の数値には、ハローワークに来所せず、オンライン上で求職登録した求職者数や、求職者がハローワークインターネットサービスの求人に直接応募した就職件数等が含まれている。

雇 用 保 険 の 状 況

項目 年度・月	適 用 事業所 数	被 保 険 者 数 A	資 格 取 得 者 数	資 格 喪 失 者 数	う ち 事 業 主 都 合 離 職 数	一 般			高 齢 受 給 者 数	特 例 受 給 者 数	基 本 受 給 率 B/(A+B) ×100 (%)	日 雇 受 給 者 実 人 員	
						受 給 資 格 決 定 数	基 本						
							初 回 受 給 者	受 給 者 実 人 員 B					
令和2年度	13,802	196,928	32,077	32,273	2,647	9,117	7,577	2,901	191	50	1.5	132	
3	13,775	194,689	30,131	31,379	2,148	8,591	7,260	2,746	189	49	1.4	124	
4	13,746	193,490	31,085	32,114	1,846	8,632	7,190	2,621	200	48	1.3	114	
令和5年3月	13,748	192,190	2,233	2,479	120	705	461	2,246	194	2	1.2	111	
4月	13,732	190,541	5,108	6,621	442	1,255	649	2,244	324	8	1.2	110	
5月	13,727	192,653	4,684	2,570	206	1,094	1,002	2,712	451	15	1.4	107	
6月	13,711	192,914	2,476	2,159	140	697	695	2,874	243	27	1.5	107	
7月	13,727	192,399	2,049	2,586	122	617	752	3,091	176	53	1.6	110	
8月	13,744	191,983	1,972	2,379	211	731	639	3,171	151	238	1.6	110	
9月	13,623	192,150	2,089	2,171	129	713	473	2,902	171	43	1.5	110	
10月	13,632	192,208	2,693	2,626	149	708	604	2,907	172	31	1.5	110	
11月	13,568	192,549	2,261	1,933	129	541	598	2,680	168	14	1.4	109	
12月	13,465	192,733	1,933	1,748	112	442	504	2,529	150	14	1.3	109	
令和6年1月	13,414	191,843	1,845	2,726	133	717	416	2,420	137	76	1.2	108	
2月	13,363	191,629	1,787	1,995	139	643	556	2,387	161	18	1.2	108	
3月	13,355	191,133	2,019	2,513	172	596 (1)	400	2,258 (2)	155 (1)	2	1.2	106	
増減比 (%)	前年同月	▲ 2.9	▲ 0.5	▲ 9.6	1.4	43.3	▲ 15.5	▲ 13.2	0.5	▲ 20.1	0.0	0.0	▲ 4.5
安 定 所 別	高 知	8,447	138,950	1,411	1,859	137	387	262	1,448	89	1	1.0	69
	須 崎	1,409	15,378	194	165	8	48	45	256	21	0	1.6	0
	四 万 十	1,544	15,504	205	185	7	73	49	230	15	0	1.5	0
	安 芸	843	8,054	84	92	12	34	14	130	15	1	1.6	0
	い の	1,112	13,247	125	212	8	53	30	192	14	0	1.4	37

※年度の適用事業所数・被保険者数・受給者実人員・受給者数は月平均

(注) 日雇受給者実人員は、同一人が複数安定所で受給が可能のため安定所計と必ずしも一致しない。

(注) () 内は船員保険で内数。当月分のみ記載。

(注) 受給資格決定件数の令和5年4月分～令和6年3月分は速報値であり、修正があり得る。

事業主のみなさまへ

令和6年度 **労働保険年度更新** の手続きは

6/3(月) ~ 7/10(水)までに!

- 年度更新に必要な「申告書」は、5月末に到着するよう発送予定です。（申告書の発送業務は民間事業者に外部委託しています。）
- 年度更新の手続きはパソコンからも行うことができます。
新型コロナウイルス感染症の感染リスクを軽減するため、できる限り電子申請での手続きをお願いします。
詳しくはe-Gov（<http://www.e-gov.go.jp/>）又はe-Gov利用者サポートデスク（電話：050-3786-2225）へ
- 年度更新のための「集合受付・個別相談会」を次面のとおり開催します。
なお、高知労働局、各労働基準監督署窓口においては、上記申告期間中、土日祝日を除く8：30～17：15に受付を行っています。
（* 7/10 最終日が近づきますと大変混雑が予想されますので、お早めに手続きいただきますようご協力をお願いします。）
- 労働保険料は、4月1日から翌年3月31日までに支払う賃金総額に保険料率を乗じて算出します。
- 令和6年4月1日から労災保険率等が変更になっています。
（詳細については厚生労働省HPをご覧ください。）
- 令和6年度の雇用保険料率は変更ありません。

・令和6年4月1日～令和7年3月31日

事業の種類	雇用保険料率 (①+②)	うち ①労働者負担	うち ②事業主負担
	一般の事業	15.5/1000	6/1000
農林水産 清酒製造の事業	17.5/1000	7/1000	10.5/1000
建設の事業	18.5/1000	7/1000	11.5/1000

高知労働局 労働保険徴収室 TEL 088-885-6026

<https://jsite.mhlw.go.jp/kochi-roudoukyoku/>

令和6年度 労働保険年度更新集合受付日

高知労働局では、下記の日程で「労働保険年度更新申告書集合受付」を開催します。

中止・変更となる場合がありますので、来場前に高知労働局ホームページを確認のうえ会場にお越し下さるようお願いいたします。

駐車場には限りがありますのでできるだけ公共交通機関をご利用くださいますようお願いいたします。

期日前の7/9～10は、大変込み合いますのでなるべくお早めに申告を済まされるようお願いいたします。

月 日	曜日	時 間	会 場 名	会場所在地	電話番号
6月4日	火	9:30～16:00	高知労働局(会議棟)	高知市南金田 1-39	088-885-6026
6月7日	金	9:30～16:00	高知労働局(会議棟)	高知市南金田 1-39	088-885-6026
6月10日	月	9:30～16:00	南国徴収事務センター (南国年金事務所)	南国市大埴甲 1214-6 (南国年金事務所内)	088-864-1111
6月11日	火	10:30～15:00	高幡地区建設協会(旧窪川町)	高岡郡四万十町古市町 8-31	0880-22-0769
6月12日	水	11:00～16:00	中村地方合同庁舎	四万十市右山五月町 3-12	0880-35-3148
6月13日	木	10:00～15:00	宿毛地区建設協会	宿毛市高砂 12-23	0880-65-7755
6月14日	金	9:30～16:00	高知労働局(会議棟)	高知市南金田 1-39	088-885-6026
		10:00～16:00	安芸労働基準監督署	安芸市矢ノ丸 2-1-6	0887-35-2128
6月17日	月	10:00～16:00	土佐市複合文化施設 つな一で1階	土佐市高岡町乙 3451-1	088-852-2111
6月18日	火	9:30～16:00	ハローワークいの	吾川郡いの町枝川 1943-1	088-893-1225
6月19日	水	10:00～16:00	須崎労働基準監督署	須崎市緑町 7-11	0889-42-1866
6月20日	木	9:30～16:00	高知労働局(会議棟)	高知市南金田 1-39	088-885-6026
6月21日	金	9:30～16:00	ハローワーク香美	香美市土佐山田町旭町 1-4-10	0887-53-4171
6月24日	月	10:00～15:00	越知町商工会 1F	高岡郡越知町越知甲 1947-6	0889-26-1181
6月25日	火	9:30～16:00	高知労働局(会議棟)	高知市南金田 1-39	088-885-6026
6月26日	水	13:30～16:00	土佐清水商工会議所	土佐清水市寿町 11-16	0880-82-0279
6月27日	木	10:00～15:00	宿毛地区建設協会	宿毛市高砂 12-23	0880-65-7755
6月28日	金	9:30～16:00	高知労働局(会議棟)	高知市南金田 1-39	088-885-6026
7月1日	月	9:30～16:00	南国徴収事務センター (南国年金事務所)	南国市大埴甲 1214-6 (南国年金事務所内)	088-864-1111
7月2日	火	11:00～15:00	室戸市商工会館(2階会議室)	室戸市室津 2605 番地先	0887-22-0001
		9:30～16:00	ハローワークいの	吾川郡いの町枝川 1943-1	088-893-1225
7月3日	水	11:00～15:00	土佐町農村環境改善センター	土佐郡土佐町田井 1450	0887-82-0086
		9:30～16:00	ハローワーク香美	香美市土佐山田町旭町 1-4-10	0887-53-4171
7月4日	木	9:30～16:00	高知会館(やまもも)	高知市本町 5-6-42	088-823-7123
7月5日	金	9:30～16:00	高知労働局(会議棟)	高知市南金田 1-39	088-885-6026
7月9日	火	9:30～16:00	高知労働局(会議棟)	高知市南金田 1-39	088-885-6026
		10:00～16:00	須崎労働基準監督署	須崎市緑町 7-11	0889-42-1866
		11:00～16:00	中村地方合同庁舎	四万十市右山五月町 3-12	0880-35-3148
		10:00～16:00	安芸労働基準監督署	安芸市矢ノ丸 2-1-6	0887-35-2128
7月10日	水	9:30～16:00	高知労働局(会議棟)	高知市南金田 1-39	088-885-6026
		10:00～16:00	須崎労働基準監督署	須崎市緑町 7-11	0889-42-1866
		9:30～15:00	中村地方合同庁舎	四万十市右山五月町 3-12	0880-35-3148
		10:00～16:00	安芸労働基準監督署	安芸市矢ノ丸 2-1-6	0887-35-2128

※高知労働局、各労働基準監督署の窓口では、申告期間中、土日を除く8:30～17:15に受付を行っています。

※6月17日の土佐市会場はつな一で1日開催する形に変更となっていますので、ご注意ください。

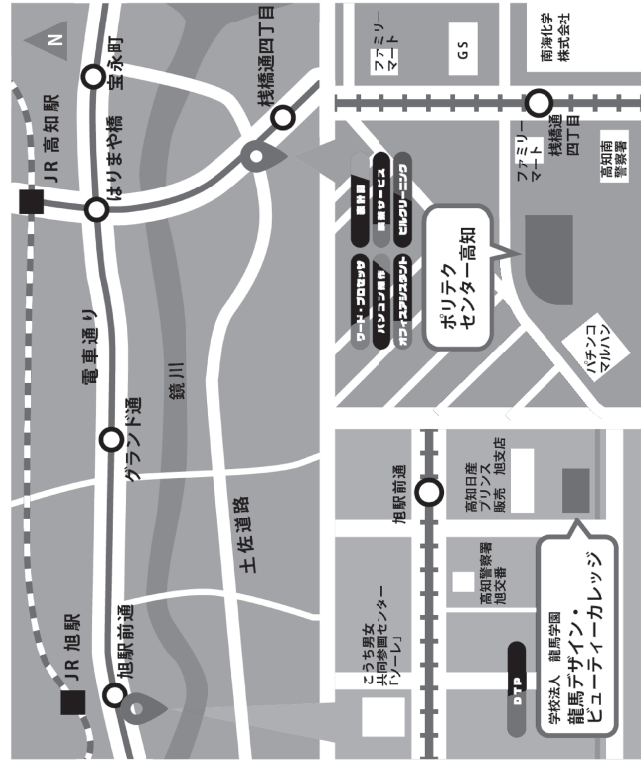
※7月4日の高知会館(会場が昨年度と変更になっています)にお越しの方は、 駐車場は有料 となりますのでご了承願います。

※6月10日・7月1日の南国徴収事務センター(南国年金事務所)にお越しの方は、駐車場が手狭ですので公共交通機関をご利用下さい。

参加選手の決定 DETERMINATION

参加選手は6月上旬に決定し、本人若ては文書で通知します。
なお、参加申込者が定員を超えた場合、主催者にて調整の連絡をさせていただきたく存じます。

会場地図 MAP



お問い合わせ・申込先 INQUIRY/APPLICATION

独立行政法人高齢・障害・求職者雇用支援機構高知支部 高齢・障害者業務課
住所：〒781-8010 高知市棧橋通4丁目15-68

JEED 088-837-1160
FAX: 088-837-1163

アビリンピック高知大会Webサイト
<https://www.jeed.go.jp/locetion/shibu/kochi/abilympics/index.html>

参加申込書のダウンロードはWEBサイトから！



参加募集！
参加無料
見覧自由

アビリンピック 高知大会 2024

第24回高知県障害者技能競技大会

6月29日(土) 9時~12時	7月6日(土) 9時~12時
会場: ポリテクセンター高知 (高知駅前が隣接)	会場: 龍馬デザイン・ビューティ専門学校
住所: 高知市棧橋通4丁目15-68	住所: 高知市旭町2-22-58
TEL: 088-837-1160	
※台風等で雨天延期の場合は、7月6日(土)を予定	

主催: 独立行政法人高齢・障害・求職者雇用支援機構高知支部
後援: 高知労働局、高知県、高知県教育委員会、高知市、公益財団法人高知県身体障害者連合会、一般社団法人高知ビルメンテナンス協会、NHK高知放送局、RKC高知放送、KUTVテレビ高知、KSSさんさんテレビ、高知新聞社、朝日新聞高知総局、KCB高知ケーブルテレビ
協賛(予定): 高知北ライオンズクラブ、藤本デザイン・ビューティ専門学校、協力: 学校法人龍馬学園 龍馬デザイン・ビューティ専門学校、株式会社高知ソフトウェアセンター、学校法人三笠学園 RKC調理製菓専門学校
デザイン制作: 第41回全国大会DTP競技金賞受賞者 生島 真博選手





障害のある方々が、日ごろ職場や学校等で培った技能を互いに競い合うことにより、その職業能力の向上を図るとともに、企業や社会一般の人々が障害者に対する理解と認識を深め、その雇用の促進を図ることを目的として開催します。

参加資格

次の(1)～(7)のいずれにも該当する方

- (1) 身体障害者は身体障害者手帳、もしくは指定医又は産業医の診断書を所持されている方。知的障害者は療育手帳を所持している方、知的障害者判定機関において知的障害者であることを判定されている方。精神障害者は精神障害者保健福祉手帳を所持されている方。
- (2) 令和6年4月1日現在で満15歳以上の方。
- (3) 競技時間に充分耐えられる健康状態の方。
- (4) 高知県内に居住、または高知県内の事業所に勤務、特別支援学校等に在籍されている方。
- (5) 主催者及び報道関係者による写真や動画撮影及び利用について、あらかじめご了承頂ける方。
- (6) 参加選手の名義、所属先の公表についてあらかじめご了承頂ける方。
- (7) 参加申込書記載の同意書に署名頂ける方。

競技について

- (1) 競技時間は、個々の科目により定められます。(表紙掲載の終了時間は予定です)
- (2) 競技課題または出題範囲は、競技に差し支えない範囲で事前にホームページ上で公開します。
- (3) パソコン使用競技の環境

	OS	ソフト
ワード・プロセッサ、表計算	Windows10	MS-Office professional Plus 2016
DTP	Mac OS Ventura 以上	Adobe Photoshop CC、Adobe Illustrator CC

表彰




- (1) 競技終了ごとに審査を行い、金賞、銀賞、銅賞を決定します。
- (2) 参加賞は無料です。
- (3) 競技の審査にあたっては、障害の種類・程度は考慮しません。
- (4) 次に該当する方については、表彰の対象外とします。
 - ①参加を希望する競技種目において、第39回から第43回までの全国障害者技能競技大会(以下「全国アビリンピック」という)で金賞を受賞した者。
 - ②参加を希望する競技種目において、第41回から第43回までの全国アビリンピックに3大会連続で出場した方。
- (5) 本大会にて優秀な成績をおさめた方の中から各種目1名(ワード・プロセッサB、表計算Bを除く)を令和6年11月22日(金)から24日(日)に愛知県で開催される全国アビリンピックの参加選手として推薦します。
- (6) 表彰式は、令和6年7月26日(金)に開催します。
- (7) 本大会にて優秀な成績をおさめた方の中から各種目1名(ワード・プロセッサB、表計算Bを除く)を令和6年11月22日(金)から24日(日)に愛知県で開催される全国アビリンピックの参加選手として推薦します。

参加にあたってのご案内

- (1) 参加申込書によりお申込み下さい。
- (2) 参加費は無料です。
- (3) 競技者・介助者等の損害保険は、主催者が加入します。
- (4) 競技会場までの交通費(往復)は、自己負担になります。
- (5) 競技にあたり手話通訳者、要約筆記記者が必要な方は、参加申込書「手話通訳者の要否」または「その他ご要望等」欄にご記入ください。
- (6) 参加者全員に参加賞をご用意しています。
- (7) 大会を延期または中止する場合は、当日朝7時30分にアビリンピック高知大会Webサイトにその旨を掲載します。
- (8) 本大会の入賞選手及び全国大会の出場選手については、氏名と所属先を公表するとともに、写真及び動画を利用した周知広報が主催者や高知県、報道関係者により行われます。

競技種目

COMPETITION

競技種目	定員
 ワード・プロセッサ 文章作成ソフト「Word」を使用して、課題(文字入力・文章作成・文章の編集と校正等)に対する技術力を評価します。※補助員が必要な場合は、競技者をご用意ください。	Aコース 定員 5 名
	Bコース (初心者向け) 定員 15 名
 表計算 表計算ソフト「Excel」を使用して、表計算機能の知識、グラフ作成機能等の総合的なスキルを評価します。※補助員が必要な場合は、競技者をご用意ください。	Aコース 定員 5 名
	Bコース (初心者向け) 定員 5 名
 パソコン操作 (対象:視覚障害者) 競技者が、パソコンのモニターに表示されている文字を画面音声読み上げソフトを利用してしながら、キー操作における入力作業の正確さを競う競技です。※使用機器は、競技者をご用意ください。	定員 3 名
 喫茶サービス 喫茶店における接客サービスの基本技術を競います。接客技術・おもてなしの気持ち・笑顔での接客がポイントになります。※エプロンなどは競技者をご用意ください。	定員 16 名
 DTP (デスクトップアプリハリッシング) パソコンを使ってポスターやチラシを作成します。企画力・技能・デザイン力などトータルな知識が求められ、それらを活かしたクリエイティブな作品の完成度を競います。	<div style="border: 1px solid black; padding: 5px;"> 【会場】 龍馬デザイン・ビューティ専門学校 </div> 定員 5 名
 オフィスアシスタント あらかじめ準備された文書・封筒等を使用し、発送準備課題・封筒分け課題を行い、仕上がりの状況・正確性等を競います。	定員 15 名
 ビルクリーニング 模擬オフィスにおいて、基本動作(ごみ処理から床面の掃き・拭き作業等)を効率的な導線に基づいた作業の流れで連続して行います。資機材の適切な取り扱い、確実な清掃技術、サービスのマナー等がポイントになります。※作業着・作業帽・作業靴は、競技者をご用意ください。	<div style="border: 1px solid black; padding: 5px;"> 6月4日(火)に 事前講習会を実施予定です。 </div> 定員 15 名

マイナ保険証をご利用ください



-本年12月2日から現行の保険証は発行されなくなります-

マイナ保険証を使うメリット

① 医療費を20円節約できる

紙の保険証よりも、皆さまの保険料で賄われている医療費を20円節約でき、自己負担も低くなります。

マイナ保険証の方が
自己負担も
低くなるんだ



② より良い医療を受けることができる

過去のお薬情報や健康診断の結果を見られるようになるため、身体の状態や他の病気を推測して治療に役立てることができます。
また、お薬の飲み合わせや分量を調整してもらうこともできます。

よく覚えてない
内容もあるから
助かるわね



* 災害時でもオンライン資格確認により、お薬情報等の閲覧が可能です。

③ 手続きなしで高額医療の限度額を超える支払を免除

限度額適用認定証等がなくても、高額療養費制度における限度額を超える支払が免除されます。

一度に高額な負担を
しなくて済むわ



- ・ 本年12月2日以降、マイナ保険証を保有していない方には、申請いただくことなく「資格確認書」が交付され、引き続き、医療を受けることができます（マイナ保険証を紛失等した場合は、保険者に申請いただくことで「資格確認書」が交付されます）。
- ・ 本年12月1日の時点でお手元にある有効な保険証は、12月2日以降、**最長1年間（来年12月1日まで）**使用可能です。



マイナンバーカードを健康保険証として利用するための登録がまだの方は、以下2つの準備をお願いします。

STEP1.

マイナンバーカードを申請

■申請方法は選択可能です

- ① オンライン申請
(パソコン・スマートフォンから)
- ② 郵便による申請
- ③ まちなかの
証明写真機からの申請



STEP2.

マイナンバーカードを健康保険証として登録

■利用登録の方法

- ① 医療機関・薬局の受付
(カードリーダー)で行う
- ② 「マイナポータル」から行う
- ③ セブン銀行ATMから行う



よくあるご質問

マイナンバーカードは安全なの？

マイナンバーカードのICチップには保険証情報や医療情報自体は入っていません。紛失・盗難の場合はいつでも一時利用停止ができますし、暗証番号は一定回数間違えると機能がロックされます。不正に情報を読みだそうとするとチップが壊れる仕組みもあります。



マイナンバーカードを健康保険証として利用するためにはどうしたらいいの？

マイナンバーカードを健康保険証として利用するためには、ご利用登録が必要です。初めて医療機関を受診していただいても顔認証付きカードリーダーの画面で、そのまま初回の利用登録ができます。



どうやって受付するの？

マイナ受付は顔認証付きカードリーダーで行います。マイナンバーカードを読み取り口に置くと受付が始まりますので、画面の指示に沿って受付をしてください。



詳しくは厚生労働省Webサイトでご確認いただけます。

マイナンバーカード 保険証利用

検索



ひとくらし、みらいのために
厚生労働省
Ministry of Health, Labour and Welfare

用語の説明

- 一 般＝「パートタイム」以外のものをいう。なお、雇用期間の定めにより「常用」「臨時・季節」に分けられる。
- 常 用＝雇用契約において、雇用期間の定めがない、または、4か月以上の雇用期間が定められているものをいう。
- パートタイム＝「パートタイム」とは、1日、1週間又は1ヶ月の所定労働時間が当該事業所において、同種の業務に従事する通常の労働者の所定労働時間に比し相当程度短いものをいう。
なお、「パートタイム」は雇用期間の定めにより、「常用的パートタイム」、「臨時的パートタイム」及び「日雇パートタイム」に分けられる。
- 新規求職申込件数＝期間中に自安定所で新たに受付けた求職申し込みの件数をいう。
- 月間有効求職者数＝「前月から繰越された有効求職者数」と当月の「新規求職申込件数」の合計数をいう。
- 就 職 件 数＝自安定所の有効求職者が、自安定所の紹介あっせんにより就職したことを確認した件数をいう。
- ⑤受給者の就職件数＝受給資格決定後、基本手当の支給を終了するまでの間に安定所の紹介により就職した基本手当受給資格者の就職件数をいう。
- 求 人 倍 率＝求職者1人当たり、求人がどれだけあるかをみるもので、次の式で計算される。
- $$\text{新規求人倍率} = \frac{\text{新規求人数}}{\text{新規求職者数}} \quad \text{有効求人倍率} = \frac{\text{有効求人数}}{\text{有効求職者数}}$$
- 新 規 求 人 数＝期間中に新たに受けた求人数（採用予定人員）をいう。
- 月間有効求人数＝「前月から繰越された有効求人数」と当月の「新規求人数」の合計数をいう。
- 受 給 者 実 人 員＝失業給付を実際に受けた受給資格者の実数をいう。
- 季 節 調 整 値＝1年を周期として繰り返す季節的な要因による変動の影響を取り除いた値である。
(労働関係の季節調整は、厚生労働省においてセンサス局法Ⅱ（X-12-ARIMA）を使用して行われている。）

高知労働局職業安定部のご案内

〒781-9548 高知市南金田1-39

職業安定課	電話 (088) 885-6051
職業対策課	電話 (088) 885-6052
訓練課	電話 (088) 888-6600

ハローワーク（公共職業安定所）のご案内

- ハローワーク高知 〒781-8560 高知市大津乙2536-6
電話 (088) 878-5320
 - ・高知新卒応援ハローワーク 電話 (088) 878-5342
- 附属機関 〒780-0870 高知市本町4-3-41 高知地方合同庁舎1F
ハローワークジョブセンターほんまち（高知県地域共同就職支援センター）
 - ・職業紹介コーナー 電話 (088) 826-8870
 - ・高知わかもの支援コーナー //
 - ・就職支援コーナー 電話 (088) 873-5051
 - ・高知県福祉人材センター相談コーナー 電話 (088) 826-8870
 - ・高知家の女性しごと応援室相談コーナー //
- 附属機関 〒780-0841 高知市帯屋町2-1-35 片岡ビル3F
 - ・ハローワーク高知若者相談コーナー 電話 (088) 802-2076
- 香美出張所 〒782-0033 香美市土佐山田町旭町1-4-10 電話 (0887) 53-4171
- ハローワーク須崎 〒785-0012 須崎市西糺町4-3 電話 (0889) 42-2566
- ハローワーク四万十 〒787-0012 四万十市右山五月町3-12 電話 (0880) 34-1155
- ハローワーク安芸 〒784-0001 安芸市矢の丸4-4-4 電話 (0887) 34-2111
- ハローワークいの 〒781-2120 吾川郡いの町枝川1943-1 電話 (088) 893-1225