



# ハロートレーニングで就職をつかむ！

ハロートレーニングとは公的職業訓練の愛称です。

## 5月16日(水)開講

# 求職者支援訓練

## — 受講生募集のご案内 —

### 募集期間

平成30年3月26日(月)～平成30年4月13日(金)

※ 応募者が定員の半数に満たない場合には、訓練の実施が中止となることがあります。

### 選考日

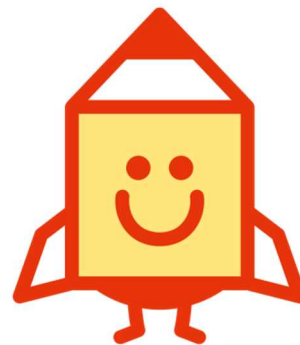
平成30年4月24日(火)

### 選考結果発送日

平成30年4月27日(金)

### コース説明会開催日

横浜	4月11日(水)	相模原	3月29日(木)
戸塚	4月6日(金)	厚木	4月6日(金)
川崎	4月5日(木)	松田	3月29日(木)
横須賀	4月4日(水)	横浜南	4月11日(水)
平塚	—————	川崎北	4月10日(火)
小田原	4月3日(火)	港北	4月9日(月)
藤沢	4月9日(月)	大和	4月4日(水)



## ハロートレーニング

— 急がば学べ —

神奈川県労働局HPでも開催について  
ご案内しております。

<http://kanagawa-roudoukyoku.jsite.mhlw.go.jp/>

※「求職中の方へ」→  
「求職者支援制度」→  
「コース説明会実施日程表」を  
クリックしてください。



QRコードはこちら

開催について(時間・会場・参加施設等)は、ハローワーク窓口でご確認ください。

### 「求職者支援訓練」とは・・・

求職者支援制度に基づき、雇用保険を受給できない方等を主な対象として、民間訓練機関が厚生労働大臣の認定を受け実施する職業訓練です。

基礎的な能力を習得するための「基礎コース」、実践的な技能・知識を習得するための「実践コース」があります。

- 受講料は無料です。(テキスト代等の一部自己負担があります。)
- 求職者支援制度では訓練を受講される方で、**一定の要件を満たす方**には、受講を容易にするために訓練期間中「職業訓練受講給付金」を支給します。また、求職者支援資金融資(貸付制度)もごさいます。

※ 職業訓練受講給付金の詳細は、裏面をご覧ください。

ハローワーク・神奈川県労働局  
(独)高年齢・障害・求職者雇用支援機構神奈川支部

## 応募資格

ハローワークに求職登録をしている雇用保険の受給資格のない方で、次のいずれにも該当する方

○労働の意思と能力を有し、職業訓練などの支援が必要であるとハローワーク所長が認める方

○公共職業訓練、求職者支援訓練の受講終了後1年未満でない方

※ 雇用保険受給中の方で、求職者支援訓練を希望する方は窓口でご相談ください。

※ 求職者支援訓練の基礎コースの受講を希望する場合は、過去に受講した訓練(公共職業訓練・求職者支援訓練)終了後から2年を経過しなければ受講することはできません。

※ 在職中(週の所定労働時間が20時間以上)の方、短時間就労や短期就労のみを希望される方などは、原則として訓練を受講することはできません。

## 受講申込み

受講をご希望の方は、住所を管轄するハローワークの職業相談(職業訓練相談)窓口へご相談ください。

※ 受講申込みには、ハローワークでの事前相談が必要です。募集期間締切間際にハローワークにお越しいただいても申込み間に合わない場合がありますので、早めのご相談をお願いいたします。

※ 受講申込から訓練受講までの詳細は、次ページ「求職者支援訓練応募手続き等の流れ」をご覧ください。

**ハローワークでの相談時間は、平日の8:30~17:15までとなります。**

(相談には1時間程度要します、時間に余裕をもってお越しください。)

※ハローワーク付属施設では求職者支援訓練に関する相談は行っていません。

## 職業訓練受講給付金

【給付金の構成(※注意 下記の【支給対象者】に該当しないと、いずれの手当も支給されません)】

・職業訓練受講手当:月額10万円

・通所手当:通所に要する交通費等(上限42,500円)

※日割りとなる場合があります(日額:3,580円)。

※最も経済的かつ合理的と認められる通常の通所経路及び方法による。

・寄宿手当:月額10,700円(日割りになる場合もあり)

※対象としては、訓練施設まで通常の交通機関を利用し、片道2時間以上かかる場合等、ハローワーク所長が訓練受講のため、住所の変更をする必要があると認め、同居の配偶者、子及び父母と別居して寄宿する場合。

【支給対象者(以下の全てに該当する方)】

- ① 雇用保険被保険者でない、また雇用保険の求職者給付を受給できない方
- ② 本人収入(※1)が月8万円以下の方
- ③ 世帯(※2)全体の収入が月25万円以下の方
- ④ 世帯(※2)全体の金融資産が300万円以下の方
- ⑤ 現在住んでいるところ以外に土地・建物を所有していない方
- ⑥ 全ての訓練実施日に出席する方(やむを得ない理由がある場合は8割以上の出席)
- ⑦ 訓練期間中～終了後、指定来所日にハローワークに来所し職業相談を受ける方
- ⑧ 同世帯(※2)に同時にこの給付金の受給をして訓練を受けている方がいない方
- ⑨ 既にこの給付金を受給したことがある場合は、前回の受給から6年以上経過している方
- ⑩ 過去3年以内に不正行為により、雇用保険失業給付等を受けたことがない方

※1 「収入」とは、賃金等の稼得収入の他、年金その他全般の収入を指します。詳しくは、ハローワークの窓口でお尋ねください。

※2 「世帯」とは、本人のほか、「同居」または「生計を一つにする別居」の配偶者、子、父母等が該当します。

職業訓練受講給付金の支給を希望される方は、受講の相談時に併せてご相談ください。

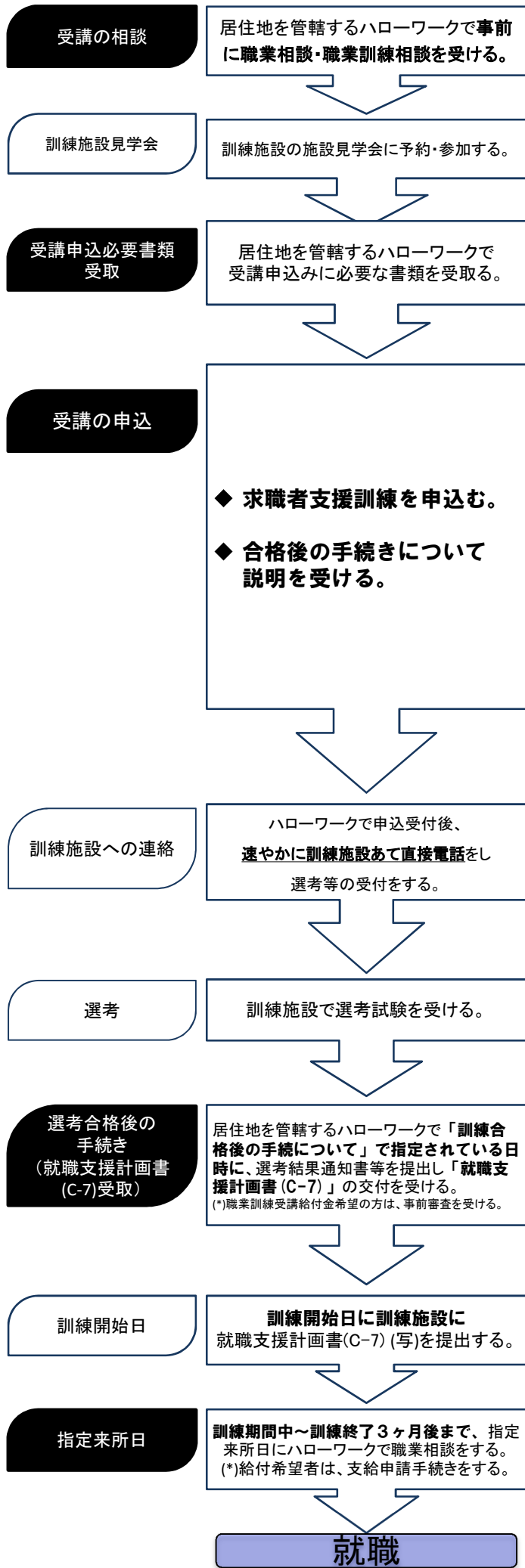
## ★ 注意事項 ★

● 求職者支援制度は、熱心に職業訓練を受け、より安定した就職を目指して求職活動を行う方のための制度です。このため、一日でも訓練を欠席(遅刻・欠課・早退を含む)したり(やむを得ない理由を除く)、ハローワークの就職支援を拒否(指定する日に来所しない等)すると、給付金が不支給となるばかりではなく、これを繰り返すと、安定所から支援指示が取り消され訓練受講の継続ができなくなるほか、訓練期間の初日に遡って給付金の返還命令などの対象となります。

● やむを得ない理由による欠席であっても、上記⑥の要件を満たさない場合(8割以上の出席がない)は、給付金は不支給となります。

※ 訓練開始日から1ヶ月ごとに区切った期間における訓練実施日の8割以上です。(全訓練期間の8割以上ではありません。)

# 求職者支援訓練応募手続き等の流れ



受講申込手続きは、最初の受講相談から施設見学会参加後の相談・申込書類の受取り等、複数回の相談が必要となりますので、募集締め切りまでに余裕をもってご相談ください。

居住地を管轄するハローワークで、受講申込書(C-1)第2面及び第3面、受講申込・事前審査書(B-1)を受け取ってください。  
 (※ 託児付き訓練で、託児を希望される場合(以下「託児希望者」という。))は託児サービス利用申込書(様式A-50)も受け取る。  
 求職者支援訓練受講給付金(※)の受給を希望する場合、その説明を受けてください。  
 (※ 受給するためには一定の要件を満たす必要があります。)

1. 求職者支援訓練申込みには、以下の書類を提出してください。
  - ◇ 受講申込書(C-1)第2面及び第3面
  - ◇ 受講申込・事前審査書(B-1)
    - ・ 受講申込書(C-1)第1面のための写真が必要です。(縦4cm×横3cm 直近3ヶ月間で撮影されたもの)
    - ・ 郵送または代理人による申込みはできませんのでご注意ください。
    - ・ 「託児希望者」は託児サービス利用申込書(様式A-50)も提出し、記入不備などがないか確認をしてもらう。
2. ハローワークから、以下の書類を受け取ってください。
  - ◇ 受講申込書(C-1)(受付印押印済)
  - ◇ 訓練合格後の手続きについて
  - ◇ 「託児希望者」は、記入確認後の託児サービス利用申込書(様式A-50)

《給付金受給希望する場合》  
 事前審査関係書類を受け取ってください。  
 ◇ 職業訓練受講給付金要件申告書(B-2)  
 ◇ 職業訓練受講給付金通所届(B-3)

《求職者支援資金融資を希望する場合》  
 次の書類を受け取ってください。  
 ◇ 求職者支援資金融資要件確認書(融資様式1)  
 ◇ 求職者支援資金融資確認申請書(融資様式2)

訓練施設あて電話後、受講申込書(C-1)を募集期間内に送付又は持参により提出してください。  
 ※ 「託児希望者」は、託児サービス利用申込書(様式A-50)も提出

提出後の受講申込書(書類・写真)はお返しできませんので、ご了承ください。

写真(縦4cm×横3cm 直近3ヶ月間で撮影されたもの)を持参してください。  
 訓練受講給付金を希望される方  
 「職業訓練受講給付金要件申告書」(B-2)、「職業訓練受講給付金通所届」(B-3)及び事前審査に必要な添付書類等を提出してください。  
 ※ 訓練開始前日までに「就職支援計画書(C-7)」の交付を受けないと訓練を受講することができませんので、ご注意ください。

職業訓練受講給付金希望者は、職業訓練受講給付金支給申請書(B-6)をあわせて提出してください。

就職支援計画書(C-7)を持参してください。  
 職業訓練受講給付金希望者は、職業訓練受講給付金支給申請書(B-6)を持参してください。

就職状況報告書(C-9)を提出してください。

## 《コースの種類》

### 基礎コース

社会人としての基礎的な能力を習得するための講習や短期間で習得できる職業スキルを付与するための職業訓練

### 実践コース

基礎的な職業スキルに加えて、就職希望職種における職務遂行のため実践的な技能及びこれに関する知識を付与するための職業訓練

## 《託児サービス付き訓練について》

平成28年10月1日以降開講する求職者支援訓練から、「託児サービス付き」の訓練が行えるようになりました。全ての訓練が対象とはなりません。【訓練科名】「〇〇〇科(託児付き)」となっているコースについてはご利用可能になりますので、受講申込みの相談を行う際に窓口で申し出るようにしてください。

※ 毎回必ず「託児サービス付き」の訓練コースがあるとは限りませんのでご注意ください。

【託児サービスの利用対象者】

- ◇ 小学校就学の始期に達するまでの児童の保護者(親権を行う者、未成年後見人その他の者で、児童を現に監護する者をいう。)であって、職業訓練を受講することによって当該児童を保育することができない者、かつ、同居親族その他の者が当該児童を保育することができない者。

## 《短時間訓練について》

平成28年10月1日以降開講する求職者支援訓練から、以下のような配慮を必要とする特定求職者等に対して行う申請職業訓練にあつては、1ヶ月につき80時間以上であり、かつ1日につき原則として4時間以上6時間以下であること。(通常の訓練は1ヶ月100時間以上、1日5~6時間)

- (イ) 乳児、幼児又は小学校(義務教育学校の前期課程を含む。)に就学している子を養育する特定求職者等
- (ロ) 育児休業、介護休業等育児又は家族介護を行う労働者福祉に関する法律(平成三年法律第七十六号)第二条第四号に規定する対象家族(配偶者、父母及び子並びに配偶者の父母)を介護する特定求職者等
- (ハ) 中学生以上の障害児を養育する者や、上記(ロ)対象家族以外の者の介護を行う者など、その他の特に配慮を必要とする特定求職者等

※ 毎回必ず「短時間」の訓練コースがあるとは限りませんのでご注意ください。

## 《建設人材育成コースについて》

基礎コースのうち、労働安全衛生法第76条第1項の技能講習(小型移動式クレーン、フォークリフト、車両系建設機械又は玉掛けに係るものに限る。)の修了資格の取得に係る内容を含む基礎訓練(道路交通法(昭和35年法律第105号)第85条第1項に規定する大型特殊免許の取得に係る職業訓練を併せて行うものを含む)をいいます。

※ 毎回必ず「建設人材育成コース」があるとは限りませんのでご注意ください。

## 《職場復帰支援コースについて》

基礎コースのうち、保育士(国家戦略特別区域法(平成25年法律第107号)第12条の4第2項に規定する国家戦略特別区域限定保育士を含む。以下同じ。)又は看護師若しくは准看護師の資格を有する者の職場復帰を支援することを目的とする基礎訓練をいいます。

※ 毎回必ず「職場復帰支援コース」があるとは限りませんのでご注意ください。



労働局のホームページ(※)では、No.欄のリンクからより詳しい内容をご覧いただくことができます。

◇ 求 職 者 支 援 訓 練 募 集 一 覧 ◇

コース種類	No.	実施施設名	訓練番号	所在地	電話番号	訓練コース名	訓練科名	訓練内容	定員	訓練期間	訓練時間	訓練目標	自己負担額(教科書代)
基礎コース	0399	とびあパソコン教室 横浜西校(第4教室)	4-29-14-01-00-0399	神奈川県横浜市西区南幸二丁目20番5号東伸24ビル3F 横浜駅 徒歩5分	03-3590-9590	基礎コース	初歩からできるビジネスパソコン基礎科	事務職においてあらゆる企業で必要とされる、パソコンの基礎からワード・エクセルに加え、ネット・メール・プレゼン迄の知識及び技能・技術を習得する。また、職業能力開発講習、個別相談で就職力を習得する。	15	H30.5.16～H30.9.15	9:00～14:25	事務職において必要とされるコンピュータやソフトウェアの基礎知識を習得し、メール、インターネット、ビジネス資料作成からプレゼンテーションまで、幅広い一般業務に対応する事ができる。また、ロールプレイを多く取り入れた職業能力開発講習により、社会人としての基本的なスキルが身に付く為、社会人として様々な状況に対応できる。	¥5,436
	0409	ききょうキャリアセンター	4-29-14-01-00-0409	神奈川県横浜市神奈川区鶴屋町二丁目21番1号ダイヤビル403号室 横浜駅 徒歩5分	045-323-0821	基礎コース	オフィス・アプリケーション基礎科	オフィスソフトの使用方法及びビジネス文書の作成に関する知識・技能を身につける。職場で求められるヒューマンスキルを強化する。業種・職種を問わず全てに必要とされている簿記の基本知識を身につける。	11	H30.5.16～H30.8.15	9:15～14:45	早期就職のために、受講者自らが再就職に向けた目標を設定し、再就職を目指すことができる。職業能力の基礎となるコミュニケーション力やビジネスマナーを身につける。業種・職種を問わず、すべてに必要なとされている会計知識を理解し、事務用ソフトウェアを用いて基本的なビジネス文書が作成できる。	¥6,000
	0414	東京パソコンアカデミー 登戸校	4-29-14-01-00-0414	神奈川県川崎市多摩区登戸3356-1 LUX1F-B号室 登戸駅 徒歩1分	044-934-0515	基礎コース	初歩から始めるパソコンマスター基礎科	多様な業種における事務の仕事に関するOfficeソフト(Word、Excel、PowerPoint)、インターネット、メール、ビジネスマナーの知識及び技能・技術を習得する。	27	H30.5.16～H30.9.14	9:30～15:55	事務作業を行う多様な業種において、Officeソフト(Word、Excel、PowerPoint)を使用したOA作業ができる。	¥5,400
システム開発	0400	とびあパソコン教室 横浜西校(第1教室)	4-29-14-02-02-0400	神奈川県横浜市西区南幸二丁目20番5号東伸24ビル3F 横浜駅 徒歩5分	03-3590-9590	実践コース	Javaから始めるAndroidアプリ・WEBシステム開発(午後)科	Javaの基礎からJavaによるシステム開発の基礎、Android特有の処理を入れた総合モバイルアプリ開発までも習得。	15	H30.5.16～H30.11.15	16:20～21:10	WEBを利用したシステム開発に必要な技術者を目指し、Javaの基礎とJavaによるサーバーサイドプログラミングの基礎技術及びフレームワークの利用技術を取得。同時にAndroid上で動作するアプリケーションの開発に必要な技術を習得し、総合的に即戦力となる人材を目指す。	¥15,000
不動産管理事務	0396	日本マンション管理テクノスクール	4-29-14-02-03-0396	神奈川県横浜市神奈川区栄町11-4栄町第一ビル4階 横浜駅 徒歩10分	045-451-0633	実践コース	不動産・マンション管理事務科	マンション管理業務に必要な民法、区分所有法等の各法令と建築物・設備の構造、維持保全・マンション管理組合の運営の知識等、宅建取引業務に必要な宅建業法、権利関係、法令上の制限等に関する知識を習得する。	15	H30.5.16～H30.8.15	9:40～16:10	マンション管理業界及び不動産業界に関する法令、実務事務に関する幅広い知識を習得してマンション管理会社、不動産会社の事務員・フロントマネージャー・管理員・営業員として就職できる人材を目指す。	¥15,000
事務	0401	とびあパソコン教室 横浜西校(第4教室)	4-29-14-02-03-0401	神奈川県横浜市西区南幸二丁目20番5号東伸24ビル3F 横浜駅 徒歩5分	03-3590-9590	実践コース	事務・簿記・ホームページ更新スタッフ養成(午後)科	オフィスワークで必須のワード、エクセルに加え、経理の基礎知識、Webページ更新技術、プレゼン等の知識及び技能・技術を習得する。	15	H30.5.16～H30.9.15	16:20～21:10	事務用ソフトウェアの活用能力を身に付け、各種オフィス文書、資料作成を行うスキルを習得。また、簿記の知識を身に付け、帳票作成、処理を行うスキルも習得すると共に、WEBページの更新に必要な知識及び技術を習得し、幅広くOA事務員の仕事に従事する。	¥7,273

※自己負担額については、教科書代を記載しています。職場見学がある場合の交通費等別途必要となる場合がありますのでご承知ください。

※詳しい内容は、神奈川労働局ホームページアドレス <http://kanagawa-roudoukyokujisite.mhlw.go.jp/> 目的や内容で探す → 「求職者支援制度」 → 「募集一覧」のNo.欄のリンクからご覧になれます。

労働局のホームページ(※)では、No.欄のリンクからより詳しい内容をご覧いただくことができます。

◇ 求 職 者 支 援 訓 練 募 集 一 覧 ◇

コース種類	No.	実施施設名	訓練番号	所在地	電話番号	訓練コース名	訓練科名	訓練内容	定員	訓練期間	訓練時間	訓練目標	自己負担額(教科書代)
経 理	0411	TAC株式会社 資格の学校TAC横浜校	4-29-14-02-03-0411	神奈川県横浜市西区高島二丁目19番12号 スカイビル 横浜駅 徒歩3分	03-5276-8922	実践コース	簿記会計事務科	経理及び総務業務全般に関する簿記会計、法人税、消費税、年末調整手続、給与計算、社会保険手続、及び会計ソフト・文書作成ソフト・表計算ソフトの基本的な操作の知識・技能を習得する。	25	H30.5.16～H30.9.14	10:00～16:40	各種事業所の経理職及び総務職において基本的な会計処理・決算手続、年末調整手続、並びに会計ソフトの入力ができ、かつ基本的な給与計算、社会保険手続ができる。	¥15,000
	0398	株式会社ニチイ学館 川崎校	4-29-14-02-04-0398	神奈川県川崎市川崎区駅前本町26-4 ラウンドクロス川崎6F 川崎駅 徒歩3分	044-245-5373	実践コース	医療事務・調剤事務科	医療機関の即戦力となる為に必要な医療事務・調剤事務の知識・実務、医事オペレータの技能を身につけます。	18	H30.5.16～H30.8.16	9:30～16:00	医療業務、調剤業務の受付から会計まで、さらに医療報酬請求業務(医科)及び調剤報酬請求業務(調剤)、レセプト点検など、医療現場での技能者になることを目指します。	¥15,000
医 療 事 務	0413	柏木実業専門学校 研修センター	4-29-14-02-04-0413	神奈川県大和市大和南一丁目16番23号 大和駅 徒歩8分	046-200-6170	実践コース	医療・調剤・介護事務PC科	医療分野の事務職として必要とされる診療報酬・調剤報酬・介護報酬請求、医療事務システム操作に関する知識及び技能・技術、パソコン操作の基礎知識を習得する。	28	H30.5.16～H30.8.15	9:00～15:25	医療機関、調剤薬局、介護保険施設等において窓口業務や接遇、診療報酬請求、介護報酬請求といった一連の事務作業ができる。	¥15,000
	0402	とびあパソコン教室 横浜西校(第6教室)	4-29-14-02-11-0402	神奈川県横浜市西区南幸二丁目20番5号 東伸24ビル3F 横浜駅 徒歩5分	03-3590-9590	実践コース	イチから学ぶWEB制作マスター(午後)科	WEB制作の現場に求められる最新のWEBサイトのデザイン及びコーディングスキル、PHPやjQueryプラグインなどの導入等を実践的に習得。また、レスポンシブデザイン、SEO対策のスキル等を習得。	15	H30.5.16～H30.11.15	16:20～21:10	クライアントが求める最新WEBサイトのニーズを把握し、最新技術HTML5、CSS3を使ったWEBサイト制作ができる。また、急速に普及が進むスマートフォンなどのモバイル環境への対応、PHPやjQueryプラグインの導入など実践的なサイト構築ができる人材を目指す。	¥14,598
機 械 設 計	0403	アイワークス株式会社 横浜東口CADトレーニングセンター	4-29-14-02-16-0403	神奈川県横浜市西区高島2-6-38 岩井ビル3F 横浜駅 東口徒歩4分	045-451-1831	実践コース	機械設計CADオペレーター養成科	機械設計補助、機械系CADオペレーティングの仕事に関する設計計画図面のばらし作業(製作図、組立図の作成)、2D・3DCADデータ作成の知識・技能を習得する。	15	H30.5.16～H30.11.15	9:00～15:25	機械設計補助、機械系2D及び3D-CADデータ作成、CADトレース作業、設計計画図面のばらし作業(部品図・製作図・組立図作成)ができる。	¥5,369
ネ イ リ ス ト	0412	フェリス美容学院 横浜校	4-29-14-02-19-0412	神奈川県横浜市西区北幸2-9-30加藤ビル4階 横浜駅 徒歩10分	045-594-9461	実践コース	ネイリスト養成科	学科・実技とも基本からサロンワークまでの対応をトータル的にバランス良く学べます。	15	H30.5.16～H30.10.15	9:50～16:20	ネイルの基礎知識・ジェルネイルの基礎知識・接客マナーの基礎知識から応用技術まで学び、サロンワークで即戦力として活躍できる人材を目指す。	¥10,900

※自己負担額については、教科書代を記載しています。職場見学がある場合の交通費等別途必要となる場合がありますのでご承知ください。

※詳しい内容は、神奈川県労働局ホームページアドレス <http://kanagawa-roudoukyokujisite.mhlw.go.jp/> 目的や内容で探す → 「求職者支援制度」 → 「募集一覧」のNo.欄のリンクからご覧になれます。

# 訓練を受講して 就職が決まりました

職種: 介護	職種: 介護
受講コース: <u>とらあパソコン教室 (公共・支援)</u> <u>基礎</u> 科	
訓練期間: <u>4</u> ヵ月 年齢: <u>59</u> 性別: 男・ <u>女</u>	

就職おめでとうございます。これから訓練を受講する方へ先輩としてひとことアドバイスをお願いします。

## 職業訓練のキッカケ

就職するにもパソコンが  
出きない事には  
話にならないとお思い訓練を  
受ける事を  
決めました。

## 職業訓練に対する感想

パソコンの基礎から  
知っている事と  
お思われる事まで  
学べる教室でした。

## 就職活動が成功しての感想 (訓練中や終了後の取り組み)

パソコン教室へ通っていると  
話を聞くと、やはり現実的に  
出来ないと就職は  
出来ないと就職は  
出来ないと就職は

## 訓練を検討している方 & 受講中の方へのメッセージ

色々悩む事がたくさんあるとお  
思いますが、まずは  
一歩前へ進むために、  
受講を  
おすすめします。

ご協力ありがとうございました。お書きいただきました内容は、ハローワーク内での掲示・ホームページへの掲載、セミナー等の資料に利用させていただく事があります。

ハローワーク横浜 職業相談第四部門 〒231-0023 横浜市中区山下町209 帝蚕閣内ビル  
TEL045-663-8609 fax045-222-8660

# 就職おめでとうございます

## 職業訓練受講後に就職が決定した方からの声

年齢: 36 歳 性別: 男・女

コース種類 (○をしてください)

① 基礎コース ② IT ③ 経理・事務 ④ 医療事務 ⑤ 介護福祉 ⑥ デザイン ⑦ 美容 ⑧ その他

訓練コース内容に関連した業種・職種への 就職である ・ 就職でない

### 1. 受講した訓練内容の感想

(良かったこと、得られた知識・資格等もご記入ください)

授業についていくのが大変でしたが、医療事務の基礎を学ぶことができ、資格も取れたので自信につながりました。学校でいろいろな年代の方と知り合えたことも、刺激になり、楽しかったです。面接では訓練に通っていたことを評価していただけただけだったようで、本当に通って良かったです。

### 2. 就職活動について

(訓練開始から就職決定までの取り組み等をご記入ください)

訓練の2ヶ月目から履歴書・職務経歴書を作成し、学校の先生に添削していただいたり、アドバイスをいただきました。3ヶ月目にエントリーをして、本格的に就活を始めました。求人票は普段から見ると心掛けていました。

### 3. 今後、職業訓練を受講される方へのメッセージ

(就職に向けた訓練の活用方法等のアドバイスをご記入ください)

訓練と並行しての就活は大変ですが、「一人で悩まず」、なにか困ったことがあったらハローワークの職員の方や学校の先生に相談するなどして、頑張ってください。

ご協力ありがとうございました。

ハローワーク大和 職業相談部門 訓練担当  
〒242-0018 大和市深見西3-3-21  
☎046-260-8609



## ハローワーク(公共職業安定所)一覧

ハローワーク	所在地	電話番号	管轄区域
横浜	〒231-0023 横浜市中区山下町209 帝蚕関内ビル1～4階	045(663)8609 (部門コード)49#	横浜市のうち、神奈川区、西区、中区、南区、港南区、保土ヶ谷区、旭区、磯子区
港北	〒222-0033 横浜市港北区新横浜3-24-6 横浜港北地方合同庁舎1階	045(474)1221 (部門コード)41#	横浜市のうち、港北区、緑区、青葉区、都筑区
戸塚	〒244-8560 横浜市戸塚区戸塚町3722	045(864)8609 (部門コード)42#	横浜市のうち、戸塚区、泉区、瀬谷区、栄区
横浜南	〒236-8609 横浜市金沢区寺前1-9-6	045(788)8609 (部門コード)43#	横浜市のうち、金沢区 横須賀市のうち、船越町、港が丘、田浦港町、田浦町、田浦大作町、田浦泉町、長浦町、箱崎町、鷹取町、湘南鷹取、追浜本町、夏島町、浦郷町、追浜東町、追浜町、浜見台、追浜南町、逗子市、三浦郡
川崎	〒210-0015 川崎市川崎区南町17-2	044(244)8609 (部門コード)41#	川崎市のうち、川崎区、幸区 横浜市のうち、鶴見区
川崎北	〒213-0011 川崎市高津区久本3-5-7 新溝ノ口ビル4階	044(777)8609 (部門コード)43#	川崎市のうち、中原区、高津区、多摩区、宮前区、麻生区
横須賀	〒238-0013 横須賀市平成町2-14-19	046(824)8609 (部門コード)1#	横須賀市 <ハローワーク横浜南の管轄区域を除く> 三浦市
藤沢	〒251-0054 藤沢市朝日町5-12 藤沢労働総合庁舎	0466(23)8609 (部門コード)43#	藤沢市、鎌倉市、茅ヶ崎市、高座郡
平塚	〒254-0041 平塚市浅間町10-22 平塚地方合同庁舎1・2階	0463(24)8609 (部門コード)42#	平塚市、伊勢原市、中郡
小田原	〒250-0012 小田原市本町1-2-17	0465(23)8609 (部門コード)42#	小田原市、足柄下郡
相模原	〒252-0236 相模原市中央区富士見6-10-10 相模原地方合同庁舎1階	042(776)8609 (部門コード)41#	相模原市
厚木	〒243-0003 厚木市寿町3-7-10	046(296)8609 (部門コード)43#	厚木市、海老名市、座間市、愛甲郡
大和	〒242-0018 大和市深見西3-3-21	046(260)8609 (部門コード)41#	大和市、綾瀬市
松田	〒258-0003 足柄上郡松田町松田惣領2037	0465(82)8609	秦野市、南足柄市、足柄上郡

- ・電話番号の下に〈部門コード〉の表示があるハローワークは自動音声でご案内しております。
- ・ハローワーク横須賀の〈部門コード〉は総合案内、その他のハローワークの〈部門コード〉は職業訓練担当の部門コードを表示しております。



就職を実現!

### 就職を目指してスキルアップ!

# ハロートレーニング

～急がば学べ～



就職活動のサポートも充実!

ハロートレーニング（公的職業訓練）とは、仕事を探している人が就職に必要な知識や技能を習得するための訓練のことです。製造職や事務職など幅広い分野の訓練があり、原則無料（テキスト代等は自己負担）で受けることができます。

**主な訓練コース**

ものづくり・IT・介護・CAD・ビル  
設備管理・事務系科目 など

**主な訓練機関**

かなテクカレッジ、横浜市中心職業  
訓練校、ポリテクセンター関東 など

**訓練期間**

2か月～2年間  
(コースによって異なります)



このパンフレット以外のハロートレーニングについては、QRコードから(独)高齢・障害・求職者雇用支援機構の訓練コース情報ページから検索するか、ハローワークへ直接お問い合わせください。

※受講には一定の要件があります。申込みをご希望の方は必ず事前に管轄のハローワーク訓練窓口へご相談ください。