

神奈川労働局発表
平成23年6月14日

担 当	神奈川労働局	労働基準部労災補償課
	課長	田中 勝之
	労災監察官	若林 栄治
	電話	045-211-7355

平成22年度 脳・心臓疾患および精神障害などの労災補償状況

- * 労災請求件数 脳・心臓疾患事案は減少、精神障害事案は増加
- * 支給決定件数 脳・心臓疾患事案では管理的職業が最多、精神障害事案では運輸・通信従事者が増加
（職種別）

神奈川労働局は平成22年度の脳・心臓疾患（「過労死」等事案）および精神障害などの労災補償状況を取りまとめましたので、公表します。

1 脳・心臓疾患事案の労災補償状況（別添資料1-1,2,3,4のとおり。）

- (1) 請求件数は54件で、前年度比18件の減。2年連続の減少。
- (2) 支給決定件数は18件で、前年度比12件の減。2年連続の減少。
- (3) 業種別の支給決定件数は「運輸業」が最も多く、次いで「製造業」、「飲食店・宿泊業」が並んでいる。
- (4) 職種別の支給決定件数は前年度に引き続き「管理的職業従事者」が最も多く、次いで「運輸・通信従事者」となっている。
- (5) 年齢別の支給決定件数は、40～49歳が12件で全体の2/3を占めている。

2 精神障害事案の労災補償状況（別添資料2-1,2,3,4のとおり。）

- (1) 請求件数は101件で、前年度に比べ7件の増加。
- (2) 支給決定件数は19件で、前年度に比べ4件の増加。
- (3) 業種別の支給決定件数は「運輸業」が最も多く、次いで製造業となっている。
- (4) 職種別の支給決定件数は「サービス職業従事者」、「運輸・通信従事者」、「生産工程・労務作業員」が並んで最も多く、次いで「専門的・技術的職業従事者」となっている。
- (5) 年齢別の支給決定件数は29歳以下が最多で、次いで30～39歳、40～49歳の順となっている。

表1 - 1 脳・心臓疾患(「過労死」等事案)の労災補償状況

(件)

区分		年度	平成18年度	平成19年度	平成20年度	平成21年度	平成22年度
脳・心臓疾患	請求件数(全国)		938	931	889	767	802
	決定件数(全国)		818	856	797	709	696
	うち支給決定件数 (認定率)		355 (43.4%)	392 (45.8%)	377 (47.3%)	293 (41.3%)	285 (41.0%)
	請求件数(神奈川)		55	76	82	72	54
	決定件数(神奈川)		56	64	71	66	48
	うち支給決定件数 (認定率)		29 (51.8%)	31 (48.4%)	32 (45.1%)	30 (45.5%)	18 (37.5%)

- 注) 1 「過労死」等事案(9号事案(その他の業務に起因する疾病))の脳・心臓疾患について集計したもの。
 2 決定件数は、当該年度に請求されたものに限るものではない。
 3 支給決定件数は、決定件数のうち業務上として認定した件数である。

図1 - 1 脳・心臓疾患(「過労死」等事案)の労災請求・決定件数の推移(上:全国・下:神奈川局)

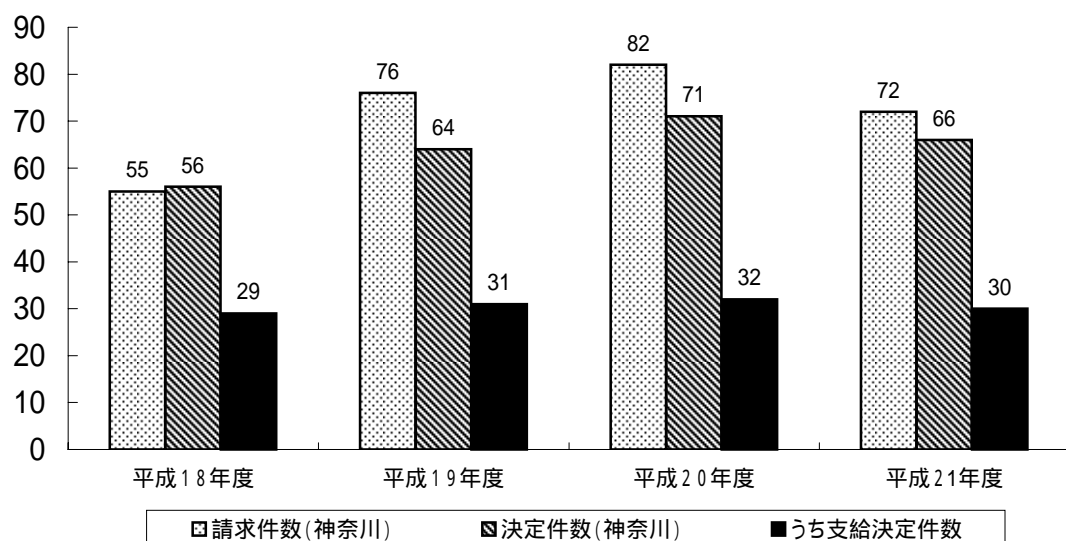
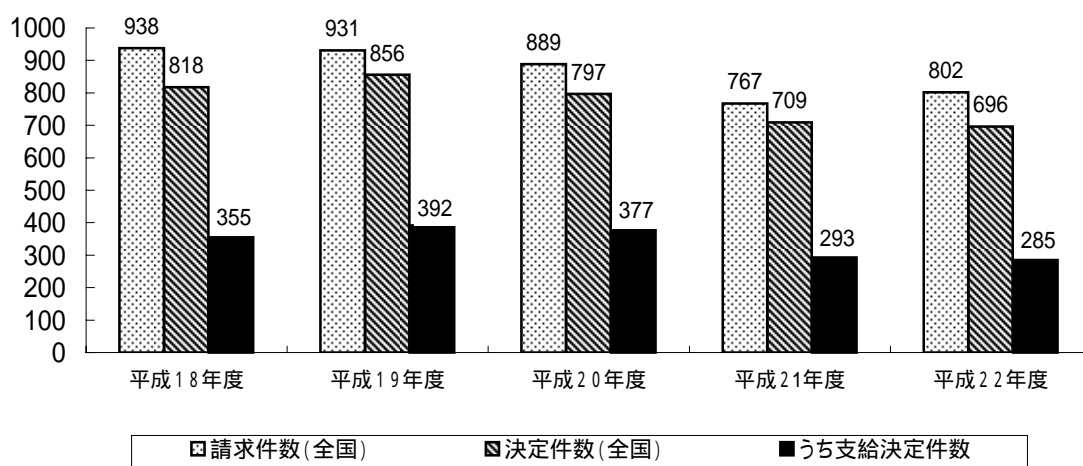


表1 - 2 業種別支給決定件数一覧(脳・心臓疾患)

(件)

業種	脳・心臓疾患(全国)		脳・心臓疾患(神奈川県)	
	平成21年度	平成22年度	平成21年度	平成22年度
農業・林業・漁業・鉱業	1	4	0	0
製造業	32	35	4	3
建設業	30	22	3	2
運輸業	85	78	6	6
卸売・小売業	46	53	7	2
金融・保険業	2	3	0	0
教育、学習支援業	2	6	0	0
医療、福祉	9	10	0	0
情報通信業	9	15	0	0
飲食店、宿泊業	21	19	2	3
その他の事業(上記以外の事業)	56	40	8	2
合計	293	285	30	18

注) 1 業種については、「日本標準産業分類」により分類している。

2 「その他の事業(上記以外の事業)」の中には、研究・開発業、レンタル業、警備業などがある。

図1 - 2 業種別支給決定件数構成比(脳・心臓疾患)

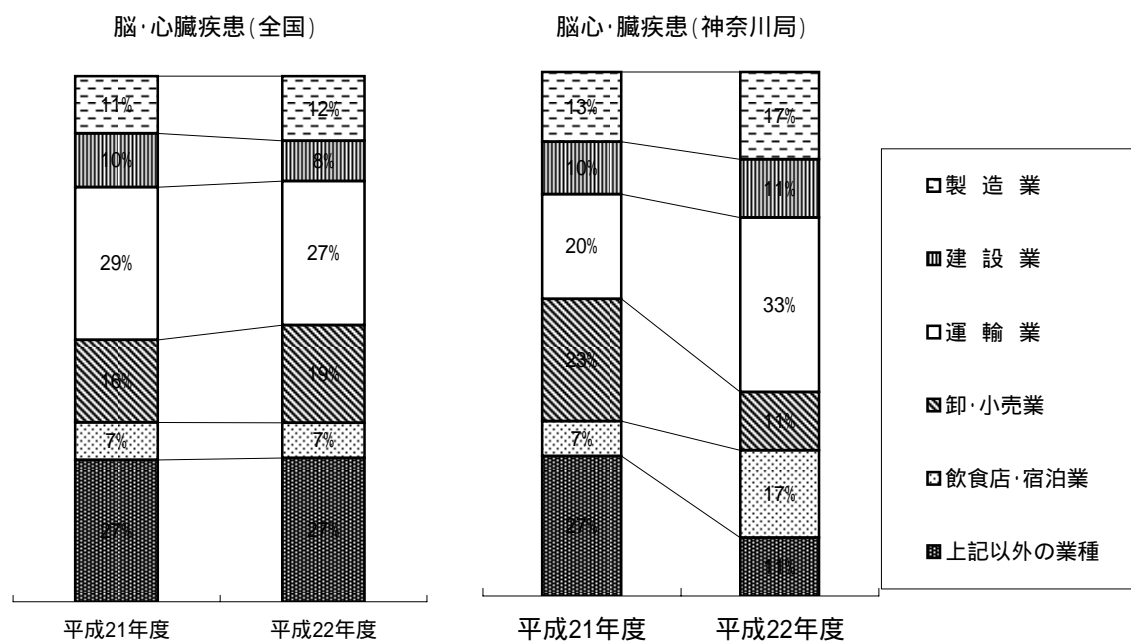


表1 - 3 職種別支給決定件数一覧(脳・心臓疾患)

(件)

職種	年度	脳・心臓疾患(全国)		脳・心臓疾患(神奈川)	
		平成21年度	平成22年度	平成21年度	平成22年度
専門的・技術的職業従事者		36	40	5	2
管理的職業従事者		30	30	8	5
事務従事者		37	44	0	2
販売従事者		37	30	5	0
サービス職業従事者		26	28	1	2
運輸・通信従事者		85	69	7	4
生産工程・労務作業		35	31	3	3
その他の職種(上記以外の職種)		7	13	1	0
合計		293	285	30	18

注) 1 職種については、「日本標準職業分類」により分類している。

2 「その他の職種(上記以外の職種)」に分類されているのは、保安職業従事者、農林漁業作業員などである。

図1 - 3 職種別支給決定件数構成比(脳・心臓疾患)

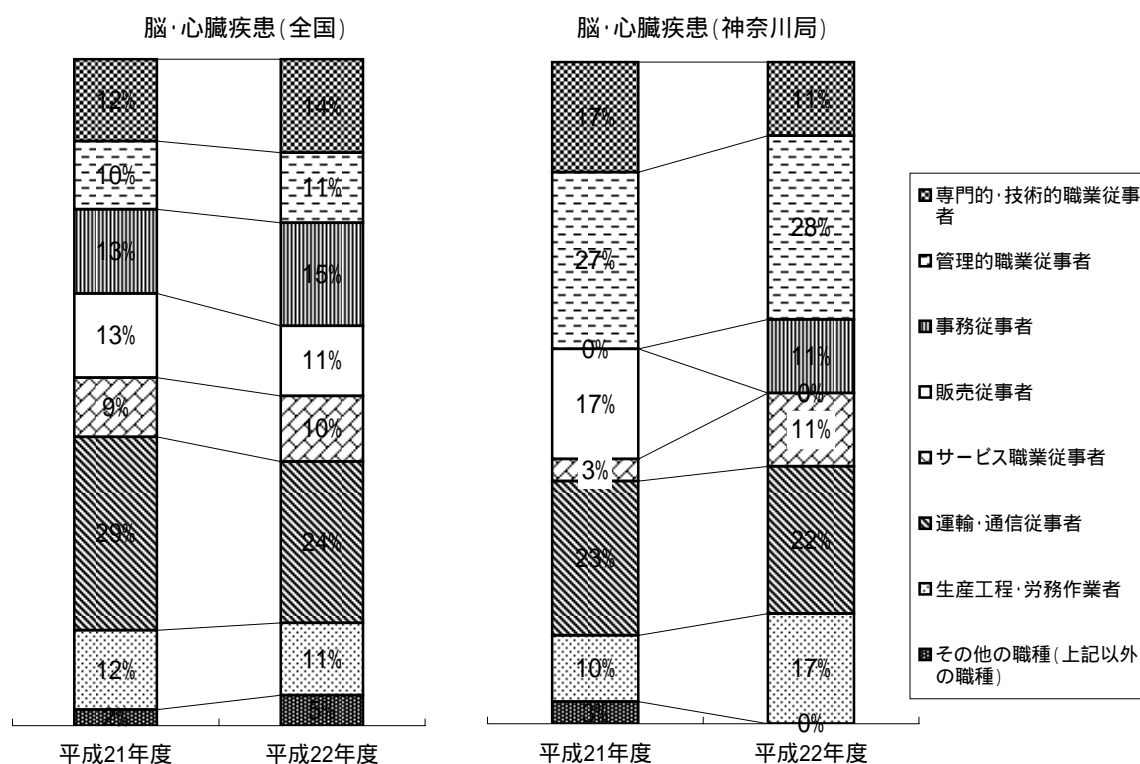


表1 - 4 年齢別支給決定件数一覧(脳・心臓疾患)

(件)

年齢	脳・心臓疾患(全国)		脳・心臓疾患(神奈川)	
	平成21年度	平成22年度	平成21年度	平成22年度
29歳以下	11	5	2	0
30～39歳	57	38	8	1
40～49歳	90	96	8	12
50～59歳	87	104	7	3
60歳以上	48	42	5	2
合計	293	285	30	18

図1 - 4 年齢別支給決定件数構成比(脳・心臓疾患)

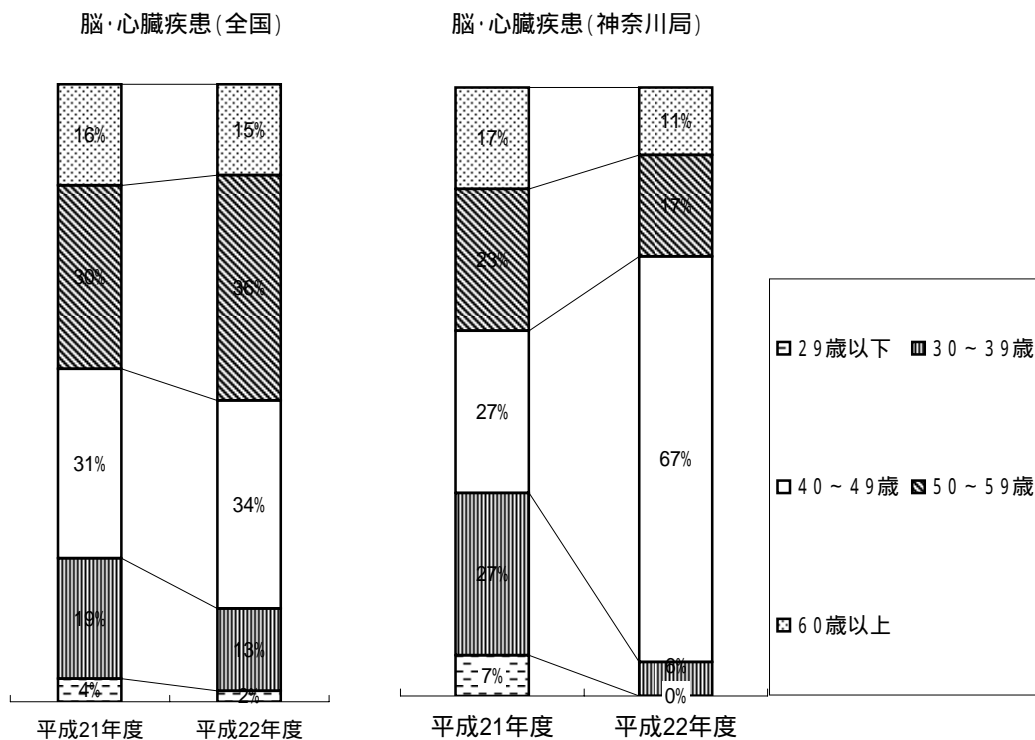


表2 - 1 精神障害等の労災補償状況

(件)

区分		年度	平成18年度	平成19年度	平成20年度	平成21年度	平成22年度
精神障害等	請求件数(全国)		819	952	927	1136	1181
	決定件数(全国)		607	812	862	852	1061
	うち支給決定件数 (認定率)		205 (33.8%)	268 (33.0%)	269 (31.2%)	234 (27.5%)	308 (29.1%)
うち自殺 (未遂含む)	請求件数(全国)		176	164	148	157	171
	決定件数(全国)		156	178	161	140	170
	うち支給決定件数 (認定率)		66 (42.3%)	81 (45.5%)	66 (41.0%)	63 (45.0%)	65 (38.2%)
精神障害等	請求件数(神奈川)		61	74	76	94	101
	決定件数(神奈川)		50	76	70	74	82
	うち支給決定件数 (認定率)		26 (52.0%)	26 (34.2%)	18 (25.7%)	15 (20.3%)	19 (23.2%)
うち自殺 (未遂含む)	請求件数(神奈川)		10	14	9	10	5
	決定件数(神奈川)		13	11	8	9	10
	うち支給決定件数 (認定率)		6 (46.2%)	6 (54.5%)	1 (12.5%)	1 (11.1%)	2 (20.0%)

注) 1 精神障害等事案(9号事案(その他の業務に起因する疾病))について集計したもの。

2 決定件数は、当該年度に請求されたものに限るものではない。

3 支給決定件数は、決定件数のうち業務上として認定した件数である。

図2 - 1 精神障害等の労災請求・決定件数の推移(上:全国・下:神奈川局)

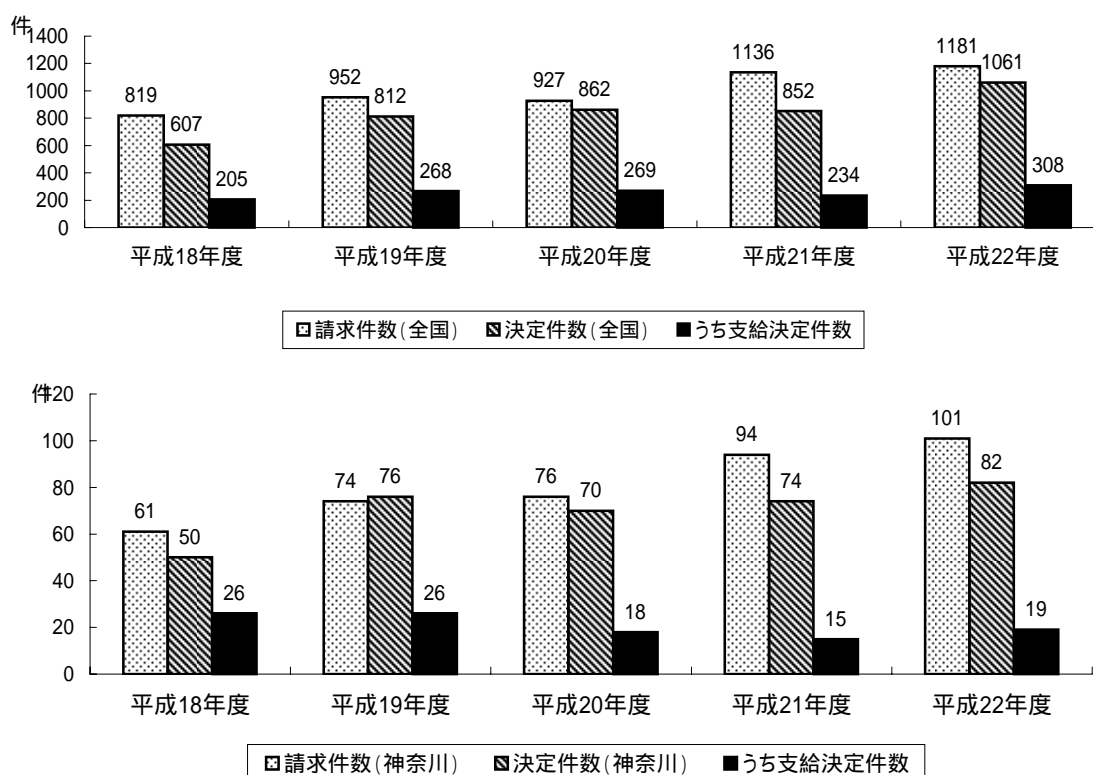


表2 - 2 業種別支給決定件数一覧(精神障害等)

(件)

業種	精神障害等(全国)		精神障害等(神奈川局)	
	平成21年度	平成22年度	平成21年度	平成22年度
農業・林業・漁業・鉱業	2	1	0	0
製造業	43	50	3	3
建設業	26	20	1	1
運輸業	23	33	1	5
卸売・小売業	36	46	3	2
金融・保険業	10	8	0	0
教育、学習支援業	4	11	0	0
医療、福祉	21	41	2	1
情報通信業	12	22	1	2
飲食店、宿泊業	15	22	1	2
その他の事業(上記以外の事業)	42	54	3	3
合計	234	308	15	19

注) 1 業種については、「日本標準産業分類」により分類している。

2 「その他の事業(上記以外の事業)」の中には、リサイクル業、派遣業などがある。

図2 - 2 業種別支給決定件数一覧(精神障害等)

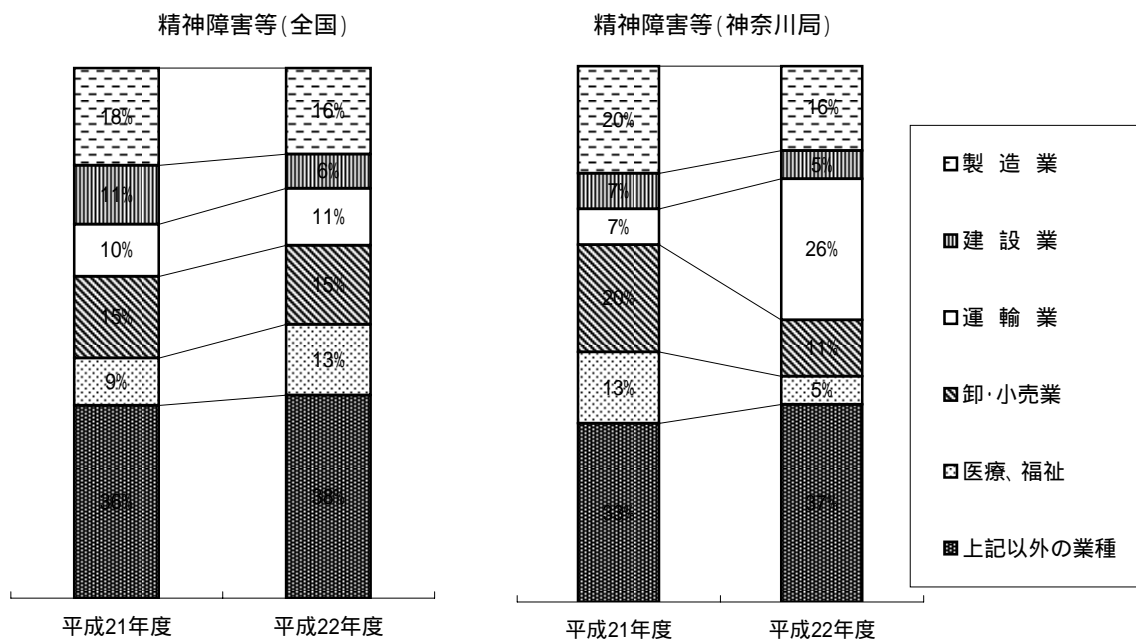


表2 - 3 職種別支給決定件数一覧(精神障害等)

(件)

職種	精神障害等(全国)		精神障害等(神奈川県)	
	平成21年度	平成22年度	平成21年度	平成22年度
専門的・技術的職業従事者	65	73	5	3
管理的職業従事者	22	29	1	1
事務従事者	40	61	2	1
販売従事者	32	44	2	2
サービス職業従事者	14	35	2	4
運輸・通信従事者	16	24	0	4
生産工程・労務作業	44	39	3	4
その他の職種(上記以外の職種)	1	3	0	0
合計	234	308	15	19

注) 1 職種については、「日本標準職業分類」により分類している。

2 「その他の職種(上記以外の職種)」に分類されているのは、保安職業従事者、農林漁業作業員などである。

図2 - 3 職種別支給決定件数一覧(精神障害等)

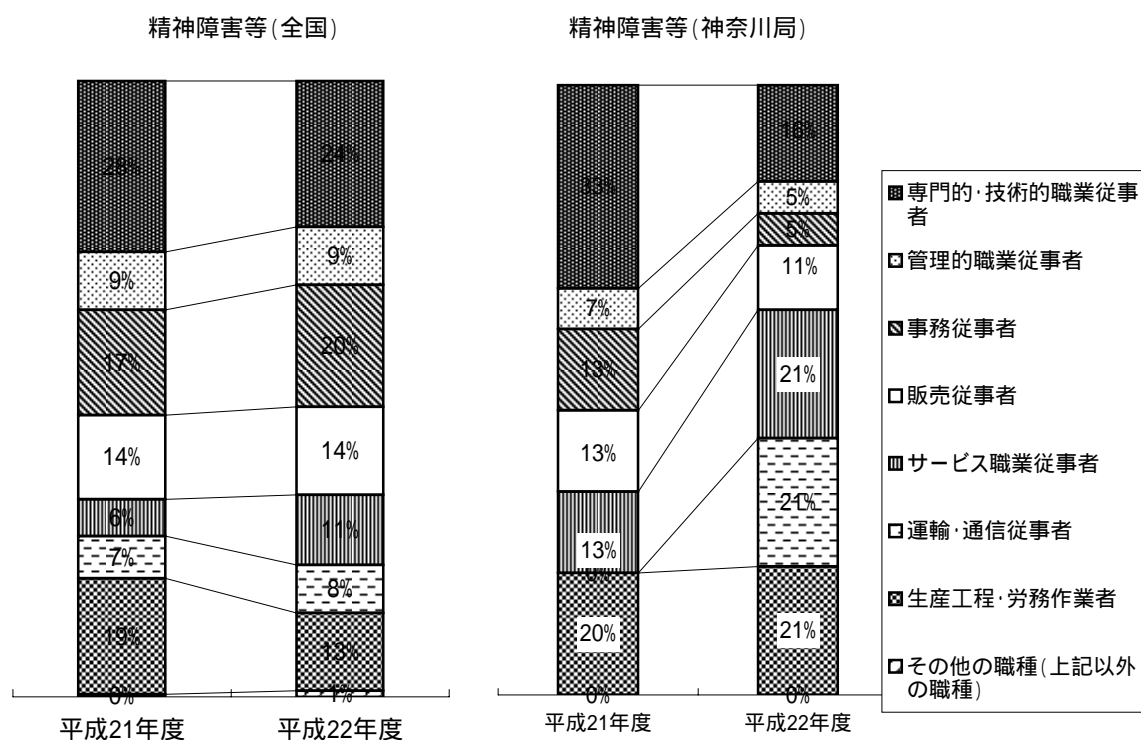


表2 - 4 年齢別支給決定件数一覧(精神障害等)

(件)

年齢	精神障害等(全国)		精神障害等(神奈川県)	
	平成21年度	平成22年度	平成21年度	平成22年度
29歳以下	56	78	3	6
30～39歳	75	88	8	5
40～49歳	57	76	2	4
50～59歳	38	54	2	3
60歳以上	8	12	0	1
合計	234	308	15	19

図2 - 4 年齢別支給決定件数構成比(精神障害等)

