

令和6年 神奈川県 の賃金・労働事情

- 神奈川県最低賃金の推移、賃金水準と比較
- 各種統計による賃金状況
- 標準生活計

確認しよう、最低賃金!

事業者も、
労働者も、
お互いに。

会社員、パート、
アルバイトの方、
学生さんなど
働く人すべての人と
雇う人のためのルールです。

神奈川県 最低賃金

令和5年
10月1日 から
時間額

1,112円

前年比
41円
UP

最低賃金とは、働くすべての人に賃金の最低額を保障する制度です。



最低賃金に
関する
特設サイト

神奈川県労働局

最低賃金に関する
お問い合わせは
神奈川県労働局または
各市町の労働基準監督署へ

神奈川県労働局



賃金引上げ
特設ページ

賃金引上げ特設ページ



中小企業振興委員の皆さんへ

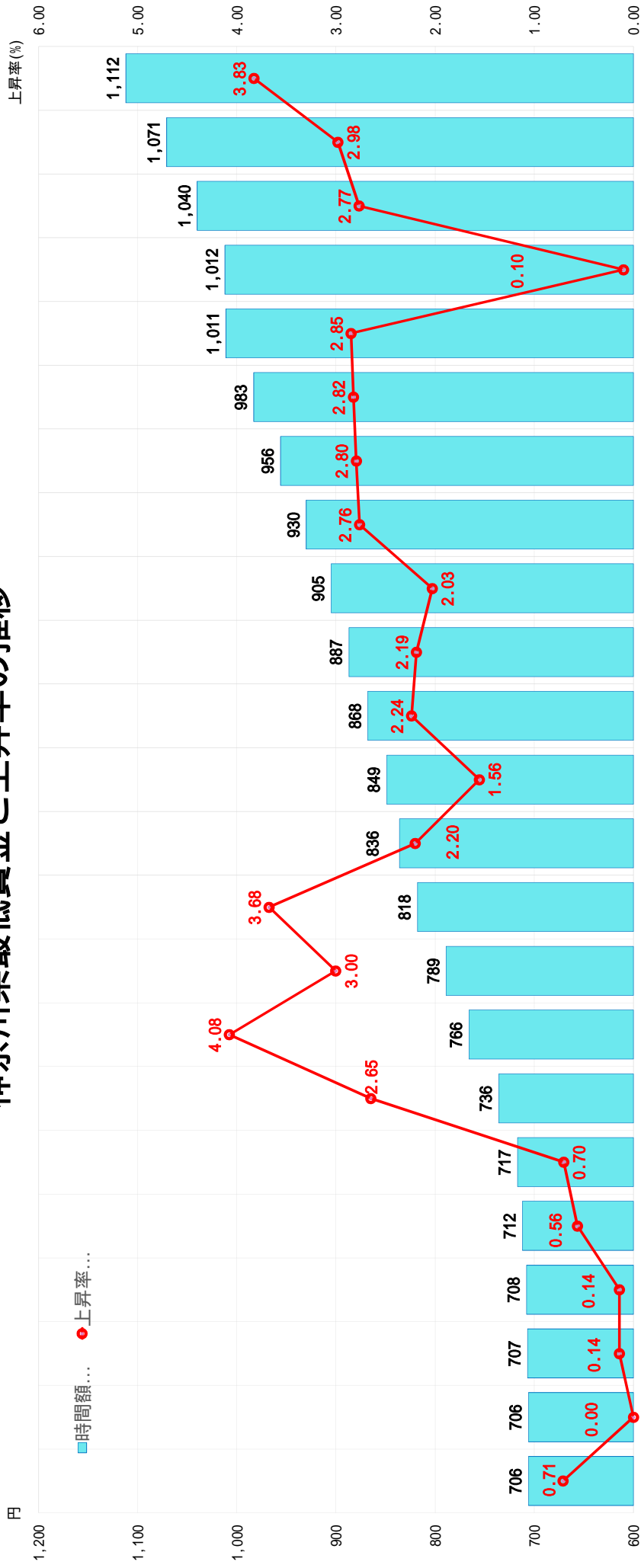
業務改善
助成金

最大
500万円
助成

目次

| | |
|---|----|
| 神奈川県最低賃金と上昇率の推移 | 1 |
| 県最賃と特定最低賃金改定状況一覧 | 2 |
| 神奈川県最低賃金と一般賃金水準の比較 | 3 |
| 令和4年 | 上 |
| 令和5年 | 下 |
| 雇用形態別、性別、年齢階級別賃金分布 | 4 |
| 都府県別（最賃Aランク）所定内給与額 | 5 |
| 一般労働者 最賃目安Aランク（都府県別） 所定内給与額（男女計・男性・女性） | 上 |
| 短時間労働者 最賃目安Aランク（都府県別） 1時間当たり所定内賃金額（男女計・男性・女性） | 下 |
| 都府県別（最賃Aランク）所定内給与額 | 6 |
| 新規学卒者 都府県別（最賃Aランク） 所定内給与額（学歴計・高校・大学） | 上 |
| 短時間労働者 都府県別（最賃Aランク） 1時間当たり所定内給与額 | 下 |
| 賃金指数 対前年比の推移 | 7 |
| 現金給与額 及び きまって支給する給与 前年比（全国・神奈川県） | 上 |
| 就業形態別 一般労働者・パート労働者 前年比（全国・神奈川県） | 下 |
| 実質賃金指数 対前年比の推移 | 8 |
| 実質現金給与額 及び 実質きまって支給する給与 前年比（全国・神奈川県） | 上 |
| 実質現金給与額 前年比（東京 神奈川 大阪 愛知） | 下 |
| 5人以上の事業所における所定労働者のパートタイム労働者比率 | 9 |
| パート労働者比率（全国・神奈川県・東京・大阪・愛知） | 上 |
| 男女別パート労働者比率（神奈川県） | 下 |
| 令和5年 賃金引上げ等の実態に関する調査結果（全国）（規模100人以上） | 10 |
| 全国倒産件数（全国・神奈川県・新型コロナ関連） | 11 |
| 有効求人倍率とパート時給（神奈川県） | 12 |
| 就業地別有効求人倍率（季節調整値） | 13 |
| 年別推移 | 14 |
| 主要都府県（受理地）別有効求人倍率（実数）の年別推移 | 上 |
| 主要都府県別完全失業率の年別推移 | 下 |
| 生計費（単身）と県最賃の年別推移（神奈川県） | 15 |
| 世帯人員別月額標準生計費（神奈川県）（各年4月） | 16 |
| 主要地域別（都府県庁所在地別）標準生計費（令和3年～令和5年） | 17 |

神奈川県最低賃金と上昇率の推移



| | | | | | | | | | | | | | | | | | | | | | | | |
|---------|------|------|------|------|------|------|-------|-------|-------|-------|------|------|-------|------|-------|------|------|------|-------|-------|-------|-------|-------|
| 年 | H13 | H14 | H15 | H16 | H17 | H18 | H19 | H20 | H21 | H22 | H23 | H24 | H25 | H26 | H27 | H28 | H29 | H30 | R1 | R2 | R3 | R4 | R5 |
| 発効日 | 10/1 | 10/1 | 10/1 | 10/1 | 10/1 | 10/1 | 10/19 | 10/25 | 10/25 | 10/21 | 10/1 | 10/1 | 10/20 | 10/1 | 10/18 | 10/1 | 10/1 | 10/1 | 10/1 | 10/1 | 10/1 | 10/1 | 10/1 |
| 時間額 (円) | 706 | 706 | 707 | 708 | 712 | 717 | 736 | 766 | 789 | 818 | 836 | 849 | 868 | 887 | 905 | 930 | 956 | 983 | 1,011 | 1,012 | 1,040 | 1,071 | 1,112 |
| 上昇率 (%) | 0.71 | 0.00 | 0.14 | 0.14 | 0.56 | 0.70 | 2.65 | 4.08 | 3.00 | 3.68 | 2.20 | 1.56 | 2.24 | 2.19 | 2.03 | 2.76 | 2.80 | 2.82 | 2.85 | 0.10 | 2.77 | 2.98 | 3.83 |
| 引上額 (円) | 5 | 0 | 1 | 1 | 4 | 5 | 19 | 30 | 23 | 29 | 18 | 13 | 19 | 19 | 18 | 25 | 26 | 27 | 28 | 1 | 28 | 31 | 41 |

県最賃と特定最低賃金改定状況一覧

| 年 度 | (目 安 ラ ン ク 額) | 引 上 率 | 区 分 | 神奈川県 産 業 別 最 低 賃 金 | | | | | | | | |
|--------|------------------------------|-------------|--------|--------------------|-------|-------|------------------|----------------------|----------------------|------------------------|----------------|--|
| | | | | 最低賃金 | 塗料製造業 | 鉄 鋼 業 | 非 鉄 金 属 製 造 業 | 一 般 機 械 器 具 製 造 業 | 電 気 機 械 器 具 製 造 業 | 輸 送 用 機 械 器 具 製 造 業 | 自 動 車 小 売 業 | |
| | | | | 時間額 | 時間額 | 時間額 | 時間額 | 時間額 | 時間額 | 時間額 | 時間額 | |
| 20年 | 30 | 4.08% | 金額 | 766 | 853 | 840 | 808 | 834 | 824 | 828 | 824 | |
| | | | 引上額 | 30 | 10 | 10 | 9 | 10 | 11 | 10 | 9 | |
| | | | 引上率 | 4.08 | 1.19 | 1.20 | 1.13 | 1.21 | 1.35 | 1.22 | 1.10 | |
| 21年 | 22 | 2.87% | 金額 | 789 | 858 | 843 | 814 | 837 | 829 | 832 | 828 | |
| | | | 引上額 | 23 | 5 | 3 | 6 | 3 | 5 | 4 | 4 | |
| | | | 引上率 | 3.00 | 0.59 | 0.36 | 0.74 | 0.36 | 0.61 | 0.48 | 0.49 | |
| 22年 | 24 | 3.04% | 金額 | 818 | 865 | 851 | 821 | 844 | 836 | 839 | 836 | |
| | | | 引上額 | 29 | 7 | 8 | 7 | 7 | 7 | 7 | 8 | |
| | | | 引上率 | 3.68 | 0.82 | 0.95 | 0.86 | 0.84 | 0.84 | 0.84 | 0.97 | |
| 23年 | 12 | 1.47% | 金額 | 836 | 871 | 857 | 836 | 849 | 843 | 845 | 842 | |
| | | | 引上額 | 18 | 6 | 6 | (県最賃) | 5 | 7 | 6 | 6 | |
| | | | 引上率 | 2.20 | 0.69 | 0.71 | | 0.59 | 0.84 | 0.72 | 0.72 | |
| 24年 | 9 | 1.08% | 金額 | 849 | 877 | 864 | 849 | 857 | 854 | 855 | 849 | |
| | | | 引上額 | 13 | 6 | 7 | (県最賃) | 8 | 11 | 10 | (県最賃) | |
| | | | 引上率 | 1.56 | 0.69 | 0.82 | | 0.94 | 1.30 | 1.18 | | |
| 25年 | 19 | 2.24% | 金額 | 868 | 884 | 874 | 868 | 868 | 873 | 868 | 868 | |
| | | | 引上額 | 19 | 7 | 10 | (県最賃) | (県最賃) | 19 | (県最賃) | (県最賃) | |
| | | | 引上率 | 2.24 | 0.80 | 1.16 | | | 2.22 | | | |
| 26年 | 19 | 2.19% | 金額 | 887 | 894 | 887 | 887 | 887 | 890 | 887 | 887 | |
| | | | 引上額 | 19 | 10 | (県最賃) | (県最賃) | (県最賃) | 17 | (県最賃) | (県最賃) | |
| | | | 引上率 | 2.19 | 1.13 | | | | 1.95 | | | |
| 27年 | 19 | 2.14% | 金額 | 905 | 905 | 905 | 905 | 905 | 905 | 905 | 905 | |
| | | | 引上額 | 18 | (県最賃) | (県最賃) | (県最賃) | (県最賃) | (県最賃) | (県最賃) | (県最賃) | |
| | | | 引上率 | 2.03 | | | | | | | | |
| 28年 | 25 | 2.76% | 金額 | 930 | 930 | 930 | 930 | 930 | 930 | 930 | 930 | |
| | | | 引上額 | 25 | (県最賃) | (県最賃) | (県最賃) | (県最賃) | (県最賃) | (県最賃) | (県最賃) | |
| | | | 引上率 | 2.76 | | | | | | | | |
| 29年 | 26 | 2.80% | 金額 | 956 | 956 | 956 | 956 | 956 | 956 | 956 | 956 | |
| | | | 引上額 | 26 | (県最賃) | (県最賃) | (県最賃) | (県最賃) | (県最賃) | (県最賃) | (県最賃) | |
| | | | 引上率 | 2.80 | | | | | | | | |
| 30年 | 27 | 2.82% | 金額 | 983 | 983 | 983 | 983 | 983 | 983 | 983 | 983 | |
| | | | 引上額 | 27 | (県最賃) | (県最賃) | (県最賃) | (県最賃) | (県最賃) | (県最賃) | (県最賃) | |
| | | | 引上率 | 2.82 | | | | | | | | |
| 元年 | 28 | 2.85% | 金額 | 1,011 | 1,011 | 1,011 | 1,011 | 1,011 | 1,011 | 1,011 | 1,011 | |
| | | | 引上額 | 28 | (県最賃) | (県最賃) | (県最賃) | (県最賃) | (県最賃) | (県最賃) | (県最賃) | |
| | | | 引上率 | 2.85 | | | | | | | | |
| 2年 | 示されず | | 金額 | 1,012 | 1,012 | 1,012 | 1,012 | 1,012 | 1,012 | 1,012 | 1,012 | |
| | | | 引上額 | 1 | (県最賃) | (県最賃) | (県最賃) | (県最賃) | (県最賃) | (県最賃) | (県最賃) | |
| | | | 引上率 | 0.10 | | | | | | | | |
| 3年 | 28 | 2.77% | 金額 | 1,040 | 1,040 | 1,040 | 1,040 | 1,040 | 1,040 | 1,040 | 1,040 | |
| | | | 引上額 | 28 | (県最賃) | (県最賃) | (県最賃) | (県最賃) | (県最賃) | (県最賃) | (県最賃) | |
| | | | 引上率 | 2.77 | | | | | | | | |
| 4年 | 31 | 2.98% | 金額 | 1,071 | 1,071 | 1,071 | 1,071 | 1,071 | 1,071 | 1,071 | 1,071 | |
| | | | 引上額 | 31 | (県最賃) | (県最賃) | (県最賃) | (県最賃) | (県最賃) | (県最賃) | (県最賃) | |
| | | | 引上率 | 2.98 | | | | | | | | |
| 5年 | 41 | 3.83% | 金額 | 1,112 | 1,112 | 1,112 | 1,112 | 1,112 | 1,112 | 1,112 | 1,112 | |
| | | | 引上額 | 41 | (県最賃) | (県最賃) | (県最賃) | (県最賃) | (県最賃) | (県最賃) | (県最賃) | |
| | | | 引上率 | 3.83 | | | | | | | | |

神奈川県最低賃金と一般賃金水準との比較

| 令和4年 | 最低賃金額 | 所定内給与*2 (企業規模5~9人) | | 高卒初任給*3 | | 短時間労働者1時間 当たり所定内給与*4 | | 標準生計費 (単身)*5 |
|---------|------------|-----------------------|----------|---------|---|-------------------------|--------|-----------------|
| | | 男 | 女 | 男 | 女 | 男 | 女 | |
| 時間額 | 1,071 | 2,222 | 1,722 | - | - | 1,877 | 1,420 | - |
| 月額 | 186,140 *1 | 382,200 | 273,800 | 183,400 | - | - | - | 115,360 |
| | | (172時間) | (159時間) | | | | | |
| 最低賃金との比 | 100.0% | 207.5% | 160.8% | 98.5% | - | 175.3% | 132.6% | 62.0% |
| | | (時間額で比較) | (時間額で比較) | | | | | |

| 令和5年 | 最低賃金額 | 所定内給与*2 (企業規模5~9人) | | 高卒初任給*3 | | 短時間労働者1時間 当たり所定内給与*4 | | 標準生計費 (単身)*5 |
|---------|------------|-----------------------|----------|---------|---------|-------------------------|--------|-----------------|
| | | 男 | 女 | 男 | 女 | 男 | 女 | |
| 時間額 | 1,112 | 2,139 | 2,028 | - | - | 1,712 | 1,443 | - |
| 月額 | 193,266 *1 | 376,400 | 328,600 | 189,000 | 183,200 | - | - | 148,190 |
| | | (176時間) | (162時間) | | | | | |
| 最低賃金との比 | 100.0% | 192.3% | 182.4% | 97.8% | 94.8% | 154.0% | 129.8% | 76.7% |
| | | (時間額で比較) | (時間額で比較) | | | | | |

*1 時間額×173.8時間(週所定労働時間)×52.14(年間平均週数)÷12)

*2 令和5年賃金構造基本統計調査 都道府県別第6表 年齢階級別きまって支給する現金給与額、所定内給与額及び年間賞與其他特別給与額(企業規模5~9人)
時間額は、都道府県別第6表記載の男女別の所定内給与額(月額)÷所定内実労働時間数で算出

*3 令和5年賃金構造基本統計調査 参考表 都道府県、性、学歴別初任給与額及び較差

*4 令和5年賃金構造基本統計調査(短時間労働者)都道府県別第2表 短時間労働者の1時間当たり所定内給与額及び年間賞與其他特別給与額(年齢計、企業規模5~9人)

*5 神奈川県人事委員会による職員給与等実態調査第17表 生計費 費目別、世帯人員別標準生計費

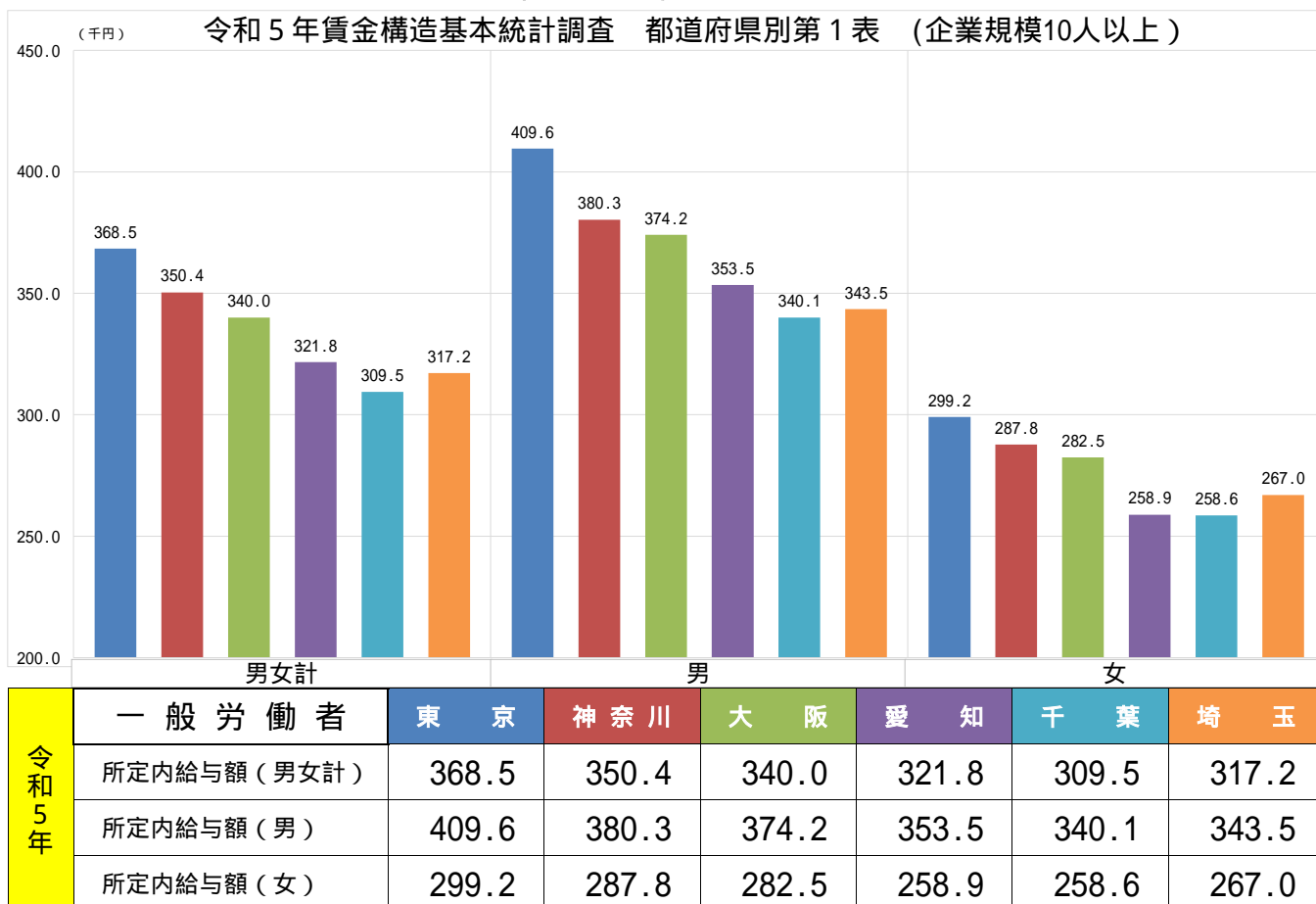
雇用形態別、性別、年齢階級別賃金分布

| 男 性 | 正社員・正職員 | | | | | | | 正社員・正職員以外 | | | | | | |
|--------|------------|-----------------------|------------|-----------------------|------------|-----------------------|--------------------|------------|-----------------------|------------|-----------------------|------------|-----------------------|--------------------|
| | 令和3年 | | 令和4年 | | 令和5年 | | 令和5年 対前年 増減率 | 令和3年 | | 令和4年 | | 令和5年 | | 令和5年 対前年 増減率 |
| | 賃金 (千円) | 指数 (最低金額 = 100) | 賃金 (千円) | 指数 (最低金額 = 100) | 賃金 (千円) | 指数 (最低金額 = 100) | | 賃金 (千円) | 指数 (最低金額 = 100) | 賃金 (千円) | 指数 (最低金額 = 100) | 賃金 (千円) | 指数 (最低金額 = 100) | |
| 年齢計 | 348.8 | - | 353.6 | - | 363.6 | - | 2.8 | 241.3 | - | 247.5 | - | 255.0 | - | 3.0 |
| 20～24歳 | 218.0 | 100.0 | 221.9 | 100.0 | 232.2 | 100.0 | 4.6 | 187.8 | 100.0 | 206.1 | 100.0 | 202.0 | 100.0 | -2.0 |
| 25～29歳 | 256.7 | 117.8 | 262.2 | 118.2 | 271.4 | 116.9 | 3.5 | 212.8 | 113.3 | 226.3 | 109.8 | 229.1 | 113.4 | 1.2 |
| 30～34歳 | 295.6 | 135.6 | 301.6 | 135.9 | 307.0 | 132.2 | 1.8 | 218.7 | 116.5 | 233.8 | 113.4 | 238.1 | 117.9 | 1.8 |
| 35～39歳 | 333.4 | 152.9 | 341.8 | 154.0 | 344.8 | 148.5 | 0.9 | 225.1 | 119.9 | 233.3 | 113.2 | 241.1 | 119.4 | 3.3 |
| 40～44歳 | 364.6 | 167.2 | 370.7 | 167.1 | 380.2 | 163.7 | 2.6 | 230.4 | 122.7 | 244.3 | 118.5 | 245.6 | 121.6 | 0.5 |
| 45～49歳 | 390.5 | 179.1 | 395.9 | 178.4 | 406.4 | 175.0 | 2.7 | 236.2 | 125.8 | 240.0 | 116.4 | 245.7 | 121.6 | 2.4 |
| 50～54歳 | 422.6 | 193.9 | 421.4 | 189.9 | 428.3 | 184.5 | 1.6 | 246.9 | 131.5 | 241.0 | 116.9 | 262.5 | 130.0 | 8.9 |
| 55～59歳 | 428.6 | 196.6 | 431.0 | 194.2 | 440.8 | 189.8 | 2.3 | 242.8 | 129.3 | 247.3 | 120.0 | 264.5 | 130.9 | 7.0 |
| 60～64歳 | 351.6 | 161.3 | 350.5 | 158.0 | 372.4 | 160.4 | 6.2 | 274.7 | 146.3 | 283.6 | 137.6 | 285.1 | 141.1 | 0.5 |
| 65～69歳 | 310.0 | 142.2 | 309.0 | 139.3 | 331.7 | 142.9 | 7.3 | 240.9 | 128.3 | 238.0 | 115.5 | 254.8 | 126.1 | 7.1 |

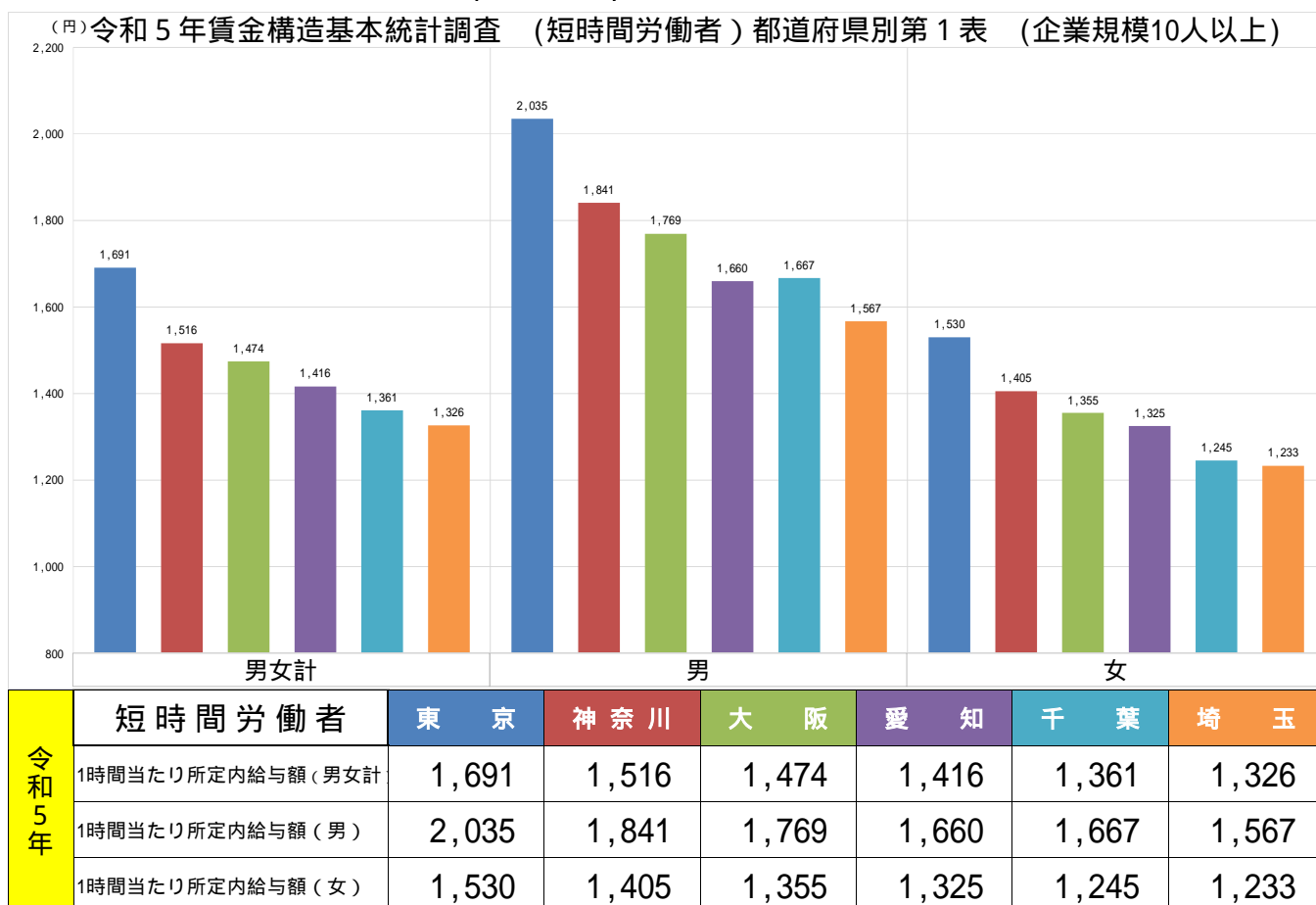
| 女 性 | 正社員・正職員 | | | | | | | 正社員・正職員以外 | | | | | | |
|--------|------------|-----------------------|------------|-----------------------|------------|-----------------------|--------------------|------------|-----------------------|------------|-----------------------|------------|-----------------------|--------------------|
| | 令和3年 | | 令和4年 | | 令和5年 | | 令和5年 対前年 増減率 | 令和3年 | | 令和4年 | | 令和5年 | | 令和5年 対前年 増減率 |
| | 賃金 (千円) | 指数 (最低金額 = 100) | 賃金 (千円) | 指数 (最低金額 = 100) | 賃金 (千円) | 指数 (最低金額 = 100) | | 賃金 (千円) | 指数 (最低金額 = 100) | 賃金 (千円) | 指数 (最低金額 = 100) | 賃金 (千円) | 指数 (最低金額 = 100) | |
| 年齢計 | 270.6 | - | 276.4 | - | 281.8 | - | 2.0 | 195.4 | - | 198.9 | - | 203.5 | - | 2.3 |
| 20～24歳 | 215.0 | 100.0 | 220.0 | 100.0 | 224.8 | 96.8 | 2.2 | 179.2 | 100.0 | 188.2 | 101.3 | 189.8 | 94.0 | 0.9 |
| 25～29歳 | 242.2 | 112.7 | 247.1 | 112.3 | 252.6 | 112.4 | 2.2 | 198.9 | 111.0 | 201.7 | 108.6 | 206.8 | 109.0 | 2.5 |
| 30～34歳 | 258.6 | 120.3 | 263.8 | 119.9 | 270.2 | 120.2 | 2.4 | 199.4 | 111.3 | 202.3 | 108.9 | 210.5 | 110.9 | 4.1 |
| 35～39歳 | 274.5 | 127.7 | 283.3 | 128.8 | 286.4 | 127.4 | 1.1 | 197.4 | 110.2 | 202.2 | 108.8 | 207.6 | 109.4 | 2.7 |
| 40～44歳 | 288.1 | 134.0 | 294.2 | 133.7 | 296.6 | 131.9 | 0.8 | 200.2 | 111.7 | 203.6 | 109.6 | 207.6 | 109.4 | 2.0 |
| 45～49歳 | 292.6 | 136.1 | 300.4 | 136.5 | 304.5 | 135.5 | 1.4 | 199.2 | 111.2 | 201.6 | 108.5 | 204.7 | 107.9 | 1.5 |
| 50～54歳 | 305.6 | 142.1 | 307.4 | 139.7 | 315.2 | 140.2 | 2.5 | 196.1 | 109.4 | 200.0 | 107.6 | 204.4 | 107.7 | 2.2 |
| 55～59歳 | 305.3 | 142.0 | 310.4 | 141.1 | 316.3 | 140.7 | 1.9 | 192.8 | 107.6 | 199.8 | 107.5 | 201.8 | 106.3 | 1.0 |
| 60～64歳 | 272.2 | 126.6 | 276.5 | 125.7 | 290.4 | 129.2 | 5.0 | 197.8 | 110.4 | 199.1 | 107.2 | 208.9 | 110.1 | 4.9 |
| 65～69歳 | 268.6 | 124.9 | 259.8 | 118.1 | 259.6 | 115.5 | -0.1 | 186.9 | 104.3 | 185.8 | 100.0 | 188.7 | 99.4 | 1.6 |

* 賃金構造基本統計調査（全国）雇用形態別 第1表（企業規模10人以上）
正社員・正職員，正社員・正社員以外 男女、年齢階級別賃金、対前年増減率及び雇用形態間賃金格差

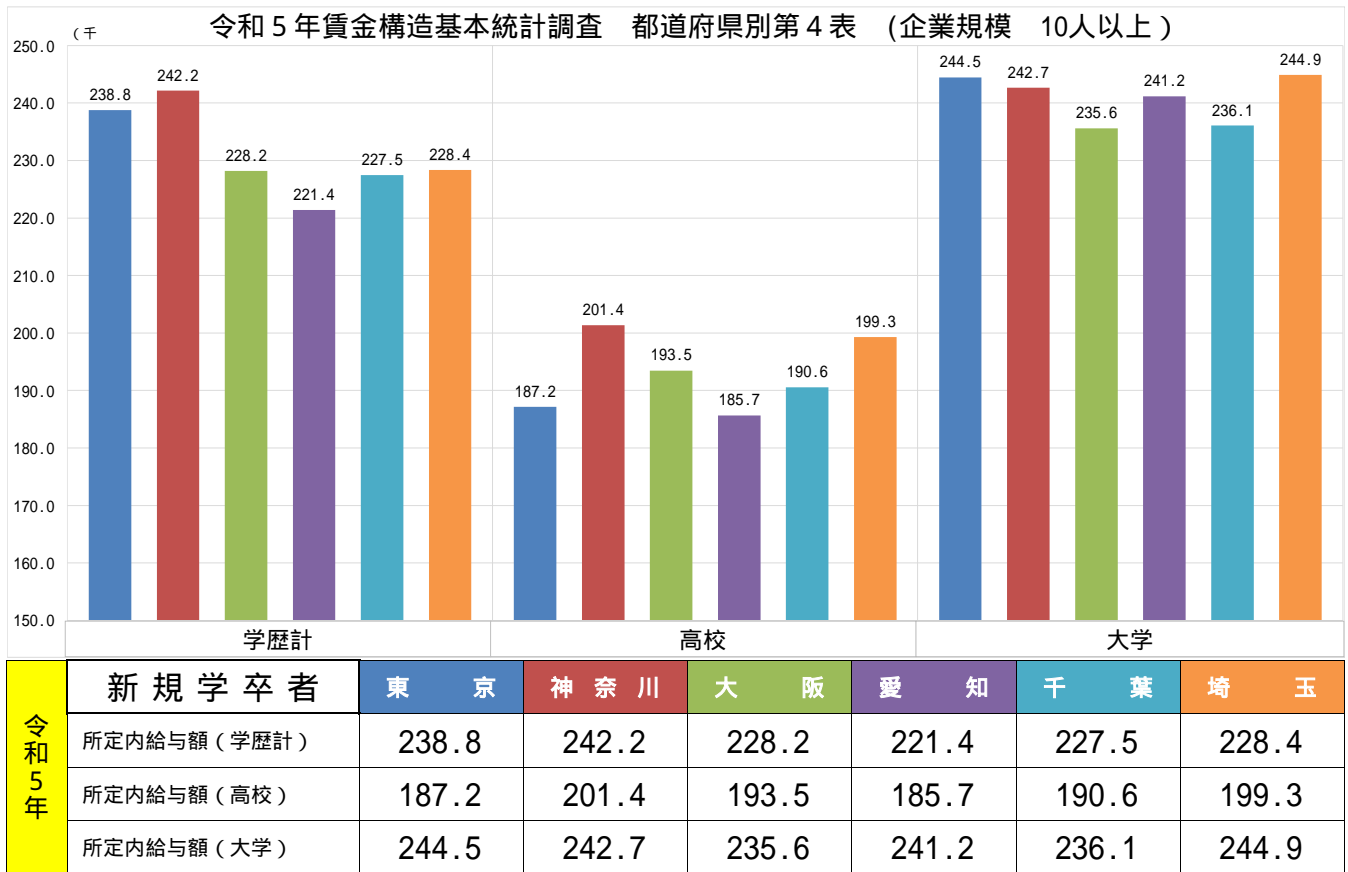
一般労働者 最賃目安Aランク(都府県別) 所定内給与額(男女計・男性・女性)



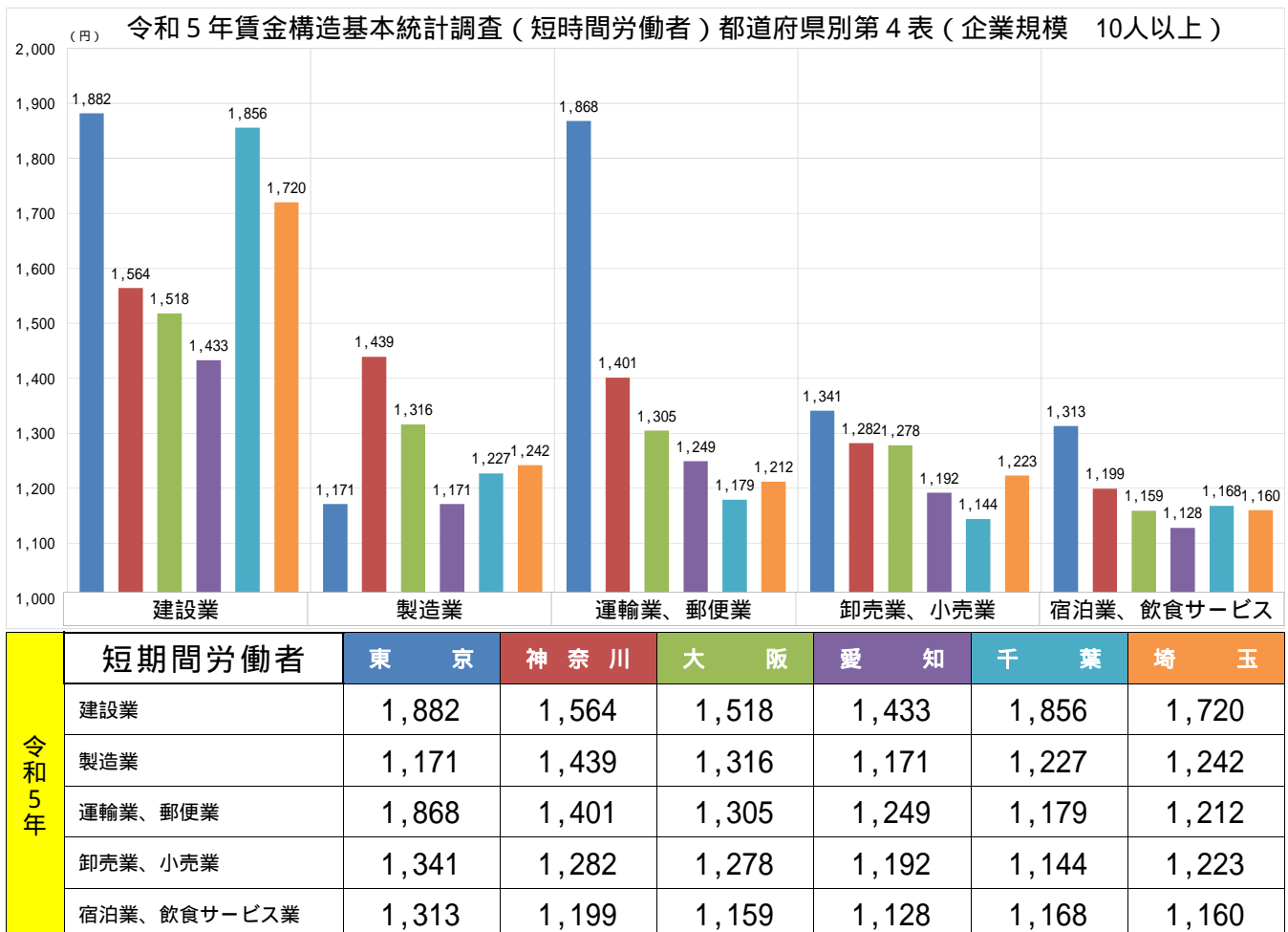
短時間労働者 最賃目安Aランク(都府県別) 1時間当たり所定内給与額(男女計・男性・女性)



新規学卒者 都道府県別(最賃Aランク) 所定内給与額(男女計・男性・女性)



短時間労働者 都道府県別(最賃Aランク) 1時間当たり所定内給与額(主要産業別)



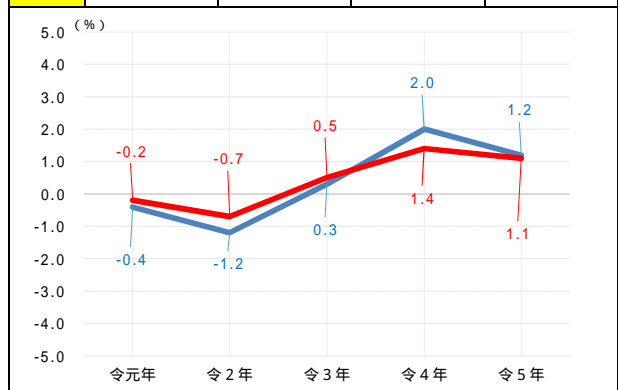
賃金指数 対前年比の推移

時 系 列 表

現金給与総額 及び きまって支給する給与 前年比 (規模5人以上) (単位: %)

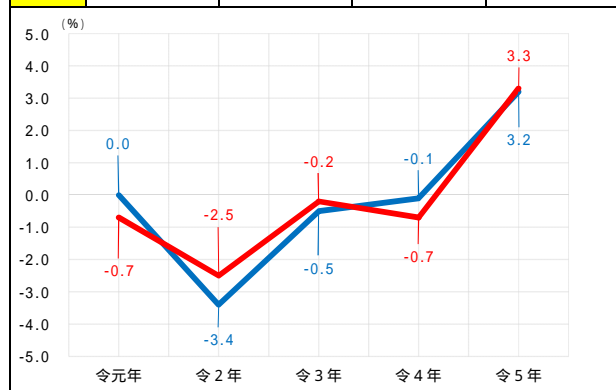
(令和2年平均=100)

| 全 国 | 現金給与総額 | 現金給与総額前年比 | きまって支給する給与前年比 | きまって支給する給与前年比 |
|-----|--------|-----------|---------------|---------------|
| 令元年 | 101.2 | -0.4 | 100.7 | -0.2 |
| 令2年 | 100.0 | -1.2 | 100.0 | -0.7 |
| 令3年 | 100.3 | 0.3 | 100.5 | 0.5 |
| 令4年 | 102.3 | 2.0 | 101.9 | 1.4 |
| 令5年 | 103.5 | 1.2 | 103.0 | 1.1 |



(令和2年平均=100)

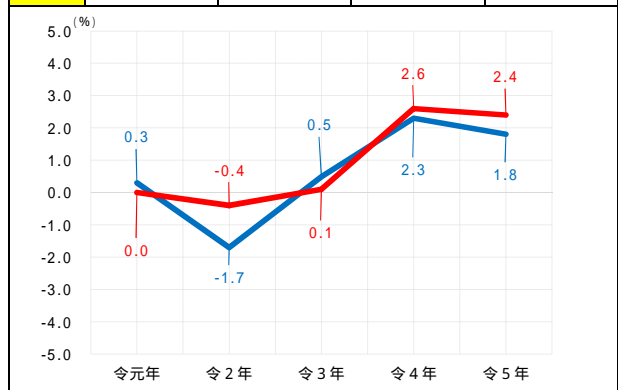
| 神 奈 川 | 現金給与総額 | 現金給与総額前年比 | きまって支給する給与前年比 | きまって支給する給与前年比 |
|-------|--------|-----------|---------------|---------------|
| 令元年 | 103.5 | 0.0 | 102.6 | -0.7 |
| 令2年 | 100.0 | -3.4 | 100.0 | -2.5 |
| 令3年 | 99.6 | -0.5 | 99.8 | -0.2 |
| 令4年 | 99.5 | -0.1 | 99.1 | -0.7 |
| 令5年 | 102.7 | 3.2 | 102.4 | 3.3 |



就業形態別 現金給与総額 (規模5人以上) (単位: %)
一般労働者・パート労働者 前年比 (規模5人以上) (単位: %)

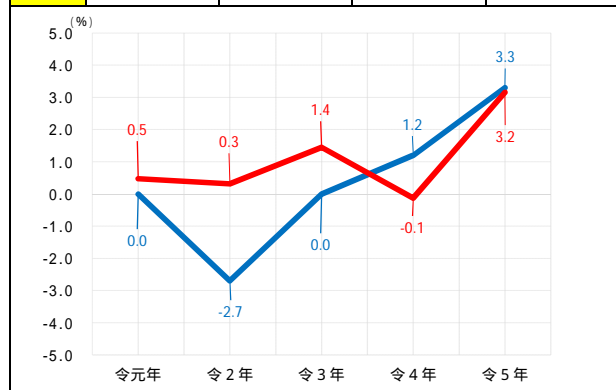
(令和2年平均=100)

| 全 国 | 一般労働者 | | パートタイム労働者 | |
|-----|------------|---------|------------|---------|
| | 現金給与総額 (円) | 前年比 (%) | 現金給与総額 (円) | 前年比 (%) |
| 令元年 | 101.8 | 0.3 | 100.4 | 0.0 |
| 令2年 | 100.0 | -1.7 | 100.0 | -0.4 |
| 令3年 | 100.5 | 0.5 | 100.1 | 0.1 |
| 令4年 | 102.8 | 2.3 | 102.7 | 2.6 |
| 令5年 | 104.6 | 1.8 | 105.2 | 2.4 |



賃金指数のデータなし 実数値から算出 (令和2年平均=100)

| 神 奈 川 | 一般労働者 | | パートタイム労働者 | |
|-------|------------|---------|------------|---------|
| | 現金給与総額 (円) | 前年比 (%) | 現金給与総額 (円) | 前年比 (%) |
| 令元年 | 102.7 | 0.0 | 99.7 | 0.5 |
| 令2年 | 100.0 | -2.7 | 100.0 | 0.3 |
| 令3年 | 100.0 | 0.0 | 101.4 | 1.4 |
| 令4年 | 101.2 | 1.2 | 101.3 | -0.1 |
| 令5年 | 104.7 | 3.3 | 104.5 | 3.2 |



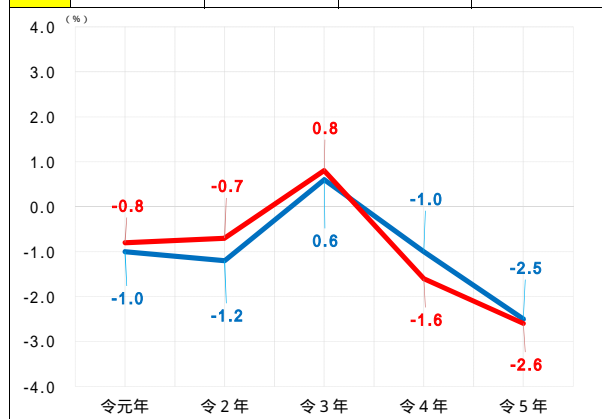
毎月勤労統計調査令和5年分結果確報 (時系列表第1表賃金指数)
資料出所: 神奈川県毎月勤労統計調査地方調査結果報告令和5年分
(表5-1産業別賃金指数、表5-3産業別賃金指数、表3 産業別・就業形態別状況 令和元年~令和5年)

実質賃金指数 対前年比の推移

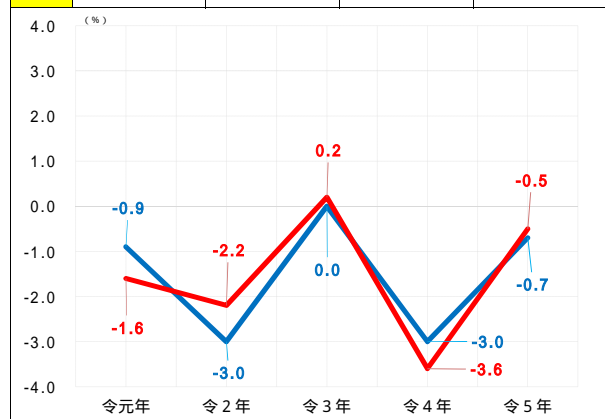
時 系 列 表

実質現金給与総額 及び 実質きまって支給する給与 前年比（規模5人以上）（単位：％）

| 全 国 | 現金給与総額 | （令和2年平均=100） | | |
|-----|--------|---------------|-------------------|-------------------|
| | | 現金給与総額 前年比 | きまって支給する給与 前年比 | きまって支給する給与 前年比 |
| 令元年 | 101.2 | -1.0 | 100.7 | -0.8 |
| 令2年 | 100.0 | -1.2 | 100.0 | -0.7 |
| 令3年 | 100.6 | 0.6 | 100.8 | 0.8 |
| 令4年 | 99.6 | -1.0 | 99.2 | -1.6 |
| 令5年 | 97.1 | -2.5 | 96.6 | -2.6 |

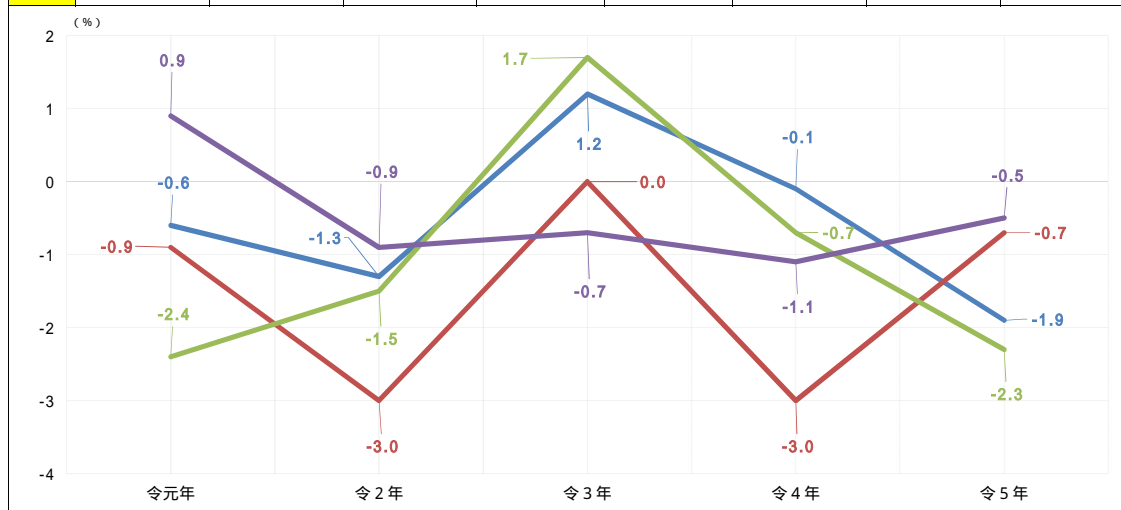


| 神奈川 | 現金給与総額 | （令和2年平均=100） | | |
|-----|--------|---------------|-------------------|-------------------|
| | | 現金給与総額 前年比 | きまって支給する給与 前年比 | きまって支給する給与 前年比 |
| 令元年 | 103.2 | -0.9 | 102.3 | -1.6 |
| 令2年 | 100.0 | -3.0 | 100.0 | -2.2 |
| 令3年 | 100.0 | 0.0 | 100.2 | 0.2 |
| 令4年 | 97.0 | -3.0 | 96.6 | -3.6 |
| 令5年 | 96.3 | -0.7 | 96.1 | -0.5 |



実質現金給与総額 前年比 東京 神奈川 大阪 愛知 （規模5人以上）（単位：％）

| | 東 京 | | 神 奈 川 | | 大 阪 | | 愛 知 | |
|-----|--------|------|--------|------|--------|------|--------|------|
| | 現金給与総額 | 前年比 | 現金給与総額 | 前年比 | 現金給与総額 | 前年比 | 現金給与総額 | 前年比 |
| 令元年 | 101.4 | -0.6 | 103.2 | -0.9 | 101.5 | -2.4 | 100.8 | 0.9 |
| 令2年 | 100.0 | -1.3 | 100.0 | -3.0 | 100.0 | -1.5 | 100.0 | -0.9 |
| 令3年 | 101.2 | 1.2 | 100.0 | 0.0 | 101.7 | 1.7 | 99.3 | -0.7 |
| 令4年 | 101.1 | -0.1 | 97 | -3.0 | 101.0 | -0.7 | 98.2 | -1.1 |
| 令5年 | 99.2 | -1.9 | 96.3 | -0.7 | 98.7 | -2.3 | 96.1 | -0.5 |



毎月勤労統計調査令和5年分結果確報（時系列表第6表実質賃金指数）
資料出所： 神奈川県毎月勤労統計調査地方調査結果報告令和5年分
（表5-2、表5-4、表10-1、 令和元年～令和5年）

5人以上の事業所における常用労働者のパートタイム労働者比率

1 全国・神奈川・東京・大阪・愛知 パート労働者比率（事業所規模5人以上）

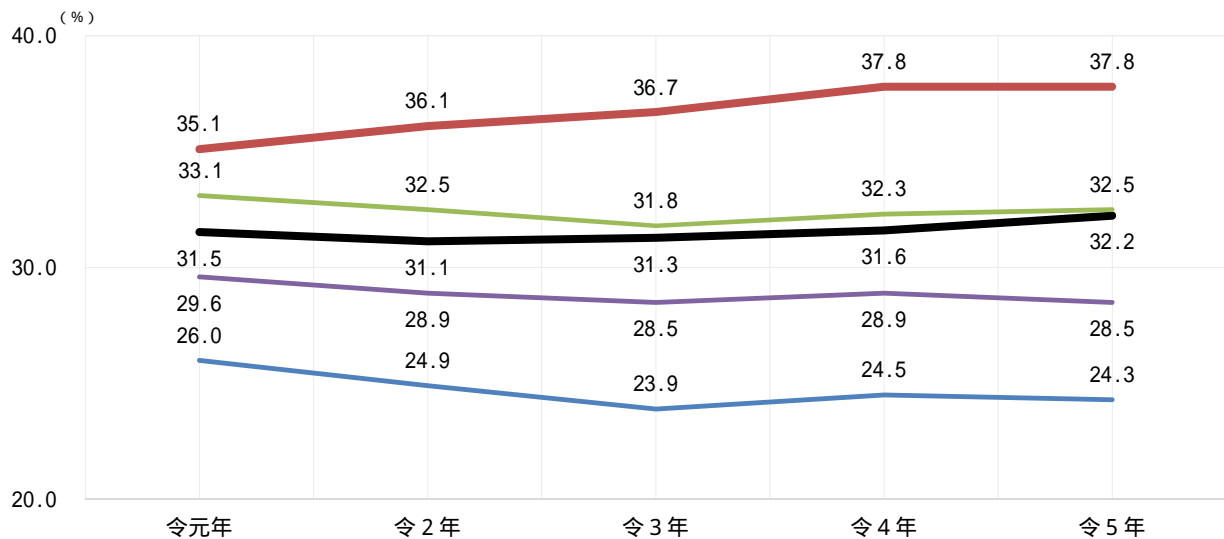
常用労働者：期間を定めず、又は1か月を超える期間を定めて雇われている者

パートタイム労働者：常用労働者のうち、1日の所定労働時間が一般の労働者よりも短い者、又は、一般の労働者と同じで1週間の労働日数が一般の労働者よりも短い者

常用労働者におけるパートタイム労働者比率の推移

| | 令元年 | 令2年 | 令3年 | 令4年 | 令5年 |
|-----|------|------|------|------|------|
| 全国 | 31.5 | 31.1 | 31.3 | 31.6 | 32.2 |
| 東京 | 26.0 | 24.9 | 23.9 | 24.5 | 24.3 |
| 神奈川 | 35.1 | 36.1 | 36.7 | 37.8 | 37.8 |
| 大阪 | 33.1 | 32.5 | 31.8 | 32.3 | 32.5 |
| 愛知 | 29.6 | 28.9 | 28.5 | 28.9 | 28.5 |

資料出所：毎月勤労統計調査結果（全国・神奈川・東京・大阪・愛知）

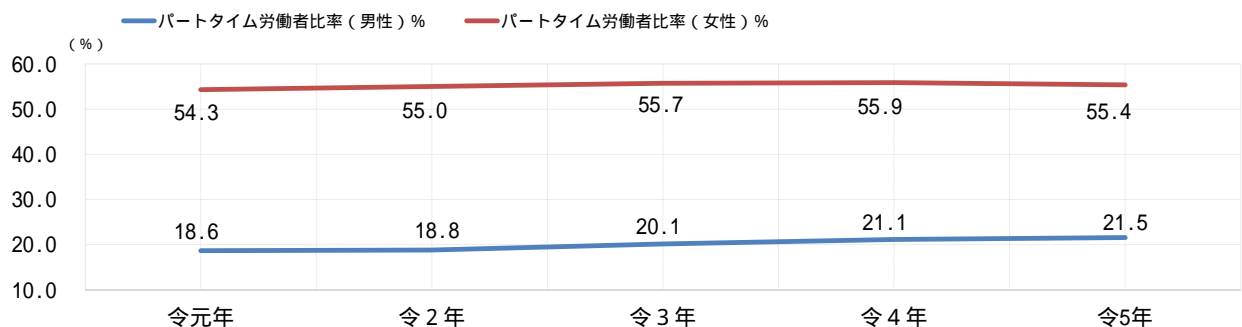


2 神奈川 男女別パート労働者比率（事業所規模5人以上）

男女別常用労働者におけるパート労働者比率（神奈川県）

| | 男性 | | | 女性 | | |
|-----|------------|--------------|-------|------------|--------------|-------|
| | 常用労働者数 | うちパートタイム労働者数 | 占める割合 | 常用労働者数 | うちパートタイム労働者数 | 占める割合 |
| 令元年 | 1,628,553人 | 302,153人 | 18.6% | 1,401,598人 | 761,401人 | 54.3% |
| 令2年 | 1,570,414人 | 294,981人 | 18.8% | 1,445,729人 | 794,811人 | 55.0% |
| 令3年 | 1,599,585人 | 321,314人 | 20.1% | 1,389,287人 | 773,964人 | 55.7% |
| 令4年 | 1,596,270人 | 337,035人 | 21.1% | 1,465,768人 | 819,443人 | 55.9% |
| 令5年 | 1,600,566人 | 344,147人 | 21.5% | 1,485,278人 | 823,014人 | 55.4% |

資料出所：毎月勤労統計調査年報（神奈川県） 令和元年～令和5年 表4-5、表4-6



令和5年 賃金引上げ等の実態に関する調査結果 (全国)(規模100人以上)

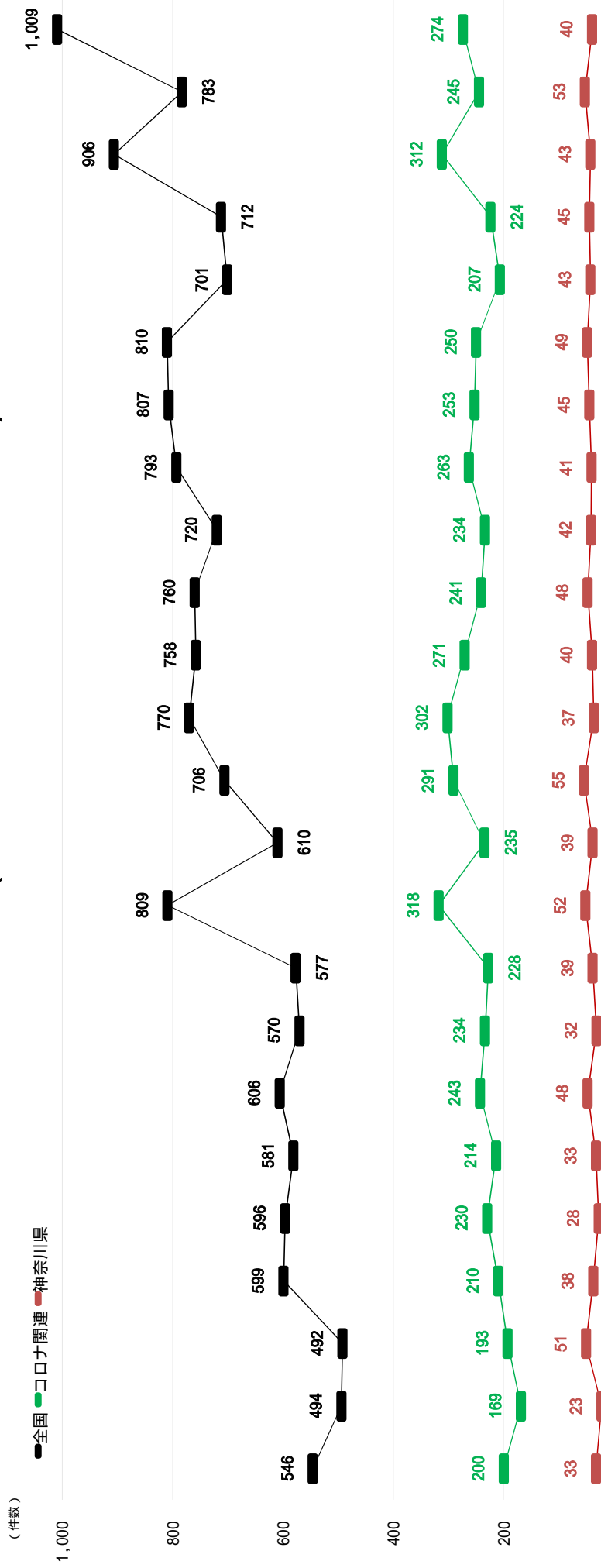
令和5年11月発表

| 第1表 | 賃金改定の状況 | | | | | 実施状況 | | | | | 年推移 | | |
|------------------|---------|--------|--------|--------|--------|--------|--------|------|------|------|------|------|------|
| | 平成29年 | 平成30年 | 令和元年 | 令和2年 | 令和3年 | 令和4年 | 令和5年 | 令和2年 | 令和3年 | 令和4年 | 令和5年 | 令和4年 | 令和5年 |
| 1人当たりの平均賃金を引き上げる | 87.8 % | 89.7 % | 90.2 % | 81.5 % | 80.7 % | 85.7 % | 89.1 % | | | | | | |
| 1人当たりの平均賃金を引き下げる | 0.2 % | 0.4 % | 0.0 % | 2.1 % | 1.0 % | 0.9 % | 0.2 % | | | | | | |
| 賃金改定をしない | 6.3 % | 5.9 % | 5.4 % | 9.5 % | 10.1 % | 6.2 % | 5.4 % | | | | | | |
| 未定 | 5.7 % | 4.0 % | 4.3 % | 6.9 % | 8.2 % | 7.3 % | 5.3 % | | | | | | |

| 第2表 | 企業規模・産業別1人平均賃金の改定額及び改定率 | | | | | | | | | | | | | | | | | | | |
|----------------|-------------------------|--------|--------|--------|--------|--------|--------|--------|--------|--------|--------|--------|--------|--------|--------|--------|--------|--------|--------|--------|
| | 平成29年 | | | 平成30年 | | | 令和元年 | | | 令和2年 | | | 令和3年 | | | 令和4年 | | | 令和5年 | |
| | 改定額(円) | 改定率(%) | 改定額(円) | 改定率(%) | 改定額(円) | 改定率(%) | 改定額(円) | 改定率(%) | 改定額(円) | 改定率(%) | 改定額(円) | 改定率(%) | 改定額(円) | 改定率(%) | 改定額(円) | 改定率(%) | 改定額(円) | 改定率(%) | 改定額(円) | 改定率(%) |
| 計 | 5,627 | 2.0 | 5,675 | 2.0 | 5,592 | 2.0 | 4,940 | 1.7 | 4,694 | 1.6 | 5,534 | 1.9 | 9,437 | 3.2 | 5,534 | 1.9 | 9,437 | 3.2 | 5,534 | 1.9 |
| 5,000人以上 | 6,896 | 2.1 | 7,109 | 2.2 | 6,790 | 2.1 | 6,086 | 1.9 | 5,202 | 1.6 | 6,478 | 2.0 | 12,394 | 4.0 | 6,478 | 2.0 | 12,394 | 4.0 | 6,478 | 2.0 |
| 1,000 ~ 4,999人 | 5,186 | 1.8 | 5,645 | 1.9 | 5,722 | 2.0 | 4,925 | 1.7 | 4,937 | 1.7 | 5,393 | 1.8 | 9,676 | 3.1 | 5,393 | 1.8 | 9,676 | 3.1 | 5,393 | 1.8 |
| 300 ~ 999人 | 5,916 | 2.1 | 5,247 | 1.9 | 5,204 | 1.9 | 4,805 | 1.7 | 4,753 | 1.6 | 5,658 | 2.0 | 9,227 | 3.2 | 5,658 | 2.0 | 9,227 | 3.2 | 5,658 | 2.0 |
| 100 ~ 299人 | 4,847 | 1.9 | 5,039 | 1.9 | 4,997 | 1.9 | 4,315 | 1.6 | 4,112 | 1.6 | 4,738 | 1.9 | 7,420 | 2.9 | 4,738 | 1.9 | 7,420 | 2.9 | 4,738 | 1.9 |
| 建設業 | 8,411 | 2.5 | 7,361 | 2.2 | 8,261 | 2.4 | 6,244 | 1.9 | 6,373 | 2.0 | 8,101 | 2.3 | 12,752 | 3.8 | 8,101 | 2.3 | 12,752 | 3.8 | 8,101 | 2.3 |
| 製造業 | 6,073 | 2.1 | 6,326 | 2.2 | 5,724 | 2.0 | 5,317 | 1.8 | 5,355 | 1.9 | 5,747 | 2.0 | 9,774 | 3.4 | 5,747 | 2.0 | 9,774 | 3.4 | 5,747 | 2.0 |
| 情報通信業 | 6,269 | 1.9 | 6,056 | 1.8 | 6,705 | 2.1 | 6,239 | 1.9 | 6,028 | 1.7 | 7,919 | 2.4 | 15,402 | 4.5 | 7,919 | 2.4 | 15,402 | 4.5 | 7,919 | 2.4 |
| 運輸業、郵便業 | 4,611 | 1.9 | 4,434 | 1.7 | 4,777 | 1.9 | 4,132 | 1.7 | 3,275 | 1.1 | 4,136 | 1.8 | 6,616 | 2.7 | 4,136 | 1.8 | 6,616 | 2.7 | 4,136 | 1.8 |
| 卸売業、小売業 | 5,321 | 1.9 | 4,951 | 1.8 | 5,401 | 1.9 | 4,458 | 1.6 | 4,651 | 1.6 | 5,148 | 1.9 | 8,763 | 3.1 | 5,148 | 1.9 | 8,763 | 3.1 | 5,148 | 1.9 |

(改定額、改定率等の平均値については常用労働者数による加重平均)

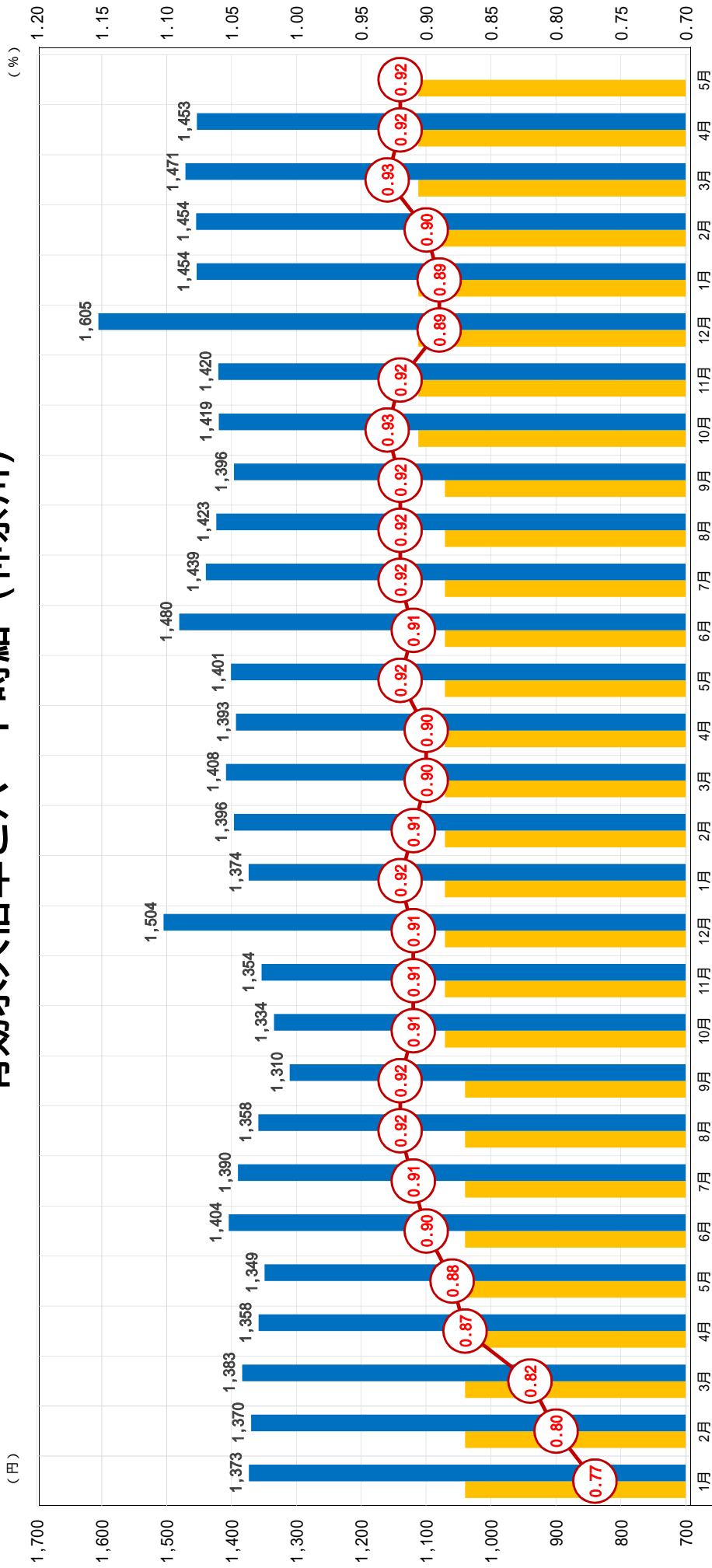
企業倒産件数 (全国・神奈川・コロナ関連)



| | 令和3年 | | | | | | 令和4年 | | | | | | 令和5年 | | | | | | | | | | | |
|-----------|------|-----|-----|-----|-----|-----|------|-----|-----|-----|-----|-----|------|-----|-----|-----|-----|-----|-----|-----|-----|-----|-----|-------|
| | 6月 | 7月 | 8月 | 9月 | 10月 | 11月 | 12月 | 1月 | 2月 | 3月 | 4月 | 5月 | 6月 | 7月 | 8月 | 9月 | 10月 | 11月 | 12月 | 1月 | 2月 | 3月 | 4月 | 5月 |
| 全国 | 549 | 494 | 492 | 599 | 596 | 581 | 606 | 570 | 577 | 809 | 610 | 706 | 770 | 758 | 760 | 720 | 793 | 807 | 810 | 701 | 712 | 906 | 783 | 1,009 |
| コロナ関連(全国) | 200 | 169 | 193 | 210 | 230 | 214 | 243 | 234 | 228 | 318 | 235 | 291 | 302 | 271 | 241 | 234 | 263 | 253 | 250 | 207 | 224 | 312 | 245 | 274 |
| 神奈川県 | 33 | 23 | 51 | 38 | 28 | 33 | 48 | 32 | 39 | 52 | 39 | 55 | 37 | 40 | 48 | 42 | 41 | 45 | 49 | 43 | 45 | 43 | 53 | 40 |

資料出所: 東京商工リサーチ 企業倒産件数(負債額1000万円以上)

有効求人倍率とパート時給 (神奈川県)



| | 令和5年 | | | | | | | | | | | | 令和6年 | | | | | | | | | | | | | | | | | |
|-------------------|-------|-------|-------|-------|-------|-------|-------|-------|-------|-------|-------|-------|-------|-------|-------|-------|-------|-------|-------|-------|-------|-------|-------|-------|-------|-------|-------|-------|-------|------|
| | 1月 | 2月 | 3月 | 4月 | 5月 | 6月 | 7月 | 8月 | 9月 | 10月 | 11月 | 12月 | 1月 | 2月 | 3月 | 4月 | 5月 | | | | | | | | | | | | | |
| 最低賃金 (円) | 1,040 | 1,040 | 1,040 | 1,040 | 1,040 | 1,040 | 1,040 | 1,040 | 1,040 | 1,071 | 1,071 | 1,071 | 1,071 | 1,071 | 1,071 | 1,071 | 1,112 | 1,112 | 1,112 | 1,112 | 1,112 | 1,112 | | | | | | | | |
| 時給単価 (円) | 1,373 | 1,370 | 1,383 | 1,358 | 1,349 | 1,404 | 1,390 | 1,358 | 1,310 | 1,334 | 1,354 | 1,504 | 1,374 | 1,396 | 1,408 | 1,393 | 1,401 | 1,480 | 1,439 | 1,423 | 1,396 | 1,419 | 1,420 | 1,605 | 1,454 | 1,454 | 1,471 | 1,453 | 1,453 | |
| 有効求人倍率 (%) | 0.77 | 0.80 | 0.82 | 0.87 | 0.88 | 0.90 | 0.91 | 0.92 | 0.92 | 0.91 | 0.91 | 0.91 | 0.92 | 0.91 | 0.90 | 0.90 | 0.92 | 0.91 | 0.92 | 0.92 | 0.92 | 0.93 | 0.92 | 0.89 | 0.89 | 0.90 | 0.93 | 0.92 | 0.92 | 0.92 |

資料出所 : 労働市場速報 (神奈川県) 有効求人倍率 (パートを含む季節調整値) 第1表-1.2 有効求人倍率 (季節調整値) 毎月勤労統計調査 (神奈川県) 事業所規模5人以上 パート時給単価 = 現金給与額 / 総実労働時間

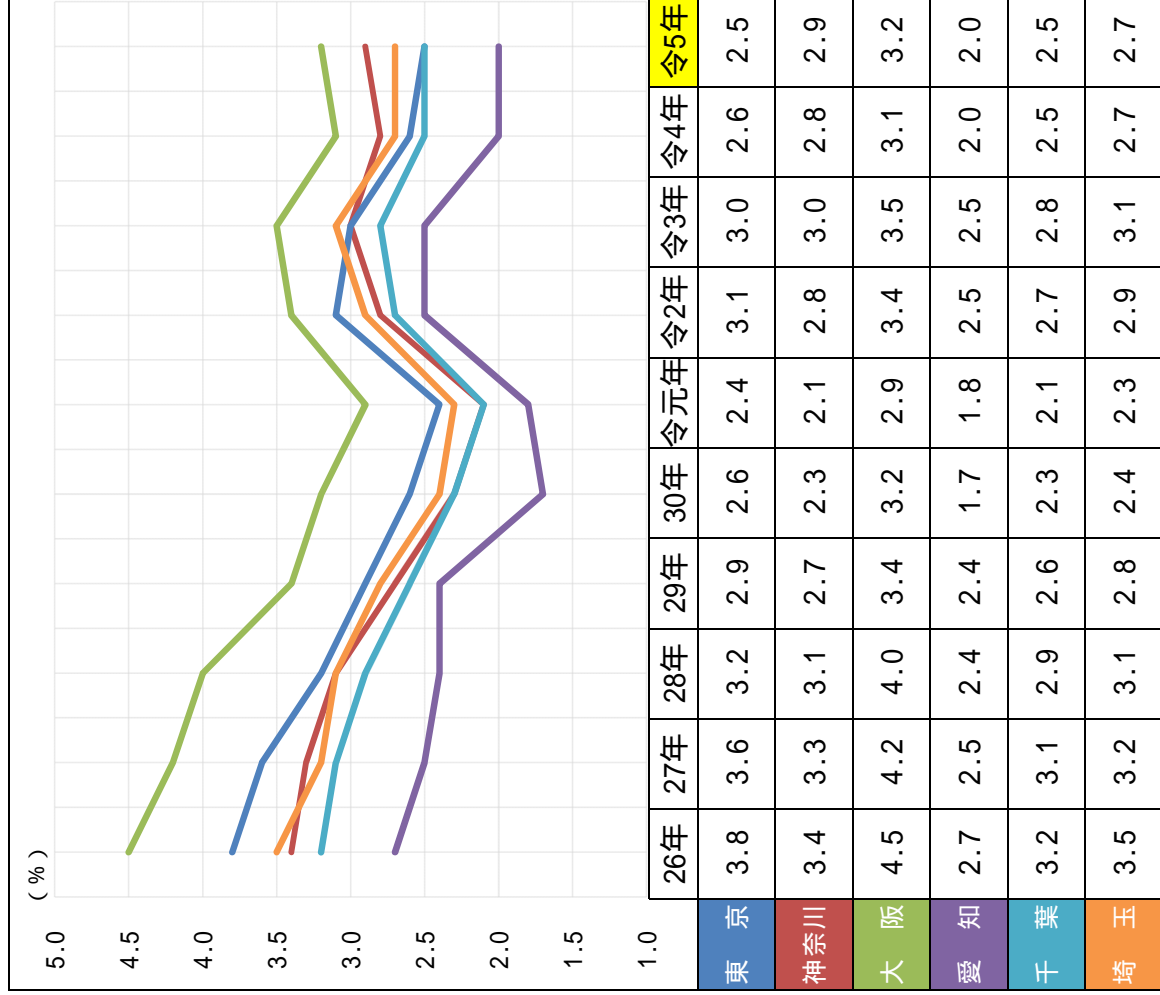
就業地別有効求人倍率

(季節調整値)

| | 受理地別 | 就業地別 | | | | | | 全国 |
|-----------|------|------|------|------|------|------|------|------|
| | 神奈川県 | 神奈川県 | 東京都 | 大阪府 | 愛知県 | 千葉県 | 埼玉県 | |
| 2022年 1月 | 0.77 | 0.90 | 0.92 | 0.96 | 1.24 | 1.00 | 0.99 | 1.20 |
| 2022年 2月 | 0.82 | 0.94 | 0.94 | 0.97 | 1.27 | 1.05 | 1.03 | 1.21 |
| 2022年 3月 | 0.83 | 0.96 | 0.96 | 0.98 | 1.29 | 1.07 | 1.06 | 1.23 |
| 2022年 4月 | 0.86 | 0.99 | 0.98 | 1.00 | 1.31 | 1.10 | 1.10 | 1.24 |
| 2022年 5月 | 0.87 | 1.01 | 1.01 | 1.01 | 1.32 | 1.11 | 1.11 | 1.25 |
| 2022年 6月 | 0.87 | 1.02 | 1.03 | 1.03 | 1.33 | 1.14 | 1.13 | 1.27 |
| 2022年 7月 | 0.89 | 1.04 | 1.07 | 1.05 | 1.33 | 1.15 | 1.14 | 1.28 |
| 2022年 8月 | 0.90 | 1.06 | 1.10 | 1.07 | 1.37 | 1.16 | 1.15 | 1.31 |
| 2022年 9月 | 0.91 | 1.07 | 1.13 | 1.09 | 1.38 | 1.18 | 1.17 | 1.32 |
| 2022年 10月 | 0.91 | 1.08 | 1.14 | 1.10 | 1.39 | 1.20 | 1.18 | 1.34 |
| 2022年 11月 | 0.92 | 1.10 | 1.16 | 1.11 | 1.39 | 1.22 | 1.18 | 1.35 |
| 2022年 12月 | 0.93 | 1.11 | 1.17 | 1.12 | 1.40 | 1.21 | 1.19 | 1.36 |
| 2023年 1月 | 0.92 | 1.10 | 1.18 | 1.13 | 1.38 | 1.22 | 1.18 | 1.35 |
| 2023年 2月 | 0.92 | 1.10 | 1.18 | 1.12 | 1.37 | 1.25 | 1.18 | 1.34 |
| 2023年 3月 | 0.91 | 1.10 | 1.19 | 1.12 | 1.35 | 1.25 | 1.18 | 1.32 |
| 2023年 4月 | 0.91 | 1.11 | 1.19 | 1.12 | 1.33 | 1.25 | 1.79 | 1.32 |
| 2023年 5月 | 0.92 | 1.12 | 1.19 | 1.12 | 1.33 | 1.24 | 1.20 | 1.32 |
| 2023年 6月 | 0.92 | 1.12 | 1.18 | 1.11 | 1.33 | 1.22 | 1.19 | 1.31 |
| 2023年 7月 | 0.92 | 1.12 | 1.18 | 1.10 | 1.33 | 1.22 | 1.19 | 1.30 |
| 2023年 8月 | 0.92 | 1.12 | 1.18 | 1.09 | 1.33 | 1.22 | 1.19 | 1.30 |
| 2023年 9月 | 0.91 | 1.12 | 1.18 | 1.09 | 1.32 | 1.22 | 1.19 | 1.29 |
| 2023年 10月 | 0.91 | 1.12 | 1.18 | 1.07 | 1.32 | 1.22 | 1.18 | 1.29 |
| 2023年 11月 | 0.90 | 1.10 | 1.16 | 1.07 | 1.31 | 1.20 | 1.16 | 1.27 |
| 2023年 12月 | 0.88 | 1.08 | 1.15 | 1.07 | 1.29 | 1.20 | 1.14 | 1.27 |
| 2024年 1月 | 0.89 | 1.09 | 1.15 | 1.06 | 1.27 | 1.18 | 1.15 | 1.27 |
| 2024年 2月 | 0.90 | 1.10 | 1.15 | 1.06 | 1.27 | 1.17 | 1.17 | 1.26 |
| 2024年 3月 | 0.93 | 1.12 | 1.16 | 1.07 | 1.28 | 1.18 | 1.18 | 1.28 |
| 2024年 4月 | 0.92 | 1.12 | 1.14 | 1.05 | 1.28 | 1.19 | 1.18 | 1.26 |
| 2024年 5月 | 0.92 | 1.12 | 1.12 | 1.02 | 1.27 | 1.20 | 1.16 | 1.24 |

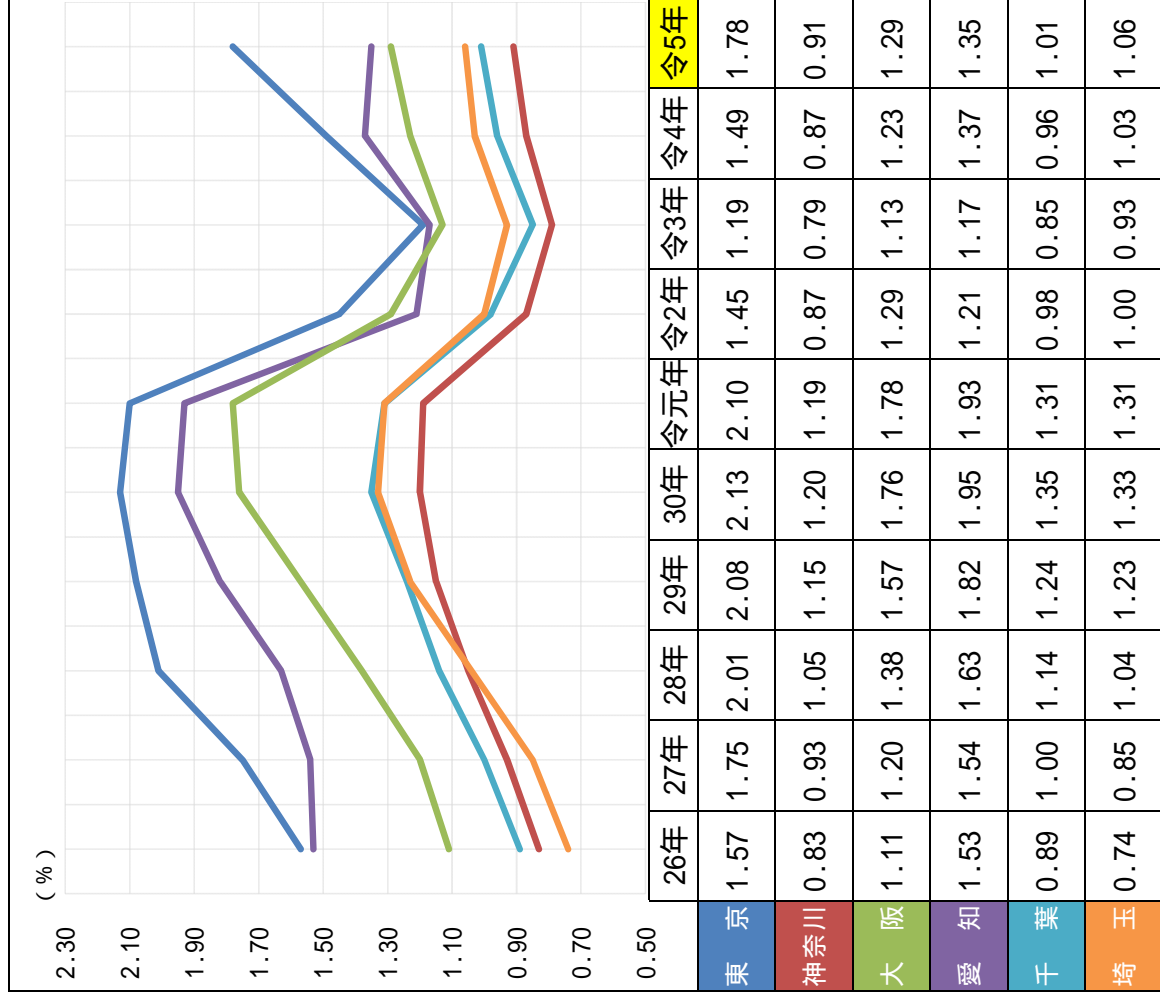
資料出所 : 厚生労働省報道発表/一般職業紹介状況/第11表-12、18表-8、3表-1
 「通常の有効求人倍率」は、各都道府県内のハローワークが受理した求人数を用いて算出しているが、企業の中には全国の各支社の求人を本社などが所在するハローワークに一括して提出する企業がある。受理地別の求人に占める「他県向け求人」の割合は東京、大阪で特に高く、就業地別の求人に占める「他県からの求人」の割合は、東京、大阪、愛知などの周辺県で特に高くなっている。

主要都府県別完全失業率の年別推移



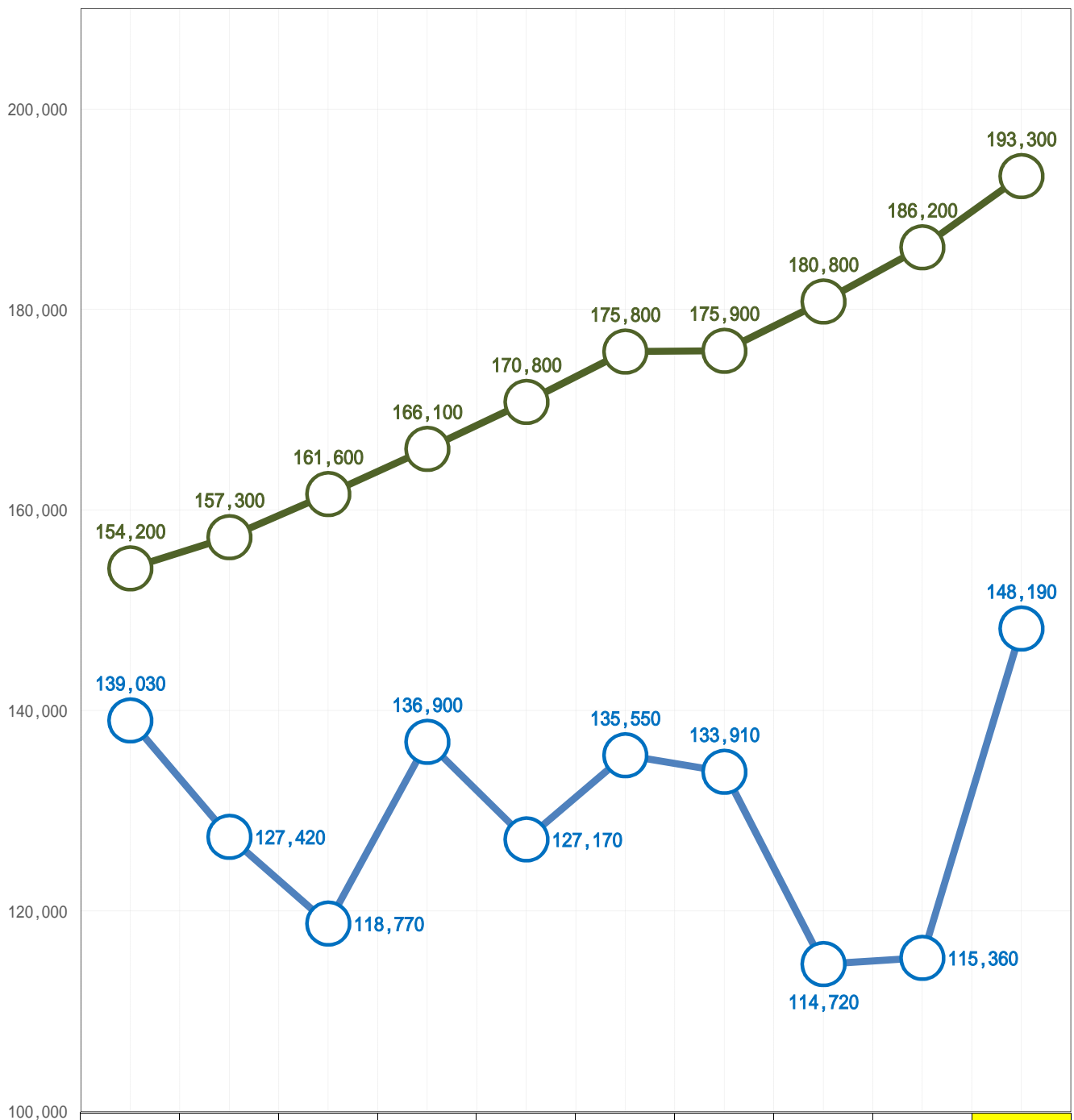
資料出所： 労働力調査（総務省統計局） 第6表 都道府県別完全失業率（モリシ推計値）

主要都府県（受理地）別有効求人倍率（実数）の年別推移



資料出所： 一般職業紹介状況 第11表-6 都道府県（受理地）別有効求人倍率（実数）

生計費(単身)と県最賃の年別推移(神奈川県)



| | 平成26年 | 平成27年 | 平成28年 | 平成29年 | 平成30年 | 令和元年 | 令和2年 | 令和3年 | 令和4年 | 令和5年 |
|--------|---------|---------|---------|---------|---------|---------|---------|---------|---------|---------|
| 最賃額(円) | 154,200 | 157,300 | 161,600 | 166,100 | 170,800 | 175,800 | 175,900 | 180,800 | 186,200 | 193,300 |
| 生計費(円) | 139,030 | 127,420 | 118,770 | 136,900 | 127,170 | 135,550 | 133,910 | 114,720 | 115,360 | 148,190 |

神奈川県人事委員会「職員の給与等に関する報告」平成26年～令和5年

資料出所：1人世帯の費目別標準生計費(全国消費実態調査(総務省))に、その後の消費者物価、消費水準の変動分を加味して算定した額)に費目別平均支出金額に対する神奈川県の支出金額割合を乗じて求める。

最低賃金額は、月額換算(時間額×173.8時間、100円未満切上げ)

世帯人員別月額標準生計費（神奈川県）

（単位：円）

| 各年4月 | 費目 | 1人 | 2人 | 3人 | 4人 | 5人 |
|-------|--------|---------|---------|---------|---------|---------|
| 平成31年 | 食料費 | 26,760 | 42,170 | 52,220 | 62,260 | 72,300 |
| | 住居関係費 | 61,640 | 49,460 | 53,260 | 57,070 | 60,870 |
| | 被服・履物費 | 2,070 | 5,850 | 6,500 | 7,150 | 7,800 |
| | 雑費 | 38,780 | 34,400 | 58,450 | 82,480 | 106,530 |
| | 雑費 | 6,300 | 14,780 | 17,960 | 21,130 | 24,310 |
| | 合計 | 135,550 | 146,660 | 188,390 | 230,090 | 271,810 |
| 令和2年 | 食料費 | 25,500 | 40,810 | 53,030 | 65,240 | 77,450 |
| | 住居関係費 | 71,670 | 77,280 | 69,510 | 61,750 | 53,980 |
| | 被服・履物費 | 1,010 | 3,240 | 3,680 | 4,120 | 4,560 |
| | 雑費 | 30,470 | 39,230 | 53,060 | 66,870 | 80,700 |
| | 雑費 | 5,260 | 15,220 | 17,730 | 20,250 | 22,760 |
| | 合計 | 133,910 | 175,780 | 197,010 | 218,230 | 239,450 |
| 令和3年 | 食料費 | 32,500 | 52,090 | 60,840 | 69,590 | 78,340 |
| | 住居関係費 | 41,620 | 50,680 | 43,640 | 36,600 | 29,570 |
| | 被服・履物費 | 5,200 | 5,840 | 7,320 | 8,800 | 10,270 |
| | 雑費 | 28,840 | 62,270 | 77,180 | 92,100 | 107,030 |
| | 雑費 | 7,900 | 23,280 | 22,760 | 22,250 | 21,730 |
| | 合計 | 116,060 | 194,160 | 211,740 | 229,340 | 246,940 |
| 令和4年 | 食料費 | 32,660 | 41,400 | 53,020 | 64,640 | 76,260 |
| | 住居関係費 | 44,280 | 78,540 | 62,670 | 46,810 | 30,940 |
| | 被服・履物費 | 5,740 | 3,960 | 6,190 | 8,430 | 10,670 |
| | 雑費 | 25,680 | 42,220 | 60,710 | 79,190 | 97,670 |
| | 雑費 | 7,000 | 12,940 | 15,390 | 17,820 | 20,260 |
| | 合計 | 115,360 | 179,060 | 197,980 | 216,890 | 235,800 |
| 令和5年 | 食料費 | 37,100 | 37,410 | 58,910 | 80,410 | 101,900 |
| | 住居関係費 | 64,600 | 68,710 | 62,440 | 56,160 | 49,890 |
| | 被服・履物費 | 6,530 | 4,450 | 7,190 | 9,940 | 12,690 |
| | 雑費 | 31,490 | 32,760 | 62,730 | 92,690 | 122,660 |
| | 雑費 | 8,470 | 9,900 | 13,760 | 17,630 | 21,500 |
| | 合計 | 148,190 | 153,230 | 205,030 | 256,830 | 308,640 |

注1) 標準生計費

- ・1人世帯は、「全国消費実態調査」（総務省）の1人世帯の費目別標準生計費にその後の消費者物価、消費水準の変動分を加えて人事院が算定した値に費目別平均支出金額に対する神奈川県の支出金額割合を乗じたもの。独身男子（18才程度）の額。
- ・2人～5人世帯は、横浜市・川崎市・相模原市の「家計調査」（総務省）における費目別平均支出金額（4人世帯の1か月当たりの支出金額に調整したもの）に人事院作成の費目別、世帯人員別の生計費換算場数を乗じて求めたもの。

注2) 標準生計費の費目

- 食料費：食料
- 住居関係費：住居、光熱・水道、家具・家事用品
- 被服・履物費：被服及び履き物
- 雑費：保健医療、交通・通信、教育、教養娯楽
- 雑費：その他の消費支出（諸雑費、こづかい、交際費、仕送り金）

資料出所：神奈川県人事委員会「職員の給与に関する報告」第17表

主要地域別(都府県庁所在地別)標準生計費

(単位：円)

| 都道府県 | 神奈川県 | | | 東京都 | | | 大阪府 | | | 愛知県 | | | 千葉県 | | | 埼玉県 | | | 全国 | | |
|--------|---------|---------|---------|---------|---------|---------|---------|---------|---------|---------|---------|---------|---------|---------|---------|---------|---------|---------|---------|---------|---------|
| | 令和3年 | 令和4年 | 令和5年 | 令和3年 | 令和4年 | 令和5年 | 令和3年 | 令和4年 | 令和5年 | 令和3年 | 令和4年 | 令和5年 | 令和3年 | 令和4年 | 令和5年 | 令和3年 | 令和4年 | 令和5年 | 令和3年 | 令和4年 | 令和5年 |
| 費目 | | | | | | | | | | | | | | | | | | | | | |
| 食料費 | 32,500 | 32,660 | 37,100 | 35,790 | 33,400 | 38,950 | 33,210 | 33,050 | 32,080 | 31,610 | 32,240 | 36,350 | 33,850 | 35,400 | 36,620 | 34,850 | 35,860 | 38,630 | 30,060 | 31,020 | 33,220 |
| 住居関係費 | 41,620 | 44,280 | 64,600 | 51,190 | 63,020 | 56,900 | 51,490 | 37,660 | 50,870 | 41,120 | 40,850 | 37,270 | 65,880 | 35,730 | 66,360 | 49,130 | 46,920 | 47,000 | 44,700 | 44,710 | 46,640 |
| 被服・履物費 | 5,200 | 5,740 | 6,530 | 6,440 | 6,590 | 6,910 | 5,500 | 6,940 | 5,040 | 5,780 | 6,210 | 5,180 | 5,320 | 5,270 | 7,790 | 5,680 | 4,830 | 9,010 | 5,160 | 5,780 | 5,760 |
| 雑費 | 28,840 | 25,660 | 31,490 | 28,180 | 25,160 | 30,490 | 18,020 | 15,850 | 33,020 | 24,770 | 29,780 | 21,780 | 25,220 | 24,250 | 28,040 | 32,790 | 31,690 | 26,120 | 23,600 | 22,620 | 24,830 |
| 雑費 | 7,900 | 7,000 | 8,470 | 14,410 | 8,010 | 8,010 | 7,440 | 6,770 | 10,650 | 9,160 | 8,870 | 7,500 | 13,110 | 6,630 | 9,860 | 8,350 | 10,210 | 8,890 | 11,200 | 10,350 | 10,460 |
| 計 | 116,060 | 115,360 | 148,190 | 136,010 | 136,180 | 141,260 | 115,660 | 100,270 | 131,660 | 112,440 | 117,950 | 108,080 | 143,380 | 107,280 | 148,670 | 130,800 | 129,510 | 129,650 | 114,720 | 114,480 | 120,910 |
| 対前年増減額 | -17,850 | -700 | 32,830 | 9,620 | 170 | 5,080 | 21,150 | -15,390 | 31,390 | -13,250 | 5,510 | -9,870 | 22,450 | -36,100 | 41,390 | -31,350 | -1,290 | 140 | 4,110 | -240 | 6,430 |
| 対前年比 | -13.3% | -0.6% | 28.5% | 7.6% | 0.1% | 3.7% | 22.4% | -13.3% | 31.3% | -10.5% | 4.9% | -8.4% | 18.6% | -25.2% | 38.6% | -19.3% | -1.0% | 0.1% | 3.7% | -0.2% | 5.6% |

資料出所： 人事院勧告、神奈川県・東京都・愛知県・千葉県の給与に関する報告及び給与改定に関する勧告（令和3年4月～令和5年4月）