

## 令和元年 神奈川県 の賃金・労働事情

神奈川県最低賃金の推移、賃金水準との比較

各種統計による賃金状況

標準生計費

✓  
**チェック  
しなくちゃ。  
最低賃金**

雇う上でも、働く上でも、最低限のルール。  
使用者も、労働者も、必ず確認、最低賃金。

今年も変わります!

✓ **神奈川県 最低賃金**

平成30年  
10月1日から  
<時間額> **983**円 **27円 UP**

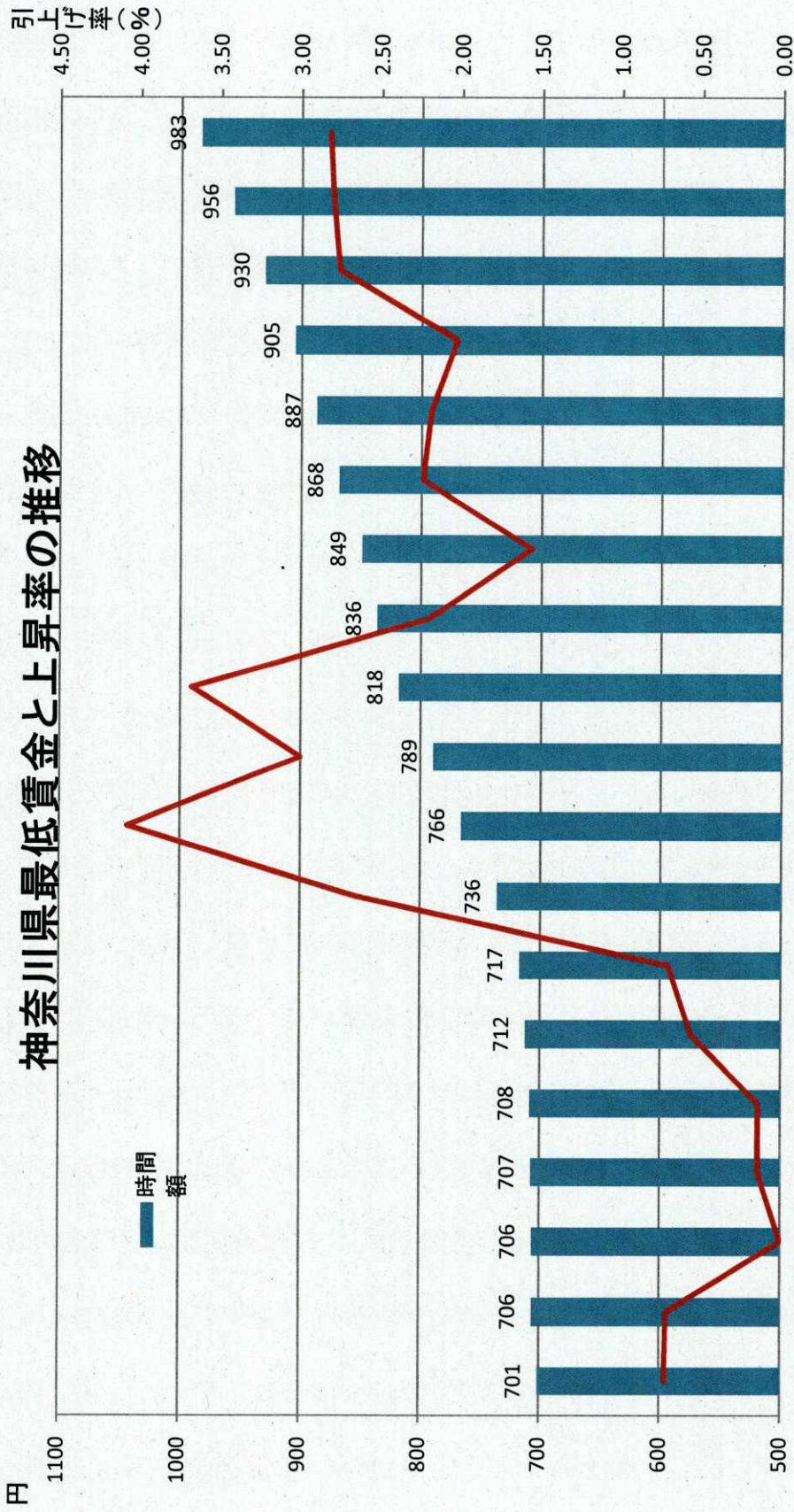
最低賃金に関する特設サイト <http://www.saitoichingin.info/> WEBで確認! 

最低賃金に関するお問い合わせは  
神奈川県労働局または最寄りの労働基準監督署へ。  
神奈川県労働局ホームページアドレス <https://jpla.mhl.go.jp/kanagawa-rodojyoku/>

 厚生労働省



# 神奈川県最低賃金と上昇率の推移



時間額	701	706	706	707	708	712	717	736	766	789	818	836	849	868	887	905	930	956	983	
引上げ率	0.72	0.71	0.00	0.14	0.14	0.56	0.70	2.65	4.08	3.00	3.68	2.20	1.56	2.27	2.19	2.03	2.76	2.80	2.82	
発効日	H12.10.1	H13.10.1	H14.10.1	H15.10.1	H16.10.1	H17.10.1	H18.10.1	H19.10.1	H20.10.25	H21.10.25	H21.10.21	H23.10.1	H24.10.1	H24.10.1	H25.10.20	H26.10.1	H24.10.18	H28.10.1	H29.10.1	H30.10.1
年	12	13	14	15	16	17	18	19	20	21	22	23	24	25	26	27	28	29	30	



県最賃と特定最低賃金改定状況一覧

年度	目安額(Aランク)引上率		区分	神奈川県 最低賃金	産業別最低賃金						
					塗料製造業	鉄鋼業	非鉄金属 製造業	一般機械 器具製造業	電気機械 器具製造業	輸送用機械 器具製造業	自動車 小売業
18年	4	0.42%	金額	717	833	819	788	813	802	807	806
			引上額	10	10	12	10	10	10	10	9
			引上率	1.41	1.22	1.49	1.29	1.25	1.26	1.25	1.13
19年	19	2.65%	金額	736	843	830	799	824	813	818	815
			引上額	19	10	11	11	11	11	11	9
			引上率	2.65	1.20	1.34	1.40	1.35	1.37	1.36	1.12
20年	30	4.08%	金額	766	853	840	808	834	824	828	824
			引上額	30	10	10	9	10	11	10	9
			引上率	4.08	1.19	1.20	1.13	1.21	1.35	1.22	1.10
21年	22	2.87%	金額	789	858	843	814	837	829	832	828
			引上額	23	5	3	6	3	5	4	4
			引上率	3.00	0.59	0.36	0.74	0.36	0.61	0.48	0.49
22年	24 ～ 47	3.04% 5.96%	金額	818	865	851	821	844	836	839	836
			引上額	29	7	8	7	7	7	7	8
			引上率	3.68	0.82	0.95	0.86	0.84	0.84	0.84	0.97
23年	12 ～ 23	1.47% 2.81%	金額	836	871	857	836	849	843	845	842
			引上額	18	6	6	(県最賃)	5	7	6	6
			引上率	2.20	0.69	0.71		0.59	0.84	0.72	0.72
24年	9 ～ 18	1.08% 2.15%	金額	849	877	864	849	857	854	855	849
			引上額	13	6	7	(県最賃)	8	11	10	(県最賃)
			引上率	1.56	0.69	0.82		0.94	1.30	1.18	
25年	19	2.24%	金額	868	884	874	868	868	873	868	868
			引上額	19	7	10	(県最賃)	(県最賃)	19	(県最賃)	(県最賃)
			引上率	2.24	0.80	1.16			2.22		
26年	19	2.19%	金額	887	894	887	887	887	890	887	887
			引上額	19	10	(県最賃)	(県最賃)	(県最賃)	17	(県最賃)	(県最賃)
			引上率	2.19	1.13				1.95		
27年	19	2.14%	金額	905	905	905	905	905	905	905	905
			引上額	18	(県最賃)	(県最賃)	(県最賃)	(県最賃)	(県最賃)	(県最賃)	(県最賃)
			引上率	2.03							
28年	25	2.76%	金額	930	930	930	930	930	930	930	930
			引上額	25	(県最賃)	(県最賃)	(県最賃)	(県最賃)	(県最賃)	(県最賃)	(県最賃)
			引上率	2.76							
29年	26	2.80%	金額	956	956	956	956	956	956	956	956
			引上額	26	(県最賃)	(県最賃)	(県最賃)	(県最賃)	(県最賃)	(県最賃)	(県最賃)
			引上率	2.80							
30年	27	2.82%	金額	983	956	956	956	956	956	956	956
			引上額	27	(県最賃)	(県最賃)	(県最賃)	(県最賃)	(県最賃)	(県最賃)	(県最賃)
			引上率	2.82							



神奈川県最低賃金と一般賃金水準との比較

	最低賃金額	所定内給与*2 (企業規模5~9人)		高卒初任給*3		短時間労働者1時間当たり所定内給与*4		標準生計費*5 (単身)
		男	女	男	女	男	女	
時間額	983	1,837	1,558	—	—	1,375	1,265	—
月額	170,845 *1	321,400	252,400	175,000	172,400	—	—	127,170
		(175時間)	(162時間)					
最低賃金との比	100.0%	53.5%	63.1%	97.6%	99.1%	71.5%	77.7%	134.3%

- \*1 時間額 × 173.8時間(週所定労働時間) × 52.14(年間平均週数) ÷ 12)
- \*2 平成30年度賃金構造基本統計調査 都道府県別第3表 年齢階級別きままって支給する現金給与額、所定内給与額及び年間賞与  
その他特別給与額 (企業規模5~9人)
- \*3 平成30年度賃金構造基本統計調査 参考表 都道府県、性、学歴別初任給額及び較差
- \*4 平成30年度賃金構造基本統計調査 (短時間労働者) 都道府県別第2表 短時間労働者の1時間当たり所定内給与額及び年間賞与  
とその他特別給与額(年齢計、企業規模5~9人)
- \*5 神奈川県人事委員会による職員給与等実態調査第23表 生計費 費目別、世帯人員別標準生計費

# 平成30年賃金引上げ等の実態に関する調査結果(全国:規模100人以上)

30年11月発表

第1表 賃金改定の実施状況の年推移

	(単位:%)									
	23年	24年	25年	26年	27年	28年	29年	30年		
1人当たりの平均賃金を引き上げる	73.8	75.3	79.8	83.6	85.4	86.7	87.8	89.7		
1人当たりの平均賃金を引き下げる	4.4	3.9	2.5	2.1	1.2	0.8	0.2	0.4		
賃金改定をしない	18.4	15.2	12.9	9.7	8.4	7.1	6.3	5.9		
未定	3.4	5.6	4.7	4.6	5	5.4	5.7	4		

第2表 企業規模・産業別1人平均賃金の改定額及び改定率  
(改定額、改定率等の平均値については常用労働者数による加重平均)

	平成24年		平成25年		平成26年		平成27年		平成28年		平成29年		平成30年	
	改定額(円)	改定率(%)	改定額(円)	改定率(%)	改定額(円)	改定率(%)	改定額(円)	改定率(%)	改定額(円)	改定率(%)	改定額(円)	改定率(%)	改定額(円)	改定率(%)
計	4,036	1.4	4,375	1.5	5,254	1.8	5,282	1.9	4,176	1.9	5,627	2.0	5,675	2.0
5000人以上	4,779	1.5	4,891	1.5	6,044	1.9	7,248	2.2	5,683	1.9	6,896	2.1	7,109	2.2
1000~4999人	4,289	1.4	4,732	1.6	6,126	2.1	5,999	2.0	5,434	1.8	5,186	1.8	5,645	1.9
300~999人	3,673	1.4	4,022	1.5	4,844	1.7	4,633	1.8	5,319	2.0	5,916	2.1	5,247	1.9
100~299人	3,563	1.4	4,131	1.5	4,229	1.6	3,947	1.6	4,482	1.8	4,847	1.9	5,039	1.9
建設業	4,811	1.7	5,387	1.7	7,024	2.1	7,370	2.2	7,986	2.4	8,411	2.5	7,361	2.2
製造業	4,826	1.6	4,363	1.6	5,510	1.9	5,980	2.0	5,667	2.0	6,073	2.1	6,326	2.2
情報通信業	4,639	1.5	4,913	1.5	5,760	1.8	5,213	1.8	5,986	2.0	6,269	1.9	6,056	1.8
運輸業、郵便業	2,306	0.8	4,673	1.5	4,469	1.8	3,652	1.4	4,121	1.7	4,611	1.9	4,434	1.7
卸売業、小売業	3,803	1.4	4,238	1.5	5,453	2.0	4,542	1.7	5,008	1.9	5,321	1.9	4,951	1.8

性、雇用形態、年齢階級別賃金分布

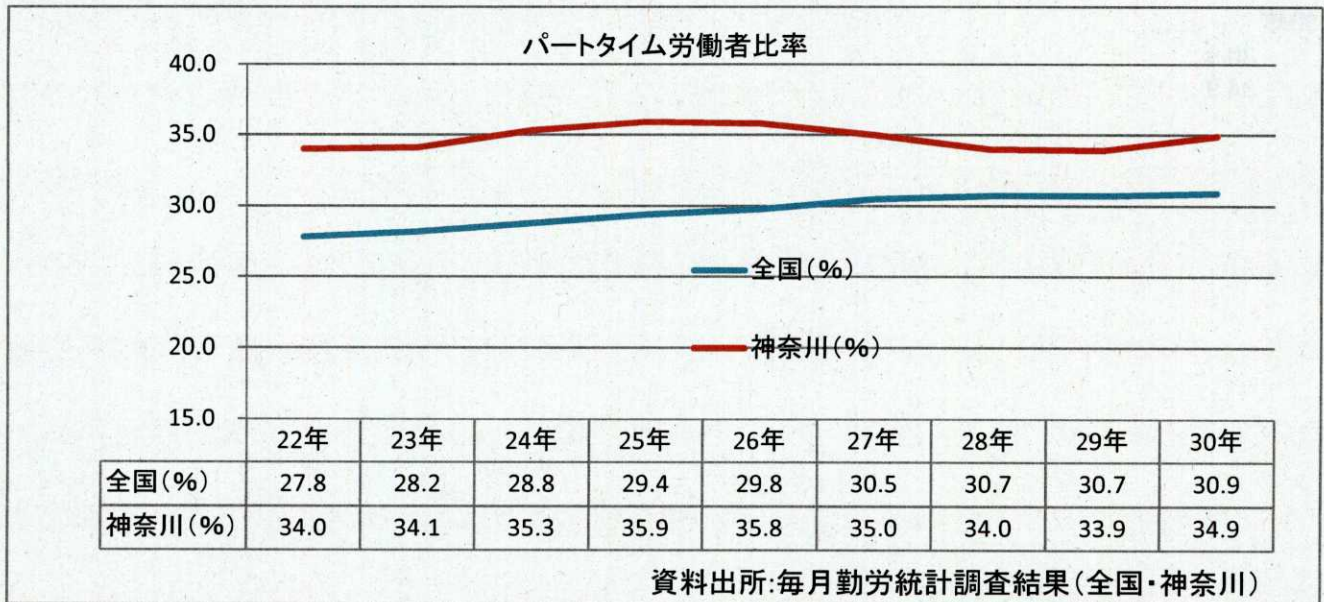
男性	正社員・正職員					正社員・正職員以外				
	平成29年		平成30年		対前年 増減率	平成29年		平成30年		対前年 増減率
	賃金(千円)	指数(最低 金額=100)	賃金(千円)	指数(最低金 額=100)		賃金(千円)	指数(最低 金額=100)	賃金(千円)	指数(最低 金額=100)	
年齢計	348.4	-	351.1	-	100.8%	234.5	-	232.5	-	99.1%
20～24歳	212.9	100.0	215.2	100.0	101.1%	189.8	100.0	188.5	100.0	99.3%
25～29歳	252	118.4	251.9	117.1	100.0%	209.6	110.4	206.3	109.4	98.4%
30～34歳	294.6	138.4	295.4	137.3	100.3%	229.1	120.7	220.2	116.8	96.1%
35～39歳	331.2	155.6	332.2	154.4	100.3%	230.7	121.5	229.3	121.6	99.4%
40～44歳	366.9	172.3	366.6	170.4	99.9%	236.7	124.7	230.7	122.4	97.5%
45～49歳	404.9	190.2	405.2	188.3	100.1%	239.2	126.0	234.4	124.4	98.0%
50～54歳	437.3	205.4	439.9	204.4	100.6%	237.3	125.0	237.2	125.8	100.0%
55～59歳	428.7	201.4	437.2	203.2	102.0%	245.9	129.6	239.8	127.2	97.5%
60～64歳	329.8	154.9	336.5	156.4	102.0%	252	132.8	258.8	137.3	102.7%
65～69歳	291.4	136.9	296.1	137.6	101.6%	227.7	120.0	220.9	117.2	97.0%

女性	正社員・正職員					正社員・正職員以外				
	平成29年		平成30年		対前年 増減率	平成29年		平成30年		対前年 増減率
	賃金(千円)	指数(最低 金額=100)	賃金(千円)	指数(最低金 額=100)		賃金(千円)	指数(最低 金額=100)	賃金(千円)	指数(最低 金額=100)	
年齢計	263.6	-	265.3	-	100.6%	189.7	-	187.9	-	99.1%
20～24歳	206.3	100.0	210.9	100.0	102.2%	178.7	100.0	176.9	100.0	99.0%
25～29歳	232.5	112.7	236.6	112.2	101.8%	191.3	107.1	191.3	108.1	100.0%
30～34歳	252.7	122.5	254.8	120.8	100.8%	195.6	109.5	192.3	108.7	98.3%
35～39歳	269.4	130.6	268.6	127.4	99.7%	196.8	110.1	192.6	108.9	97.9%
40～44歳	283	137.2	283.4	134.4	100.1%	194.3	108.7	191.5	108.3	98.6%
45～49歳	295.1	143.0	293.4	139.1	99.4%	191.9	107.4	192.4	108.8	100.3%
50～54歳	300.5	145.7	300.3	142.4	99.9%	189.7	106.2	187.3	105.9	98.7%
55～59歳	293.3	142.2	300.0	142.2	102.3%	185.9	104.0	184.1	104.1	99.0%
60～64歳	265.8	128.8	261.1	123.8	98.2%	183.9	102.9	186.9	105.7	101.6%
65～69歳	264.9	128.4	246.1	116.7	92.9%	178.2	99.7	176.0	99.5	98.8%

\*賃金構造基本統計調査(全国)第6-1表 雇用形態、性、年齢階級別賃金、対前年増減率及び雇用形態間賃金格差



### 5人以上の事業所におけるパートタイム労働者の比率



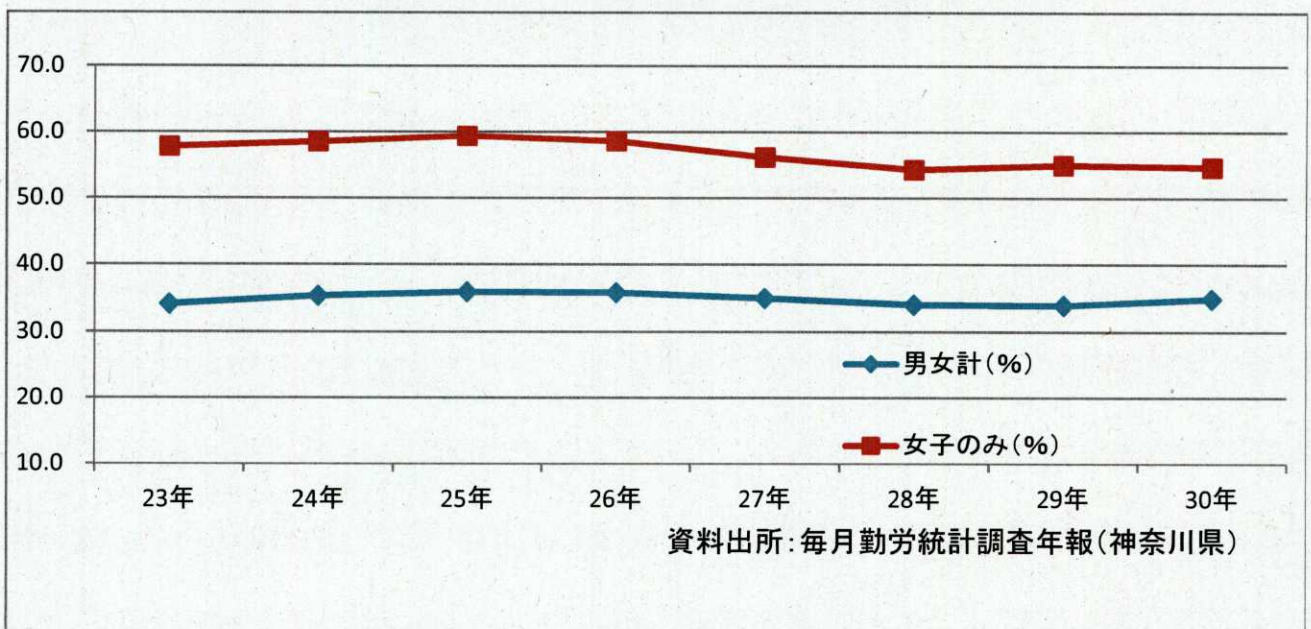
#### 神奈川県 男女計

	常用労働者数	パートタイム労働者数	占める割合 (%)
23年	2,699,103	920,995	34.1
24年	2,698,733	952,346	35.3
25年	2,689,478	964,453	35.9
26年	2,678,817	959,018	35.8
27年	2,704,665	946,537	35.0
28年	2,726,730	927,812	34.0
29年	2,764,129	936,860	33.9
30年	2,991,650	1,045,278	34.9

#### 女子のみ

	常用労働者数	パートタイム労働者数	占める割合 (%)
23年	1,163,207	672,326	57.8
24年	1,187,117	694,453	58.5
25年	1,169,665	695,070	59.4
26年	1,168,474	684,983	58.6
27年	1,176,015	661,215	56.2
28年	1,198,560	650,544	54.3
29年	1,201,844	661,033	55.0
30年	1,342,684	734,999	54.7

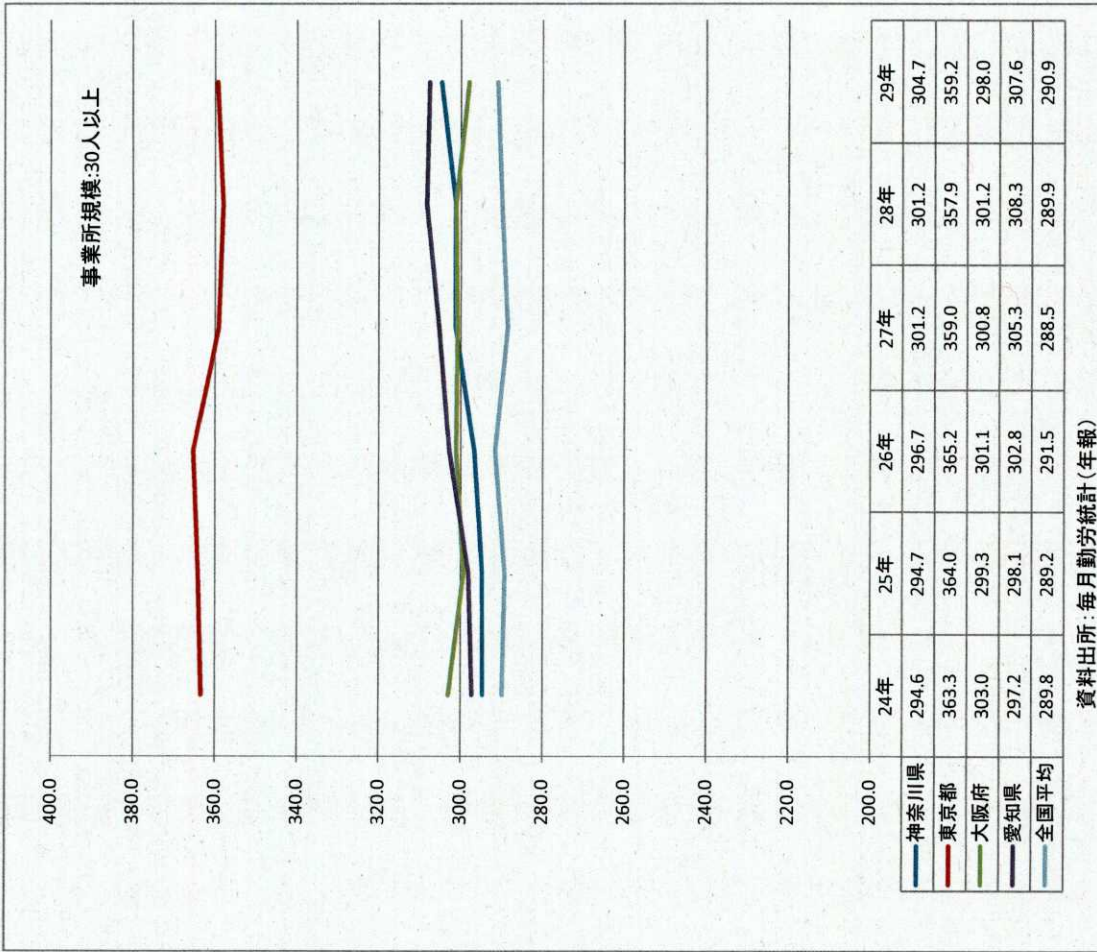
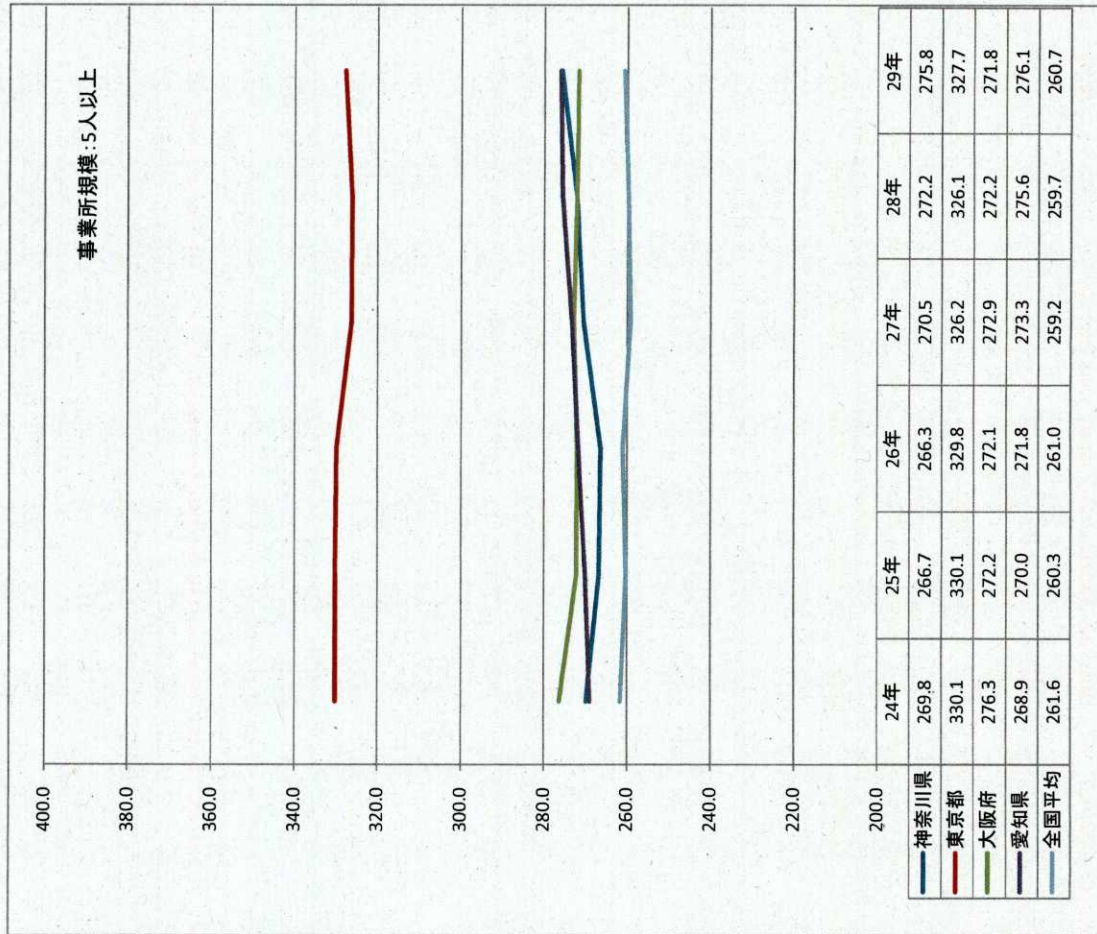
\*常用労働者: 期間を定めず、又は1か月を超える期間を定めて雇われている者  
 パートタイム労働者: 常用労働者のうち、1日の所定労働時間が一般の労働者よりも短い者又は一般の労働者と同じで1週間の労働日数が一般の労働者より短い者





都府県別・規模別きまって支給する給与額の推移

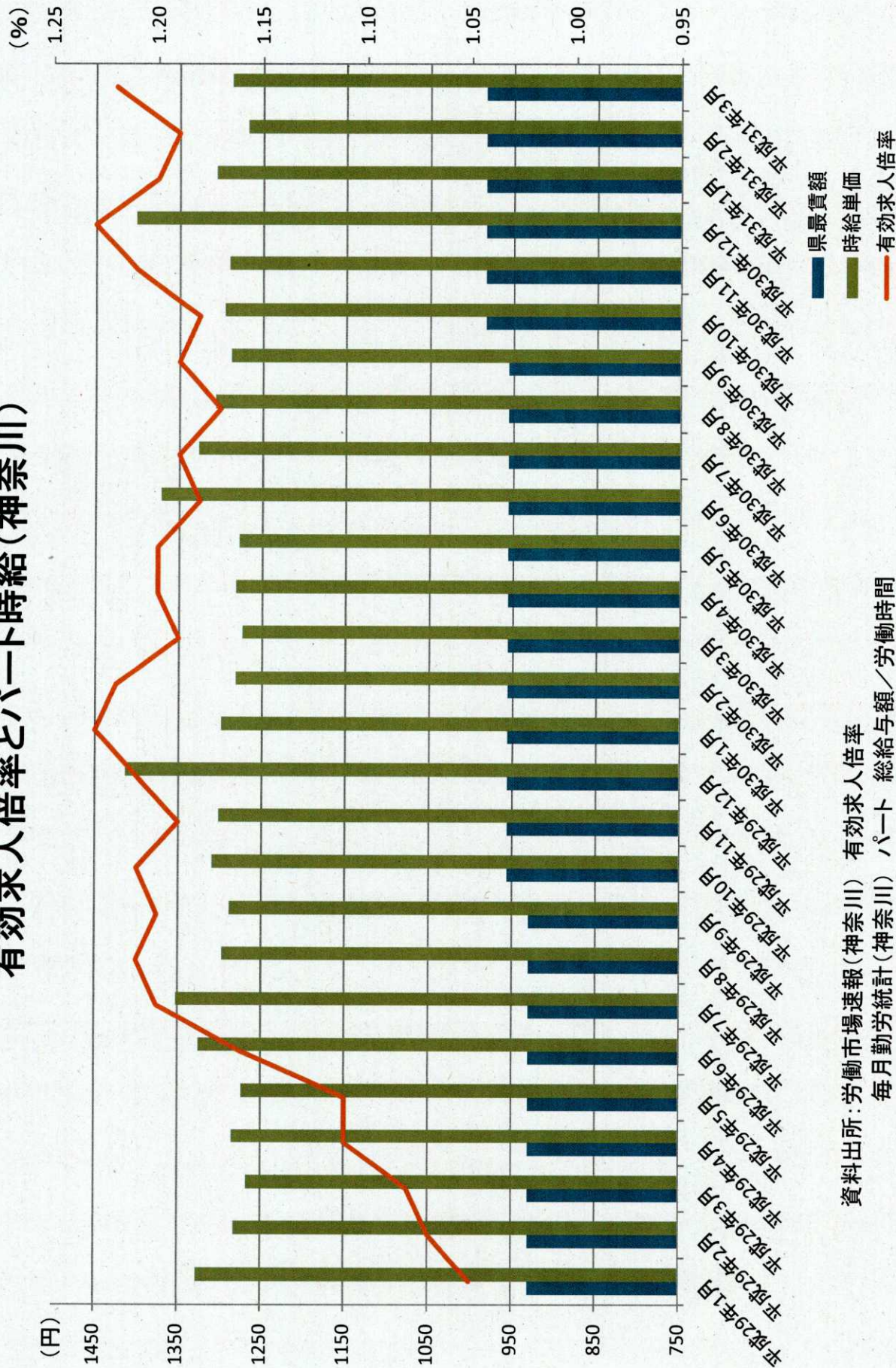
単位:万円



資料出所:毎月勤労統計(年報)



# 有効求人倍率とパート時給(神奈川県)



資料出所: 労働市場速報(神奈川県) 有効求人倍率  
 毎月勤労統計(神奈川県) パート 総給与額/労働時間



## 就業地別有効求人倍率

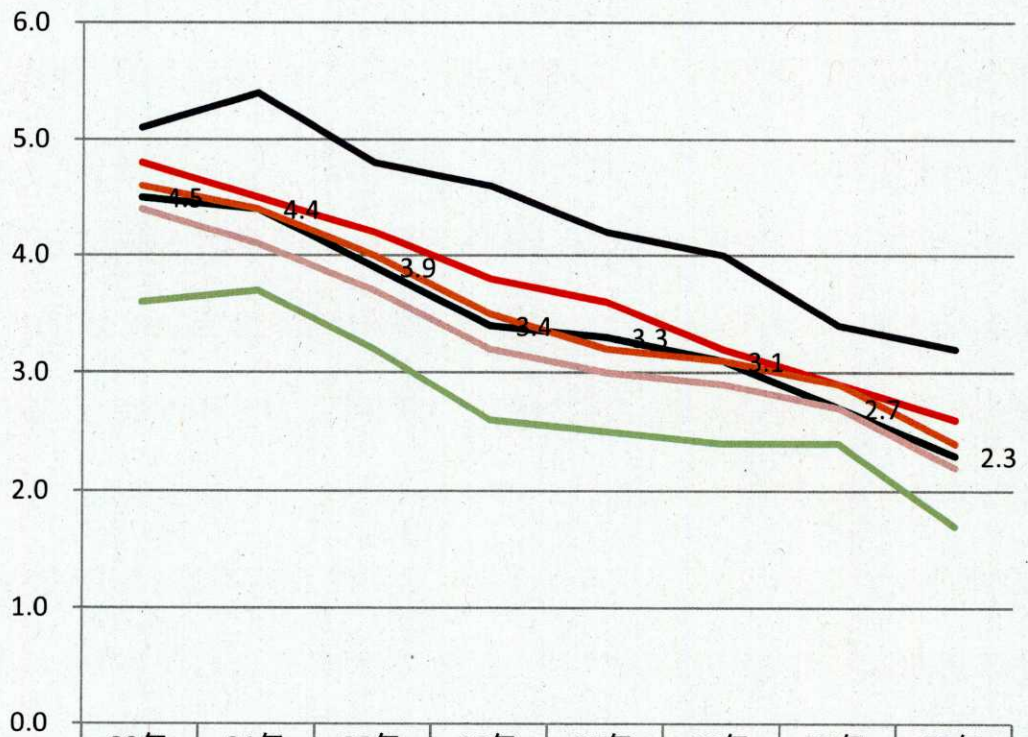
(季節調整値)

	神奈川県 受理地別	就業地別						全国
		神奈川県	東京都	大阪府	愛知県	千葉県	埼玉県	
2012年4月	0.58	0.66	0.81	0.66	1.10	0.73	0.64	0.78
2013年4月	0.65	0.77	0.96	0.80	1.20	0.80	0.70	0.88
2014年4月	0.80	0.96	1.13	0.95	1.50	1.04	0.87	1.07
2015年4月	0.91	1.07	1.20	1.03	1.44	1.14	0.96	1.16
2016年4月	1.03	1.24	1.40	1.21	1.58	1.30	1.19	1.33
2017年4月	1.11	1.33	1.47	1.33	1.76	1.43	1.36	1.47
2018年4月	1.20	1.38	1.54	1.49	1.90	1.55	1.50	1.60
2018年5月	1.20	1.39	1.55	1.51	1.91	1.55	1.50	1.61
2018年6月	1.19	1.39	1.56	1.51	1.93	1.56	1.52	1.61
2018年7月	1.20	1.40	1.57	1.52	1.93	1.57	1.53	1.62
2018年8月	1.19	1.40	1.57	1.54	1.93	1.57	1.53	1.63
2018年9月	1.20	1.41	1.58	1.54	1.94	1.56	1.52	1.63
2018年10月	1.19	1.40	1.55	1.55	1.92	1.53	1.51	1.62
2018年11月	1.21	1.43	1.55	1.54	1.93	1.54	1.50	1.63
2018年12月	1.22	1.44	1.56	1.54	1.92	1.54	1.50	1.63
2019年1月	1.20	1.42	1.54	1.53	1.92	1.51	1.50	1.63
2019年2月	1.19	1.41	1.55	1.54	1.94	1.51	1.48	1.63
2019年3月	1.22	1.42	1.54	1.54	1.94	1.53	1.47	1.63
2019年4月	1.20	1.41	1.53	1.56	1.96	1.56	1.48	1.63

資料出所： 厚生労働省報道発表/一般職業紹介状況(平成31年4月分)/第6表-1、2

\*通常の有効求人倍率は、各都道府県内のハローワークが受理した求人数を用いて算出しているが、企業の中には、全国の各支社の求人を本社などが所在するハローワークに一括して提出する企業がある。受理地別の求人に占める「他県向け求人」の割合は、東京、大阪で特に高く、就業地別の求人に占める「他県からの求人」の割合は、東京、大阪、愛知などの周辺県で特に高くなっている。





	23年	24年	25年	26年	27年	28年	29年	30年
失業率 神奈川	4.5	4.4	3.9	3.4	3.3	3.1	2.7	2.3
失業率 東京	4.8	4.5	4.2	3.8	3.6	3.2	2.9	2.6
失業率 愛知	3.6	3.7	3.2	2.6	2.5	2.4	2.4	1.7
失業率 大阪	5.1	5.4	4.8	4.6	4.2	4.0	3.4	3.2
失業率 千葉	4.4	4.1	3.7	3.2	3.0	2.9	2.7	2.2
失業率 埼玉	4.6	4.4	4.0	3.5	3.2	3.1	2.9	2.4

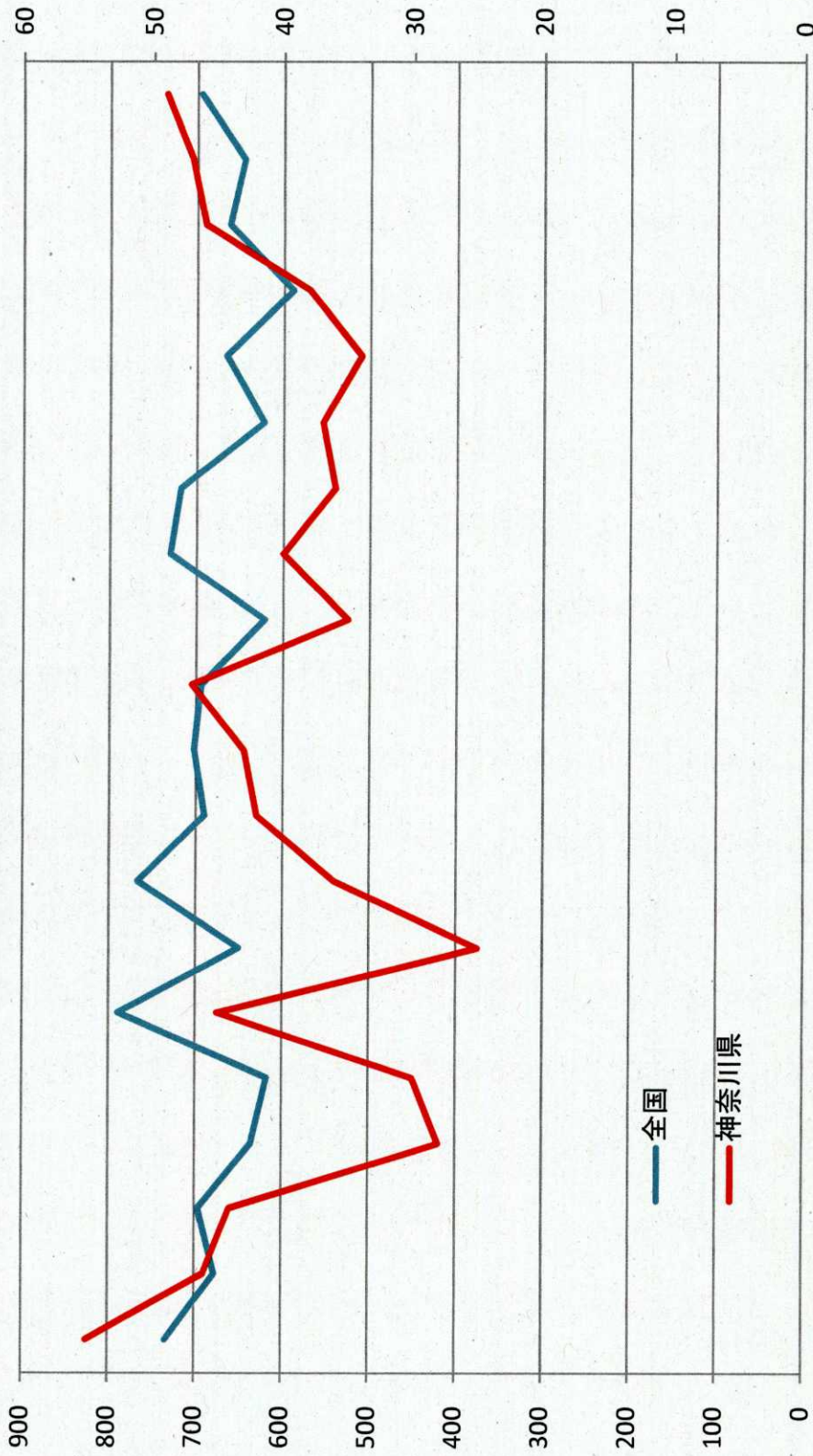
## 完全失業率(単位:%)

資料出所:労働力調査(総務省統計局)

第6表都道府県別完全失業率(モデル推計値)



# 企業倒産件数



	2017年10月	2017年11月	2017年12月	2018年1月	2018年2月	2018年3月	2018年4月	2018年5月	2018年6月	2018年7月	2018年8月	2018年9月	2018年10月	2018年11月	2018年12月	2019年1月	2019年2月	2019年3月	2019年4月	2019年5月
全国	733	677	696	635	617	789	650	767	690	702	694	621	730	718	622	666	589	662	645	695
神奈川県	55	46	44	28	30	45	25	36	42	43	47	35	40	36	37	34	38	46	47	49

資料出所:東京商工リサーチ 企業倒産件数



## 年別神奈川県生計費(単身)と最賃比較





世帯人員別月額標準生計費(神奈川県、各年4月)

(単位:円)

	費目	1人	2人	3人	4人	5人
平成 26 年	食料費	29,170	40,690	50,760	60,840	70,920
	住居関係費	57,590	66,240	57,530	48,810	40,100
	被服・履物費	4,870	10,180	10,510	10,840	11,160
	雑費Ⅰ	40,510	65,310	88,640	111,980	135,330
	雑費Ⅱ	6,890	20,740	22,820	24,910	27,000
	合計	139,030	203,160	230,260	257,380	284,510
平成 27 年	食料費	30,640	37,530	50,480	63,430	76,390
	住居関係費	48,680	65,660	56,760	47,860	38,960
	被服・履物費	5,920	7,430	9,770	12,110	14,450
	雑費Ⅰ	33,050	44,550	67,670	90,810	113,930
	雑費Ⅱ	9,130	18,650	21,290	23,920	26,560
	合計	127,420	173,820	205,970	238,130	270,290
平成 28 年	食料費	26,990	39,880	50,840	61,800	72,760
	住居関係費	44,590	49,140	44,860	40,580	36,300
	被服・履物費	2,820	6,750	8,300	9,850	11,400
	雑費Ⅰ	38,650	52,380	74,020	95,670	117,320
	雑費Ⅱ	5,720	21,080	21,070	21,060	21,050
	合計	118,770	169,230	199,090	228,960	258,830
平成 29 年	食料費	27,860	49,120	57,510	65,910	74,290
	住居関係費	54,900	67,750	57,850	47,950	38,050
	被服・履物費	3,450	8,670	11,280	13,900	16,510
	雑費Ⅰ	41,680	56,350	77,640	98,950	120,240
	雑費Ⅱ	9,010	26,230	28,440	30,650	32,850
	合計	136,900	208,120	232,720	257,360	281,940
平成 30 年	食料費	27,830	44,520	55,300	66,070	76,840
	住居関係費	52,830	57,900	52,070	46,220	40,380
	被服・履物費	3,270	11,430	13,120	14,820	16,520
	雑費Ⅰ	35,620	32,170	59,670	87,180	114,670
	雑費Ⅱ	7,620	17,410	21,570	25,720	32,850
	合計	127,170	163,430	201,730	240,010	281,260

注1) 標準生計費

1人世帯は、「全国消費実態調査」(総務省)の1人世帯の費目別標準生計費にその後の消費者物価、消費水準の変動分を加えて人事院が算定した値に費目別平均支出金額に対する神奈川県の支出金額割合を乗じたもの。独身男子(18才程度)の額。  
2人~5人世帯は、横浜市・川崎市の「家計調査」(総務省)における費目別平均支出金額(4人世帯の1か月当たりの支出金額に調整したもの)に人事院作成の費目別、世帯人員別の生計費換算場数を乗じて求めたもの。

注2) 標準生計費の費目

食料費	食料
住居関係費	住居、光熱・水道、家具・家事用品
被服・履物費	被服及び履き物
雑費Ⅰ	保健医療、交通・通信、教育、教養娯楽
雑費Ⅱ	その他の消費支出(諸雑費、こづかい、交際費、仕送り金)

資料出所: 神奈川県人事委員会「職員の給与に関する報告」



主要地域(県庁所在地)別標準生計費

(単位:円)

費目	都道府県		神奈川県		東京都		大阪府		愛知県		千葉県		埼玉県		全国	
	29年	30年	29年	30年	29年	30年	29年	30年	29年	30年	29年	30年	29年	30年	29年	30年
食料費	27,860	27,830	30,070	29,530	25,350	25,210	27,830	26,680	29,600	28,950	24,540	26,420	25,350	25,490		
住居関係費	54,900	52,830	56,110	59,960	43,810	42,150	42,130	42,100	31,700	37,860	40,900	39,730	46,690	47,720		
被服・履物費	3,450	3,270	3,200	3,780	2,220	2,880	5,050	2,660	2,990	3,120	2,360	2,840	2,640	2,580		
雑費Ⅰ	41,680	35,620	49,700	52,100	36,670	34,040	26,860	31,500	40,010	44,670	85,190	43,450	33,300	32,860		
雑費Ⅱ	9,010	7,620	8,320	8,540	5,840	5,480	13,840	8,780	7,040	6,700	7,090	5,330	8,580	8,280		
計	136,900	127,170	147,400	153,910	113,890	109,760	115,710	111,720	111,340	121,300	160,080	117,770	116,560	116,930		
対前年増減額	18,130	-9,730	7,810	6,510	24,940	-4,130	-2,460	-3,990	-5,000	9,960	379	-42,310	1,030	370		
対前年比	15.3%	-7.1%	5.6%	4.4%	28.0%	-3.6%	-2.1%	-3.4%	-4.3%	8.9%	0.2%	-26.4%	0.9%	0.3%		

資料出所: 人事院勧告、神奈川県・東京都・愛知県・千葉県人事委員会「職員の給料に関する報告及び給与改定に関する勧告」  
一人世帯標準生計費(30年4月)