

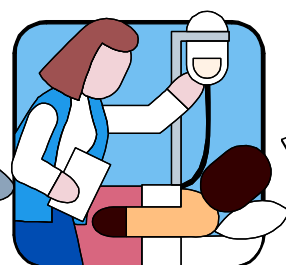
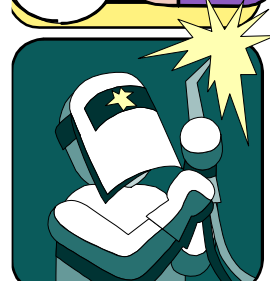
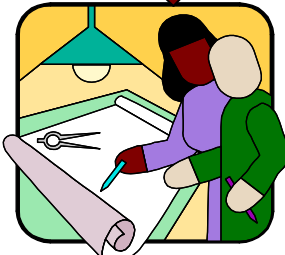
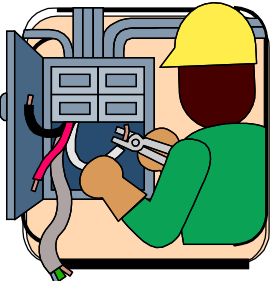
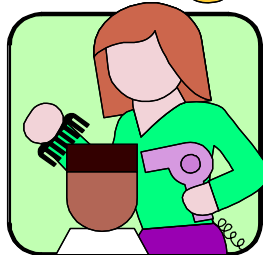
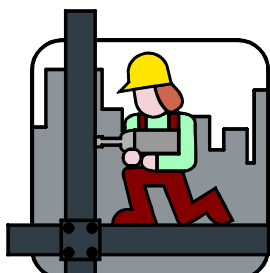
# ハローワーク川崎

## 求人・求職情報



ハローワーク川崎イメージキャラクター  
「ハロー！さきちゃん」

令和8年4月分



# 用語の解説

\* 新規求職申込件数

期間中に新たに受け付けた求職申込の件数。

\* 新規求人数

期間中に新たに受け付けた求人数(採用予定人員)。

\* 紹介件数

求職者を求人者へハローワークから紹介をした件数(他ハローワークからの連絡求人分への紹介を含む)。

\* 就職件数

自ハローワークの有効求職者が自ハローワークの紹介により就職したことを確認した件数(他ハローワークからの連絡求人分を含む)。

\* 月間有効求職者数

前月から繰越された有効求職者数と当月の新規求職申込件数の合計数。

\* 月間有効求人数

前月から繰越された有効求人数と当月の新規求人数の合計数。

\* 有効求人倍率

求職者1人に対する求人数の割合をいい、月間有効求人数を月間有効求職者数で割って得たもの。

\* 一般常用

雇用契約において雇用期間の定めがないか又は4か月以上の雇用期間が定められているもの(季節労働(季節的な労働需要に対し又は季節的な余暇を利用して一定の期間(4か月未満・以上の別を問わない)を除く)。

\* 常用パートタイム

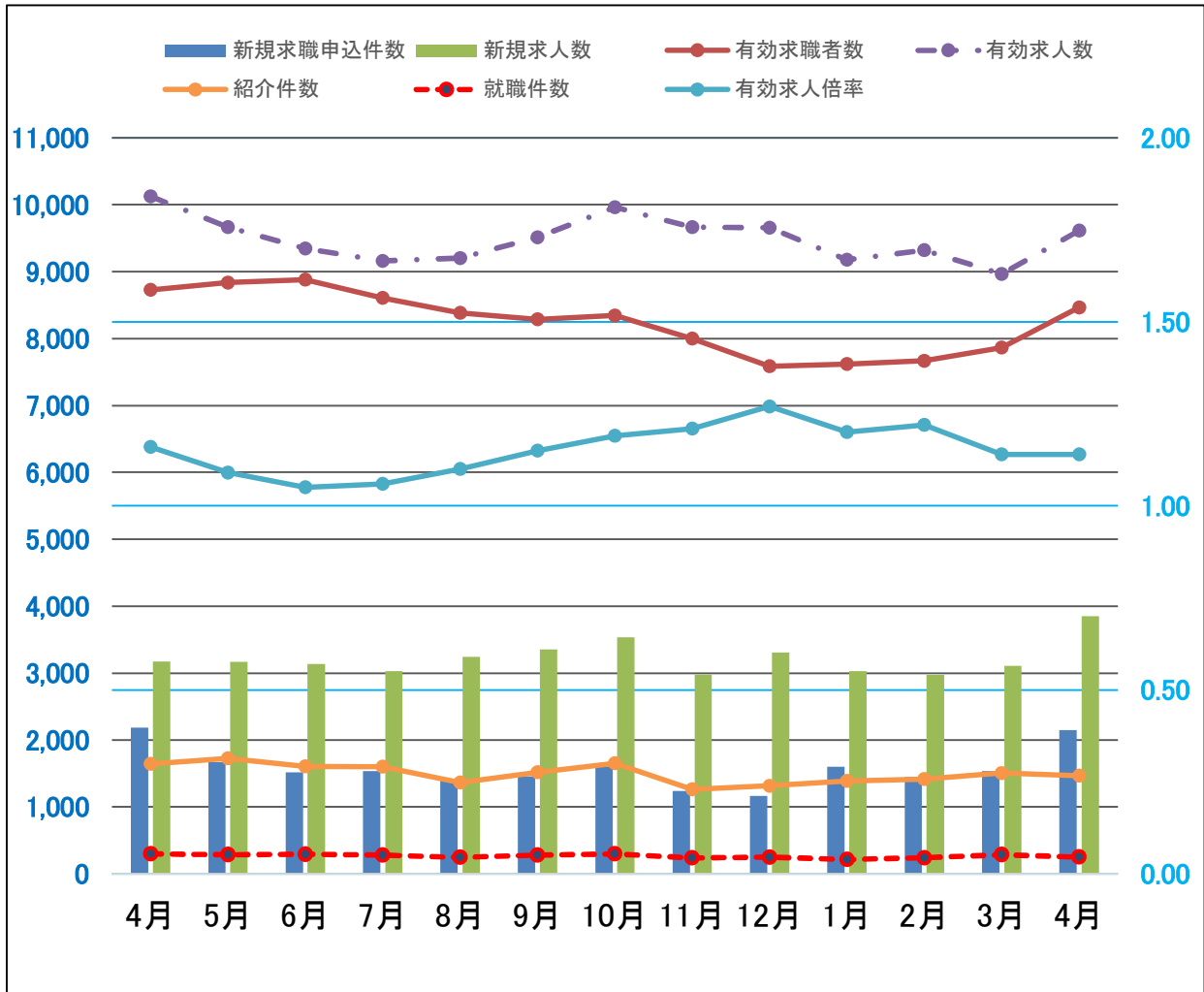
パートタイムのうち、雇用契約において雇用期間の定めがないか又は4か月以上の雇用期間が定められているもの(季節労働(季節的な労働需要に対し又は季節的な余暇を利用して一定の期間(4か月未満・以上の別を問わない)を除く)。

## ★ 求人・求職の動き ★

◎令和8年4月の新規求職申込件数は前年同月比で1.8%減少。有効求職者数は前年同月比で3.0%減少となった。

◎令和8年4月の新規求人数は前年同月と比べて21.3%増加した。産業別新規求人数(カッコ内は前年同月比)は、建設業526人(16.9%増)、製造業235人(20.3%減)、情報通信業183人(325.6%増)、運輸・郵便業315人(0.5%増)、卸・小売業237人(15.4%減)、宿泊・飲食サービス業15人 (7.1%増)、医療・福祉業1024人(46.3%増)、サービス業1052人(19.8%増)であった。また有効求人数は前年同月比で5.1%の減少となった。

◎令和8年4月の有効求人倍率は1.14倍で、前月と同水準であった。



	令和7年						令和8年						
	4月	5月	6月	7月	8月	9月	10月	11月	12月	1月	2月	3月	4月
新規求職申込件数	2,187	1,670	1,517	1,535	1,397	1,459	1,605	1,238	1,163	1,601	1,449	1,534	2,147
有効求職者数	8,729	8,838	8,881	8,609	8,385	8,290	8,344	7,999	7,587	7,618	7,669	7,866	8,467
新規求人数	3,175	3,165	3,137	3,027	3,246	3,354	3,532	2,975	3,310	3,028	2,972	3,110	3,850
有効求人人数	10,126	9,666	9,344	9,159	9,201	9,512	9,963	9,665	9,657	9,177	9,319	8,965	9,612
有効求人倍率	1.16	1.09	1.05	1.06	1.10	1.15	1.19	1.21	1.27	1.20	1.22	1.14	1.14
紹介件数	1,643	1,724	1,606	1,599	1,365	1,517	1,651	1,264	1,316	1,391	1,415	1,505	1,467
就職件数	299	286	293	280	246	278	298	238	249	214	240	286	250

※求職者に係る件数・数値にはオンライン手続き分は含めず。

★職種別有効求人数／職種別・年齢別有効求職者数（一般常用）★

令和8年4月分

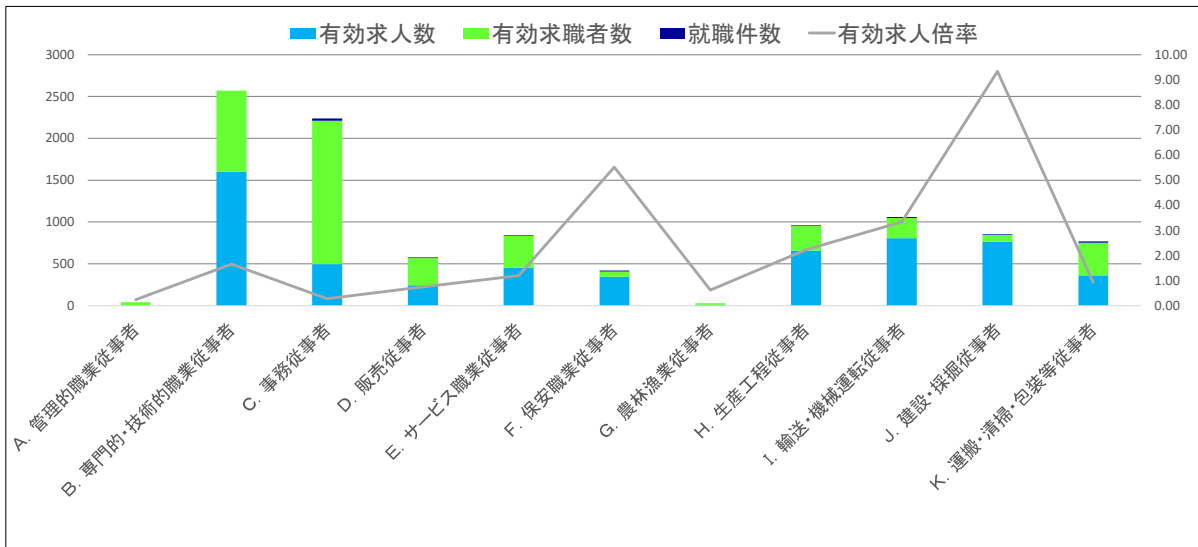
◎令和8年4月の有効求人数は、前年同月と比べて1.0%減少した。なお、職種別においてはほぼ半数が対前年比で減少であり、増加であったものは「A. 管理的職業従事者」、「B. 専門的・技術的職業従事者」、「C. 事務従事者」、「E. サービス職業従事者」及び「J. 建設・採掘従事者」であり、「G. 農林漁業従事者」が同数であるほか、これら以外は減少となった。この増加の比率については、「C. 事務従事者」の17.7%増が最大であり、最も減少幅が大きかった区分は「F. 保安職業従事者」で38.3%の減少となっている。

◎令和8年4月の有効求職者数を年齢別で見ると、多くの年齢層で減少となっている。増加となったものは、「20～24歳」及び「65歳以上」のみとなり、「45～49歳」が増減なしとなり、全体的には前年同月比4.3%の減少となった。（「19歳以下」30.0%減、「20～24歳」3.1%増、「25～29歳」8.3%減、「30～34歳」2.2%減、「35～39歳」2.5%減、「40～44歳」0.9%減、「45～49歳」1増減なし、「50～54歳」11.3%減、「55～59歳」11.3%減、「60～64歳」1.3%減、「65歳以上」3.6%増）

有効求人数計 (人)	前年同月比 (%)	一般常用 職種別	有効求職者数(人)												求人倍率 (倍)
			年齢計	19歳以下	20～24歳	25～29歳	30～34歳	35～39歳	40～44歳	45～49歳	50～54歳	55～59歳	60～64歳	65歳以上	
5,763	▲ 1.0		5467	35	365	732	575	462	463	513	625	642	623	432	1.05
8	14.3	A. 管理的職業従事者	33	0	0	1	1	1	2	3	4	7	9	5	0.24
1,603	15.4	B. 専門的・技術的職業従事者	965	3	51	178	128	89	86	99	89	89	85	68	1.66
498	17.7	C. 事務従事者	1711	6	103	220	199	161	159	167	216	192	177	111	0.29
245	▲ 19.4	D. 販売従事者	325	1	27	59	33	19	31	33	29	41	31	21	0.75
456	14.3	E. サービス職業従事者	378	2	43	49	25	32	30	34	45	46	44	28	1.21
348	▲ 38.3	F. 保安職業従事者	63	0	1	3	2	2	1	0	13	10	15	16	5.52
12	0.0	G. 農林漁業従事者	19	0	3	0	1	1	1	5	3	3	0	2	0.63
658	▲ 0.8	H. 生産工程従事者	294	1	15	30	43	22	28	24	30	50	33	18	2.24
806	▲ 7.2	I. 輸送・機械運転従事者	241	2	4	11	11	11	18	21	35	40	56	32	3.34
765	3.2	J. 建設・採掘従事者	82	1	4	4	6	7	6	10	13	11	7	13	9.33
364	▲ 19.1	K. 運搬・清掃・包装等従事者	392	4	21	20	33	26	37	41	58	58	55	39	0.93

※▲・・・減少

★職種別職業紹介状況（一般常用）★



	A. 管理的職業従事者	B. 専門的・技術的職業従事者	C. 事務従事者	D. 販売従事者	E. サービス職業従事者	F. 保安職業従事者	G. 農林漁業従事者	H. 生産工程従事者	I. 輸送・機械運転従事者	J. 建設・採掘従事者	K. 運搬・清掃・包装等従事者
有効求人数	8	1,603	498	245	456	348	12	658	806	765	364
有効求職者数	33	965	1,711	325	378	63	19	294	241	82	392
有効求人倍率	0.24	1.66	0.29	0.75	1.21	5.52	0.63	2.24	3.34	9.33	0.93
就職件数	0	2	29	7	10	9	0	9	12	6	12

※求職者に係る件数・数値にはオンライン手続き分は含めず。 ※就職件数はオンライン自主応募分を含む。

★職種別有効求人人数／職種別・年齢別有効求職者数（常用パート）★

令和8年4月分

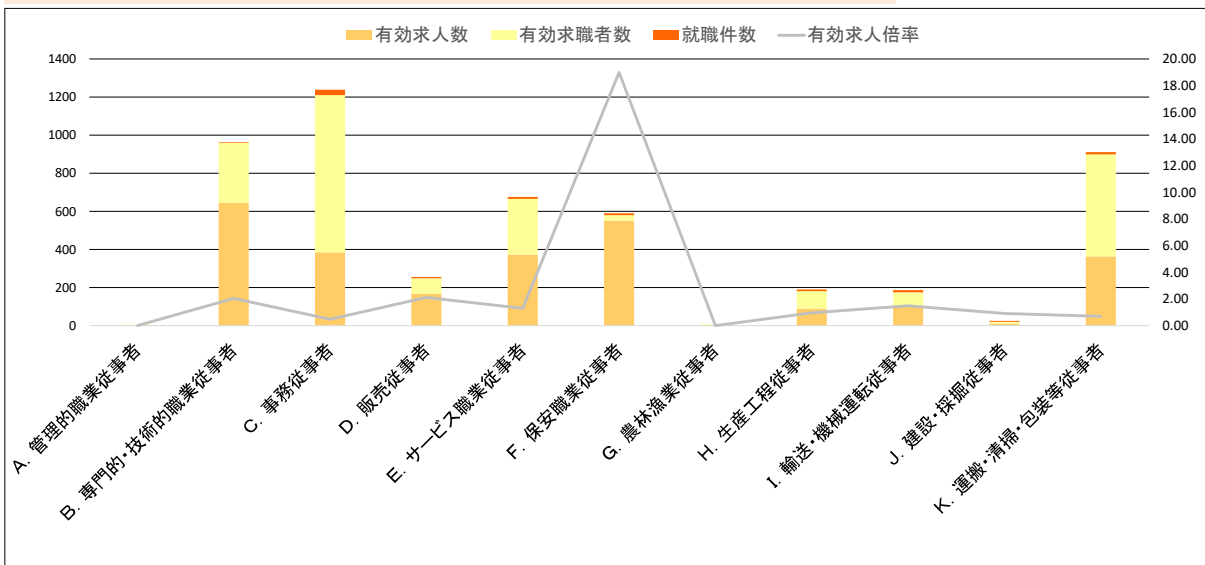
◎令和8年4月の有効求人人数は、全体では対前年比9.1%減となった。このうち、職種の区分で見ると増加となったものは、「C.事務従事者」のみにとどまり、「A.管理的職業従事者」については増減なしのほか、これら以外は減少となっている。また、前年同期比について「C.事務従事者」が13.6%増を示し、減少としては「G.農林漁業従事者」の100.0%減となるほか、次いで大きく減少となったものが「J.建設・採掘従事者」の30.8%減となった。

◎令和8年4月の有効求職者数を年齢別で見ると、大半の年齢の区分で減少となり、全体的としては前年同月比で1.1%の減少となった。（「19歳以下」52.2%減、「20～24歳」9.9%増、「25～29歳」0.7%増、「30～34歳」1.5%減、「35～39歳」14.9%減、「40～44歳」3.1%減、「45～49歳」16.4%減、「50～54歳」19.9%減、「55～59歳」8.6%減、「60～64歳」0.7%増、「65歳以上」9.2%増）

有効求人人数計(人)	前年同月比(%)	常用パート	有効求職者数(人)												求人倍率(倍)
			年齢計	19歳以下	20～24歳	25～29歳	30～34歳	35～39歳	40～44歳	45～49歳	50～54歳	55～59歳	60～64歳	65歳以上	
2,684	▲ 9.1	職種別	2961	11	100	152	194	177	189	220	256	299	451	912	0.91
0	- (前年0)	A.管理的職業従事者	4	0	0	0	0	0	0	0	0	0	1	3	0.00
644	▲ 5.4	B.専門的・技術的職業従事者	316	0	5	12	32	22	33	27	21	24	54	86	2.04
384	13.6	C.事務従事者	825	0	22	52	71	65	71	72	83	87	117	185	0.47
168	▲ 16.8	D.販売従事者	80	0	1	6	7	9	1	3	11	6	15	21	2.10
373	▲ 7.7	E.サービス職業従事者	292	1	15	20	14	15	17	14	27	27	44	98	1.28
551	▲ 15.5	F.保安職業従事者	29	0	0	0	0	0	2	0	2	0	6	19	19.00
0	▲ 100.0	G.農林漁業従事者	7	0	0	0	0	0	0	1	1	0	1	4	0.00
88	▲ 3.3	H.生産工程従事者	93	1	5	4	10	4	9	5	7	6	12	30	0.95
104	▲ 26.8	I.輸送・機械運転従事者	70	0	1	1	0	0	0	5	7	5	15	36	1.49
9	▲ 30.8	J.建設・採掘従事者	10	0	0	0	0	1	0	0	1	0	2	6	0.90
363	▲ 15.4	K.運搬・清掃・包装等従事者	535	5	18	21	25	26	26	48	46	70	79	171	0.68

※▲・・・減少

★職種別職業紹介状況（常用パート）★



	A. 管理的職業従事者	B. 専門的・技術的職業従事者	C. 事務従事者	D. 販売従事者	E. サービス職業従事者	F. 保安職業従事者	G. 農林漁業従事者	H. 生産工程従事者	I. 輸送・機械運転従事者	J. 建設・採掘従事者	K. 運搬・清掃・包装等従事者
有効求人人数	0	644	384	168	373	551	0	88	104	9	363
有効求職者数	4	316	825	80	292	29	7	93	70	10	535
有効求人倍率	0.00	2.04	0.47	2.10	1.28	19.00	0.00	0.95	1.49	0.90	0.68
就職件数	0	2	29	7	10	9	0	9	12	6	12

※求職者に係る件数・数値にはオンライン手続き分は含めず。 ※就職件数はオンライン自主応募分を含む。

職種別 新規求人・求職賃金情報(4月分)

令和8年6月

職種	一般常用(月額)			常用的パート(時間額)		
	求人賃金(平均)		求職者希望賃金(平均)	求人賃金(平均)		求職者希望賃金(平均)
	上限	下限		上限	下限	
<b>職種計</b>	<b>344,360</b>	<b>254,348</b>	<b>283,173</b>	<b>1,475</b>	<b>1,324</b>	<b>1,440</b>
<b>A管理的職業従事者</b>	<b>350,000</b>	<b>323,333</b>	<b>525,833</b>	-	-	<b>2,000</b>
<b>B専門的・技術的職業従事者</b>	<b>408,750</b>	<b>270,164</b>	<b>331,221</b>	<b>1,555</b>	<b>1,435</b>	<b>1,788</b>
07製造技術者(開発)	345,662	234,669	410,000	-	-	2,000
08製造技術者(開発を除く)	358,026	275,198	340,909	-	-	1,579
09建築・土木・測量技術者	434,941	273,826	363,889	-	-	1,500
10情報処理・通信技術者	480,269	271,677	347,808	1,700	1,400	1,750
11その他の技術者	400,000	260,000	395,000	-	-	2,050
12医師、歯科医師、獣医師、薬剤師	392,667	285,333	540,000	2,350	2,350	1,875
13保健師、助産師、看護師	323,721	264,150	326,087	2,070	1,861	1,787
14医療技術者	381,648	269,323	306,667	2,062	1,902	1,542
15その他の保健医療従事者	345,288	225,514	250,000	1,714	1,461	1,520
16社会福祉専門職業従事者	327,185	272,814	245,200	1,377	1,291	1,462
22美術家、デザイナー、写真家、映像撮影	-	-	256,400	-	-	1,345
05.06.17～21.23.24その他の専門的職業	420,000	290,000	340,339	1,649	1,472	2,632
<b>C事務従事者</b>	<b>286,751</b>	<b>239,991</b>	<b>258,249</b>	<b>1,478</b>	<b>1,330</b>	<b>1,393</b>
25一般事務従事者	276,473	235,524	248,209	1,454	1,320	1,386
26会計事務従事者	322,409	265,797	283,871	1,578	1,292	1,472
27生産関連事務従事者	298,851	236,502	368,462	1,190	1,178	1,342
28営業・販売事務従事者	303,986	238,930	282,308	1,491	1,367	1,436
29外勤事務従事者	211,560	211,560	-	-	-	-
30運輸・郵便事務従事者	290,550	245,697	275,000	1,360	1,291	-
31事務用機器操作員	-	-	267,778	1,800	1,588	1,375
<b>D販売従事者</b>	<b>352,166</b>	<b>254,306</b>	<b>301,846</b>	<b>1,345</b>	<b>1,286</b>	<b>1,380</b>
32商品販売従事者	261,411	225,367	240,000	1,330	1,288	1,339
33販売類似職業従事者	270,000	250,000	400,000	-	-	-
34営業職業従事者	367,990	258,646	332,500	1,750	1,230	1,750
<b>Eサービス職業従事者</b>	<b>286,318</b>	<b>241,508</b>	<b>244,937</b>	<b>1,470</b>	<b>1,308</b>	<b>1,286</b>
35家庭生活支援サービス職業従事者	-	-	-	1,450	1,288	-
36介護サービス職業従事者	286,000	246,250	230,000	1,488	1,326	1,268
37保健医療サービス職業従事者	235,233	202,610	233,333	1,540	1,255	1,294
38生活衛生サービス職業従事者	367,798	236,705	232,500	1,650	1,243	1,367
39飲食物調理従事者	305,453	247,715	244,000	1,494	1,323	1,266
40接客・給仕職業従事者	290,000	290,000	266,667	1,314	1,304	1,375
41居住施設・ビル等管理人	204,220	204,220	218,333	1,249	1,249	1,256
42その他のサービス職業従事者	272,750	245,250	270,000	1,457	1,279	1,293
<b>F保安職業従事者</b>	<b>236,138</b>	<b>211,073</b>	<b>233,636</b>	<b>1,481</b>	<b>1,247</b>	<b>1,257</b>
<b>G農林漁業従事者</b>	<b>341,972</b>	<b>293,172</b>	<b>217,500</b>	-	-	<b>1,342</b>
<b>H生産工程従事者</b>	<b>325,989</b>	<b>245,946</b>	<b>262,273</b>	<b>1,394</b>	<b>1,284</b>	<b>1,365</b>
49生産設備制御・監視従事者(金属製品)	297,056	259,656	260,000	-	-	-
50生産設備制御・監視従事者(金属製品を	-	-	222,500	-	-	-
51機械組立設備制御・監視従事者	-	-	255,000	-	-	-
52製品製造・加工処理従事者(金属製品)	332,375	250,061	278,182	1,258	1,258	1,475
53製品製造・加工処理従事者(金属製品を	282,605	233,838	250,000	1,326	1,241	1,300
54機械組立従事者	321,066	246,642	249,167	1,300	1,228	1,442
55機械整備・修理従事者	332,167	241,433	289,000	1,726	1,426	1,467
56製品検査従事者(金属製品)	275,750	223,500	-	1,300	1,235	-
57製品検査従事者(金属製品を除く)	263,500	232,500	-	-	-	1,071
58機械検査従事者	285,000	215,000	270,000	-	-	-
59生産関連・生産類似作業従事者	369,305	264,445	268,000	1,675	1,425	1,363
<b>I輸送・機械運転従事者</b>	<b>303,410</b>	<b>243,464</b>	<b>278,750</b>	<b>1,469</b>	<b>1,407</b>	<b>1,429</b>
60鉄道運転従事者	227,100	200,300	-	-	-	-
61自動車運転従事者	311,461	255,996	278,780	1,486	1,424	1,463
62船舶・航空機運転従事者	-	-	800,000	-	-	-
63その他の輸送従事者	246,322	235,256	270,000	1,315	1,315	1,300
64定置・建設機械運転従事者	302,063	225,954	242,500	1,428	1,250	-
<b>J建設・探掘従事者</b>	<b>404,892</b>	<b>282,390</b>	<b>311,739</b>	<b>2,810</b>	<b>1,500</b>	<b>1,317</b>
65建設躯体工事従事者	450,132	311,364	453,333	-	-	1,500
66建設従事者(建設躯体工事従事者を除く)	399,812	270,466	320,000	3,750	1,500	1,225
67電気工事従事者	381,793	268,961	242,857	-	-	-
68土木作業従事者	401,921	289,746	303,333	1,870	1,500	1,226
69探掘従事者	-	-	-	-	-	-
<b>K運搬・清掃・包装等従事者</b>	<b>275,491</b>	<b>237,546</b>	<b>235,507</b>	<b>1,331</b>	<b>1,231</b>	<b>1,255</b>
70運搬従事者	291,949	250,356	248,182	2,117	1,352	1,270
71清掃従事者	281,428	237,803	215,000	1,323	1,298	1,249
72包装従事者	183,750	183,750	180,000	1,226	1,226	1,244
73その他の運搬・清掃・包装等従事者	253,086	220,859	230,435	1,128	1,128	1,259
<b>分類不能の職業</b>	<b>-</b>	<b>-</b>	<b>286,948</b>	<b>-</b>	<b>-</b>	<b>1,482</b>

※求人賃金の上限下限は、それぞれの平均値を記載しています。

※就業場所が神奈川県外の求人を含むため、求人賃金が神奈川県の最低賃金より低いことがあります。