

高卒採用の現状とルール

ハローワーク厚木
専門援助部門学卒担当

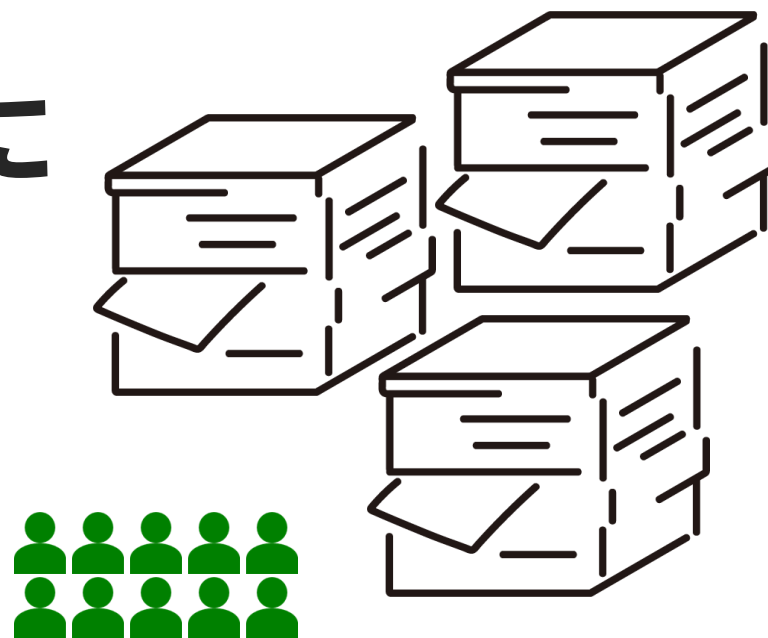
世間のイメージ：1人の高校生に「約4件」の求人？

ある学校では…

10人の就職希望者に

約3000件の

求人が届いている



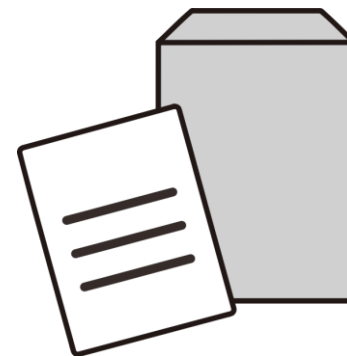
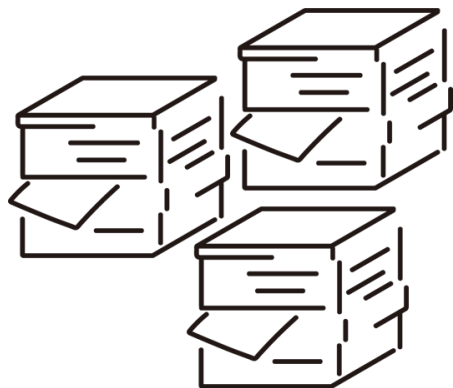
求人公開→推薦開始まで 短期スケジュール。

選定 | 見学 | 書類作成 | 面接練習

7/1
求人公開

実質2ヶ月

9/5
推薦開始



「選ばれる＝条件が良い」ではない。

「私にできる？」
「続けられる？」
「人間関係は？」

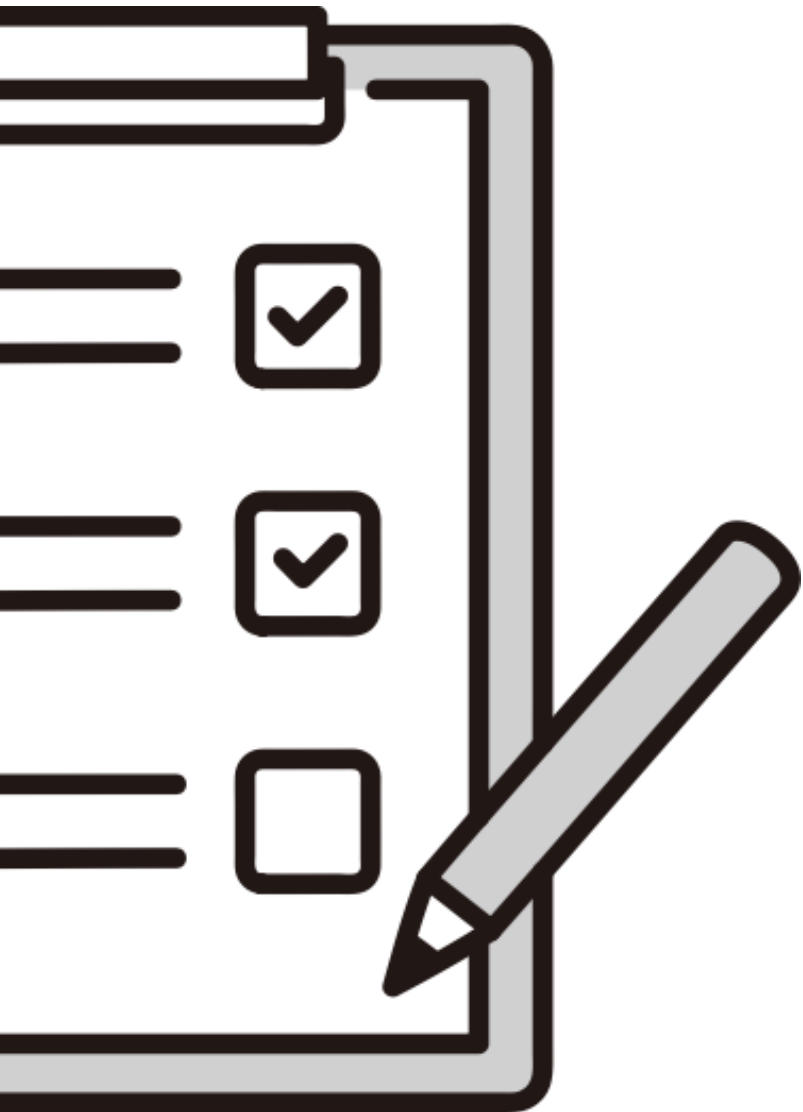


安心

企業ができること

高校生の「不安」を「安心」に変える工夫。

安心に変える工夫① 求人票で「安心」を可視化。



分かりやすい言葉で
具体的な作業内容を伝える。



職場の育成方法や研修内容の明記
未経験→出来る◎



○ヶ月目、○年後…など、
段階的成長→継続◎

安心に変える工夫② 認定制度やWEB動画の活用。

優良な中小企業が目印

ユースエール認定制度



詳細は配布資料_中小企業を応援します!!!ユースエールご存じですか?(リーフレット)参照

高校生のための

WEB動画求人企業説明



詳細は配布資料_高校生のためのWEB動画求人企業説明(リーフレット)参照

高卒採用 最大のキーマンは「学校（先生）」



- ① 生徒・保護者からの**信頼**
- ② 生徒の**長所短所**を把握
- ③ 大量の**企業情報**を蓄積

各学校（先生）の負の共通事項。

ルールを
守らない企業 = 信頼ゼロ。

学校から生徒へお勧め

絶対にしない。

各学校（先生）の負の共通事項②

他にも、こんなことでチャンスを逃している…

① 電話が通じない

求人票には日中連絡が付く電話番号を。

※求人票の問合せ／見学／応募など…学校からの連絡を逃さない。

② 採否結果が遅い

採否結果が遅い＝印象↓

※複数回面接を実施の場合▶最終選考結果通知までの期間を求人票に記載。

【高卒採用の要】

ルール遵守と配慮が、

学校の「信頼」を生み、

生徒の「応募」に繋がる。

ルール違反の代償



- **ハローワーク**
調査、指導、求人不受理。
- **労働局**
勧告、企業名の公表。
- **教育委員会、学校、先生の間で、
ネガティブな情報共有。**

ルール遵守と配慮



安心と応募

信頼と好感

高卒求人ルールに関する資料

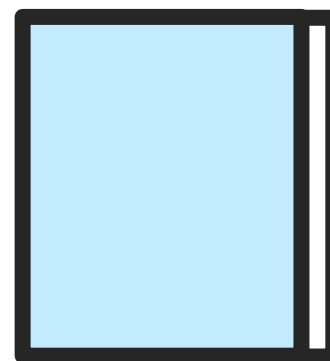
※採用活動前に確認することを強く推奨。

神奈川県労働局 YouTube動画



神奈川県労働局職業安定部
「新規高校卒業予定者求人
申込みから採用まで」で検索

新規学卒求人の 申込から採用まで



当所HPにてダウンロード
または 窓口交付。

上記2つを含む、高卒求人等の参考資料はハローワーク厚木HP学卒ページに掲載中。

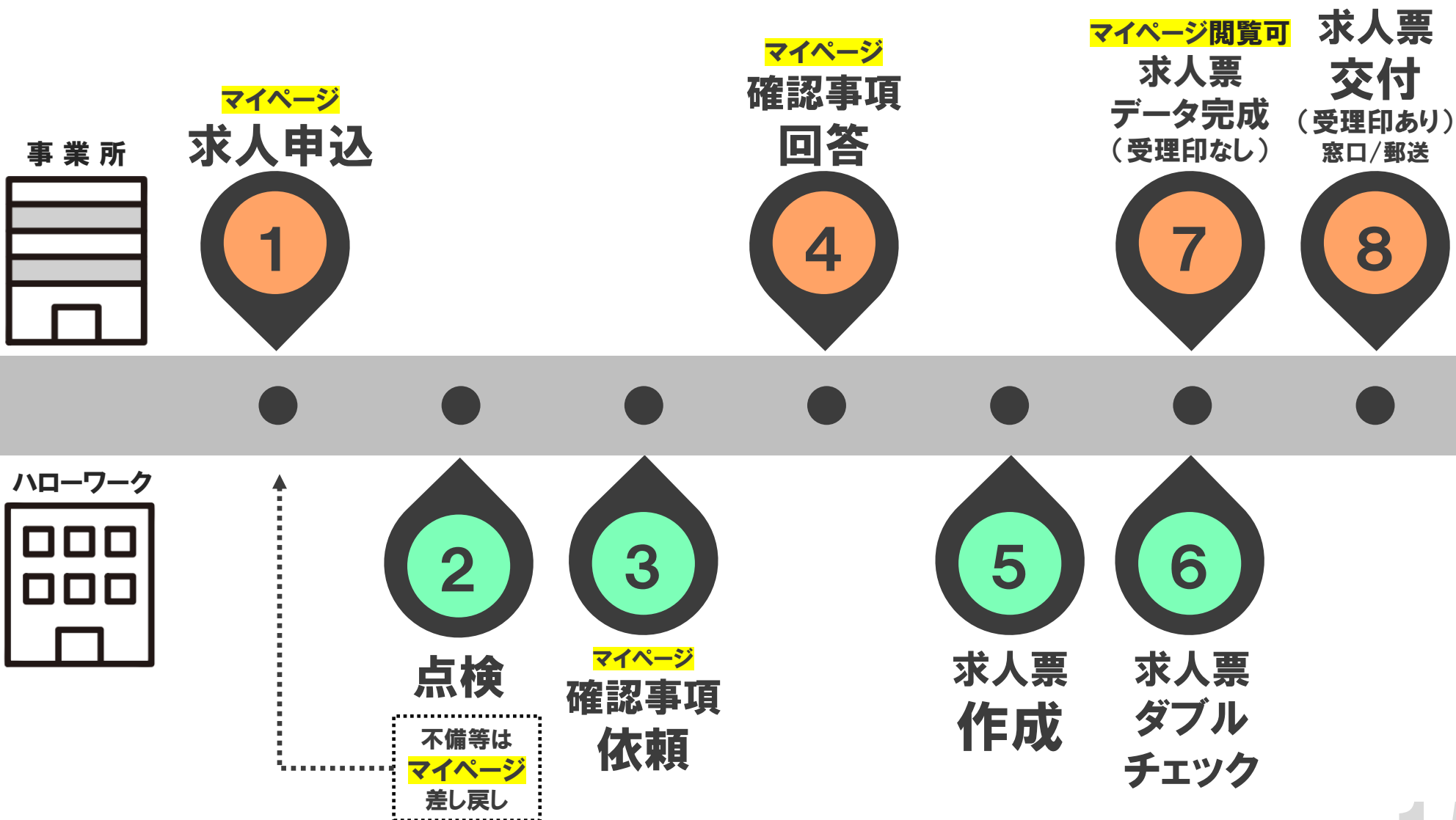
神奈川県労働局YouTube動画 視聴



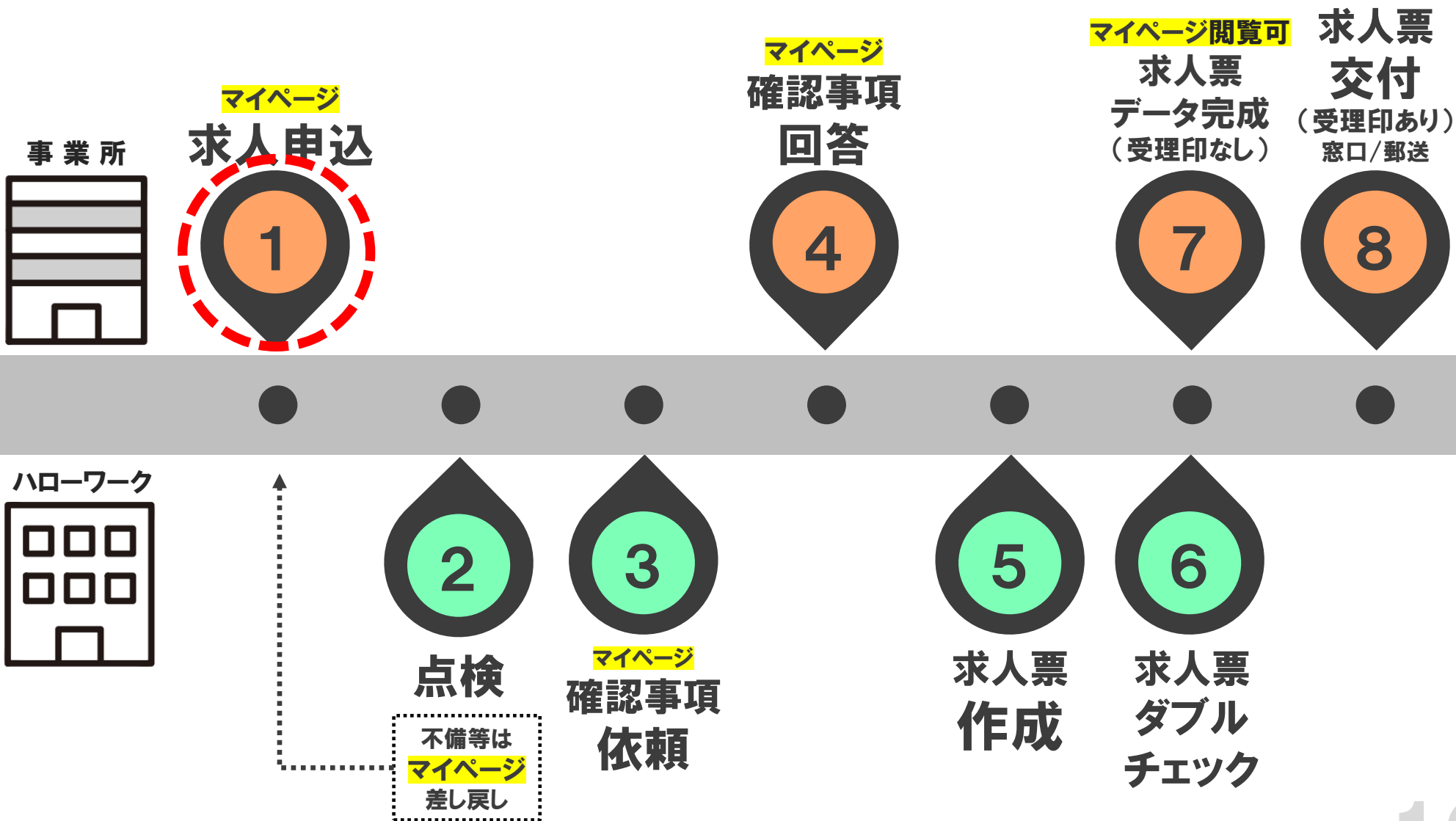
神奈川県労働局職業安定部
「新規高校卒業予定者求人申込みから採用まで」

https://youtu.be/crKxN-SEt4k?si=3RtgLeaPkn8qU0_Z

【補足】求人票交付までの8つのステップ



【補足】ステップ1



【補足】求人申込について

【申込方法】 **マイページ**

【申込開始】 6/1 ~ 開始

6/12 迄 ▶ 7/1 交付

※求人票不備なしの場合

6/13以降の提出分は、7/1以降に随時交付

【補足】 求人申込前の最終チェック

求人内容

空欄、採用人数、選考方法、
誤字脱字、**誤解**を招く表現など。

法令関係

労働時間、年間休日、
最低賃金、公正採用など。

有効期間

通常、翌年6月末迄有効。
短縮したい場合は設定を。

青少年雇用情報

原則、**全項目**入力。
応募実績欄：令和**7・6・5**年度

【補足】派遣・請負は追加資料の提出を

求人申込後に契約書の写し(PDF/画像)を、
✉提出してください。

【派遣】 基本契約書 及び、
労働者派遣個別契約書

【請負】 請負契約書

【補足】派遣・請負の提出☐には、下記の件名・本文で

**契約書の写しを☐する際は、
下記のとおり、件名と本文を入力してください。**

学卒窓口☐ 1410gakusotsu@mhlw.go.jp

件名

【添付資料名】申込日・会社名

本文

**用件・会社名・雇用形態
職種・勤務地・担当者名・連絡先**

【補足】変形労働時間制の場合

求人申込の際に、

年間総労働時間 or **月平均労働時間** を
ハローワークへの連絡事項欄 に追記を。

ハローワークへの連絡事項

年間総労働時間 2080時間

入力欄が見当たらない？

▶メールOK◎

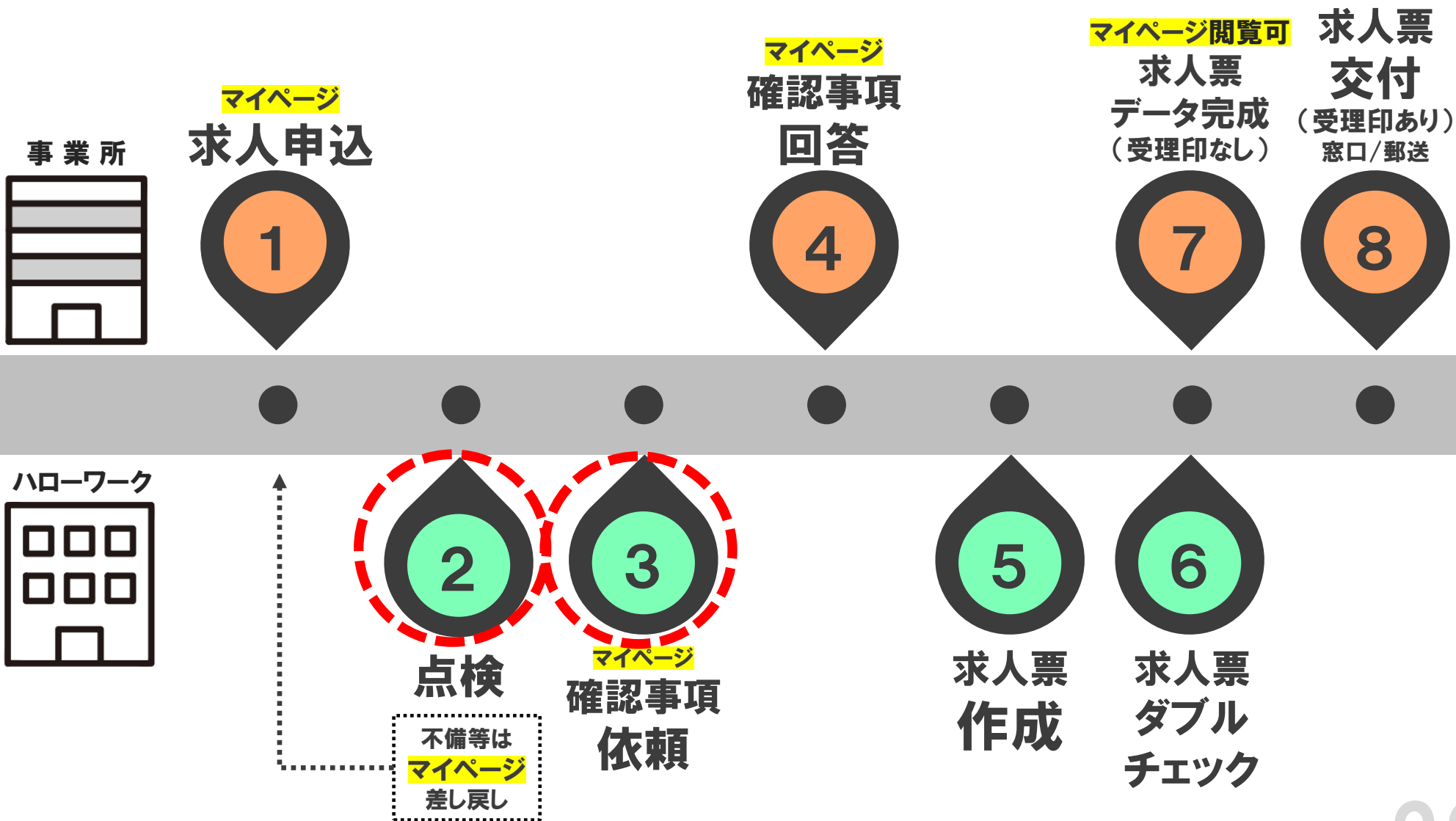
✉ 1410gakusotsu@mhlw.go.jp

件名【変形労働時間】申込日・会社名

本文 用件(労働時間数)・会社名

担当者名・連絡先

【補足】ステップ2→3



【補足】点検→不備なし③へ、不備ありは①へ戻る

ハローワークにて求人内容を**点検**。

不備なし ▶ マイページに確認事項送付。

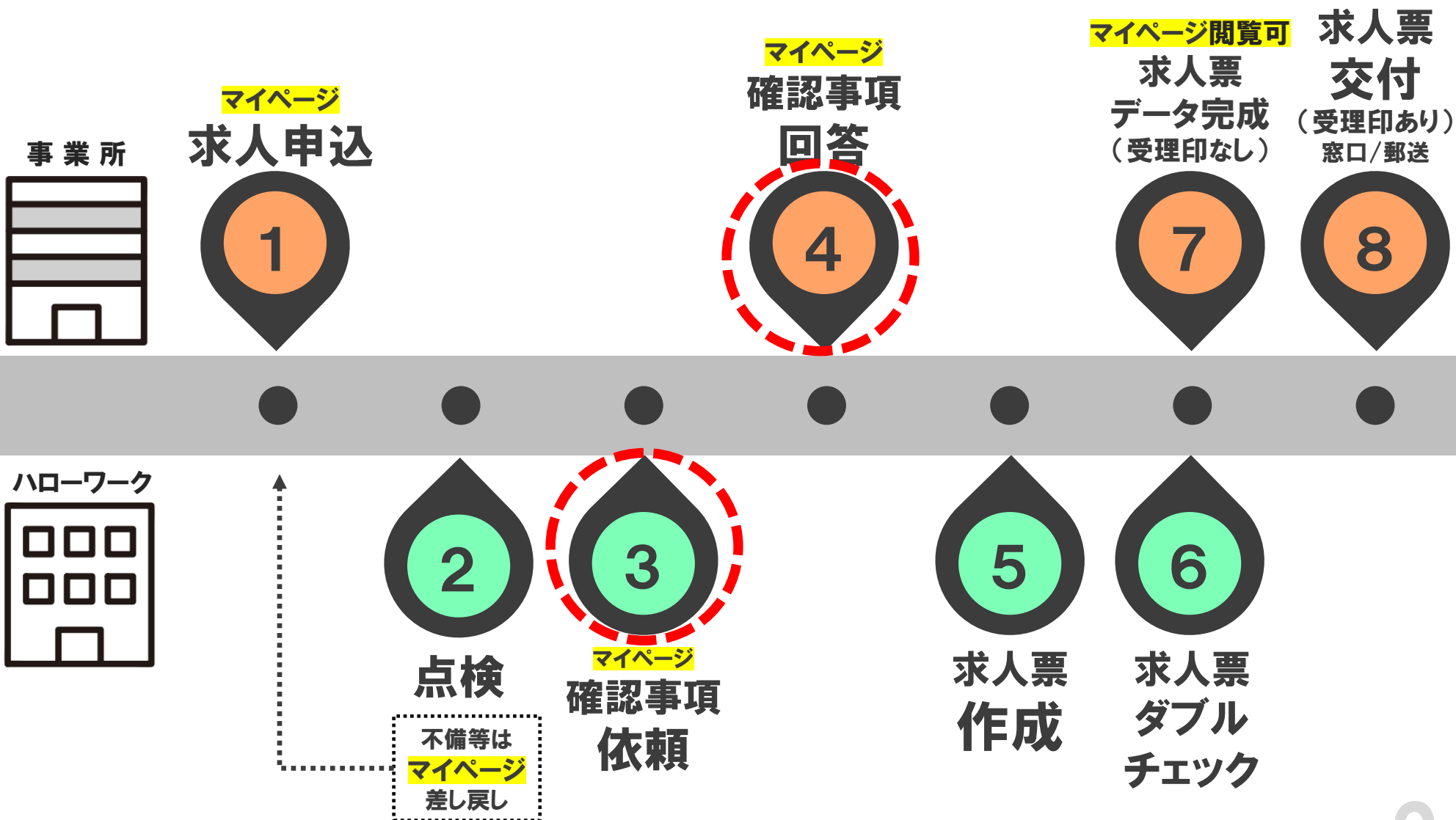
不備あり ▶ マイページから差し戻し。

不備修正の上、**再提出**をお願いします。

再提出忘れにご注意下さい!!!

差し戻しの操作方法については、配布資料_求人者マイページ操作ガイドブック「差し戻し抜粋」をご参照ください。差し戻し処理後はハローワークには求人データは残りません。

【補足】ステップ3→4



【補足】確認事項の依頼と回答

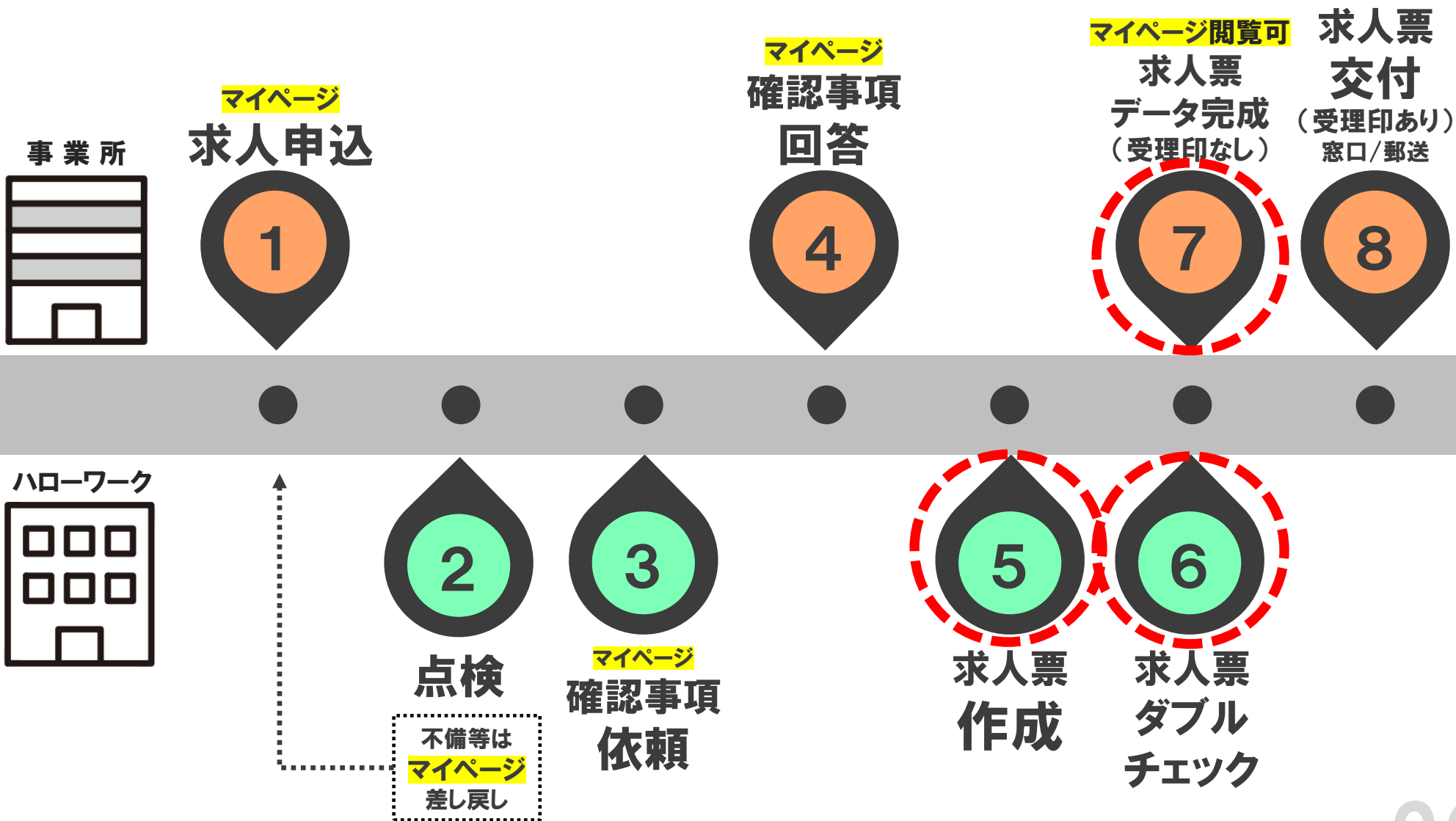
点検後、マイページに**確認事項**を送付します。

確認事項は、**必ず回答してください。**

**未回答＝求人票の作成を
開始出来ません！！**

今年度から確認事項回答の際に、交付方法の選択ができます。
窓口交付 or 郵送交付（事業所所在地あて）のどちらかをご選択ください。なお、郵送先の変更を希望される場合は、その他欄に「郵便番号/宛先/宛名」の追記をお願いします。

【補足】ステップ5・6→7



【補足】作成(ダブルチェック) ▶ ⑦完成

確認事項の回答が確認でき次第、求人票作成を開始。

求人票完成の合図



マイページに**受理印なし**

求人票が届く

注意!!受理印がない求人票は高校へ持ち込みできません



受理印**あり**の求人票は
7/1より交付いたします。



【補足】ステップ8

事業所



マイページ
求人申込



ハローワーク



点検

不備等は
マイページ
差し戻し



マイページ
確認事項
依頼

マイページ
確認事項
回答



求人票
作成



求人票
ダブル
チェック

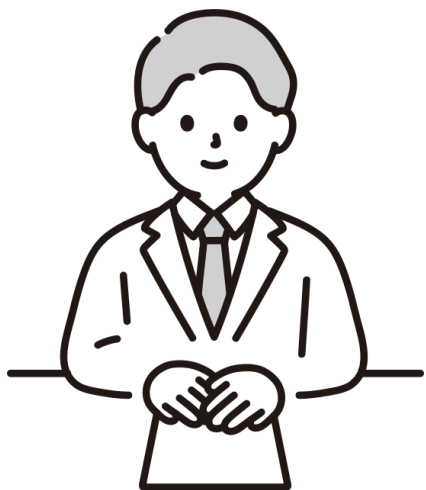
マイページ閲覧可
求人票
データ完成
(受理印なし)



求人票
交付
(受理印あり)
窓口/郵送

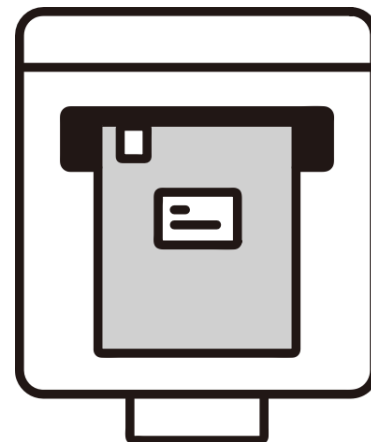


【補足】受理印あり求人票の交付(受取)



窓口交付

7/1よりハローワーク厚木、
学卒窓口にて直接お渡しします。



郵送交付

7/1より事業所の
所在地あてに郵送します。

求人票交付後は、求人票写しを各校にお渡しください。管内高校への求人票受け渡しについては、求人票交付の際に配布いたします、「学校別求人票受け渡し方法のご要望」を是非ご参考にしてください。

まとめ

令和9年3月高卒採用に向けて

- ① 生徒目線の求人票作成。
- ② ルール遵守と配慮。
- ③ マイページは、こまめにチェック。

ハローワーク厚木は皆さまの採用活動を応援しております。

ご静聴ありがとうございました。

【お問合せ先】

ハローワーク厚木 学卒窓口

☎046-296-8609 (46#)