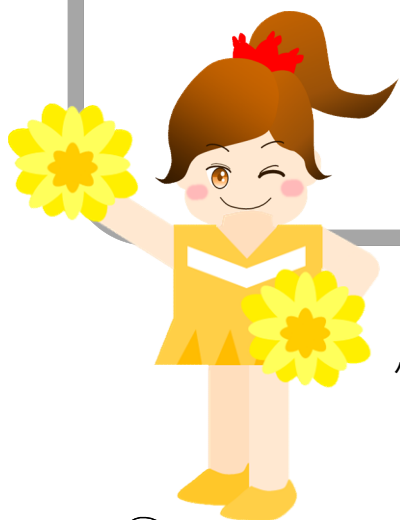


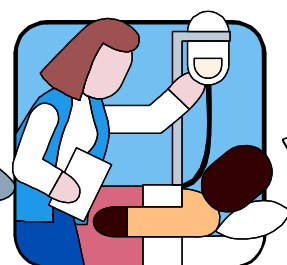
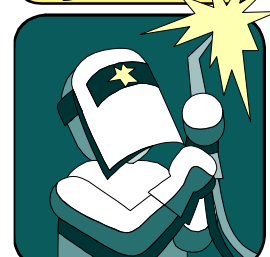
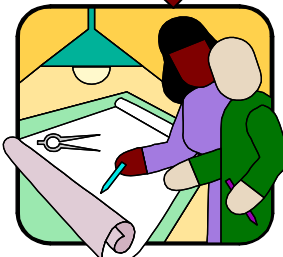
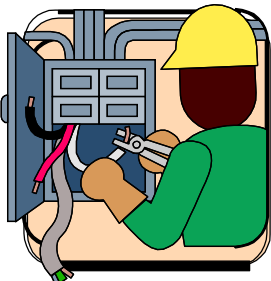
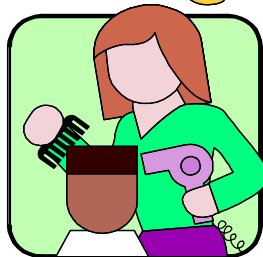
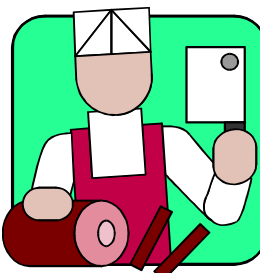
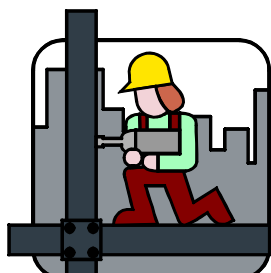
# ハローワーク川崎

## 求人・求職情報



ハローワーク川崎イメージキャラクター  
「ハロー！さきちゃん」

令和8年2月分



# 用語の解説

## \* 新規求職申込件数

期間中に新たに受け付けた求職申込の件数。

## \* 新規求人数

期間中に新たに受け付けた求人数(採用予定人員)。

## \* 紹介件数

求職者を求人者へハローワークから紹介をした件数(他ハローワークからの連絡求人分への紹介を含む)。

## \* 就職件数

自ハローワークの有効求職者が自ハローワークの紹介により就職したことを確認した件数(他ハローワークからの連絡求人分を含む)。

## \* 月間有効求職者数

前月から繰越された有効求職者数と当月の新規求職申込件数の合計数。

## \* 月間有効求人数

前月から繰越された有効求人数と当月の新規求人数の合計数。

## \* 有効求人倍率

求職者1人に対する求人数の割合をいい、月間有効求人数を月間有効求職者数で割って得たもの。

## \* 一般常用

雇用契約において雇用期間の定めがないか又は4か月以上の雇用期間が定められているもの(季節労働(季節的な労働需要に対し又は季節的な余暇を利用して一定の期間(4か月未満・以上の別を問わない)を除く)。

## \* 常用パートタイム

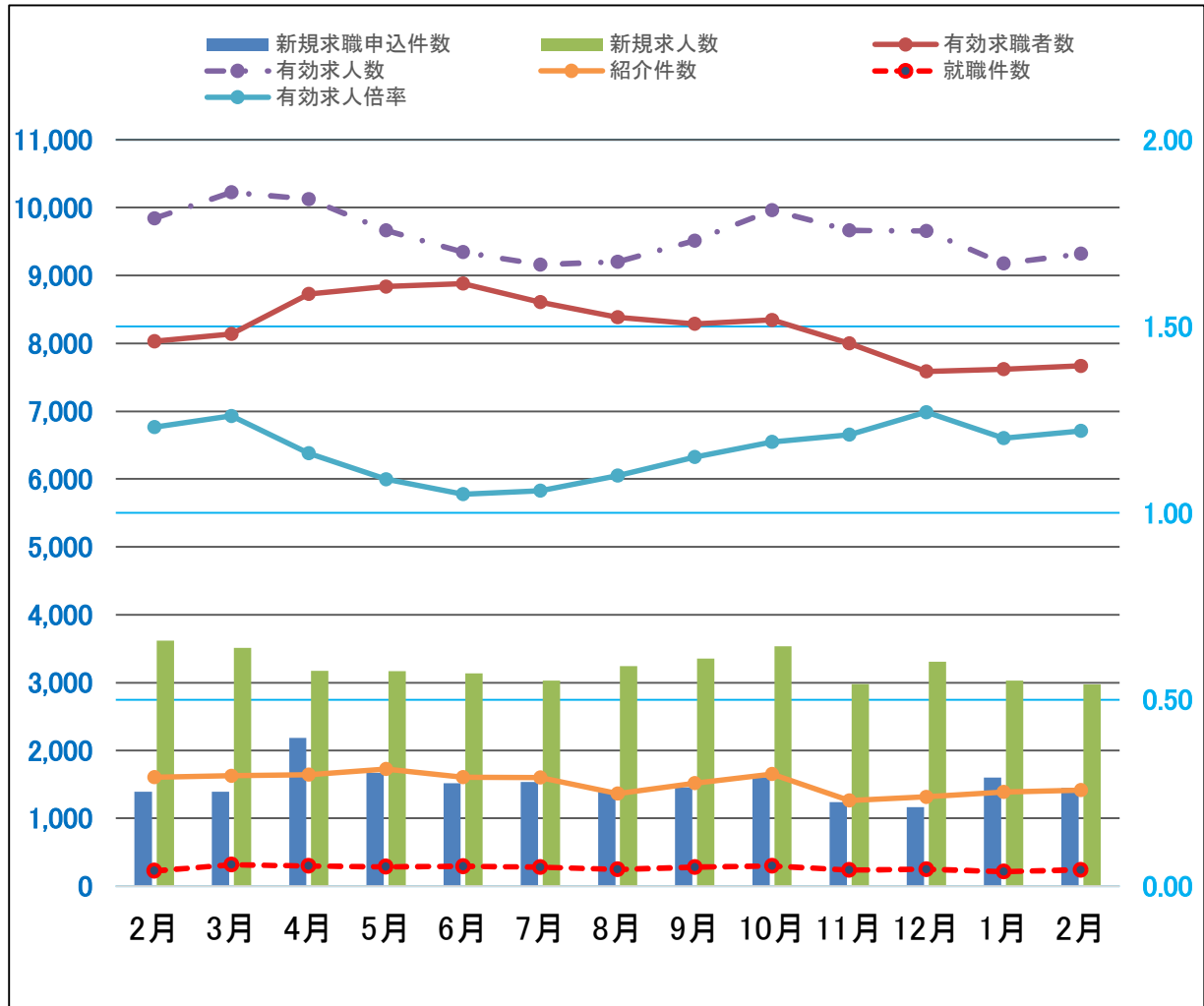
パートタイムのうち、雇用契約において雇用期間の定めがないか又は4か月以上の雇用期間が定められているもの(季節労働(季節的な労働需要に対し又は季節的な余暇を利用して一定の期間(4か月未満・以上の別を問わない)を除く)。

## ★ 求人・求職の動き ★

◎令和8年2月の新規求職申込件数は前年同月比で4.0%増加。有効求職者数は前年同月比で4.5%減少となった。

◎令和8年2月の新規求人数は前年同月と比べて17.9%減少した。産業別新規求人数(カッコ内は前年同月比)は、建設業315人(14.6%減)、製造業221人(25.1%減)、情報通信業265人(783.3%増)、運輸・郵便業271人(2.7%増)、卸・小売業173人(30.0%減)、宿泊・飲食サービス業31人 (342.9%増)、医療・福祉業619人(40.0%減)、サービス業752人(26.5%減)であった。また有効求人数は前年同月比で5.3%の減少となった。

◎令和8年2月の有効求人倍率は1.22倍で、前月より0.02ポイント上昇した。



	令和7年						令和8年						
	2月	3月	4月	5月	6月	7月	8月	9月	10月	11月	12月	1月	2月
新規求職申込件数	1,393	1,392	2,187	1,670	1,517	1,535	1,397	1,459	1,605	1,238	1,163	1,601	1,449
有効求職者数	8,030	8,139	8,729	8,838	8,881	8,609	8,385	8,290	8,344	7,999	7,587	7,618	7,669
新規求人数	3,618	3,514	3,175	3,165	3,137	3,027	3,246	3,354	3,532	2,975	3,310	3,028	2,972
有効求人数	9,842	10,225	10,126	9,666	9,344	9,159	9,201	9,512	9,963	9,665	9,657	9,177	9,319
有効求人倍率	1.23	1.26	1.16	1.09	1.05	1.06	1.10	1.15	1.19	1.21	1.27	1.20	1.22
紹介件数	1,606	1,627	1,643	1,724	1,606	1,599	1,365	1,517	1,651	1,264	1,316	1,391	1,415
就職件数	225	315	299	286	293	280	246	278	298	238	249	214	240

※求職者に係る件数・数値にはオンライン手続き分は含めず。

★職種別有効求人人数／職種別・年齢別有効求職者数（一般常用）★

令和8年2月分

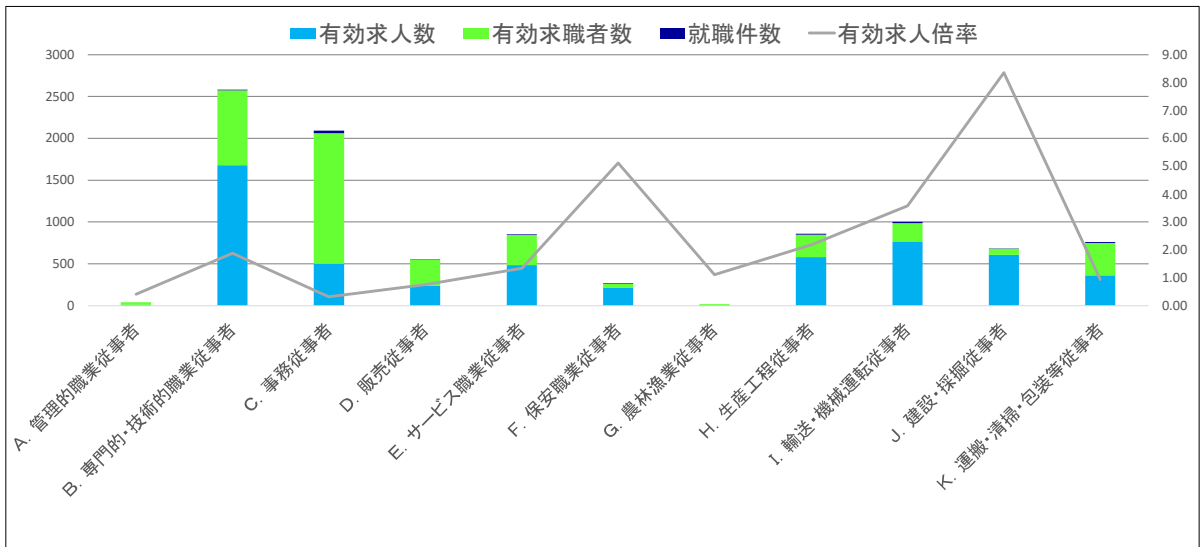
◎令和8年2月の有効求人人数は、前年同月と比べて0.9%減少した。ただし、職種別においてはほぼ半数が対前年比で増加であり、「A管理的職業従事者」、「B専門的・技術的職業従事者」、「C事務従事者」、「G農林漁業従事者」、「I輸送・機械運転従事者」及び「J建設・探掘従事者」がこれに当たり、これら以外は減少となった。この増加の比率については、「A管理的職業従事者」の71.4%増が最大であり、最も減少幅が大きかった区分は「F保安職業従事者」で52.0%の減少となっている。

◎令和8年2月の有効求職者数を年齢別で見ると、多くの年齢層で減少となっている。増加となったものは、「20～24歳」、「30～34歳」、「60～64歳」及び「65歳以上」のみとなり、全体的には前年同月比5.4%の減少となった。（「19歳以下」40.0%減、「20～24歳」1.2%増、「25～29歳」4.4%減、「30～34歳」3.5%増、「35～39歳」8.8%減、「40～44歳」8.3%減、「45～49歳」7.2%減、「50～54歳」17.0%減、「55～59歳」7.5%減、「60～64歳」2.1%増、「65歳以上」3.1%増）

有効求人人数計 (人)	前年同月比 (%)	一般常用 職種別	有効求職者数(人)												求人倍率 (倍)
			年齢計	19歳以下	20～24歳	25～29歳	30～34歳	35～39歳	40～44歳	45～49歳	50～54歳	55～59歳	60～64歳	65歳以上	
5,475	▲ 0.9		5025	27	349	690	562	415	409	464	582	619	574	334	1.09
12	71.4	A管理的職業従事者	29	0	0	0	1	1	2	4	1	5	9	6	0.41
1,679	18.2	B専門的・技術的職業従事者	895	4	47	172	130	78	85	91	92	77	79	40	1.88
502	25.8	C事務従事者	1559	4	102	232	190	146	130	143	175	189	171	77	0.32
238	▲ 26.1	D販売従事者	316	1	32	48	29	22	27	30	31	38	34	24	0.75
486	▲ 2.8	Eサービス職業従事者	362	2	37	49	30	24	30	35	47	41	47	20	1.34
220	▲ 52.0	F保安職業従事者	43	0	1	1	1	1	0	0	8	9	13	9	5.12
10	66.7	G農林漁業従事者	9	0	1	1	0	1	0	3	1	2	0	0	1.11
583	▲ 10.2	H生産工程従事者	267	1	18	28	25	18	22	26	39	47	25	18	2.18
770	3.4	I輸送・機械運転従事者	215	0	8	8	6	10	17	21	33	45	42	25	3.58
610	0.7	J建設・探掘従事者	73	0	5	2	7	7	3	6	13	14	2	14	8.36
365	▲ 11.0	K運搬・清掃・包装等従事者	386	4	16	23	38	22	40	32	60	65	57	29	0.95

※▲・・・減少

★職種別職業紹介状況（一般常用）★



	A. 管理的職業従事者	B. 専門的・技術的職業従事者	C. 事務従事者	D. 販売従事者	E. サービス職業従事者	F. 保安職業従事者	G. 農林漁業従事者	H. 生産工程従事者	I. 輸送・機械運転従事者	J. 建設・探掘従事者	K. 運搬・清掃・包装等従事者
有効求人人数	12	1,679	502	238	486	220	10	583	770	610	365
有効求職者数	29	895	1,559	316	362	43	9	267	215	73	386
有効求人倍率	0.41	1.88	0.32	0.75	1.34	5.12	1.11	2.18	3.58	8.36	0.95
就職件数	0	7	32	7	6	5	1	12	18	2	10

※求職者に係る件数・数値にはオンライン手続き分は含めず。 ※就職件数はオンライン自主応募分を含む。

★職種別有効求人人数／職種別・年齢別有効求職者数(常用パート)★

令和8年2月分

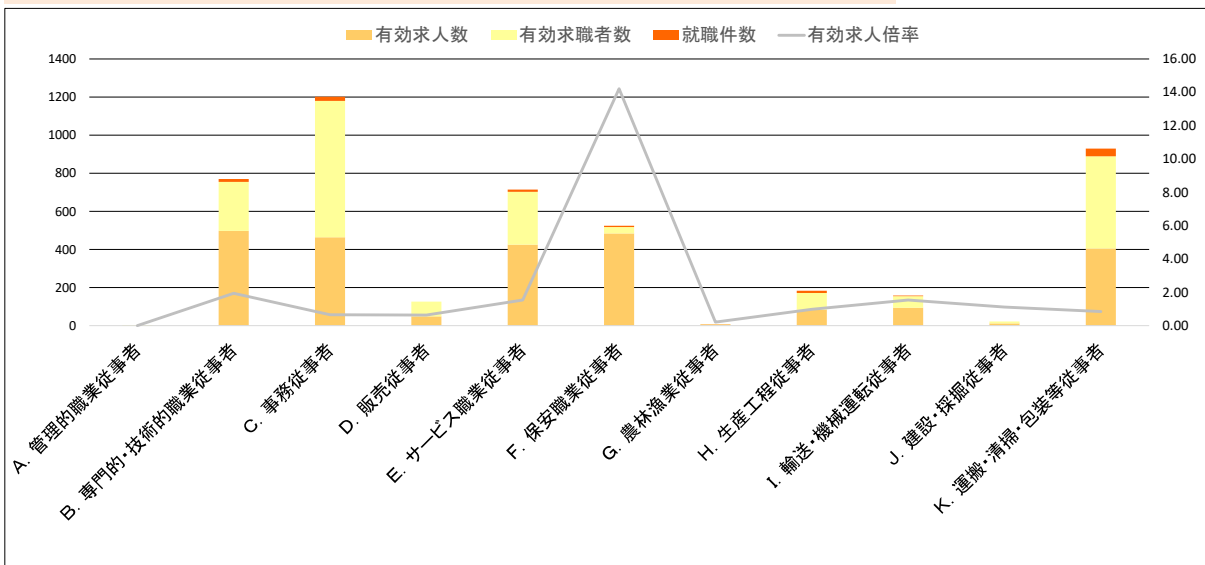
◎令和8年2月の有効求人人数は、全体では対前年比12.7%減となった。ただし、職種の区分でみると減少となったものが半数を切り、「C.事務従事者」、「F.保安職業従事者」、「G.農林漁業従事者」、「J.建設・採掘従事者」及び「K.運搬・清掃・包装等従事者」が増加となり、「A.管理的職業従事者」については増減なしのほか、これら以外は減少となっている。前年同期比について「J.建設・採掘従事者」が増加のもっとも大きいものとし22.2%増を示し、減少としては「D.販売従事者」の71.7%減がもっとも大きい。

◎令和8年2月の有効求職者数を年齢別でみると、大半の年齢の区分で減少となり、全体的としては前年同月比で3.4%の減少となった。(「19歳以下」40.0%減、「20～24歳」9.0%増、「25～29歳」4.9%減、「30～34歳」5.9%増、「35～39歳」5.7%減、「40～44歳」12.7%減、「45～49歳」9.6%減、「50～54歳」16.4%減、「55～59歳」6.8%減、「60～64歳」5.6%減、「65歳以上」3.8%増)

有効求人人数計(人)	前年同月比(%)	常用パート	有効求職者数(人)													求人倍率(倍)
			年齢計	19歳以下	20～24歳	25～29歳	30～34歳	35～39歳	40～44歳	45～49歳	50～54歳	55～59歳	60～64歳	65歳以上		
2,511	▲ 12.7	職種別	2605	12	85	137	197	182	165	217	250	275	404	681	0.96	
0	- (前年0)	A.管理的職業従事者	3	0	0	0	0	0	0	0	0	0	2	1	0.00	
497	▲ 29.2	B.専門的・技術的職業従事者	258	1	4	16	28	20	23	26	26	17	42	55	1.93	
464	14.0	C.事務従事者	715	1	16	42	67	61	65	68	73	86	112	124	0.65	
49	▲ 71.7	D.販売従事者	77	0	1	6	9	11	2	6	12	3	14	13	0.64	
425	▲ 23.3	E.サービス職業従事者	277	2	16	18	18	18	19	14	30	29	36	77	1.53	
483	15.3	F.保安職業従事者	34	0	0	0	0	0	2	2	0	1	4	25	14.21	
1	- (前年0)	G.農林漁業従事者	5	0	0	0	0	0	0	1	1	0	1	2	0.20	
84	▲ 3.4	H.生産工程従事者	87	1	2	0	11	7	3	8	5	6	12	32	0.97	
93	▲ 31.1	I.輸送・機械運転従事者	61	0	0	1	0	0	0	4	7	7	9	33	1.52	
11	22.2	J.建設・採掘従事者	10	0	0	0	0	0	0	0	1	0	1	8	1.10	
404	3.9	K.運搬・清掃・包装等従事者	484	4	15	16	25	33	19	44	55	62	80	131	0.83	

※▲・・・減少

★職種別職業紹介状況(常用パート)★



	A. 管理的職業従事者	B. 専門的・技術的職業従事者	C. 事務従事者	D. 販売従事者	E. サービス職業従事者	F. 保安職業従事者	G. 農林漁業従事者	H. 生産工程従事者	I. 輸送・機械運転従事者	J. 建設・採掘従事者	K. 運搬・清掃・包装等従事者
有効求人人数	0	497	464	49	425	483	1	84	93	11	404
有効求職者数	3	258	715	77	277	34	5	87	61	10	484
有効求人倍率	0.00	1.93	0.65	0.64	1.53	14.21	0.20	0.97	1.52	1.10	0.83
就職件数	0	14	22	0	12	7	2	12	3	0	41

※求職者に係る件数・数値にはオンライン手続き分は含めず。 ※就職件数はオンライン自主応募分を含む。

職種別 新規求人・求職賃金情報(2月分)

令和8年4月

職種	一般常用(月額)			常用的パート(時間額)		
	求人賃金(平均)		求職者希望賃金(平均)	求人賃金(平均)		求職者希望賃金(平均)
	上限	下限		上限	下限	
<b>職種計</b>	<b>357,520</b>	<b>255,735</b>	<b>273,869</b>	<b>1,468</b>	<b>1,356</b>	<b>1,550</b>
<b>A管理的職業従事者</b>	<b>476,250</b>	<b>386,750</b>	<b>340,000</b>	-	-	<b>2,500</b>
<b>B専門的・技術的職業従事者</b>	<b>437,769</b>	<b>273,226</b>	<b>304,071</b>	<b>1,751</b>	<b>1,589</b>	<b>1,523</b>
07製造技術者(開発)	443,927	259,187	280,000	-	-	1,667
08製造技術者(開発を除く)	418,500	315,143	233,846	-	-	1,300
09建築・土木・測量技術者	486,255	322,156	316,250	-	-	1,363
10情報処理・通信技術者	490,365	269,021	355,000	-	-	1,600
11その他の技術者	330,000	222,160	-	-	-	1,000
12医師、歯科医師、獣医師、薬剤師	296,278	296,278	376,667	-	-	-
13保健師、助産師、看護師	331,181	262,307	307,333	1,973	1,640	1,694
14医療技術者	359,692	275,182	270,000	1,881	1,607	2,400
15その他の保健医療従事者	296,902	237,690	350,000	2,000	1,600	1,350
16社会福祉専門職業従事者	343,552	274,422	238,824	1,623	1,573	1,332
22美術家、デザイナー、写真家、映像撮影	-	-	265,000	-	-	1,212
05.06.17～21.23.24その他の専門的職業	361,372	252,782	318,846	1,785	1,547	1,329
<b>C事務従事者</b>	<b>307,842</b>	<b>249,318</b>	<b>256,429</b>	<b>1,469</b>	<b>1,349</b>	<b>2,054</b>
25一般事務従事者	306,009	250,266	248,351	1,492	1,365	2,197
26会計事務従事者	323,210	253,480	302,609	1,621	1,283	1,259
27生産関連事務従事者	283,057	241,875	314,000	1,210	1,167	1,258
28営業・販売事務従事者	292,615	223,190	284,762	-	-	1,384
29外勤事務従事者	328,302	218,880	-	-	-	-
30運輸・郵便事務従事者	330,212	284,985	253,333	-	-	1,500
31事務用機器操作員	256,864	241,864	211,111	1,359	1,359	1,550
<b>D販売従事者</b>	<b>333,443</b>	<b>251,132</b>	<b>332,692</b>	<b>1,423</b>	<b>1,298</b>	<b>1,379</b>
32商品販売従事者	246,662	218,108	244,667	1,307	1,257	1,392
33販売類似職業従事者	-	-	-	-	-	-
34営業職業従事者	340,479	253,810	368,378	2,000	1,500	1,300
<b>Eサービス職業従事者</b>	<b>288,519</b>	<b>240,947</b>	<b>257,179</b>	<b>1,452</b>	<b>1,367</b>	<b>1,273</b>
35家庭生活支援サービス職業従事者	-	-	-	1,800	1,700	1,200
36介護サービス職業従事者	280,857	242,350	242,500	1,515	1,423	1,336
37保健医療サービス職業従事者	240,250	205,500	233,333	1,350	1,258	1,258
38生活衛生サービス職業従事者	336,667	250,000	216,667	1,240	1,240	1,225
39飲食物調理従事者	321,148	234,931	247,500	1,372	1,273	1,271
40接客・給仕職業従事者	365,203	254,940	286,875	1,408	1,285	1,266
41居住施設・ビル等管理人	590,000	350,000	261,250	1,183	1,179	1,246
42その他のサービス職業従事者	264,078	223,610	273,750	1,362	1,289	1,263
<b>F保安職業従事者</b>	<b>236,908</b>	<b>211,716</b>	<b>225,000</b>	<b>1,423</b>	<b>1,251</b>	<b>1,229</b>
<b>G農林漁業従事者</b>	<b>269,500</b>	<b>269,500</b>	<b>200,000</b>	-	-	-
<b>H生産工程従事者</b>	<b>310,265</b>	<b>240,318</b>	<b>273,673</b>	<b>1,310</b>	<b>1,246</b>	<b>1,342</b>
49生産設備制御・監視従事者(金属製品)	270,176	213,776	-	-	-	-
50生産設備制御・監視従事者(金属製品を	286,300	185,400	350,000	-	-	-
51機械組立設備制御・監視従事者	-	-	-	-	-	1,300
52製品製造・加工処理従事者(金属製品)	331,553	256,284	257,143	-	-	1,306
53製品製造・加工処理従事者(金属製品を	293,632	240,240	252,500	1,252	1,234	1,286
54機械組立従事者	288,435	228,022	277,500	1,365	1,240	1,250
55機械整備・修理従事者	305,833	233,891	256,000	1,500	1,225	1,600
56製品検査従事者(金属製品)	261,600	233,800	255,000	-	-	-
57製品検査従事者(金属製品を除く)	280,000	220,000	200,000	1,250	1,250	-
58機械検査従事者	-	-	-	-	-	-
59生産関連・生産類似作業従事者	374,950	253,500	358,333	1,700	1,400	1,500
<b>I輸送・機械運転従事者</b>	<b>304,935</b>	<b>241,875</b>	<b>298,462</b>	<b>1,408</b>	<b>1,352</b>	<b>1,264</b>
60鉄道運転従事者	-	-	-	-	-	-
61自動車運転従事者	309,849	252,633	280,000	1,395	1,344	1,256
62船舶・航空機運転従事者	350,000	300,000	-	-	-	-
63その他の輸送従事者	268,819	232,848	316,667	1,500	1,500	1,288
64定置・建設機械運転従事者	302,351	226,646	380,000	1,500	1,363	-
<b>J建設・探掘従事者</b>	<b>412,169</b>	<b>275,217</b>	<b>284,762</b>	-	-	<b>1,508</b>
65建設躯体工事従事者	433,207	316,981	250,000	-	-	-
66建設従事者(建設躯体工事従事者を除く)	425,058	269,257	250,000	-	-	-
67電気工事従事者	395,351	245,890	304,286	-	-	1,508
68土木作業従事者	394,185	292,446	266,667	-	-	-
69探掘従事者	-	-	500,000	-	-	-
<b>K運搬・清掃・包装等従事者</b>	<b>278,116</b>	<b>236,407</b>	<b>244,237</b>	<b>1,328</b>	<b>1,245</b>	<b>1,253</b>
70運搬従事者	288,672	234,401	247,500	1,329	1,294	1,281
71清掃従事者	299,780	246,299	244,545	1,335	1,234	1,243
72包装従事者	225,000	225,000	225,000	1,226	1,226	1,250
73その他の運搬・清掃・包装等従事者	263,370	233,752	241,111	1,307	1,273	1,257
<b>分類不能の職業</b>	<b>-</b>	<b>-</b>	<b>267,351</b>	<b>-</b>	<b>-</b>	<b>1,373</b>

※求人賃金の上限下限は、それぞれの平均値を記載しています。

※就業場所が神奈川県外の求人を含むため、求人賃金が神奈川県最低賃金より低いことがあります。