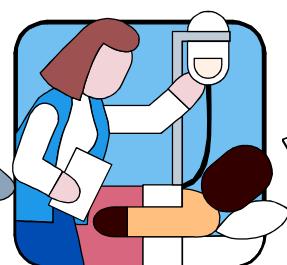
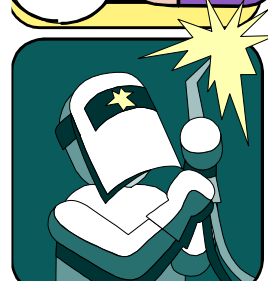
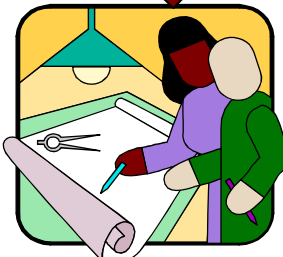
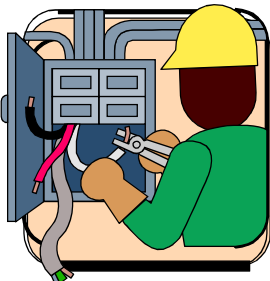
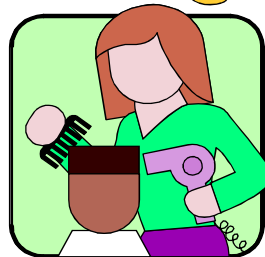
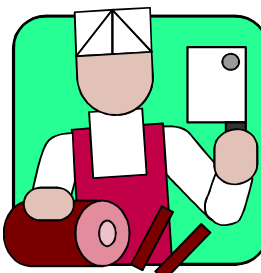
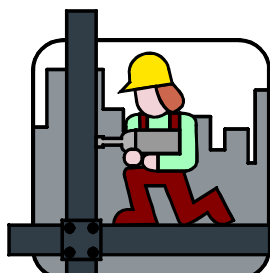


# ハローワーク川崎 求人・求職情報



ハローワーク川崎イメージキャラクター  
「はなさきちゃん」

令和6年6月分



# 用語の解説

\* 新規求職申込件数

期間中に新たに受け付けた求職申込の件数。

\* 新規求人数

期間中に新たに受け付けた求人数(採用予定人員)。

\* 紹介件数

求職者を求人者へハローワークから紹介をした件数(他ハローワークからの連絡求人分への紹介を含む)。

\* 就職件数

自ハローワークの有効求職者が自ハローワークの紹介により就職したことを確認した件数(他ハローワークからの連絡求人分を含む)。

\* 月間有効求職者数

前月から繰越された有効求職者数と当月の新規求職申込件数の合計数。

\* 月間有効求人数

前月から繰越された有効求人数と当月の新規求人数の合計数。

\* 有効求人倍率

求職者1人に対する求人数の割合をいい、月間有効求人数を月間有効求職者数で割って得たもの。

\* 一般常用

雇用契約において雇用期間の定めがないか又は4か月以上の雇用期間が定められているもの(季節労働(季節的な労働需要に対し又は季節的な余暇を利用して一定の期間(4か月未満・以上の別を問わない)を除く)。

\* 常用パートタイム

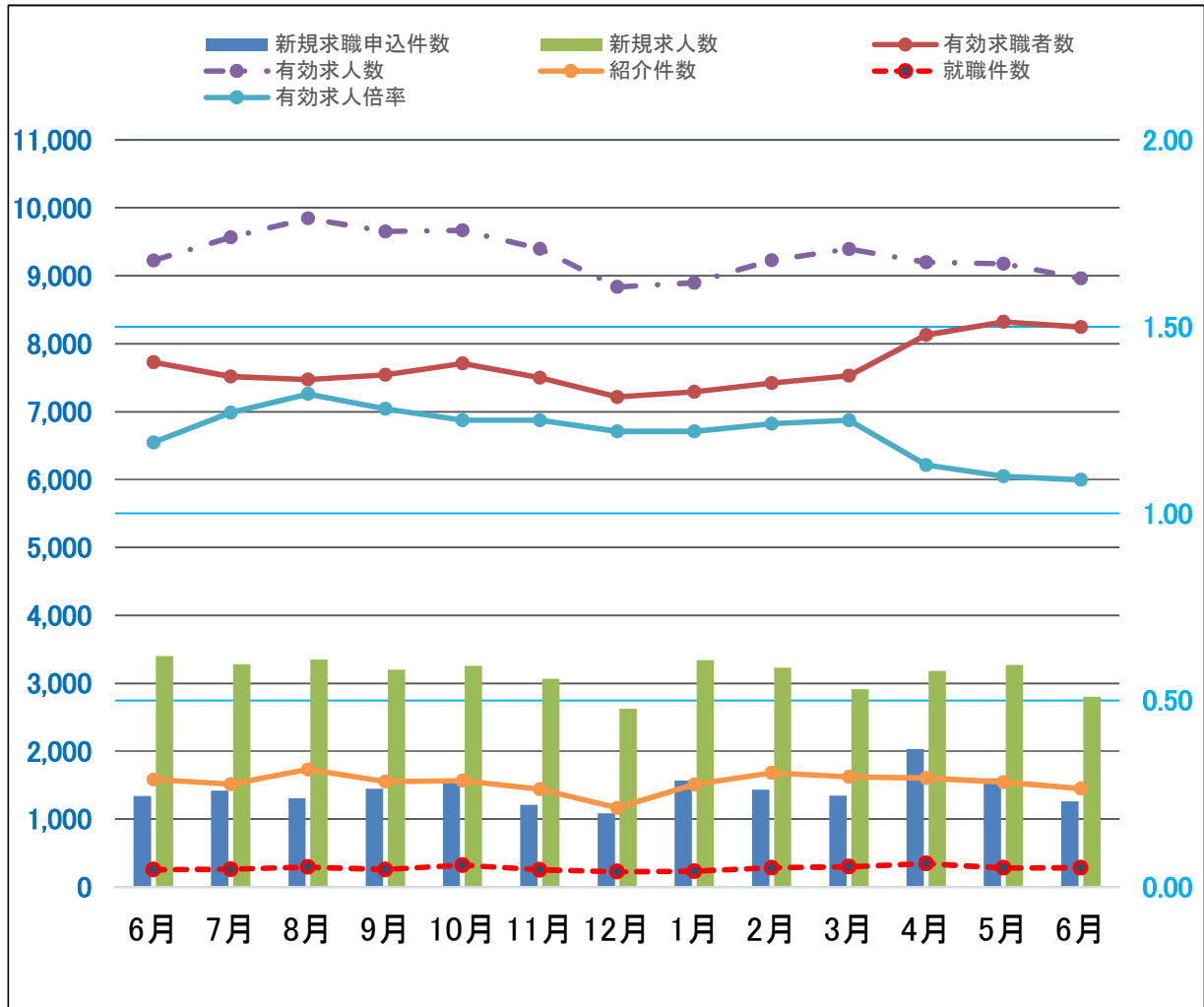
パートタイムのうち、雇用契約において雇用期間の定めがないか又は4か月以上の雇用期間が定められているもの(季節労働(季節的な労働需要に対し又は季節的な余暇を利用して一定の期間(4か月未満・以上の別を問わない)を除く)。

## ★ 求人・求職の動き ★

◎令和6年6月の新規求職申込件数は前年同月比で5.7%減少。有効求職者数は前年同月比で6.7%増加となった。

◎令和6年6月の新規求人数は前年同月と比べて17.7%減少した。産業別新規求人数(カッコ内は前年同月比)は、建設業377人(8.5%減)、製造業225人(14.1%減)、情報通信業49人(32.4%増)、運輸・郵便業414人(8.1%増)、卸・小売業171人(27.5%減)、宿泊・飲食サービス業19人(35.7%増)、医療・福祉614人(43.5%減)、サービス業680人(0.1%減)であった。また有効求人数は前年同月比で2.8%の減少となった。

◎令和6年6月の有効求人倍率は1.09倍で、前月より0.01ポイント低下した。



	令和5年						令和6年						
	6月	7月	8月	9月	10月	11月	12月	1月	2月	3月	4月	5月	6月
新規求職申込件数	1,341	1,418	1,306	1,449	1,544	1,213	1,089	1,568	1,432	1,344	2,031	1,602	1,264
有効求職者数	7,728	7,516	7,472	7,541	7,712	7,499	7,216	7,290	7,420	7,527	8,128	8,321	8,246
新規求人数	3,399	3,277	3,350	3,201	3,259	3,069	2,629	3,341	3,229	2,910	3,184	3,271	2,799
有効求人数	9,223	9,566	9,845	9,651	9,671	9,396	8,835	8,896	9,230	9,392	9,199	9,176	8,961
有効求人倍率	1.19	1.27	1.32	1.28	1.25	1.25	1.22	1.22	1.24	1.25	1.13	1.10	1.09
紹介件数	1,581	1,515	1,731	1,555	1,566	1,442	1,166	1,511	1,684	1,621	1,605	1,543	1,449
就職件数	255	262	295	258	323	253	225	231	283	298	345	282	284

※求職者に係る件数・数値にはオンライン手続き分は含めず。

★ 職種別有効求人数／職種別・年齢別有効求職者数（一般常用）★

令和6年6月分

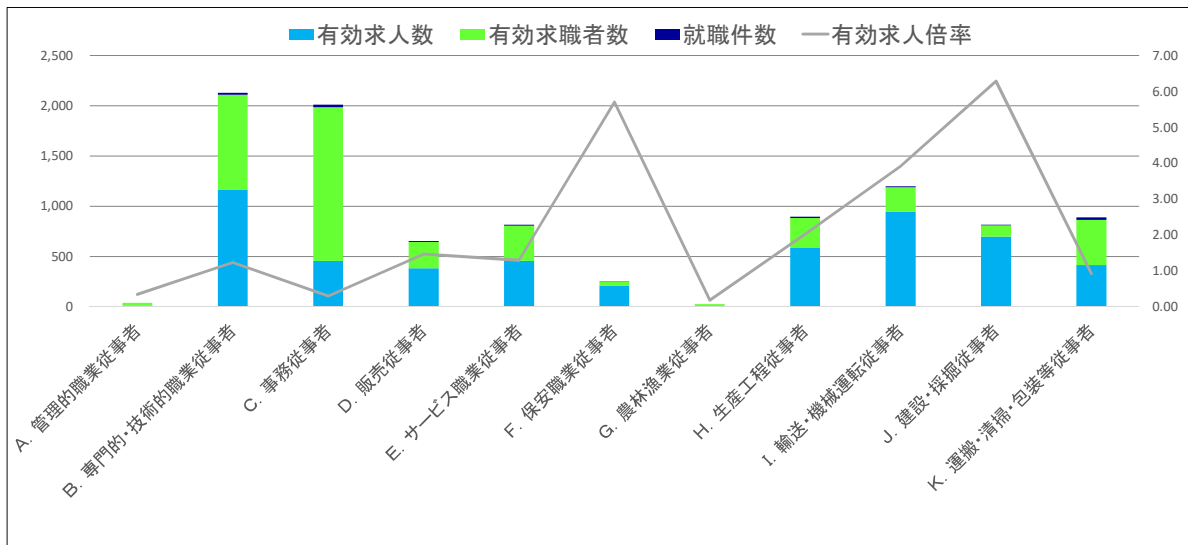
◎令和6年6月の有効求人数は前年同月と比べて1.5%減少した。職種別では「C.事務従事者」、「G.農林漁業従事者」、「H.生産工程従事者」及び「I.輸送・機械運転従事者」が減少である。そのほかの職種は増加となった。最も減少幅が大きかったのは「G.農林漁業従事者」で78.9%の減少。一方、「F.保安職業従事者」は38.8%増と大きく増加となった。

◎令和6年5月の有効求職者数を年齢別で見ると、「19歳以下」及び「65歳以上」は前年同月より大きく増加し、「25～29歳」も前年同月より約1割増に、一方で「45～49歳」の減少が目立つところであり、そのほかの年齢層で顕著な増加とならず、全体的には前年同月比2.9%の増加にとどまった。（「19歳以下」62.5%増、「20～24歳」3.0%増、「25～29歳」19.9%増、「30～34歳」3.8%減、「35～39歳」2.6%増、「40～44歳」2.3%減、「45～49歳」12.0%減、「50～54歳」5.2%増、「55～59歳」8.2%増、「60～64歳」1.6%増、「65歳以上」14.6%増）

有効求人数計 (人)	前年同月比 (%)	一般常用 職種別	有効求職者数(人)												求人倍率 (倍)
			年齢計	19歳 以下	20～ 24歳	25～ 29歳	30～ 34歳	35～ 39歳	40～ 44歳	45～ 49歳	50～ 54歳	55～ 59歳	60～ 64歳	65歳 以上	
5,337	▲ 1.5		5,251	65	410	767	533	472	434	484	652	556	510	368	1.02
10	25.0	A. 管理的職業従事者	29	0	0	0	1	1	0	6	5	5	7	4	0.34
1,167	1.2	B. 専門的・技術的職業従事者	945	4	82	190	95	96	91	81	102	75	82	47	1.23
456	▲ 4.6	C. 事務従事者	1,529	12	109	248	171	151	138	146	193	169	130	62	0.30
383	10.4	D. 販売従事者	261	2	26	51	32	21	13	22	35	30	19	10	1.47
456	10.9	E. サービス職業従事者	352	10	42	38	35	37	31	29	43	39	29	19	1.30
211	38.8	F. 保安職業従事者	37	0	1	0	0	2	1	6	3	9	10	5	5.70
4	▲ 78.9	G. 農林漁業従事者	22	3	3	2	3	3	2	3	2	0	1	0	0.18
590	▲ 22.3	H. 生産工程従事者	292	5	12	40	34	28	29	25	33	33	38	15	2.02
947	▲ 9.6	I. 輸送・機械運転従事者	242	0	4	7	12	12	25	25	48	39	34	36	3.91
698	3.6	J. 建設・探掘従事者	111	1	7	10	8	5	11	9	18	9	16	17	6.29
415	12.8	K. 運搬・清掃・包装等従事者	451	14	28	35	29	42	36	52	71	42	58	44	0.92

※▲・・・減少

★ 職種別職業紹介状況（一般常用）★



	A. 管理的職業従事者	B. 専門的・技術的職業従事者	C. 事務従事者	D. 販売従事者	E. サービス職業従事者	F. 保安職業従事者	G. 農林漁業従事者	H. 生産工程従事者	I. 輸送・機械運転従事者	J. 建設・探掘従事者	K. 運搬・清掃・包装等従事者
有効求人人数	10	1,167	456	383	456	211	4	590	947	698	415
有効求職者数	29	945	1,529	261	352	37	22	292	242	111	451
有効求人倍率	0.34	1.23	0.30	1.47	1.30	5.70	0.18	2.02	3.91	6.29	0.92
就職件数	0	17	27	10	9	6	1	13	10	6	24

※求職者に係る件数・数値にはオンライン手続き分は含めず。 ※就職件数はオンライン自主応募分を含む。

★職種別有効求人人数／職種別・年齢別有効求職者数（常用パート）★

令和6年6月分

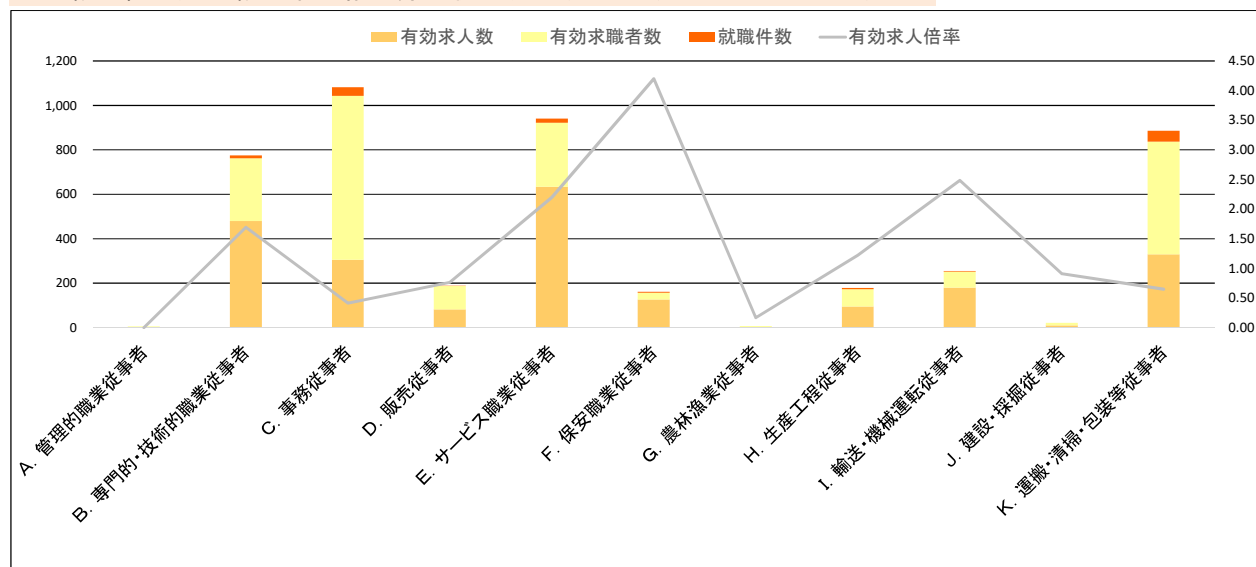
◎令和6年6月の有効求人人数は多くの職種で前年同月と比べ増加とならず、全体的には2.9%の減少となった。減少幅が特に大きかった職種は「D.販売従事者」で22.1%の減少。次に「B.専門的・技術的職業従事者」で14.3%の減少。続いて「E.サービス職業従事者」で3.4%の減少となった。一方、「C.事務従事者」が38.0%増加し、「F.保安職業従事者」も38.0%増加となっている。

◎令和6年6月の有効求職者数を年齢別で見ると、「45～49歳」のみ前年同月と比べて減少となったが、その他の年齢層では増加となり、全体的には前年同月比で14.2%の増加となった。（「19歳以下」100.0%増、「20～24歳」2.9%増、「25～29歳」4.5%増、「30～34歳」15.1%増、「35～39歳」18.7%増、「40～44歳」24.1%増、「45～49歳」4.7%減、「50～54歳」4.1%増、「55～59歳」9.9%増、「60～64歳」16.8%増、「65歳以上」31.0%増）

有効求人人数計 (人)	前年同月比 (%)	常用パート	有効求職者数(人)												求人倍率 (倍)
			年齢計	19歳 以下	20～ 24歳	25～ 29歳	30～ 34歳	35～ 39歳	40～ 44歳	45～ 49歳	50～ 54歳	55～ 59歳	60～ 64歳	65歳 以上	
2,238	▲ 2.9	職種別	2,971	14	70	163	191	212	247	224	254	288	407	901	0.75
0	—	A. 管理的職業従事者	6	0	0	0	0	0	0	0	0	0	1	5	0.00
479	▲ 14.3	B. 専門的・技術的職業従事者	283	0	3	20	20	27	31	23	21	21	44	73	1.69
305	38.0	C. 事務従事者	737	0	8	44	63	74	66	80	72	65	108	157	0.41
81	▲ 22.1	D. 販売従事者	106	0	3	8	9	9	10	7	8	14	13	25	0.76
633	▲ 3.4	E. サービス職業従事者	288	1	11	15	22	22	32	13	31	40	29	72	2.20
126	5.0	F. 保安職業従事者	30	0	2	0	0	0	1	0	0	1	5	21	4.20
1	—	G. 農林漁業従事者	6	0	0	0	1	0	0	0	1	0	1	3	0.17
95	▲ 19.5	H. 生産工程従事者	78	2	2	2	7	4	10	6	4	9	14	18	1.22
179	11.2	I. 輸送・機械運転従事者	72	0	1	1	0	0	1	4	4	7	14	40	2.49
10	66.7	J. 建設・探掘従事者	11	0	0	0	0	0	1	1	1	0	2	6	0.91
329	▲ 8.6	K. 運搬・清掃・包装等従事者	508	3	18	23	21	37	42	45	50	66	66	137	0.65

※▲・・・減少

★職種別職業紹介状況（常用パート）★



	A. 管理的職業従事者	B. 専門的・技術的職業従事者	C. 事務従事者	D. 販売従事者	E. サービス職業従事者	F. 保安職業従事者	G. 農林漁業従事者	H. 生産工程従事者	I. 輸送・機械運転従事者	J. 建設・探掘従事者	K. 運搬・清掃・包装等従事者
有効求人人数	0	479	305	81	633	126	1	95	179	10	329
有効求職者数	6	283	737	106	288	30	6	78	72	11	508
有効求人倍率	0.00	1.69	0.41	0.76	2.20	4.20	0.17	1.22	2.49	0.91	0.65
就職件数	0	13	40	2	20	5	0	5	4	0	48

※求職者に係る件数・数値にはオンライン手続き分は含めず。 ※就職件数はオンライン自主応募分を含む。

職種別 新規求人・求職賃金情報(6月分)

令和6年8月

職種	一般常用(月額)			常用的パート(時間額)		
	求人賃金(平均)		求職者希望賃金(平均)	求人賃金(平均)		求職者希望賃金(平均)
	上限	下限		上限	下限	
<b>職種計</b>	<b>315,968</b>	<b>236,592</b>	<b>262,547</b>	<b>1,378</b>	<b>1,275</b>	<b>1,238</b>
<b>A管理的職業従事者</b>	<b>312,200</b>	<b>290,633</b>	<b>442,857</b>	-	-	-
<b>B専門的・技術的職業従事者</b>	<b>355,577</b>	<b>257,631</b>	<b>302,444</b>	<b>1,639</b>	<b>1,474</b>	<b>1,519</b>
07製造技術者(開発)	390,571	225,286	427,500	-	-	-
08製造技術者(開発を除く)	361,361	227,184	288,000	1,142	1,112	1,300
09建築・土木・測量技術者	470,790	283,043	521,667	1,200	1,112	2,150
10情報処理・通信技術者	383,706	226,629	338,056	1,112	1,112	1,750
11その他の技術者	475,000	350,000	300,000	2,250	1,325	1,000
12医師、歯科医師、獣医師、薬剤師	423,167	319,000	540,000	1,459	1,459	1,012
13保健師、助産師、看護師	327,222	269,036	270,000	1,966	1,675	1,690
14医療技術者	361,197	281,074	262,500	1,697	1,572	2,000
15その他の保健医療従事者	264,705	208,665	305,000	1,511	1,301	-
16社会福祉専門職業従事者	322,135	270,565	234,615	1,438	1,374	1,287
22美術家、デザイナー、写真家、映像撮影	-	-	250,000	1,112	1,112	1,156
05.06.17～21.23.24その他の専門的職業	264,600	210,000	235,385	2,055	1,860	1,262
<b>C事務従事者</b>	<b>271,802</b>	<b>219,150</b>	<b>238,107</b>	<b>1,331</b>	<b>1,222</b>	<b>1,275</b>
25一般事務従事者	259,111	212,193	231,188	1,320	1,236	1,282
26会計事務従事者	318,006	240,990	229,091	1,600	1,195	1,282
27生産関連事務従事者	270,012	221,012	266,667	1,237	1,237	-
28営業・販売事務従事者	271,000	220,800	313,571	1,333	1,147	1,112
29外勤事務従事者	-	-	-	-	-	-
30運輸・郵便事務従事者	231,657	207,787	250,000	1,300	1,300	-
31事務用機器操作員	311,300	225,500	266,000	1,191	1,144	1,248
<b>D販売従事者</b>	<b>325,165</b>	<b>232,369</b>	<b>292,353</b>	<b>1,191</b>	<b>1,137</b>	<b>1,185</b>
32商品販売従事者	292,329	218,840	237,000	1,178	1,145	1,176
33販売類似職業従事者	400,000	247,000	235,000	1,220	1,120	1,300
34営業職業従事者	323,292	233,526	334,483	-	-	1,200
<b>Eサービス職業従事者</b>	<b>264,613</b>	<b>219,995</b>	<b>242,041</b>	<b>1,395</b>	<b>1,263</b>	<b>1,181</b>
35家庭生活支援サービス職業従事者	-	-	200,000	1,700	1,550	-
36介護サービス職業従事者	257,874	225,716	233,571	1,474	1,318	1,213
37保健医療サービス職業従事者	228,880	188,100	200,000	1,450	1,275	1,112
38生活衛生サービス職業従事者	360,000	244,000	242,000	2,000	1,130	1,131
39飲食物調理従事者	260,143	202,611	256,667	1,212	1,158	1,160
40接客・給仕職業従事者	257,857	216,291	225,000	1,255	1,159	1,165
41居住施設・ビル等管理人	182,500	182,500	233,333	1,160	1,160	1,139
42その他のサービス職業従事者	287,500	227,500	280,000	1,348	1,236	1,253
<b>F保安職業従事者</b>	<b>225,422</b>	<b>203,476</b>	<b>216,000</b>	<b>1,233</b>	<b>1,170</b>	<b>1,228</b>
<b>G農林漁業従事者</b>	<b>383,675</b>	<b>245,000</b>	<b>232,500</b>	-	-	-
<b>H生産工程従事者</b>	<b>328,694</b>	<b>232,969</b>	<b>260,000</b>	<b>1,274</b>	<b>1,224</b>	<b>1,173</b>
49生産設備制御・監視従事者(金属製品)	305,250	228,700	-	-	-	-
50生産設備制御・監視従事者(金属製品を	283,920	216,540	-	-	-	-
51機械組立設備制御・監視従事者	-	-	-	1,300	1,200	-
52製品製造・加工処理従事者(金属製品)	325,045	228,891	278,750	1,255	1,238	1,112
53製品製造・加工処理従事者(金属製品を	313,833	248,167	245,000	1,291	1,191	1,106
54機械組立従事者	338,250	234,628	236,000	-	-	1,112
55機械整備・修理従事者	337,659	237,023	262,857	-	-	-
56製品検査従事者(金属製品)	309,009	221,068	200,000	-	-	-
57製品検査従事者(金属製品を除く)	-	-	-	-	-	-
58機械検査従事者	297,000	225,000	-	1,300	1,300	-
59生産関連・生産類似作業従事者	372,090	247,900	292,000	-	-	1,238
<b>I輸送・機械運転従事者</b>	<b>288,709</b>	<b>221,071</b>	<b>271,429</b>	<b>1,282</b>	<b>1,223</b>	<b>1,376</b>
60鉄道運転従事者	-	-	-	-	-	-
61自動車運転従事者	288,565	226,996	279,630	1,278	1,215	1,376
62船舶・航空機運転従事者	320,000	275,000	-	-	-	-
63その他の輸送従事者	279,100	224,900	230,000	1,410	1,385	-
64定置・建設機械運転従事者	291,093	207,662	266,667	1,150	1,150	-
<b>J建設・探掘従事者</b>	<b>413,781</b>	<b>269,699</b>	<b>272,500</b>	-	-	<b>1,065</b>
65建設躯体工事従事者	435,364	289,327	256,000	-	-	-
66建設従事者(建設躯体工事従事者を除く)	402,190	253,149	317,143	-	-	-
67電気工事従事者	375,057	259,593	200,000	-	-	-
68土木作業従事者	437,181	283,110	258,333	-	-	998
69探掘従事者	-	-	-	-	-	1,200
<b>K運搬・清掃・包装等従事者</b>	<b>264,493</b>	<b>230,212</b>	<b>230,806</b>	<b>1,230</b>	<b>1,199</b>	<b>1,150</b>
70運搬従事者	278,698	240,657	250,000	1,388	1,283	1,168
71清掃従事者	239,866	215,316	205,000	1,219	1,201	1,145
72包装従事者	247,883	195,333	-	1,175	1,175	1,200
73その他の運搬・清掃・包装等従事者	262,248	230,293	226,667	1,200	1,167	1,146
<b>分類不能の職業</b>	<b>-</b>	<b>-</b>	<b>262,593</b>	<b>-</b>	<b>-</b>	<b>1,207</b>

※求人賃金の上限下限は、それぞれの平均値を記載しています。

※就業場所が神奈川県外の求人を含むので、求人賃金が神奈川県の最低賃金より低いことがあります。