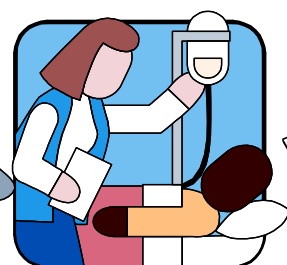
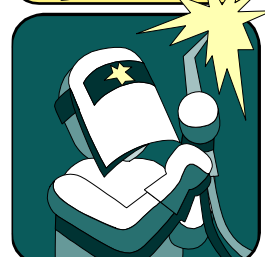
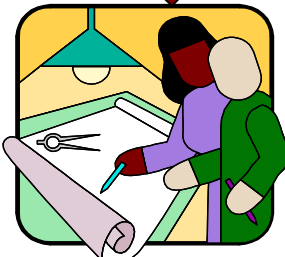
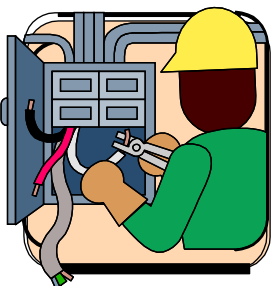
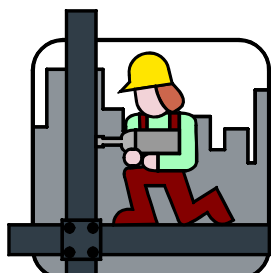


# ハローワーク川崎 求人・求職情報



ハローワーク川崎イメージキャラクター  
「はなさきちゃん」

令和6年2月分



# 用語の解説

\* 新規求職申込件数

期間中に新たに受け付けた求職申込の件数。

\* 新規求人数

期間中に新たに受け付けた求人数(採用予定人員)。

\* 紹介件数

求職者を求人者へハローワークから紹介をした件数(他ハローワークからの連絡求人分への紹介を含む)。

\* 就職件数

自ハローワークの有効求職者が自ハローワークの紹介により就職したことを確認した件数(他ハローワークからの連絡求人分を含む)。

\* 月間有効求職者数

前月から繰越された有効求職者数と当月の新規求職申込件数の合計数。

\* 月間有効求人数

前月から繰越された有効求人数と当月の新規求人数の合計数。

\* 有効求人倍率

求職者1人に対する求人数の割合をいい、月間有効求人数を月間有効求職者数で割って得たもの。

\* 一般常用

雇用契約において雇用期間の定めがないか又は4か月以上の雇用期間が定められているもの(季節労働(季節的な労働需要に対し又は季節的な余暇を利用して一定の期間(4か月未満・以上の別を問わない)を除く)。

\* 常用パートタイム

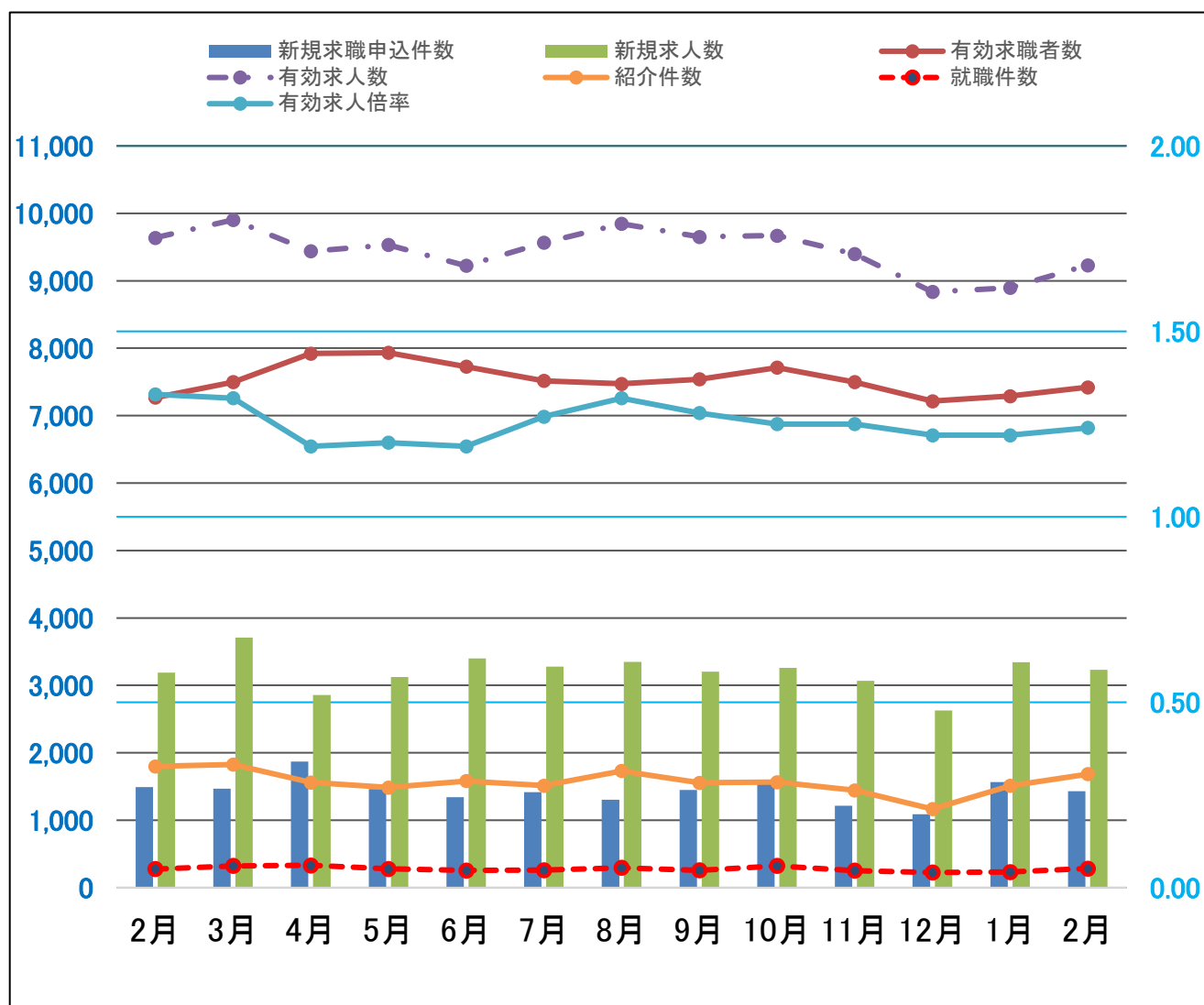
パートタイムのうち、雇用契約において雇用期間の定めがないか又は4か月以上の雇用期間が定められているもの(季節労働(季節的な労働需要に対し又は季節的な余暇を利用して一定の期間(4か月未満・以上の別を問わない)を除く)。

## ★ 求人・求職の動き ★

◎令和6年2月の新規求職申込件数は前年同月比で3.9%減少。有効求職者数は前年同月比で2.1%増加となった。

◎令和6年2月の新規求人数は前年同月と比べて1.2%増加した。産業別新規求人数(カッコ内は前年同月比)は、建設業372件(6.8%減)、製造業404件(33.3%増)、情報通信業36件(18.2%減)、運輸・郵便業234件(59.4%減)、卸・小売業210件(15.7%減)、宿泊・飲食サービス業17件(41.4%減)、医療・福祉937件(27.0%増)、サービス業627件(15.9%増)であった。また有効求人数は前年同月比で4.2%の減少となった。

◎令和6年2月の有効求人倍率は1.24倍で、前月より0.02ポイント上昇した。



	令和5年												令和6年	
	2月	3月	4月	5月	6月	7月	8月	9月	10月	11月	12月	1月	2月	
新規求職申込件数	1,490	1,469	1,872	1,465	1,341	1,418	1,306	1,449	1,544	1,213	1,089	1,568	1,432	
有効求職者数	7,269	7,498	7,922	7,933	7,728	7,516	7,472	7,541	7,712	7,499	7,216	7,290	7,420	
新規求人数	3,190	3,708	2,858	3,122	3,399	3,277	3,350	3,201	3,259	3,069	2,629	3,341	3,229	
有効求人数	9,638	9,903	9,440	9,531	9,223	9,566	9,845	9,651	9,671	9,396	8,835	8,896	9,230	
有効求人倍率	1.33	1.32	1.19	1.20	1.19	1.27	1.32	1.28	1.25	1.25	1.22	1.22	1.24	
紹介件数	1,800	1,826	1,559	1,486	1,581	1,515	1,731	1,555	1,566	1,442	1,166	1,511	1,684	
就職件数	277	323	332	278	255	262	295	258	323	253	225	231	283	

※求職者に係る件数・数値にはオンライン手続き分は含めず。

★職種別有効求人数／職種別・年齢別有効求職者数（一般常用）★

令和6年2月分

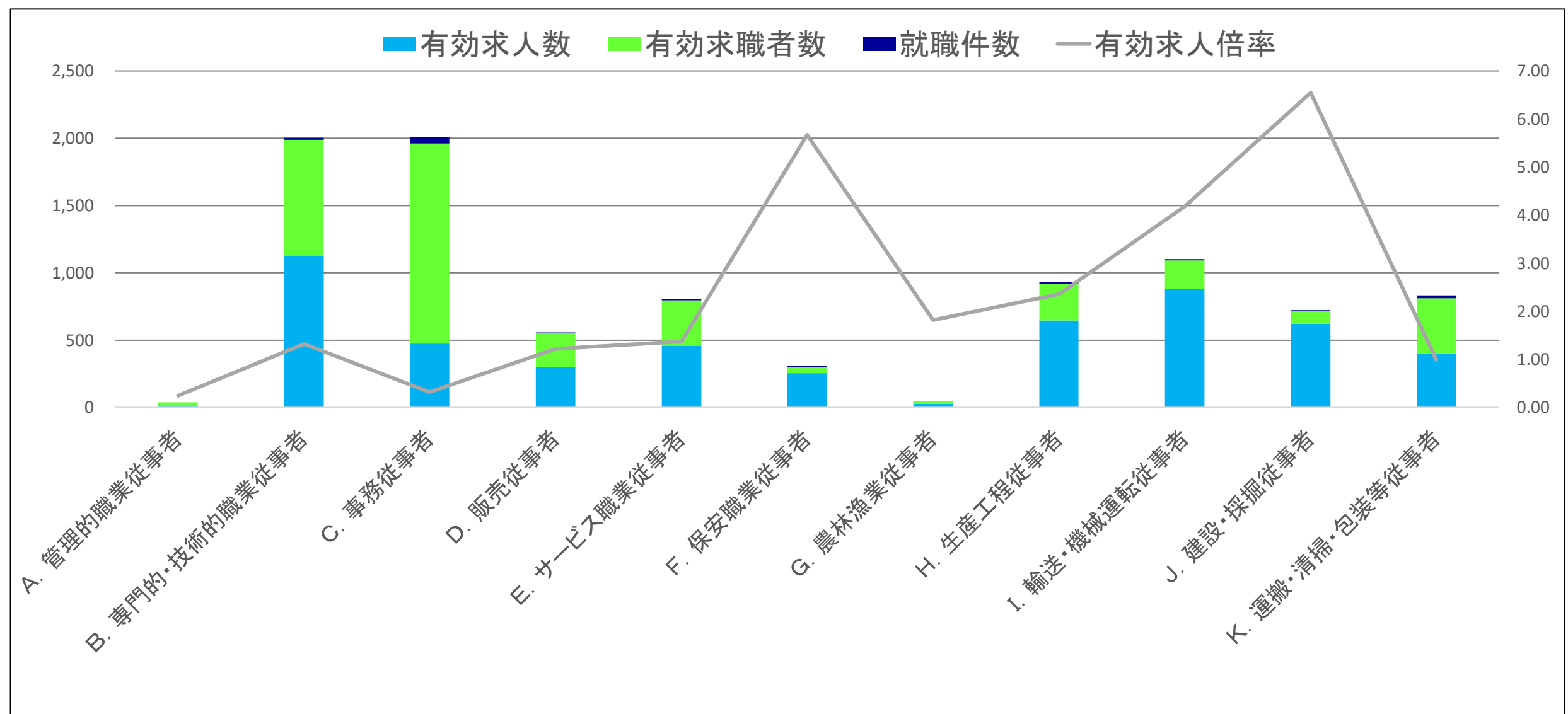
◎令和6年2月の有効求人数は前年同月と比べて8.0%減少した。職種別では「F.保安職業従事者」、「G.農林漁業従事者」、「K.運搬・清掃・包装等従事者」は増加となったが、そのほかの職種はすべて減少となった。最も減少幅が大きかったのは「A.管理的職業従事者」で22.2%の減少。次に「I.輸送・機械運転従事者」で18.0%の減少。続いて「D.販売従事者」で14.0%の減少となった。

◎令和6年2月の有効求職者数を年齢別でみると、「65歳以上」は前年同月より大幅に増加したが、そのほかの半数以上の年齢層で減少となったため、全体的には前年同月比0.9%減となった。（「19歳以下」4.1%減、「20～24歳」2.0%減、「25～29歳」3.5%増、「30～34歳」増減なし、「35～39歳」3.0%減、「40～44歳」3.3%増、「45～49歳」17.1%減、「50～54歳」3.6%増、「55～59歳」10.1%減、「60～64歳」1.2%増、「65歳以上」26.4%増）

有効求人数計 (人)	前年同月比 (%)	一般常用 職種別	有効求職者数(人)												求人倍率 (倍)
			年齢計	19歳以下	20～24歳	25～29歳	30～34歳	35～39歳	40～44歳	45～49歳	50～54歳	55～59歳	60～64歳	65歳以上	
5,202	▲8.0	職種別	4,857	47	383	673	521	448	442	466	628	489	439	321	1.07
7	▲22.2	A.管理的職業従事者	29	0	0	1	2	0	1	5	4	4	9	3	0.24
1,129	▲9.0	B.専門的・技術的職業従事者	858	2	77	153	110	94	96	71	90	70	67	28	1.32
473	▲2.3	C.事務従事者	1,487	12	97	220	168	154	133	157	226	146	107	67	0.32
301	▲14.0	D.販売従事者	248	3	18	35	31	19	18	26	38	26	18	16	1.21
459	▲13.1	E.サービス職業従事者	336	10	38	39	25	35	27	39	41	35	25	22	1.37
255	17.5	F.保安職業従事者	45	0	3	2	0	1	1	3	4	9	10	12	5.67
29	38.1	G.農林漁業従事者	16	0	1	2	4	2	1	4	1	0	1	0	1.81
645	▲13.2	H.生産工程従事者	274	2	17	36	23	22	35	23	38	28	30	20	2.35
881	▲18.0	I.輸送・機械運転従事者	211	0	7	5	14	10	19	27	34	36	26	33	4.18
622	▲2.8	J.建設・探掘従事者	95	0	9	10	2	11	4	9	10	11	17	12	6.55
401	15.6	K.運搬・清掃・包装等従事者	409	10	31	30	34	39	44	36	56	45	44	40	0.98

※▲・・・減少

★職種別職業紹介状況（一般常用）★



	A. 管理的 職業従事者	B. 専門的・ 技術的職業 従事者	C. 事務 従事者	D. 販売 従事者	E. サービス 職業 従事者	F. 保安 職業従事者	G. 農林漁 業従事者	H. 生産 工程従事者	I. 輸送・ 機械運転 従事者	J. 建設・ 探掘従事者	K. 運搬・ 清掃・包装等 従事者
有効求人数	7	1,129	473	301	459	255	29	645	881	622	401
有効求職者数	29	858	1,487	248	336	45	16	274	211	95	409
有効求人倍率	0.24	1.32	0.32	1.21	1.37	5.67	1.81	2.35	4.18	6.55	0.98
就職件数	0	15	46	9	8	8	0	10	10	4	22

※求職者に係る件数・数値にはオンライン手続き分は含めず。 ※就職件数はオンライン自主応募分を含む。

★職種別有効求人数／職種別・年齢別有効求職者数（常用パート）★

令和6年2月分

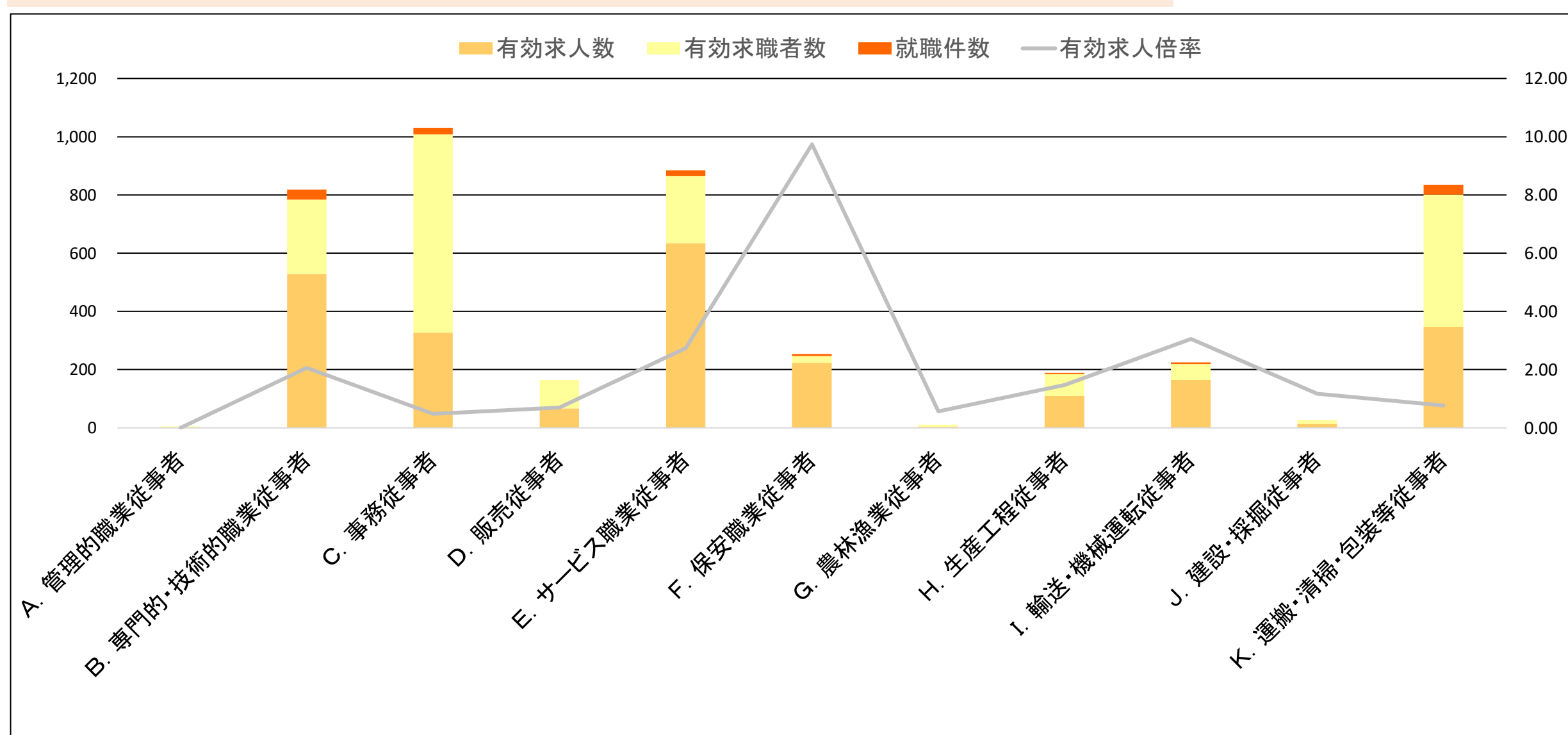
◎令和6年2月の有効求人数は半数以上の職種で前年同月と比べて増加となり、全体的には2.2%の増加となった。増加幅が特に大きかった職種は「J.建設・採掘従事者」で55.6%の増加。次に「F.保安職業従事者」で41.8%の増加。続いて「I.輸送・機械運転従事者」で25.0%の減少となった。

◎令和6年2月の有効求職者数を年齢別でみると、「19歳以下」、「20～24歳」、「35～39歳」、「55～59歳」は前年同月と比べて減少となったが、その他の年齢層では増加となり、全体的には前年同月比で9.0%の増加となった。（「19歳以下」27.3%減、「20～24歳」9.2%減、「25～29歳」7.6%増、「30～34歳」12.0%増、「35～39歳」4.7%減、「40～44歳」11.7%増、「45～49歳」9.1%増、「50～54歳」7.7%増、「55～59歳」1.2%減、「60～64歳」19.6%増、「65歳以上」13.9%増）

有効求人数計 (人)	前年同月比 (%)	常用パート	有効求職者数(人)													求人倍率 (倍)
			年齢計	19歳 以下	20～ 24歳	25～ 29歳	30～ 34歳	35～ 39歳	40～ 44歳	45～ 49歳	50～ 54歳	55～ 59歳	60～ 64歳	65歳 以上		
2,420	2.2	職種別	2,542	8	59	155	168	183	200	239	238	257	397	638	0.95	
0	—	A.管理的職業従事者	5	0	0	0	0	0	0	0	0	0	2	3	0.00	
528	▲10.5	B.専門的・技術的職業従事者	256	0	3	23	26	26	27	21	21	20	35	54	2.06	
327	13.5	C.事務従事者	681	0	10	42	58	55	68	89	77	56	102	124	0.48	
67	▲35.6	D.販売従事者	97	0	2	8	6	8	8	10	8	12	17	18	0.69	
634	9.9	E.サービス職業従事者	231	0	6	13	17	18	23	8	23	27	31	65	2.74	
224	41.8	F.保安職業従事者	23	0	0	0	0	1	0	1	0	2	5	14	9.74	
4	—	G.農林漁業従事者	7	0	0	0	1	0	0	0	2	2	2	0	0.57	
110	▲14.1	H.生産工程従事者	75	0	2	4	2	3	5	8	7	10	15	19	1.47	
165	25.0	I.輸送・機械運転従事者	54	0	2	1	0	0	0	6	2	5	17	21	3.06	
14	55.6	J.建設・採掘従事者	12	0	0	1	0	0	0	1	2	1	4	3	1.17	
347	▲9.2	K.運搬・清掃・包装等従事者	455	4	10	22	18	34	37	49	44	62	66	109	0.76	

※▲・・・減少

★職種別職業紹介状況（常用パート）★



	A. 管理的 職業従事者	B. 専門的・ 技術的職業 従事者	C. 事務 従事者	D. 販売 従事者	E. サービス 職業 従事者	F. 保安 職業従事者	G. 農林漁 業従事者	H. 生産 工程従事者	I. 輸送・ 機械運転 従事者	J. 建設・ 採掘従事者	K. 運搬・ 清掃・包装等 従事者
有効求人数	0	528	327	67	634	224	4	110	165	14	347
有効求職者数	5	256	681	97	231	23	7	75	54	12	455
有効求人倍率	0.00	2.06	0.48	0.69	2.74	9.74	0.57	1.47	3.06	1.17	0.76
就職件数	0	34	22	0	19	6	0	4	6	0	32

※求職者に係る件数・数値にはオンライン手続き分は含めず。 ※就職件数はオンライン自主応募分を含む。



職種別 新規求人・求職賃金情報(2月分)

令和6年4月

職種	一般常用(月額)			常用的パート(時間額)		
	求人賃金(平均)		求職者希望賃金(平均)	求人賃金(平均)		求職者希望賃金(平均)
	上限	下限		上限	下限	
<b>職種計</b>	<b>305,189</b>	<b>237,963</b>	<b>258,578</b>	<b>1,428</b>	<b>1,294</b>	<b>1,230</b>
<b>A管理的職業従事者</b>	<b>833,333</b>	<b>583,333</b>	<b>750,000</b>	—	—	<b>1,200</b>
<b>B専門的・技術的職業従事者</b>	<b>332,427</b>	<b>258,003</b>	<b>276,138</b>	<b>1,733</b>	<b>1,518</b>	<b>1,440</b>
07製造技術者(開発)	386,556	272,524	320,000	—	—	1,306
08製造技術者(開発を除く)	366,456	274,615	263,636	—	—	1,500
09建築・土木・測量技術者	427,416	266,044	338,333	—	—	—
10情報処理・通信技術者	386,611	233,937	311,389	1,500	1,150	1,450
11その他の技術者	400,000	210,000	400,000	—	—	—
12医師, 歯科医師, 獣医師, 薬剤師	—	—	—	2,653	1,986	2,000
13保健師, 助産師, 看護師	320,088	262,375	296,111	1,966	1,705	1,740
14医療技術者	303,618	256,696	287,500	1,965	1,645	1,600
15その他の保健医療従事者	252,155	215,845	242,000	1,528	1,425	1,250
16社会福祉専門職業従事者	301,460	256,939	238,000	1,496	1,373	1,265
22美術家, デザイナー, 写真家, 映像撮影者	306,000	221,667	237,500	1,406	1,131	1,300
05.06.17~21.23.24その他の専門的職業	339,467	260,467	238,333	1,583	1,373	1,357
<b>C事務従事者</b>	<b>277,900</b>	<b>219,823</b>	<b>236,008</b>	<b>1,351</b>	<b>1,246</b>	<b>1,188</b>
25一般事務従事者	268,378	222,639	234,469	1,321	1,246	1,181
26会計事務従事者	288,800	214,403	251,923	1,536	1,220	1,437
27生産関連事務従事者	301,808	219,798	222,000	1,287	1,204	1,150
28営業・販売事務従事者	285,700	215,327	251,765	1,368	1,318	1,100
29外勤事務従事者	318,827	204,025	—	—	—	—
30運輸・郵便事務従事者	295,798	217,125	183,333	1,530	1,290	—
31事務用機器操作員	260,000	189,000	213,750	1,500	1,150	1,300
<b>D販売従事者</b>	<b>291,189</b>	<b>223,384</b>	<b>267,885</b>	<b>1,163</b>	<b>1,115</b>	<b>1,186</b>
32商品販売従事者	250,944	209,600	215,652	1,120	1,096	1,133
33販売類似職業従事者	390,000	310,000	—	1,220	1,120	1,112
34営業職業従事者	299,636	225,317	309,310	1,400	1,320	1,437
<b>Eサービス職業従事者</b>	<b>271,280</b>	<b>232,717</b>	<b>244,559</b>	<b>1,399</b>	<b>1,251</b>	<b>1,188</b>
35家庭生活支援サービス職業従事者	—	—	—	—	—	—
36介護サービス職業従事者	272,735	235,071	229,444	1,456	1,283	1,173
37保健医療サービス職業従事者	219,865	187,765	200,000	1,417	1,201	1,500
38生活衛生サービス職業従事者	388,000	205,000	233,333	1,344	1,126	1,190
39飲食物調理従事者	295,675	234,685	284,167	1,273	1,178	1,184
40接客・給仕職業従事者	340,000	233,333	208,889	1,438	1,150	1,157
41居住施設・ビル等管理人	175,520	175,520	230,000	1,390	1,357	1,094
42その他のサービス職業従事者	277,769	252,077	225,714	1,224	1,196	1,280
<b>F保安職業従事者</b>	<b>228,457</b>	<b>202,063</b>	<b>231,111</b>	<b>1,294</b>	<b>1,208</b>	<b>1,152</b>
<b>G農林漁業従事者</b>	<b>260,617</b>	<b>213,950</b>	<b>300,000</b>	—	—	<b>1,200</b>
<b>H生産工程従事者</b>	<b>305,568</b>	<b>226,461</b>	<b>275,455</b>	<b>1,322</b>	<b>1,171</b>	<b>1,147</b>
49生産設備制御・監視従事者(金属製品)	214,417	214,417	420,000	—	—	—
50生産設備制御・監視従事者(金属製品を除く)	210,000	210,000	400,000	—	—	1,112
51機械組立設備制御・監視従事者	—	—	200,000	1,400	1,300	—
52製品製造・加工処理従事者(金属製品)	310,371	228,585	324,286	1,436	1,177	—
53製品製造・加工処理従事者(金属製品を除く)	296,974	230,360	221,111	1,197	1,133	1,148
54機械組立従事者	334,219	252,930	241,667	1,500	1,150	1,112
55機械整備・修理従事者	321,989	217,958	303,750	2,000	1,500	—
56製品検査従事者(金属製品)	274,026	214,032	—	1,400	1,200	—
57製品検査従事者(金属製品を除く)	240,676	186,480	—	—	—	—
58機械検査従事者	270,400	210,000	—	1,306	1,206	—
59生産関連・生産類似作業従事者	289,285	233,373	256,000	1,300	1,200	1,167
<b>I輸送・機械運転従事者</b>	<b>283,273</b>	<b>228,796</b>	<b>279,545</b>	<b>1,324</b>	<b>1,217</b>	<b>1,322</b>
60鉄道運転従事者	—	—	—	—	—	—
61自動車運転従事者	286,681	244,236	284,839	1,328	1,214	1,329
62船舶・航空機運転従事者	—	—	—	—	—	—
63その他の輸送従事者	251,286	223,271	252,500	1,220	1,220	1,500
64定置・建設機械運転従事者	283,779	212,318	273,333	1,300	1,300	1,233
<b>J建設・採掘従事者</b>	<b>398,380</b>	<b>271,264</b>	<b>267,000</b>	<b>1,857</b>	<b>1,633</b>	<b>1,400</b>
65建設躯体工事従事者	450,569	300,908	300,000	2,200	2,000	1,500
66建設従事者(建設躯体工事従事者を除く)	415,663	290,904	286,667	—	—	—
67電気工事従事者	324,531	220,908	250,000	—	—	1,350
68土木作業従事者	402,586	268,833	253,333	1,685	1,450	—
69採掘従事者	—	—	—	—	—	—
<b>K運搬・清掃・包装等従事者</b>	<b>270,053</b>	<b>226,382</b>	<b>228,873</b>	<b>1,272</b>	<b>1,206</b>	<b>1,158</b>
70運搬従事者	268,139	228,778	246,786	1,623	1,296	1,144
71清掃従事者	278,791	236,923	207,273	1,245	1,214	1,145
72包装従事者	—	—	250,000	1,125	1,125	1,200
73その他の運搬・清掃・包装等従事者	267,110	217,631	219,677	1,242	1,171	1,174
<b>分類不能の職業</b>	<b>—</b>	<b>—</b>	<b>269,457</b>	<b>—</b>	<b>—</b>	<b>1,272</b>

※求人賃金の上限下限は、それぞれの平均値を記載しています。

※就業場所が神奈川県外の求人を含むので、求人賃金が神奈川県内の最低賃金より低い事があります。