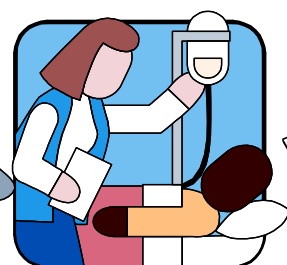
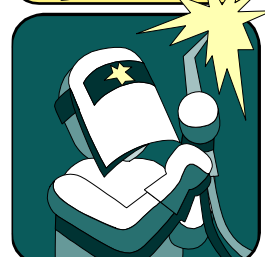
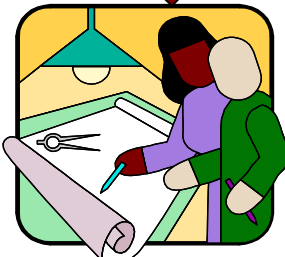
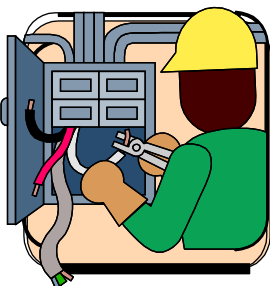
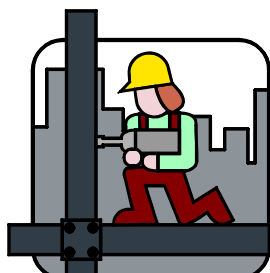


ハローワーク川崎 求人・求職情報



ハローワーク川崎イメージキャラクター
「はなさきちゃん」

令和5年12月分



用語の解説

* 新規求職申込件数

期間中に新たに受け付けた求職申込の件数。

* 新規求人数

期間中に新たに受け付けた求人数(採用予定人員)。

* 紹介件数

求職者を求人者へハローワークか 1157 1116
からの連絡求人分への紹介を含む)。

* 就職件数

自ハローワークの有効求職者が自ハローワークの紹介により就職した
ことを確認した件数(他ハローワークからの連絡求人分を含む)。

* 月間有効求職者数

前月から繰越された有効求職者数と当月の新規求職申込件数の
合計数。

* 月間有効求人数

前月から繰越された有効求人数と当月の新規求人数の合計数。

* 有効求人倍率

求職者1人に対する求人数の割合をいい、月間有効求人数を月間有効
求職者数で割って得たもの。

* 一般常用

雇用契約において雇用期間の定めがないか又は4か月以上の雇用
期間が定められているもの(季節労働(季節的な労働需要に対し又は
季節的な余暇を利用して一定の期間(4か月未満・以上の別を問わない)
を除く)。

* 常用パートタイム

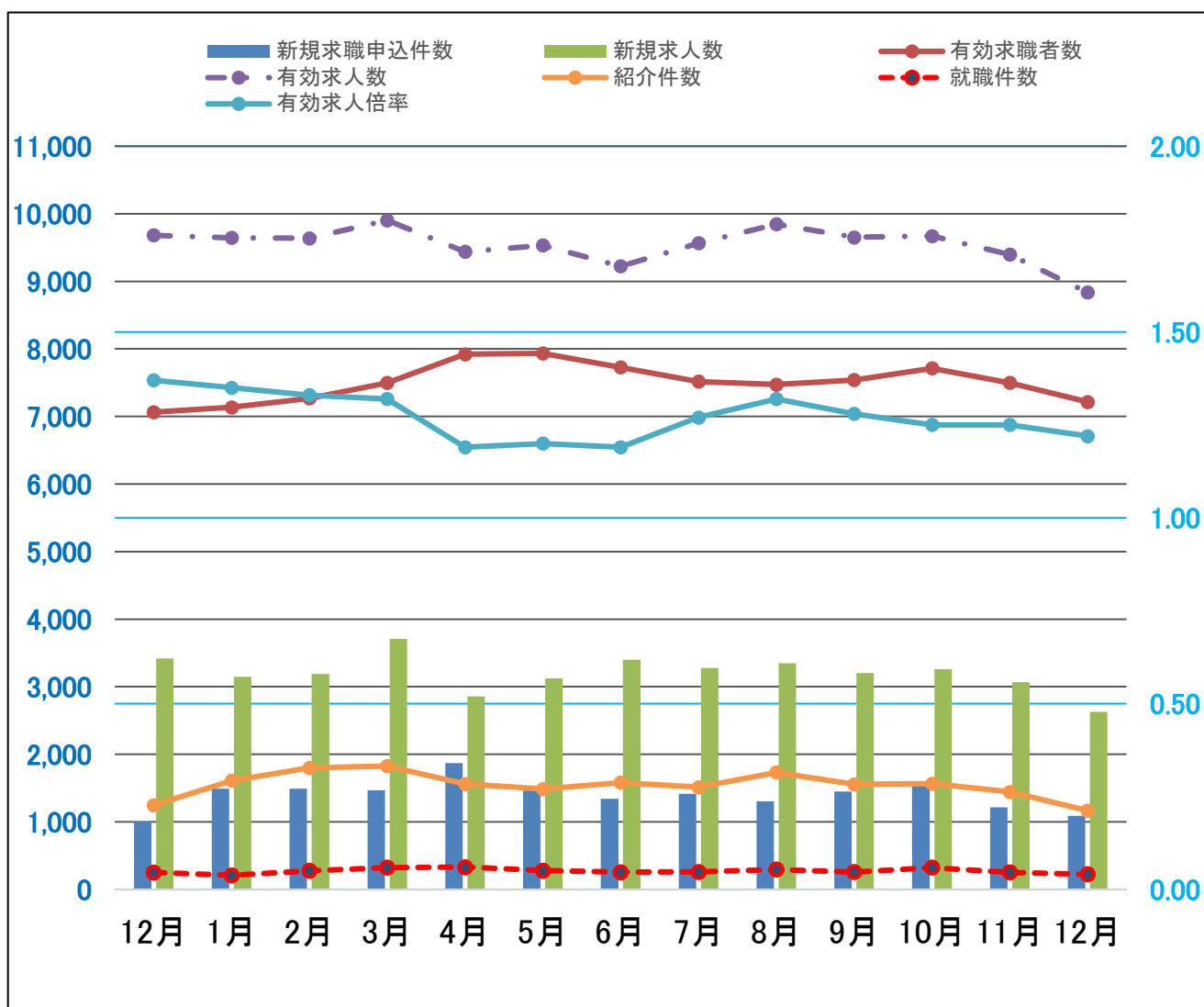
パートタイムのうち、雇用契約において雇用期間の定めがないか又は
4か月以上の雇用期間が定められているもの(季節労働(季節的な労働
需要に対し又は季節的な余暇を利用して一定の期間(4か月未満・以上の
別を問わない)を除く)。

★ 求人・求職の動き ★

◎令和5年12月の新規求職申込件数は前年同月比で8.3%増加。有効求職者数は前年同月比で2.2%増加となった。

◎令和5年12月の新規求人数は前年同月と比べて23.1%減少した。産業別新規求人数(カッコ内は前年同月比)は、建設業277件(37.8%減)、製造業168件(36.8%減)、情報通信業35件(2.8%減)、運輸・郵便業443件(3.7%増)、卸・小売業171件(34.5%減)、宿泊・飲食サービス業12件(60.0%減)、医療・福祉627件(40.7%減)、サービス業681件(4.1%増)であった。また有効求人数は前年同月比で8.7%の減少となった。

◎令和5年12月の有効求人倍率は1.22倍で、前月より0.03ポイント低下した。



令和4年 令和5年

	12月	1月	2月	3月	4月	5月	6月	7月	8月	9月	10月	11月	12月
新規求職申込件数	1,006	1,492	1,490	1,469	1,872	1,465	1,341	1,418	1,306	1,449	1,544	1,213	1,089
有効求職者数	7,064	7,135	7,269	7,498	7,922	7,933	7,728	7,516	7,472	7,541	7,712	7,499	7,216
新規求人数	3,417	3,148	3,190	3,708	2,858	3,122	3,399	3,277	3,350	3,201	3,259	3,069	2,629
有効求人数	9,682	9,644	9,638	9,903	9,440	9,531	9,223	9,566	9,845	9,651	9,671	9,396	8,835
有効求人倍率	1.37	1.35	1.33	1.32	1.19	1.20	1.19	1.27	1.32	1.28	1.25	1.25	1.22
紹介件数	1,247	1,609	1,800	1,826	1,559	1,486	1,581	1,515	1,731	1,555	1,566	1,442	1,166
就職件数	252	209	277	323	332	278	255	262	295	258	323	253	225

※求職者に係る件数・数値にはオンライン手続き分は含めず。

★職種別有効求人数／職種別・年齢別有効求職者数（一般常用）★

令和5年12月分

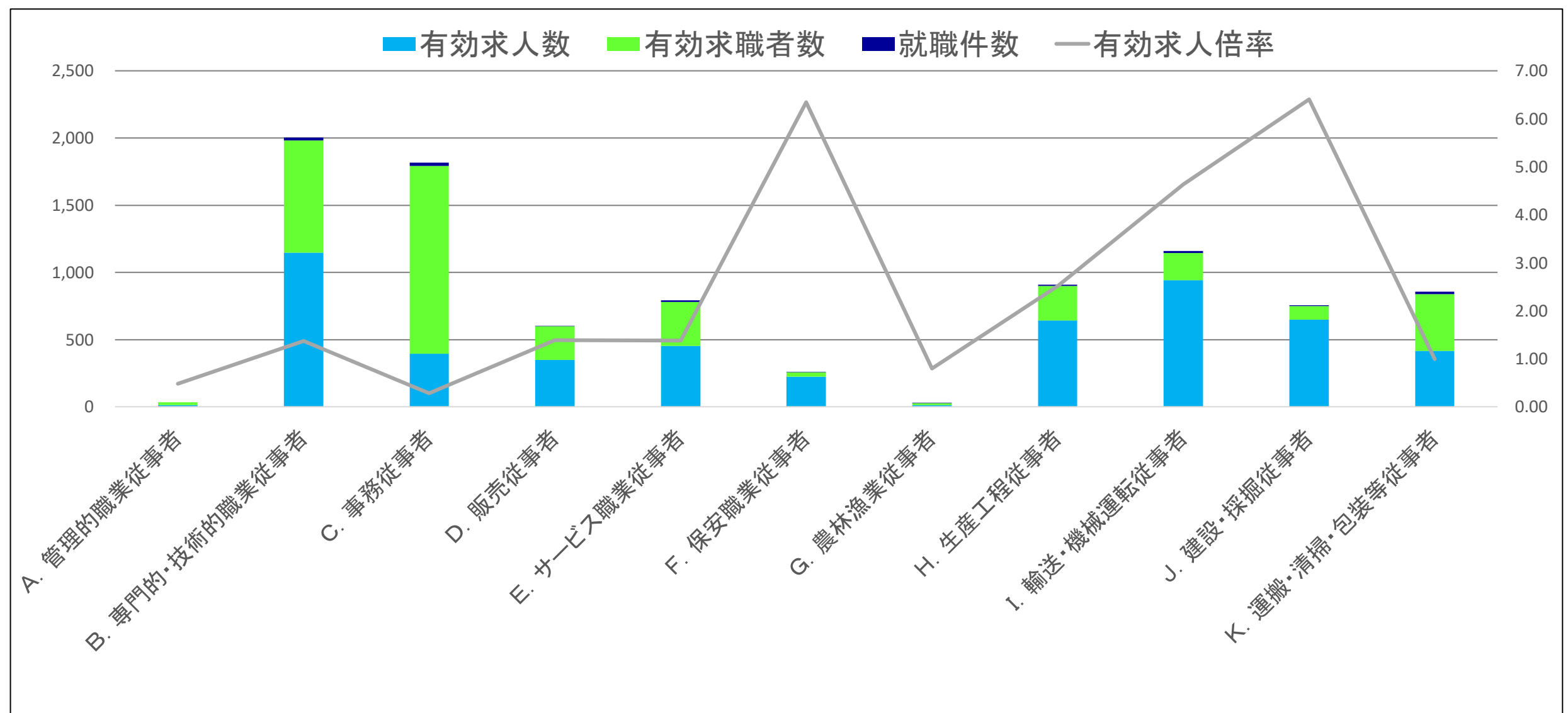
◎令和5年12月の有効求人数は前年同月と比べて8.7%減少した。職種別では「D.販売従事者」、「K.運搬・清掃・包装等従事者」は増加となったが、そのほかの職種ではすべて減少となった。最も減少幅が大きかったのは「G.農林漁業従事者」で67.6%の減少。次に「A.管理的職業従事者」で26.7%の減少。続いて「H.生産工程従事者」で16.9%の減少となった。

◎令和5年12月の有効求職者数は前年同月と比べて0.3%増加した。年齢別では半数以上の年齢層で前年同月より減少となったが、一部の年齢層（特に「65歳以上」）で増加数が多かったため全体的に増加となった。（「19歳以下」27.4%減、「20～24歳」0.5%増、「25～29歳」2.0%増、「30～34歳」1.3%減、「35～39歳」10.9%増、「40～44歳」8.2%増、「45～49歳」14.6%減、「50～54歳」1.7%減、「55～59歳」0.8%減、「60～64歳」2.6%減、「65歳以上」20.1%増）

有効求人数計 (人)	前年同月比 (%)	一般常用 職種別	有効求職者数(人)												求人倍率 (倍)
			年齢計	19歳 以下	20～ 24歳	25～ 29歳	30～ 34歳	35～ 39歳	40～ 44歳	45～ 49歳	50～ 54歳	55～ 59歳	60～ 64歳	65歳 以上	
5,232	▲8.7	職種別	4,750	45	372	664	517	478	437	473	572	484	415	293	1.10
11	▲26.7	A.管理的職業従事者	23	0	0	1	0	1	0	3	5	3	6	4	0.48
1,146	▲3.3	B.専門的・技術的職業従事者	837	0	68	164	121	95	94	62	73	71	65	24	1.37
393	▲13.8	C.事務従事者	1,398	13	94	209	160	160	134	146	193	131	98	60	0.28
348	5.1	D.販売従事者	251	2	18	35	29	23	19	29	39	25	17	15	1.39
452	▲13.7	E.サービス職業従事者	328	6	34	31	29	35	25	46	33	39	22	28	1.38
222	▲15.9	F.保安職業従事者	35	0	3	2	0	1	1	2	5	4	11	6	6.34
12	▲67.6	G.農林漁業従事者	15	0	2	2	2	1	2	2	3	0	1	0	0.80
643	▲16.9	H.生産工程従事者	255	2	14	31	25	30	28	26	30	31	21	17	2.52
941	▲13.0	I.輸送・機械運転従事者	203	0	7	6	5	12	24	26	36	34	28	25	4.64
647	▲4.3	J.建設・探掘従事者	101	2	9	9	4	11	3	10	10	16	12	15	6.41
417	6.9	K.運搬・清掃・包装等従事者	421	12	31	32	31	37	44	47	53	51	48	35	0.99

※▲・・・減少

★職種別職業紹介状況（一般常用）★



	A. 管理的 職業従事者	B. 専門的・ 技術的職業 従事者	C. 事務 従事者	D. 販売 従事者	E. サービス 職業 従事者	F. 保安 職業従事者	G. 農林漁 業従事者	H. 生産 工程従事者	I. 輸送・ 機械運転 従事者	J. 建設・ 探掘従事者	K. 運搬・ 清掃・包装等 従事者
有効求人人数	11	1,146	393	348	452	222	12	643	941	647	417
有効求職者数	23	837	1,398	251	328	35	15	255	203	101	421
有効求人倍率	0.48	1.37	0.28	1.39	1.38	6.34	0.80	2.52	4.64	6.41	0.99
就職件数	0	20	27	3	11	3	3	10	15	6	17

※求職者に係る件数・数値にはオンライン手続き分は含めず。 ※就職件数はオンライン自主応募分を含む。

★職種別有効求人数／職種別・年齢別有効求職者数（常用パート）★

令和5年12月分

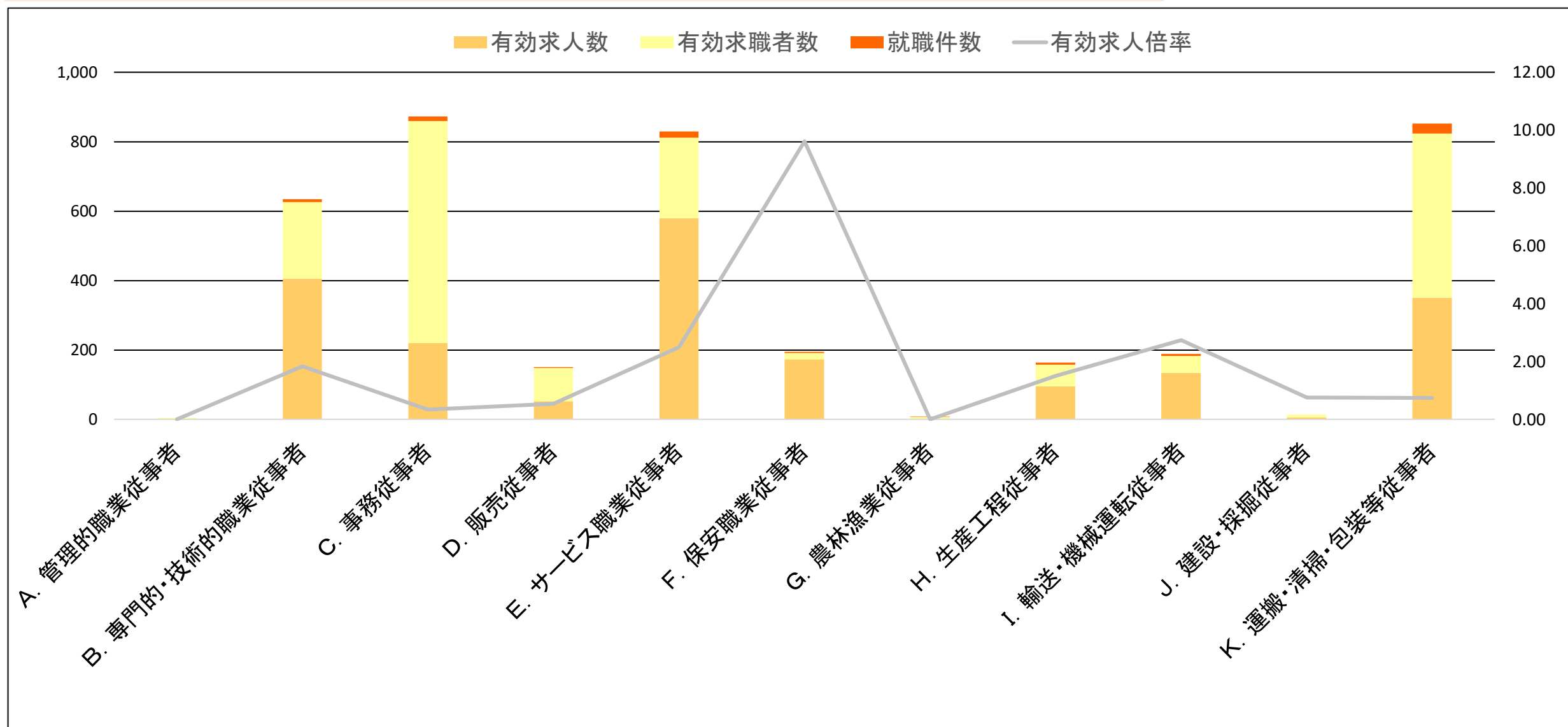
◎令和5年12月の有効求人数はほとんどの職種で前年同月と比べて減少となり、全体的には15.2%の減少となった。減少幅が特に大きかった職種は「G.農林漁業従事者」で100.0%の減少。次に「D.販売従事者」で63.9%の減少。続いて「B.専門的・技術的職業従事者」で31.1%の減少となった。

◎令和5年12月の有効求職者数は前年同月と比べ半数以上の年齢層で増加となり、全体的には6.7%の増加となった。特に増加幅が大きかった年齢層は「65歳以上」で19.1%の増加となった。（「19歳以下」36.4%減、「20～24歳」1.4%減、「25～29歳」1.4%減、「30～34歳」2.9%減、「35～39歳」1.1%増、「40～44歳」12.7%増、「45～49歳」7.9%増、「50～54歳」1.3%増、「55～59歳」0.4%減、「60～64歳」6.8%増、「65歳以上」19.1%増）

有効求人数計 (人)	前年同月比 (%)	常用パート	有効求職者数(人)												求人倍率 (倍)	
			年齢計	19歳 以下	20～ 24歳	25～ 29歳	30～ 34歳	35～ 39歳	40～ 44歳	45～ 49歳	50～ 54歳	55～ 59歳	60～ 64歳	65歳 以上		
2,014	▲15.2	職種別	2,436	7	68	144	167	179	195	218	232	247	361	618	0.83	
0	—	A. 管理的職業従事者	4	0	0	0	0	0	0	0	0	0	0	1	3	0.00
405	▲31.1	B. 専門的・技術的職業従事者	221	0	2	16	27	27	22	22	21	16	30	38	1.83	
220	0.0	C. 事務従事者	639	0	10	52	48	55	61	75	62	67	95	114	0.34	
52	▲63.9	D. 販売従事者	96	1	2	11	8	7	9	6	11	11	14	16	0.54	
579	▲10.1	E. サービス職業従事者	232	0	9	12	21	16	19	11	29	30	27	58	2.50	
173	▲3.9	F. 保安職業従事者	18	0	0	0	0	1	0	0	1	1	3	12	9.61	
0	▲100.0	G. 農林漁業従事者	7	0	0	0	1	0	0	0	2	0	2	2	0.00	
95	▲12.0	H. 生産工程従事者	63	0	2	2	1	6	5	8	6	8	11	14	1.51	
134	11.7	I. 輸送・機械運転従事者	49	0	2	0	0	1	1	1	2	2	17	23	2.73	
6	▲25.0	J. 建設・探掘従事者	8	0	0	0	0	0	0	2	1	2	1	2	0.75	
350	▲2.8	K. 運搬・清掃・包装等従事者	473	3	14	19	23	33	40	50	46	60	65	120	0.74	

※▲・・・減少

★職種別職業紹介状況（常用パート）★



	A. 管理的 職業従事者	B. 専門的・ 技術的職業 従事者	C. 事務 従事者	D. 販売 従事者	E. サービス 職業 従事者	F. 保安 職業従事者	G. 農林漁 業従事者	H. 生産 工程従事者	I. 輸送・ 機械運転 従事者	J. 建設・ 探掘従事者	K. 運搬・ 清掃・包装等 従事者
有効求人数	0	405	220	52	579	173	0	95	134	6	350
有効求職者数	4	221	639	96	232	18	7	63	49	8	473
有効求人倍率	0.00	1.83	0.34	0.54	2.50	9.61	0.00	1.51	2.73	0.75	0.74
就職件数	0	8	14	2	19	4	1	5	6	0	29

※求職者に係る件数・数値にはオンライン手続き分は含めず。 ※就職件数はオンライン自主応募分を含む。

職種別 新規求人・求職賃金情報(12月分)

令和6年2月

職種	一般常用(月額)			常用的パート(時間額)		
	求人賃金(平均)		求職者希望賃金(平均)	求人賃金(平均)		求職者希望賃金(平均)
	上限	下限		上限	下限	
職種計	304,129	230,980	257,267	2,045	1,935	1,235
A管理的職業従事者	425,750	307,470	482,857	—	—	—
B専門的・技術的職業従事者	334,822	252,063	286,638	1,659	1,439	1,474
07製造技術者(開発)	362,875	219,500	347,000	—	—	1,156
08製造技術者(開発を除く)	314,600	226,933	361,667	—	—	—
09建築・土木・測量技術者	453,493	281,694	348,000	—	—	2,500
10情報処理・通信技術者	388,965	218,804	309,583	1,112	1,112	1,500
11その他の技術者	300,000	220,000	400,000	—	—	—
12医師, 歯科医師, 獣医師, 薬剤師	404,675	326,158	300,000	2,300	2,100	2,000
13保健師, 助産師, 看護師	334,857	269,262	260,000	1,948	1,550	1,764
14医療技術者	308,025	253,616	265,000	1,726	1,568	1,112
15その他の保健医療従事者	273,857	220,882	230,000	1,300	1,200	2,000
16社会福祉専門職業従事者	296,647	246,418	250,000	1,383	1,270	1,322
22美術家, デザイナー, 写真家, 映像撮影者	186,930	186,930	240,000	1,156	1,156	1,159
05.06.17~21.23.24その他の専門的職業	354,802	304,302	265,263	2,100	1,616	1,339
C事務従事者	281,140	218,476	234,492	1,338	1,244	1,230
25一般事務従事者	269,190	219,570	230,694	1,321	1,242	1,184
26会計事務従事者	313,500	211,740	267,895	1,414	1,293	1,185
27生産関連事務従事者	299,858	228,467	231,667	1,500	1,112	2,500
28営業・販売事務従事者	279,000	207,600	256,667	1,217	1,120	1,286
29外勤事務従事者	—	—	—	—	—	—
30運輸・郵便事務従事者	340,333	198,000	200,000	1,173	1,173	—
31事務用機器操作員	295,000	215,000	205,714	1,650	1,456	1,352
D販売従事者	303,661	221,825	302,703	1,092	1,073	1,190
32商品販売従事者	239,933	193,791	235,455	1,092	1,073	1,198
33販売類似職業従事者	187,000	187,000	700,000	—	—	1,112
34営業職業従事者	324,544	230,461	316,400	—	—	—
Eサービス職業従事者	262,492	220,281	239,831	1,384	1,275	1,233
35家庭生活支援サービス職業従事者	—	—	—	—	—	—
36介護サービス職業従事者	271,216	229,455	238,889	1,471	1,352	1,239
37保健医療サービス職業従事者	225,478	185,391	214,286	1,254	1,171	1,112
38生活衛生サービス職業従事者	345,000	240,000	225,000	1,233	1,136	1,350
39飲食物調理従事者	341,000	224,600	238,571	1,259	1,188	1,216
40接客・給仕職業従事者	225,000	215,000	229,167	1,150	1,087	1,231
41居住施設・ビル等管理人	180,933	180,933	200,000	1,153	1,153	1,283
42その他のサービス職業従事者	262,248	239,623	352,500	1,363	1,187	1,202
F保安職業従事者	223,899	201,533	250,000	1,266	1,197	1,137
G農林漁業従事者	317,500	240,000	200,000	—	—	—
H生産工程従事者	318,167	217,761	252,619	1,390	1,190	1,252
49生産設備制御・監視従事者(金属製品)	250,000	250,000	233,333	—	—	—
50生産設備制御・監視従事者(金属製品を除く)	294,140	205,920	223,333	—	—	—
51機械組立設備制御・監視従事者	—	—	250,000	—	—	—
52製品製造・加工処理従事者(金属製品)	319,968	217,523	287,143	1,200	1,200	1,200
53製品製造・加工処理従事者(金属製品を除く)	323,766	222,961	255,000	1,300	1,200	1,194
54機械組立従事者	321,908	215,748	205,000	1,150	1,150	—
55機械整備・修理従事者	321,214	217,090	316,667	2,000	1,200	—
56製品検査従事者(金属製品)	313,375	208,000	—	—	—	—
57製品検査従事者(金属製品を除く)	210,000	195,000	—	—	—	1,200
58機械検査従事者	260,000	198,000	—	—	—	—
59生産関連・生産類似作業従事者	342,257	240,219	200,000	—	—	1,700
I輸送・機械運転従事者	281,262	216,467	269,200	1,315	1,256	1,250
60鉄道運転従事者	—	—	—	—	—	—
61自動車運転従事者	291,245	224,259	274,000	1,295	1,246	1,267
62船舶・航空機運転従事者	320,000	275,000	250,000	—	—	—
63その他の輸送従事者	249,133	213,076	290,000	1,800	1,500	—
64定置・建設機械運転従事者	269,940	200,626	255,714	—	—	1,200
J建設・探掘従事者	403,565	267,030	312,941	—	—	1,200
65建設躯体工事従事者	445,244	292,200	383,333	—	—	—
66建設従事者(建設躯体工事従事者を除く)	396,167	255,505	316,667	—	—	1,200
67電気工事従事者	377,860	240,846	264,000	—	—	—
68土木作業従事者	404,887	281,986	316,667	—	—	—
69探掘従事者	—	—	—	—	—	—
K運搬・清掃・包装等従事者	254,843	228,737	222,642	4,694	4,663	1,150
70運搬従事者	273,471	239,926	238,182	1,428	1,298	1,119
71清掃従事者	267,604	230,263	195,455	1,201	1,183	1,141
72包装従事者	210,090	208,050	200,000	1,117	1,117	—
73その他の運搬・清掃・包装等従事者	238,771	221,365	221,579	1,157	1,116	1,164
分類不能の職業	—	—	252,500	—	—	1,201

※求人賃金の上限下限は、それぞれの平均値を記載しています。

※就業場所が神奈川県外の求人を含むので、求人賃金が神奈川県内の最低賃金より低い事があります。