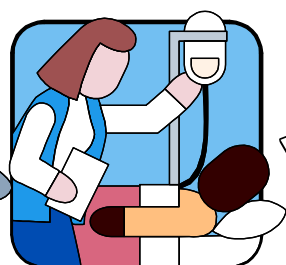
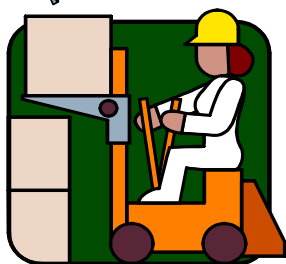
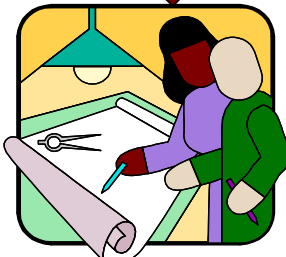
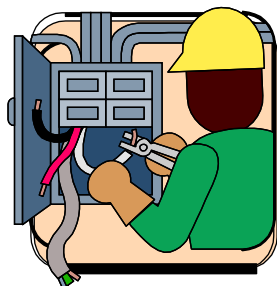
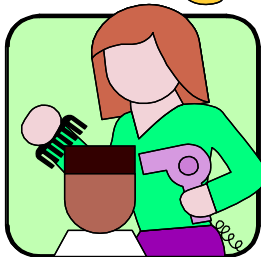
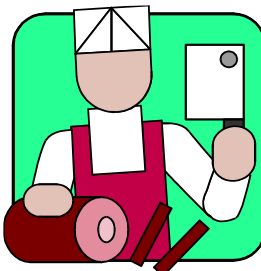
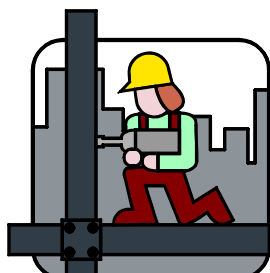


# ハローワーク川崎 求人・求職情報



ハローワーク川崎イメージキャラクター  
「はなさきちゃん」

令和5年11月分



# 用語の解説

- \* 新規求職申込件数

期間中に新たに受け付けた求職申込の件数。

- \* 新規求人数

期間中に新たに受け付けた求人数(採用予定人員)。

- \* 紹介件数

求職者を求人者へハローワークから紹介をした件数(他ハローワークからの連絡求人分への紹介を含む)。

- \* 就職件数

自ハローワークの有効求職者が自ハローワークの紹介により就職したことを確認した件数(他ハローワークからの連絡求人分を含む)。

- \* 月間有効求職者数

前月から繰越された有効求職者数と当月の新規求職申込件数の合計数。

- \* 月間有効求人数

前月から繰越された有効求人数と当月の新規求人数の合計数。

- \* 有効求人倍率

求職者1人に対する求人数の割合をいい、月間有効求人数を月間有効求職者数で割って得たもの。

- \* 一般常用

雇用契約において雇用期間の定めがないか又は4か月以上の雇用期間が定められているもの(季節労働(季節的な労働需要に対し又は季節的な余暇を利用して一定の期間(4か月未満・以上の別を問わない)を除く)。

- \* 常用パートタイム

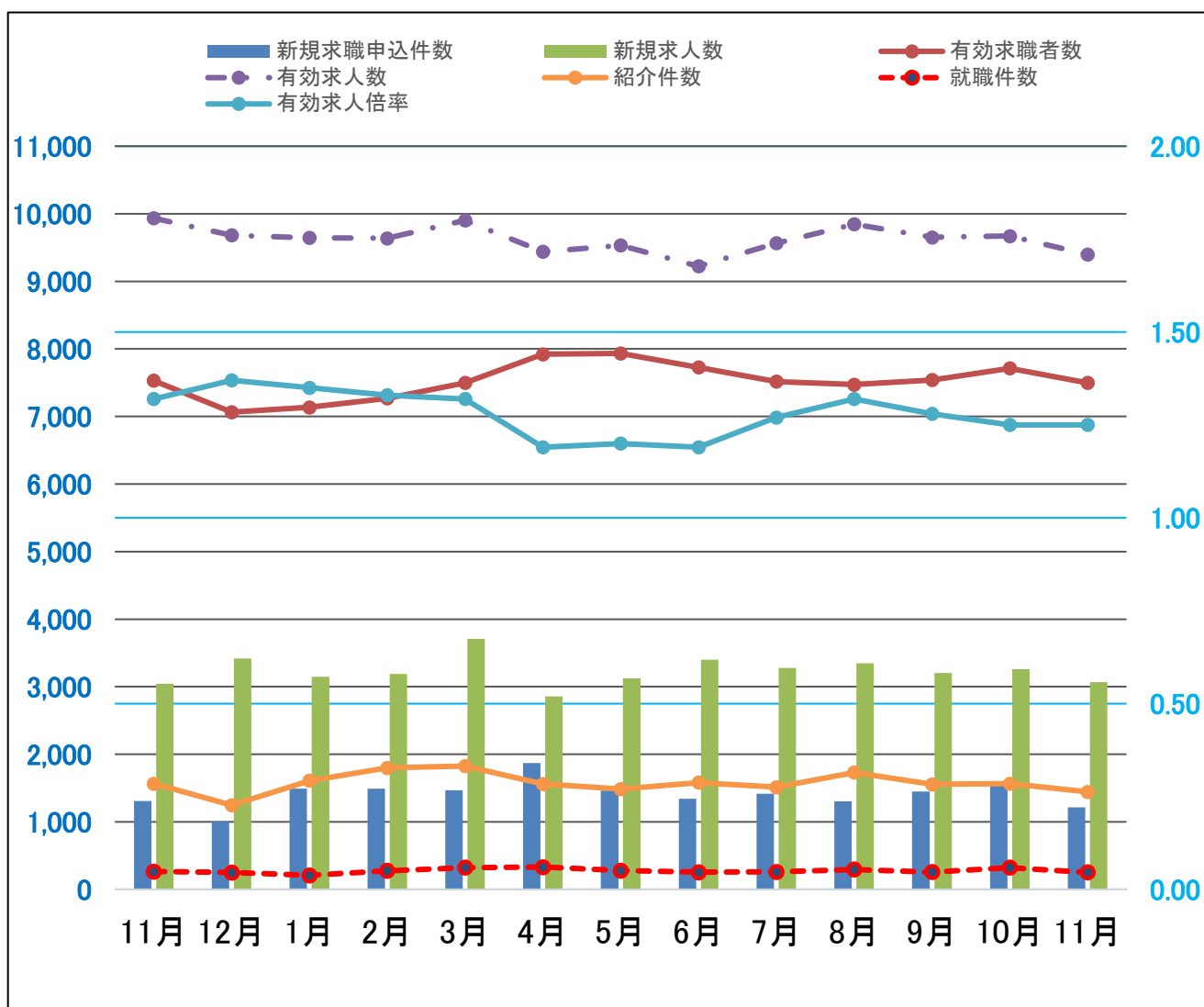
パートタイムのうち、雇用契約において雇用期間の定めがないか又は4か月以上の雇用期間が定められているもの(季節労働(季節的な労働需要に対し又は季節的な余暇を利用して一定の期間(4か月未満・以上の別を問わない)を除く)。

## ★ 求人・求職の動き ★

◎令和5年11月の新規求職申込件数は前年同月比で7.3%減少。有効求職者数は前年同月比で0.4%減少となった。

◎令和5年11月の新規求人数は前年同月と比べて0.9%増加した。産業別新規求人数(カッコ内は前年同月比)は、建設業315件(17.3%減)、製造業317件(14.0%増)、情報通信業17件(57.5%減)、運輸・郵便業293件(43.3%減)、卸・小売業196件(28.5%減)、宿泊・飲食サービス業28件(33.3%減)、医療・福祉806件(14.3%増)、サービス業601件(14.9%増)であった。また有効求人数は前年同月比で5.4%の減少となった。

◎令和5年11月の有効求人倍率は1.25倍で、前月と同水準であった。



	令和4年		令和5年										
	11月	12月	1月	2月	3月	4月	5月	6月	7月	8月	9月	10月	11月
新規求職申込件数	1,308	1,006	1,492	1,490	1,469	1,872	1,465	1,341	1,418	1,306	1,449	1,544	1,213
有効求職者数	7,531	7,064	7,135	7,269	7,498	7,922	7,933	7,728	7,516	7,472	7,541	7,712	7,499
新規求人数	3,043	3,417	3,148	3,190	3,708	2,858	3,122	3,399	3,277	3,350	3,201	3,259	3,069
有効求人数	9,934	9,682	9,644	9,638	9,903	9,440	9,531	9,223	9,566	9,845	9,651	9,671	9,396
有効求人倍率	1.32	1.37	1.35	1.33	1.32	1.19	1.20	1.19	1.27	1.32	1.28	1.25	1.25
紹介件数	1,565	1,247	1,609	1,800	1,826	1,559	1,486	1,581	1,515	1,731	1,555	1,566	1,442
就職件数	264	252	209	277	323	332	278	255	262	295	258	323	253

※求職者に係る件数・数値にはオンライン手続き分は含めず。

★職種別有効求人数／職種別・年齢別有効求職者数（一般常用）★

令和5年11月分

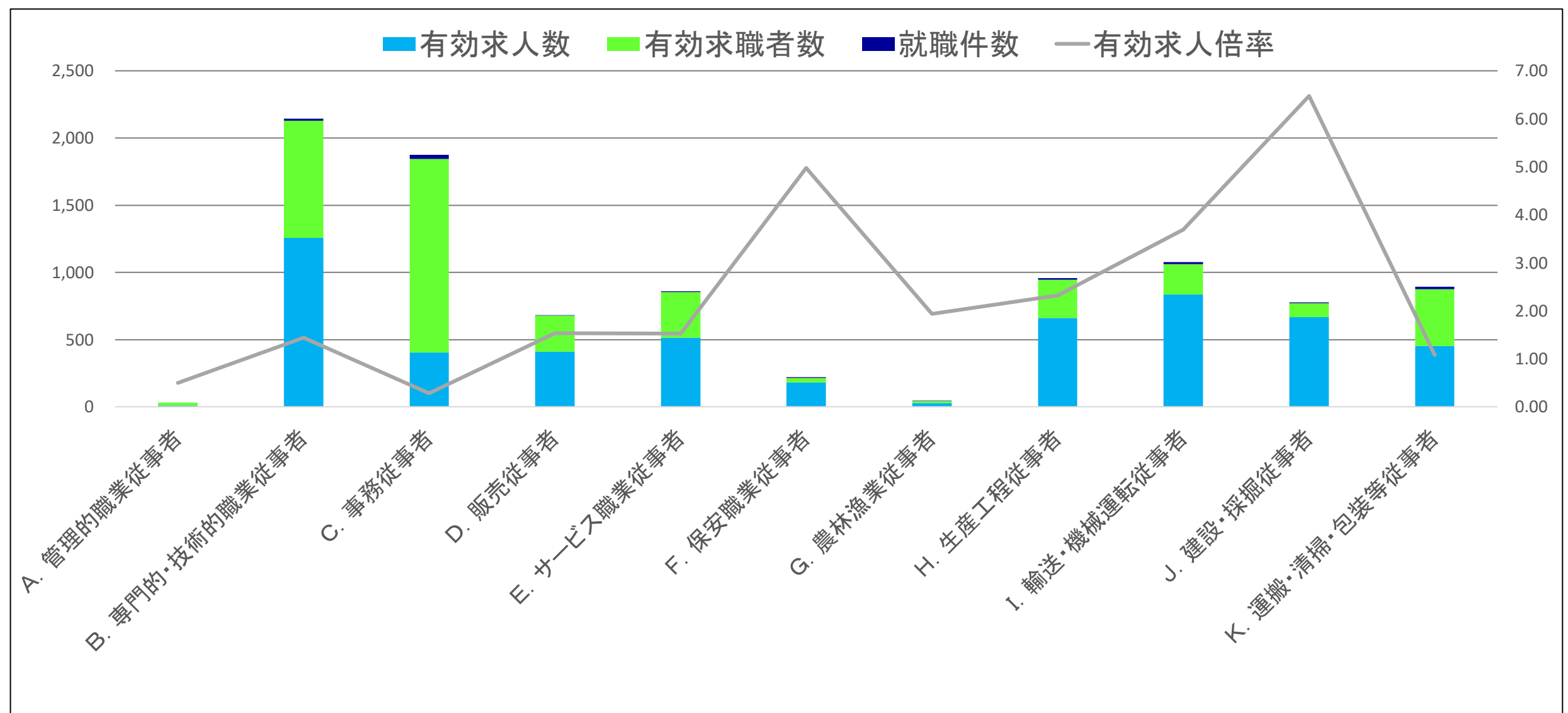
◎令和5年11月の有効求人数は前年同月と比べて6.8%減少した。職種別では「B.専門的・技術的職業従事者」、「D.販売従事者」は増加となったが、そのほかの職種ではすべて減少となった。最も減少幅が大きかったのは「F.保安職業従事者」で38.9%の減少。次に「A.管理的職業従事者」で28.6%の減少。続いて「H.生産工程従事者」で20.0%の減少となった。

◎令和5年11月の有効求職者数は前年同月と比べて2.1%減少した。年齢別では「35～39歳」、「40～44歳」、「55～59歳」、「65歳以上」は増加となったが、そのほかの年齢層では減少となった。（「19歳以下」38.0%減、「20～24歳」3.0%減、「25～29歳」3.4%減、「30～34歳」0.7%減、「35～39歳」6.0%増、「40～44歳」7.8%増、「45～49歳」13.9%減、「50～54歳」5.7%減、「55～59歳」0.2%増、「60～64歳」4.9%減、「65歳以上」13.6%増）

有効求人数計 (人)	前年同月比 (%)	一般常用 職種別	有効求職者数(人)												求人倍率 (倍)
			年齢計	19歳以下	20～24歳	25～29歳	30～34歳	35～39歳	40～44歳	45～49歳	50～54歳	55～59歳	60～64歳	65歳以上	
5,421	▲6.8		4,946	44	383	660	566	497	468	501	601	499	426	301	1.10
10	▲28.6	A.管理的職業従事者	20	0	0	0	0	0	0	2	6	3	6	3	0.50
1,258	19.1	B.専門的・技術的職業従事者	872	0	64	171	129	107	103	64	77	66	68	23	1.44
404	▲5.6	C.事務従事者	1,441	12	89	205	181	156	142	152	197	141	102	64	0.28
411	4.6	D.販売従事者	268	3	27	35	36	24	16	27	39	24	19	18	1.53
514	▲6.2	E.サービス職業従事者	338	4	36	33	33	36	24	54	41	40	16	21	1.52
179	▲38.9	F.保安職業従事者	36	0	3	1	1	2	1	2	6	5	9	6	4.97
29	▲3.3	G.農林漁業従事者	15	0	2	1	3	1	2	2	3	0	1	0	1.93
660	▲20.0	H.生産工程従事者	284	2	13	36	24	37	32	32	31	33	21	23	2.32
835	▲19.6	I.輸送・機械運転従事者	226	0	9	7	6	10	30	29	36	31	39	29	3.69
667	▲9.1	J.建設・探掘従事者	103	2	7	9	5	11	7	9	9	17	14	13	6.48
454	▲0.2	K.運搬・清掃・包装等従事者	421	12	34	27	31	36	42	46	57	58	47	31	1.08

※▲・・・減少

★職種別職業紹介状況（一般常用）★



	A. 管理的職業従事者	B. 専門的・技術的職業従事者	C. 事務従事者	D. 販売従事者	E. サービス職業従事者	F. 保安職業従事者	G. 農林漁業従事者	H. 生産工程従事者	I. 輸送・機械運転従事者	J. 建設・探掘従事者	K. 運搬・清掃・包装等従事者
有効求人数	10	1,258	404	411	514	179	29	660	835	667	454
有効求職者数	20	872	1,441	268	338	36	15	284	226	103	421
有効求人倍率	0.50	1.44	0.28	1.53	1.52	4.97	1.93	2.32	3.69	6.48	1.08
就職件数	0	15	30	4	8	4	1	13	16	6	17

※求職者に係る件数・数値にはオンライン手続き分は含めず。 ※就職件数はオンライン自主応募分を含む。

★職種別有効求人人数／職種別・年齢別有効求職者数（常用パート）★

令和5年11月分

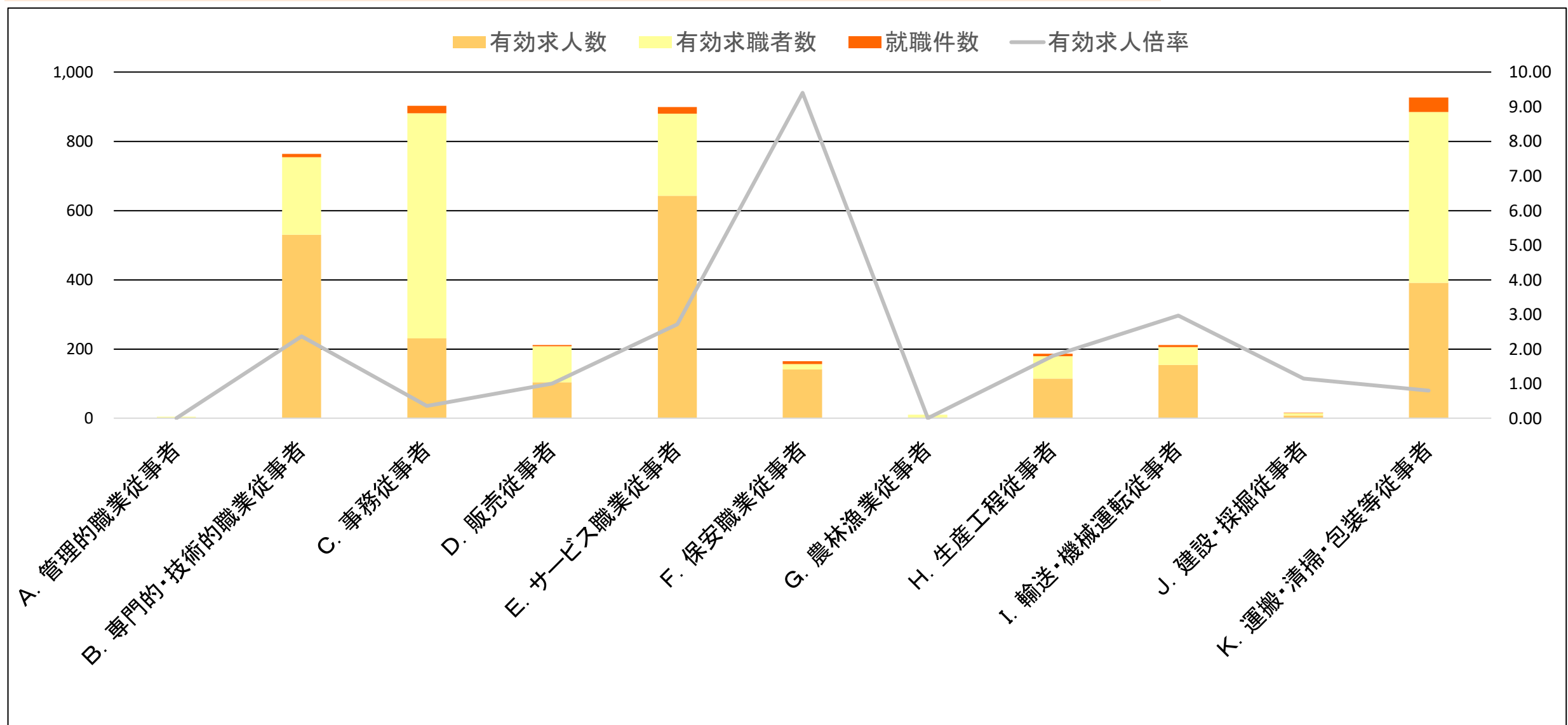
◎令和5年11月の有効求人人数は半数以上の職種で前年同月と比べて減少となり、全体的には5.3%の減少となった。減少幅が特に大きかった職種は「G.農林漁業従事者」で100.0%の減少。次に「F.保安職業従事者」で24.6%の減少。続いて「H.生産工程従事者」で19.0%の減少となった。

◎令和5年11月の有効求職者数は前年同月比で3.5%増加。年齢別では半数以上の年齢層で減少となったが、一部の年齢層の増加数が多かったため、全体的には増加となった。（「19歳以下」20.0%増、「20～24歳」2.8%減、「25～29歳」6.0%減、「30～34歳」11.0%減、「35～39歳」6.8%減、「40～44歳」11.2%増、「45～49歳」2.3%減、「50～54歳」0.8%減、「55～59歳」4.6%減、「60～64歳」4.2%増、「65歳以上」20.9%増）

有効求人人数計 (人)	前年同月比 (%)	常用パート	有効求職者数(人)												求人倍率 (倍)
			年齢計	19歳以下	20～24歳	25～29歳	30～34歳	35～39歳	40～44歳	45～49歳	50～54歳	55～59歳	60～64歳	65歳以上	
2,317	▲5.3	職種別	2,521	12	69	141	170	179	209	217	249	251	375	649	0.92
0	—	A. 管理的職業従事者	4	0	0	0	0	0	0	0	0	0	1	3	0.00
530	▲7.2	B. 専門的・技術的職業従事者	224	0	1	12	32	24	25	18	21	22	30	39	2.37
231	0.4	C. 事務従事者	650	0	7	53	45	60	61	73	66	66	100	119	0.36
104	▲14.8	D. 販売従事者	104	1	2	13	8	8	12	4	12	10	15	19	1.00
643	▲6.8	E. サービス職業従事者	237	0	10	9	24	17	23	16	30	29	23	56	2.71
141	▲24.6	F. 保安職業従事者	15	0	0	0	0	1	0	0	1	1	2	10	9.40
0	▲100.0	G. 農林漁業従事者	10	0	0	0	1	0	1	0	2	1	3	2	0.00
115	▲19.0	H. 生産工程従事者	64	1	1	3	2	4	5	8	6	6	13	15	1.80
154	2.7	I. 輸送・機械運転従事者	52	0	1	0	0	0	0	1	3	2	15	30	2.96
8	0.0	J. 建設・探掘従事者	7	0	0	0	0	0	0	2	2	1	1	1	1.14
391	14.0	K. 運搬・清掃・包装等従事者	494	6	16	18	20	35	40	51	49	63	63	133	0.79

※▲・・・減少

★職種別職業紹介状況（常用パート）★



	A. 管理的職業従事者	B. 専門的・技術的職業従事者	C. 事務従事者	D. 販売従事者	E. サービス職業従事者	F. 保安職業従事者	G. 農林漁業従事者	H. 生産工程従事者	I. 輸送・機械運転従事者	J. 建設・探掘従事者	K. 運搬・清掃・包装等従事者
有効求人人数	0	530	231	104	643	141	0	115	154	8	391
有効求職者数	4	224	650	104	237	15	10	64	52	7	494
有効求人倍率	0.00	2.37	0.36	1.00	2.71	9.40	0.00	1.80	2.96	1.14	0.79
就職件数	0	9	21	3	19	9	0	7	6	1	41

※求職者に係る件数・数値にはオンライン手続き分は含めず。 ※就職件数はオンライン自主応募分を含む。



職種別 新規求人・求職賃金情報(11月分)

令和6年1月

職種	一般常用(月額)			常用的パート(時間額)		
	求人賃金(平均)		求職者希望賃金(平均)	求人賃金(平均)		求職者希望賃金(平均)
	上限	下限		上限	下限	
<b>職種計</b>	<b>304,614</b>	<b>236,657</b>	<b>268,237</b>	<b>1,397</b>	<b>1,272</b>	<b>1,205</b>
<b>A管理的職業従事者</b>	<b>330,000</b>	<b>280,000</b>	<b>286,000</b>	—	—	—
<b>B専門的・技術的職業従事者</b>	<b>328,784</b>	<b>255,645</b>	<b>326,014</b>	<b>1,744</b>	<b>1,516</b>	<b>1,475</b>
07製造技術者(開発)	382,468	271,328	372,500	—	—	—
08製造技術者(開発を除く)	362,124	266,237	306,667	—	—	1,500
09建築・土木・測量技術者	431,801	285,871	340,000	3,500	2,500	—
10情報処理・通信技術者	387,700	234,536	365,000	1,500	1,150	1,517
11その他の技術者	400,000	210,000	283,333	—	—	—
12医師, 歯科医師, 獣医師, 薬剤師	410,000	350,000	—	3,267	2,486	1,867
13保健師, 助産師, 看護師	308,739	255,366	299,167	1,898	1,674	1,566
14医療技術者	299,706	245,773	273,333	1,793	1,531	1,200
15その他の保健医療従事者	253,005	212,550	218,000	1,400	1,400	—
16社会福祉専門職業従事者	293,785	248,615	236,000	1,435	1,292	1,316
22美術家, デザイナー, 写真家, 映像撮影者	309,000	232,500	240,588	1,112	1,112	—
05.06.17~21.23.24その他の専門的職業	375,341	272,563	453,810	2,271	1,871	1,399
<b>C事務従事者</b>	<b>267,462</b>	<b>214,533</b>	<b>251,163</b>	<b>1,322</b>	<b>1,201</b>	<b>1,202</b>
25一般事務従事者	272,011	217,737	246,569	1,258	1,185	1,173
26会計事務従事者	268,889	228,333	252,667	1,430	1,228	1,400
27生産関連事務従事者	260,600	209,756	362,500	1,231	1,156	—
28営業・販売事務従事者	217,531	194,273	256,923	1,367	1,183	1,189
29外勤事務従事者	260,442	168,200	—	1,597	1,535	—
30運輸・郵便事務従事者	241,533	194,033	300,000	1,710	1,370	—
31事務用機器操作員	355,000	219,500	270,000	1,500	1,150	1,850
<b>D販売従事者</b>	<b>292,669</b>	<b>223,464</b>	<b>271,190</b>	<b>1,230</b>	<b>1,167</b>	<b>1,162</b>
32商品販売従事者	265,167	203,632	217,692	1,157	1,123	1,164
33販売類似職業従事者	450,000	245,000	250,000	1,220	1,120	—
34営業職業従事者	294,509	226,667	298,519	1,388	1,300	1,156
<b>Eサービス職業従事者</b>	<b>265,318</b>	<b>228,734</b>	<b>240,980</b>	<b>1,356</b>	<b>1,224</b>	<b>1,217</b>
35家庭生活支援サービス職業従事者	—	—	—	1,300	1,300	—
36介護サービス職業従事者	273,263	233,995	247,500	1,414	1,253	1,250
37保健医療サービス職業従事者	225,914	195,401	211,111	1,400	1,186	1,200
38生活衛生サービス職業従事者	280,750	217,500	287,500	1,471	1,171	1,150
39飲食物調理従事者	222,250	212,600	243,636	1,221	1,170	1,116
40接客・給仕職業従事者	280,000	230,000	263,636	1,207	1,152	1,185
41居住施設・ビル等管理人	182,833	182,833	205,000	1,120	1,120	1,141
42その他のサービス職業従事者	287,063	252,688	225,000	1,249	1,217	1,440
<b>F保安職業従事者</b>	<b>235,687</b>	<b>211,204</b>	<b>223,750</b>	<b>1,257</b>	<b>1,186</b>	<b>1,101</b>
<b>G農林漁業従事者</b>	<b>162,300</b>	<b>162,300</b>	<b>200,000</b>	—	—	<b>1,112</b>
<b>H生産工程従事者</b>	<b>302,344</b>	<b>224,870</b>	<b>257,368</b>	<b>1,356</b>	<b>1,210</b>	<b>1,273</b>
49生産設備制御・監視従事者(金属製品)	220,766	216,812	200,000	—	—	—
50生産設備制御・監視従事者(金属製品を除く)	290,000	223,000	250,000	—	—	—
51機械組立設備制御・監視従事者	—	—	300,000	—	—	—
52製品製造・加工処理従事者(金属製品)	305,848	232,142	272,500	1,456	1,256	1,112
53製品製造・加工処理従事者(金属製品を除く)	296,013	226,698	245,000	1,204	1,154	1,321
54機械組立従事者	308,540	222,505	206,000	1,500	1,150	—
55機械整備・修理従事者	306,268	215,221	285,000	—	—	—
56製品検査従事者(金属製品)	272,678	205,156	—	1,426	1,260	—
57製品検査従事者(金属製品を除く)	—	—	150,000	—	—	—
58機械検査従事者	302,833	228,301	500,000	1,206	1,156	—
59生産関連・生産類似作業従事者	339,543	233,510	266,000	1,900	1,400	1,150
<b>I輸送・機械運転従事者</b>	<b>291,920</b>	<b>224,303</b>	<b>282,105</b>	<b>1,369</b>	<b>1,312</b>	<b>1,266</b>
60鉄道運転従事者	—	—	—	—	—	—
61自動車運転従事者	298,402	233,537	285,714	1,375	1,315	1,322
62船舶・航空機運転従事者	—	—	—	—	—	—
63その他の輸送従事者	240,073	216,288	275,000	1,220	1,220	1,171
64定置・建設機械運転従事者	287,510	210,123	281,429	—	—	—
<b>J建設・採掘従事者</b>	<b>414,006</b>	<b>278,117</b>	<b>298,261</b>	<b>2,035</b>	<b>1,700</b>	—
65建設躯体工事従事者	422,118	294,256	—	2,200	2,000	—
66建設従事者(建設躯体工事従事者を除く)	451,123	297,602	350,000	—	—	—
67電気工事従事者	387,724	246,942	258,333	—	—	—
68土木作業従事者	387,594	269,005	278,889	1,870	1,400	—
69採掘従事者	—	—	—	—	—	—
<b>K運搬・清掃・包装等従事者</b>	<b>263,367</b>	<b>228,664</b>	<b>227,458</b>	<b>1,226</b>	<b>1,173</b>	<b>1,148</b>
70運搬従事者	281,378	238,324	228,800	1,572	1,258	1,150
71清掃従事者	238,333	221,600	217,143	1,184	1,175	1,138
72包装従事者	—	—	150,000	1,206	1,206	1,100
73その他の運搬・清掃・包装等従事者	250,547	220,053	231,923	1,183	1,114	1,162
<b>分類不能の職業</b>	—	—	<b>252,188</b>	—	—	<b>1,159</b>

※求人賃金の上限下限は、それぞれの平均値を記載しています。

※就業場所が神奈川県外の求人を含むので、求人賃金が神奈川県内の最低賃金より低い事があります。