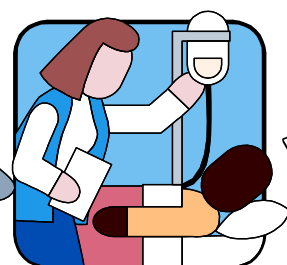
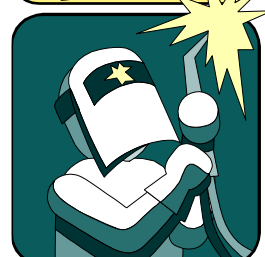
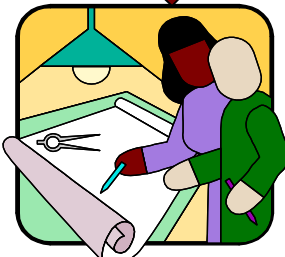
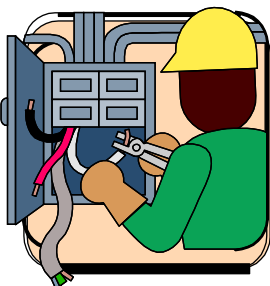
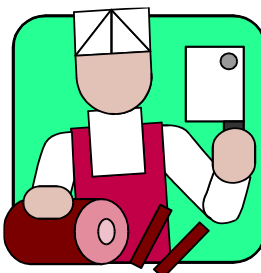
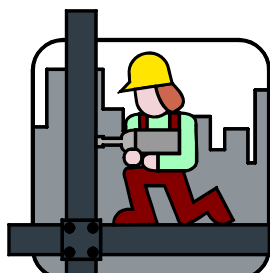


# ハローワーク川崎 求人・求職情報



ハローワーク川崎イメージキャラクター  
「はなさきちゃん」

令和5年10月分



# 用語の解説

- \* 新規求職申込件数

期間中に新たに受け付けた求職申込の件数。

- \* 新規求人数

期間中に新たに受け付けた求人数(採用予定人員)。

- \* 紹介件数

求職者を求人者へハローワークから紹介をした件数(他ハローワークからの連絡求人分への紹介を含む)。

- \* 就職件数

自ハローワークの有効求職者が自ハローワークの紹介により就職したことを確認した件数(他ハローワークからの連絡求人分を含む)。

- \* 月間有効求職者数

前月から繰越された有効求職者数と当月の新規求職申込件数の合計数。

- \* 月間有効求人数

前月から繰越された有効求人数と当月の新規求人数の合計数。

- \* 有効求人倍率

求職者1人に対する求人数の割合をいい、月間有効求人数を月間有効求職者数で割って得たもの。

- \* 一般常用

雇用契約において雇用期間の定めがないか又は4か月以上の雇用期間が定められているもの(季節労働(季節的な労働需要に対し又は季節的な余暇を利用して一定の期間(4か月未満・以上の別を問わない)を除く)。

- \* 常用パートタイム

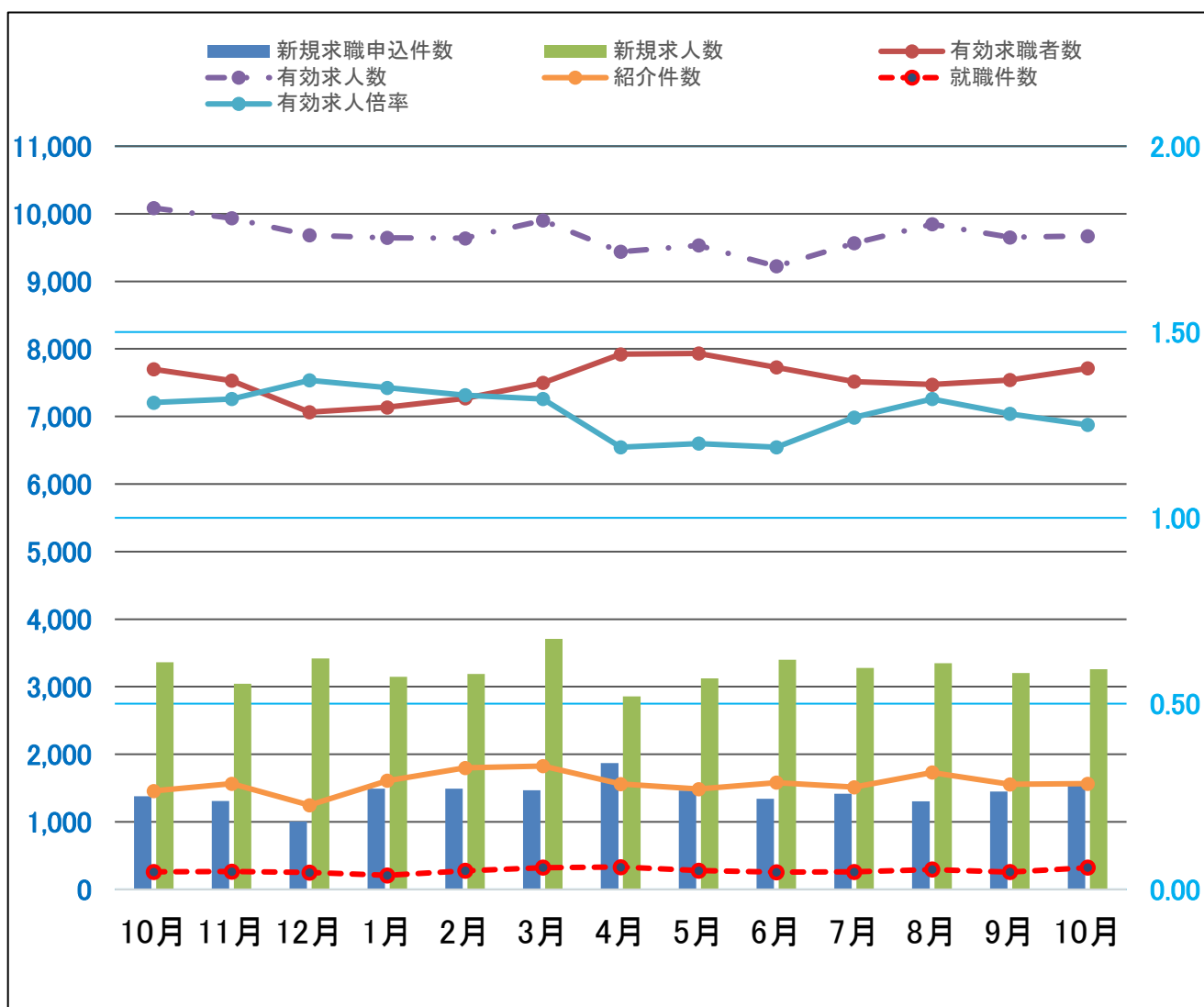
パートタイムのうち、雇用契約において雇用期間の定めがないか又は4か月以上の雇用期間が定められているもの(季節労働(季節的な労働需要に対し又は季節的な余暇を利用して一定の期間(4か月未満・以上の別を問わない)を除く)。

## ★ 求人・求職の動き ★

◎令和5年10月の新規求職申込件数は前年同月比で11.8%増加。有効求職者数は前年同月比で0.2%増加となった。

◎令和5年10月の新規求人数は前年同月と比べて3.1%減少した。産業別新規求人数(カッコ内は前年同月比)は、建設業485件(8.7%増)、製造業330件(0.9%減)、情報通信業75件(15.4%増)、運輸・郵便業247件(22.6%減)、卸・小売業219件(5.3%増)、宿泊・飲食サービス業14件(64.1%減)、医療・福祉919件(0.4%増)、サービス業645件(4.3%減)であった。また有効求人数は前年同月比で4.1%の減少となった。

◎令和5年10月の有効求人倍率は1.25倍で、前月より0.03ポイント低下した。



	令和4年			令和5年									
	10月	11月	12月	1月	2月	3月	4月	5月	6月	7月	8月	9月	10月
新規求職申込件数	1,381	1,308	1,006	1,492	1,490	1,469	1,872	1,465	1,341	1,418	1,306	1,449	1,544
有効求職者数	7,699	7,531	7,064	7,135	7,269	7,498	7,922	7,933	7,728	7,516	7,472	7,541	7,712
新規求人数	3,364	3,043	3,417	3,148	3,190	3,708	2,858	3,122	3,399	3,277	3,350	3,201	3,259
有効求人数	10,085	9,934	9,682	9,644	9,638	9,903	9,440	9,531	9,223	9,566	9,845	9,651	9,671
有効求人倍率	1.31	1.32	1.37	1.35	1.33	1.32	1.19	1.20	1.19	1.27	1.32	1.28	1.25
紹介件数	1,458	1,565	1,247	1,609	1,800	1,826	1,559	1,486	1,581	1,515	1,731	1,555	1,566
就職件数	259	264	252	209	277	323	332	278	255	262	295	258	323

※求職者に係る件数・数値にはオンライン手続き分は含めず。

★職種別有効求人数／職種別・年齢別有効求職者数（一般常用）★

令和5年10月分

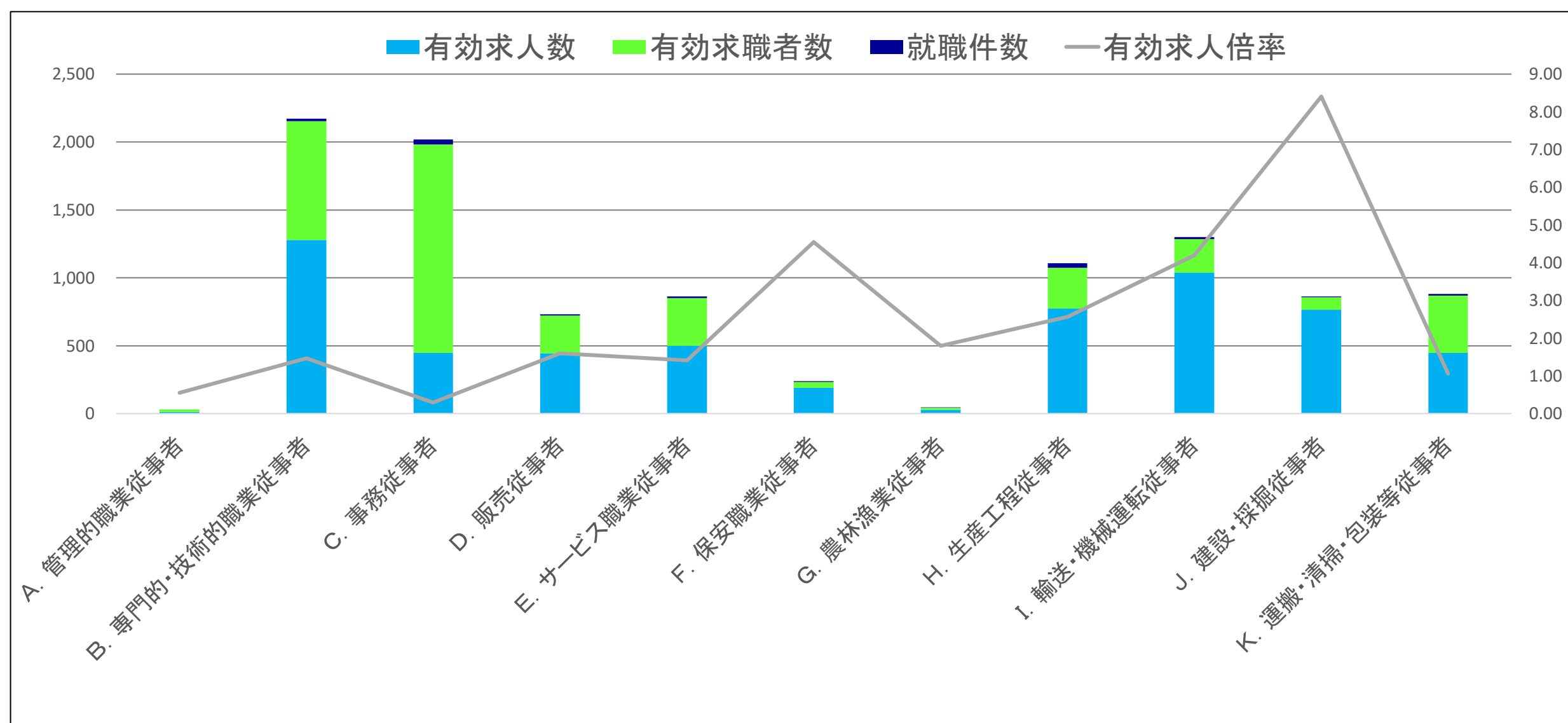
◎令和5年10月の有効求人数は前年同月と比べて0.8%増加した。職種別では半数以上の職種で減少となったが、一部の職種の増加数が多かったため全体的には増加となった。最も増加幅が大きかったのは「G.農林漁業従事者」で42.1%の増加。次に「D.販売従事者」で32.2%の増加。続いて「B.専門的・技術的職業従事者」で26.5%の増加となった。

◎令和5年10月の有効求職者数は年齢別で見ると半数以上の年齢層で前年同月より増加となったが、一部の年齢層の減少数が多く、全体的には前年同月より0.9%減少した。（「19歳以下」26.5%減、「20～24歳」11.3%減、「25～29歳」4.5%減、「30～34歳」2.2%増、「35～39歳」10.1%増、「40～44歳」4.1%増、「45～49歳」11.8%減、「50～54歳」3.8%減、「55～59歳」0.8%増、「60～64歳」2.6%増、「65歳以上」19.9%増）

有効求人数計 (人)	前年同月比 (%)	一般常用 職種別	有効求職者数(人)													求人倍率 (倍)
			年齢計	19歳 以下	20～ 24歳	25～ 29歳	30～ 34歳	35～ 39歳	40～ 44歳	45～ 49歳	50～ 54歳	55～ 59歳	60～ 64歳	65歳 以上		
5,917	0.8	職種別	5,135	50	383	693	568	521	485	531	614	512	465	313	1.15	
11	▲15.4	A.管理的職業従事者	20	0	0	0	0	0	0	2	7	4	4	3	0.55	
1,278	26.5	B.専門的・技術的職業従事者	874	0	61	166	133	112	93	72	75	67	68	27	1.46	
448	▲4.9	C.事務従事者	1,534	13	102	220	186	167	157	170	202	134	117	66	0.29	
443	32.2	D.販売従事者	278	5	23	34	33	24	19	31	48	23	21	17	1.59	
497	▲16.9	E.サービス職業従事者	353	4	29	39	32	38	31	46	41	45	21	27	1.41	
191	▲46.3	F.保安職業従事者	42	0	2	2	1	0	3	3	5	5	10	11	4.55	
27	42.1	G.農林漁業従事者	15	0	2	0	2	1	4	2	2	1	1	0	1.80	
773	▲7.8	H.生産工程従事者	301	3	14	33	25	36	39	33	37	31	27	23	2.57	
1,037	▲2.4	I.輸送・機械運転従事者	247	1	7	6	8	14	28	34	41	31	46	31	4.20	
765	4.1	J.建設・探掘従事者	91	2	8	8	5	8	6	9	9	17	10	9	8.41	
447	3.0	K.運搬・清掃・包装等従事者	423	14	35	32	29	35	41	43	52	64	47	31	1.06	

※▲・・・減少

★職種別職業紹介状況（一般常用）★



	A. 管理的 職業従事者	B. 専門的・ 技術的職業 従事者	C. 事務 従事者	D. 販売 従事者	E. サービス 職業 従事者	F. 保安 職業従事者	G. 農林漁 業従事者	H. 生産 工程従事者	I. 輸送・ 機械運転 従事者	J. 建設・ 探掘従事者	K. 運搬・ 清掃・包装等 従事者
有効求人数	11	1,278	448	443	497	191	27	773	1,037	765	447
有効求職者数	20	874	1,534	278	353	42	15	301	247	91	423
有効求人倍率	0.55	1.46	0.29	1.59	1.41	4.55	1.80	2.57	4.20	8.41	1.06
就職件数	0	19	38	10	12	6	1	33	16	6	12

※求職者に係る件数・数値にはオンライン手続き分は含めず。 ※就職件数はオンライン自主応募分を含む。

★職種別有効求人数／職種別・年齢別有効求職者数（常用パート）★

令和5年10月分

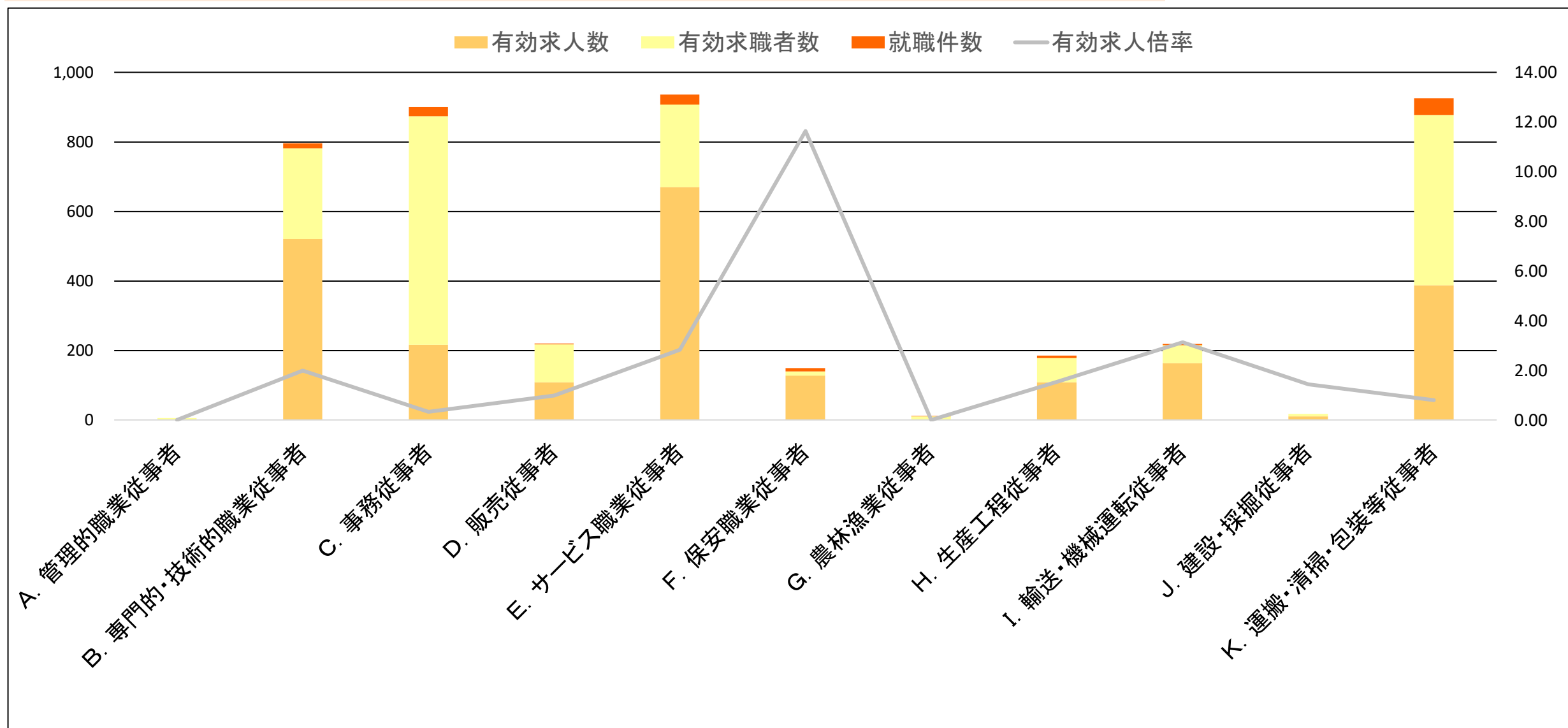
◎令和5年10月の有効求人数は半数以上の職種で前年同月と比べて減少となり、全体的には8.1%の減少となった。減少幅が特に大きかった職種は「F.保安職業従事者」で31.9%の減少。次に「H.生産工程従事者」で29.4%減少。続いて「D.販売従事者」で21.7%の減少となった。

◎令和5年10月の有効求職者数は前年同月比で3.1%増加。年齢別では半数以上の年齢層で減少となったが、一部の年齢層の増加数が大きかったため、全体的には増加となった。（「19歳以下」57.1%増、「20～24歳」6.7%減、「25～29歳」7.4%減、「30～34歳」12.1%減、「35～39歳」0.5%減、「40～44歳」8.4%増、「45～49歳」3.6%減、「50～54歳」0.4%減、「55～59歳」5.0%減、「60～64歳」3.5%増、「65歳以上」19.6%増）

有効求人数計 (人)	前年同月比 (%)	常用パート	有効求職者数(人)													求人倍率 (倍)
			年齢計	19歳以下	20～24歳	25～29歳	30～34歳	35～39歳	40～44歳	45～49歳	50～54歳	55～59歳	60～64歳	65歳以上		
2,310	▲8.1	職種別	2,552	11	70	151	167	194	219	216	252	247	383	642	0.91	
0	—	A. 管理的職業従事者	5	0	0	0	0	0	0	0	0	0	1	4	0.00	
520	▲11.7	B. 専門的・技術的職業従事者	261	0	5	16	36	29	27	17	22	25	40	44	1.99	
216	5.9	C. 事務従事者	658	0	9	55	43	60	66	68	68	69	105	115	0.33	
108	▲21.7	D. 販売従事者	110	1	3	13	5	9	11	6	13	10	17	22	0.98	
670	▲6.7	E. サービス職業従事者	237	0	10	10	20	19	22	17	32	24	28	55	2.83	
128	▲31.9	F. 保安職業従事者	11	0	0	0	0	1	0	0	0	1	3	6	11.64	
0	—	G. 農林漁業従事者	10	0	0	0	2	0	1	0	1	2	3	1	0.00	
108	▲29.4	H. 生産工程従事者	70	1	0	5	3	4	5	7	6	9	14	16	1.54	
163	3.8	I. 輸送・機械運転従事者	52	0	2	0	0	0	1	2	2	3	8	34	3.13	
10	150.0	J. 建設・採掘従事者	7	0	0	0	0	0	0	2	2	1	1	1	1.43	
387	—	K. 運搬・清掃・包装等従事者	490	5	13	18	17	38	40	51	55	61	63	129	0.79	

※▲・・・減少

★職種別職業紹介状況（常用パート）★



	A. 管理的職業従事者	B. 専門的・技術的職業従事者	C. 事務従事者	D. 販売従事者	E. サービス職業従事者	F. 保安職業従事者	G. 農林漁業従事者	H. 生産工程従事者	I. 輸送・機械運転従事者	J. 建設・採掘従事者	K. 運搬・清掃・包装等従事者
有効求人	0	520	216	108	670	128	0	108	163	10	387
有効求職者数	5	261	658	110	237	11	10	70	52	7	490
有効求人倍率	0.00	1.99	0.33	0.98	2.83	11.64	0.00	1.54	3.13	1.43	0.79
就職件数	0	15	26	2	29	10	1	7	4	0	48

※求職者に係る件数・数値にはオンライン手続き分は含めず。 ※就職件数はオンライン自主応募分を含む。



職種別 新規求人・求職賃金情報(10月分)

令和5年12月

職種	一般常用(月額)			常用的パート(時間額)		
	求人賃金(平均)		求職者希望賃金(平均)	求人賃金(平均)		求職者希望賃金(平均)
	上限	下限		上限	下限	
<b>職種計</b>	<b>314,402</b>	<b>239,967</b>	<b>261,674</b>	<b>1,397</b>	<b>1,267</b>	<b>1,230</b>
<b>A管理的職業従事者</b>	<b>282,500</b>	<b>247,500</b>	<b>420,000</b>	—	—	<b>1,408</b>
<b>B専門的・技術的職業従事者</b>	<b>337,878</b>	<b>256,222</b>	<b>297,658</b>	<b>1,730</b>	<b>1,546</b>	<b>1,592</b>
07製造技術者(開発)	404,412	260,103	380,000	—	—	5,000
08製造技術者(開発を除く)	362,002	253,644	307,333	1,142	1,112	1,204
09建築・土木・測量技術者	438,864	260,751	285,556	1,112	1,112	1,500
10情報処理・通信技術者	401,316	232,022	344,762	1,300	950	1,933
11その他の技術者	337,500	202,500	250,000	—	—	—
12医師, 歯科医師, 獣医師, 薬剤師	403,000	265,000	335,000	2,467	2,267	1,200
13保健師, 助産師, 看護師	328,284	268,480	276,667	1,887	1,706	1,818
14医療技術者	318,226	248,903	254,286	1,717	1,583	1,500
15その他の保健医療従事者	303,519	225,673	217,000	1,388	1,388	1,150
16社会福祉専門職業従事者	304,346	260,541	232,500	1,525	1,390	1,324
22美術家, デザイナー, 写真家, 映像撮影者	223,333	183,333	254,286	—	—	1,300
05.06.17~21.23.24その他の専門的職業	406,667	290,000	302,759	2,069	1,648	1,446
<b>C事務従事者</b>	<b>271,310</b>	<b>213,517</b>	<b>231,752</b>	<b>1,311</b>	<b>1,225</b>	<b>1,226</b>
25一般事務従事者	253,773	208,388	230,166	1,324	1,236	1,202
26会計事務従事者	318,312	232,773	239,000	1,379	1,238	1,371
27生産関連事務従事者	265,937	210,841	230,000	1,181	1,128	—
28営業・販売事務従事者	282,065	212,676	233,333	1,200	1,200	1,275
29外勤事務従事者	344,240	183,640	—	—	—	1,150
30運輸・郵便事務従事者	313,750	244,492	—	1,121	1,121	—
31事務用機器操作員	246,458	203,125	254,000	—	—	1,256
<b>D販売従事者</b>	<b>318,330</b>	<b>224,685</b>	<b>315,167</b>	<b>1,106</b>	<b>1,087</b>	<b>1,198</b>
32商品販売従事者	247,109	202,873	228,636	1,060	1,054	1,143
33販売類似職業従事者	391,800	239,500	—	1,197	1,130	1,112
34営業職業従事者	325,559	228,271	365,263	1,250	1,250	1,537
<b>Eサービス職業従事者</b>	<b>277,376</b>	<b>239,380</b>	<b>232,609</b>	<b>1,425</b>	<b>1,252</b>	<b>1,162</b>
35家庭生活支援サービス職業従事者	—	—	—	—	—	—
36介護サービス職業従事者	273,821	240,131	221,304	1,470	1,293	1,212
37保健医療サービス職業従事者	244,350	197,375	196,667	1,349	1,197	1,200
38生活衛生サービス職業従事者	294,889	215,887	225,000	1,090	1,023	1,020
39飲食物調理従事者	272,569	235,362	252,222	1,268	1,148	1,158
40接客・給仕職業従事者	309,500	220,000	243,636	1,112	1,112	1,150
41居住施設・ビル等管理人	186,450	186,450	220,000	1,210	1,210	1,140
42その他のサービス職業従事者	332,231	288,538	240,000	1,528	1,178	1,134
<b>F保安職業従事者</b>	<b>238,974</b>	<b>211,760</b>	<b>216,429</b>	<b>1,358</b>	<b>1,214</b>	<b>1,157</b>
<b>G農林漁業従事者</b>	<b>194,625</b>	<b>194,625</b>	—	—	—	—
<b>H生産工程従事者</b>	<b>319,283</b>	<b>228,475</b>	<b>274,603</b>	<b>1,409</b>	<b>1,186</b>	<b>1,225</b>
49生産設備制御・監視従事者(金属製品)	231,361	213,137	250,000	—	—	—
50生産設備制御・監視従事者(金属製品を除く)	255,000	204,000	—	—	—	1,100
51機械組立設備制御・監視従事者	265,000	183,000	—	—	—	—
52製品製造・加工処理従事者(金属製品)	340,018	233,018	313,077	1,700	1,156	1,200
53製品製造・加工処理従事者(金属製品を除く)	300,757	230,910	230,000	1,255	1,164	1,158
54機械組立従事者	282,569	224,301	236,250	1,250	1,120	1,112
55機械整備・修理従事者	333,905	233,541	278,333	—	—	—
56製品検査従事者(金属製品)	305,698	213,507	300,000	—	—	—
57製品検査従事者(金属製品を除く)	270,500	242,500	200,000	1,200	1,150	—
58機械検査従事者	262,353	212,353	—	—	—	—
59生産関連・生産類似作業従事者	355,823	238,154	319,091	1,700	1,275	1,533
<b>I輸送・機械運転従事者</b>	<b>286,741</b>	<b>228,926</b>	<b>290,172</b>	<b>1,366</b>	<b>1,211</b>	<b>1,158</b>
60鉄道運転従事者	—	—	—	—	—	—
61自動車運転従事者	282,908	235,836	282,143	1,370	1,210	1,125
62船舶・航空機運転従事者	—	—	—	—	—	—
63その他の輸送従事者	262,397	219,332	260,769	1,530	1,350	1,200
64定置・建設機械運転従事者	295,551	223,329	325,882	1,100	1,100	1,200
<b>J建設・採掘従事者</b>	<b>423,639</b>	<b>272,806</b>	<b>277,037</b>	<b>1,500</b>	<b>1,500</b>	<b>1,200</b>
65建設躯体工事従事者	429,660	276,238	328,571	1,500	1,500	—
66建設従事者(建設躯体工事従事者を除く)	423,247	272,694	295,455	—	—	1,200
67電気工事従事者	366,750	234,757	216,667	—	—	—
68土木作業従事者	464,677	300,638	210,000	1,500	1,500	—
69採掘従事者	—	—	—	—	—	—
<b>K運搬・清掃・包装等従事者</b>	<b>284,914</b>	<b>238,218</b>	<b>217,895</b>	<b>1,212</b>	<b>1,167</b>	<b>1,143</b>
70運搬従事者	301,212	251,097	232,941	1,301	1,244	1,160
71清掃従事者	255,824	213,256	205,882	1,201	1,172	1,126
72包装従事者	194,400	194,400	—	1,203	1,203	1,200
73その他の運搬・清掃・包装等従事者	263,056	220,943	205,600	1,210	1,130	1,152
<b>分類不能の職業</b>	—	—	<b>263,966</b>	—	—	<b>1,184</b>

※求人賃金の上限下限は、それぞれの平均値を記載しています。

※就業場所が神奈川県外の求人を含むので、求人賃金が神奈川県内の最低賃金より低い事があります。