

# ハローワーク川崎 求人・求職情報



ハローワーク川崎イメージキャラクター  
「はなさきちゃん」

令和5年8月分



# 用語の解説

\* 新規求職申込件数

期間中に新たに受け付けた求職申込の件数。

\* 新規求人数

期間中に新たに受け付けた求人数(採用予定人員)。

\* 紹介件数

求職者を求人者へハローワークから紹介をした件数(他ハローワークからの連絡求人分への紹介を含む)。

\* 就職件数

自ハローワークの有効求職者が自ハローワークの紹介により就職したことを確認した件数(他ハローワークからの連絡求人分を含む)。

\* 月間有効求職者数

前月から繰越された有効求職者数と当月の新規求職申込件数の合計数。

\* 月間有効求人数

前月から繰越された有効求人数と当月の新規求人数の合計数。

\* 有効求人倍率

求職者1人に対する求人数の割合をいい、月間有効求人数を月間有効求職者数で割って得たもの。

\* 一般常用

雇用契約において雇用期間の定めがないか又は4か月以上の雇用期間が定められているもの(季節労働(季節的な労働需要に対し又は季節的な余暇を利用して一定の期間(4か月未満・以上の別を問わない)を除く)。

\* 常用パートタイム

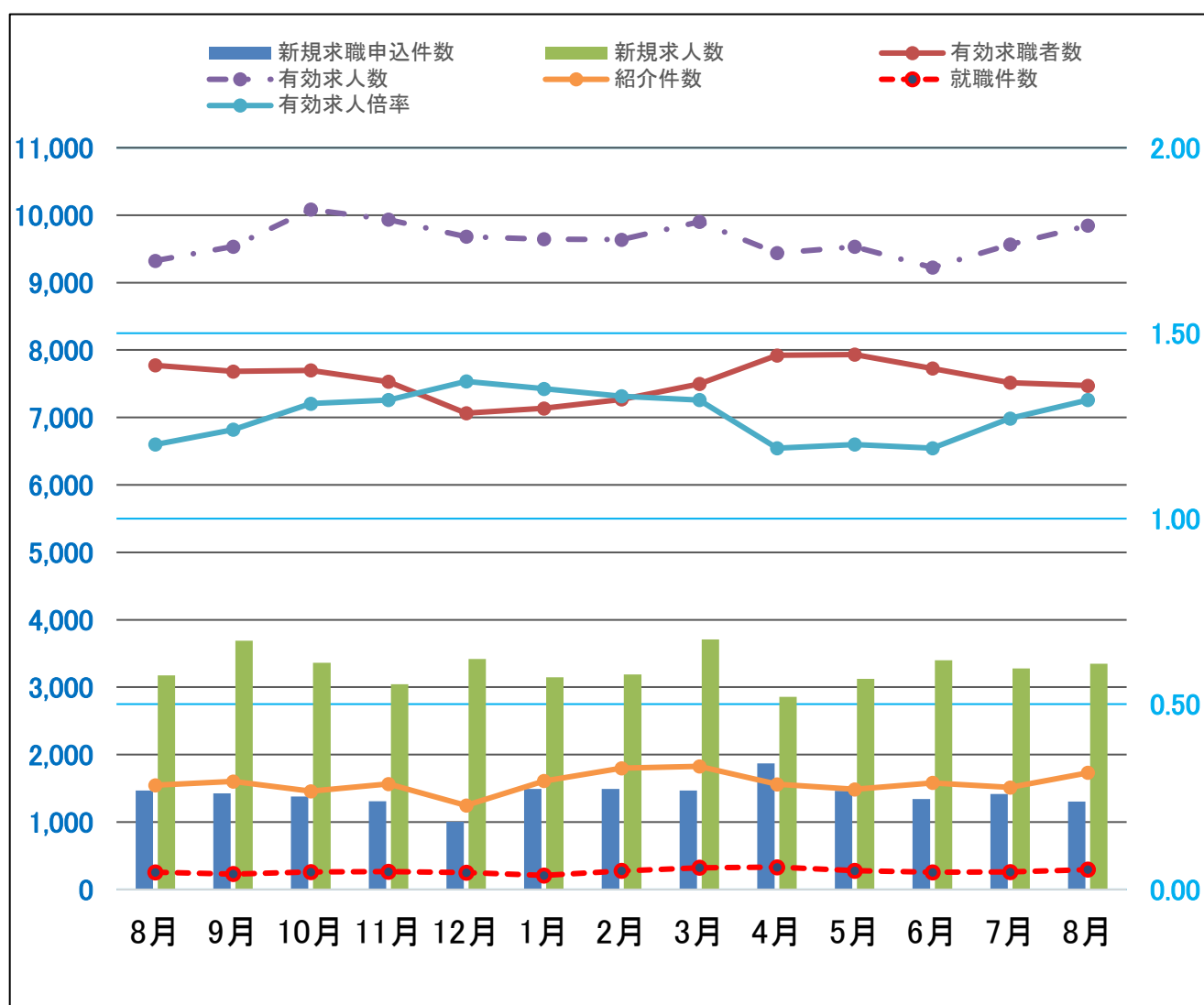
パートタイムのうち、雇用契約において雇用期間の定めがないか又は4か月以上の雇用期間が定められているもの(季節労働(季節的な労働需要に対し又は季節的な余暇を利用して一定の期間(4か月未満・以上の別を問わない)を除く)。

## ★ 求人・求職の動き ★

◎令和5年8月の新規求職申込件数は前年同月比で11.0%減少。有効求職者数は前年同月比で3.9%減少となった。

◎令和5年8月の新規求人数は前年同月と比べて5.4%増加した。産業別新規求人数(カッコ内は前年同月比)は、建設業481件(14.5%増)、製造業416件(34.2%増)、情報通信業39件(77.3%増)、運輸・郵便業487件(7.4%減)、卸・小売業230件(23.3%減)、宿泊・飲食サービス業33件(13.8%増)、医療・福祉777件(8.1%増)、サービス業587件(3.9%減)であった。また有効求人数は前年同月比で5.6%の増加となった。

◎令和5年8月の有効求人倍率は1.32倍で、前月より0.05ポイント上昇した。



	令和4年					令和5年							
	8月	9月	10月	11月	12月	1月	2月	3月	4月	5月	6月	7月	8月
新規求職申込件数	1,467	1,424	1,381	1,308	1,006	1,492	1,490	1,469	1,872	1,465	1,341	1,418	1,306
有効求職者数	7,774	7,683	7,699	7,531	7,064	7,135	7,269	7,498	7,922	7,933	7,728	7,516	7,472
新規求人数	3,177	3,691	3,364	3,043	3,417	3,148	3,190	3,708	2,858	3,122	3,399	3,277	3,350
有効求人数	9,325	9,534	10,085	9,934	9,682	9,644	9,638	9,903	9,440	9,531	9,223	9,566	9,845
有効求人倍率	1.20	1.24	1.31	1.32	1.37	1.35	1.33	1.32	1.19	1.20	1.19	1.27	1.32
紹介件数	1,547	1,604	1,458	1,565	1,247	1,609	1,800	1,826	1,559	1,486	1,581	1,515	1,731
就職件数	254	230	259	264	252	209	277	323	332	278	255	262	295

※求職者に係る件数・数値にはオンライン手続き分は含めず。

★職種別有効求人数／職種別・年齢別有効求職者数（一般常用）★

令和5年8月分

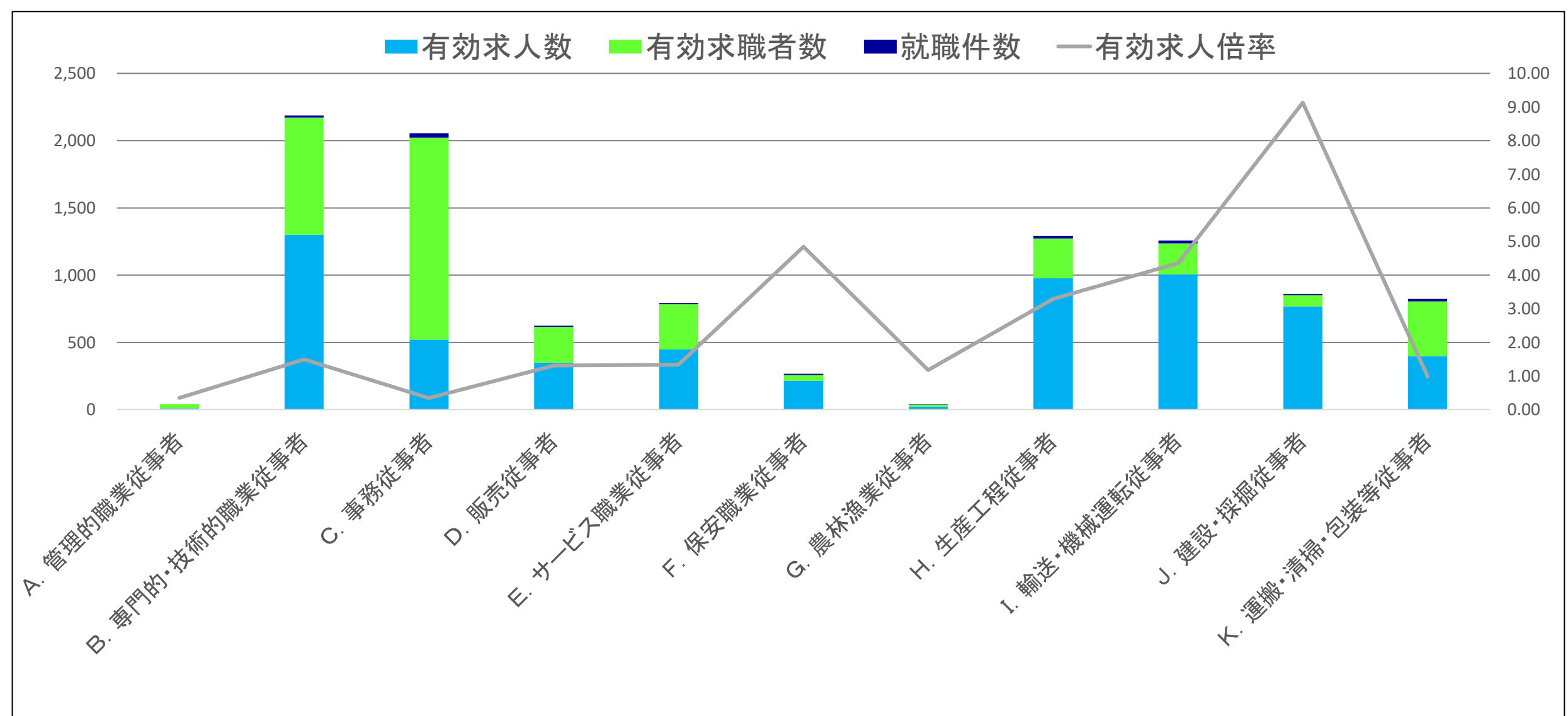
◎令和5年8月の有効求人数は前年同月と比べて5.5%増加した。職種別では「A.管理的職業従事者」、「E.サービス職業従事者」、「F.保安職業従事者」、「G.農林漁業従事者」、「I.輸送・機械運転従事者」は減少となったが、その他の職種では増加となった。最も増加幅が大きかったのは「C.事務従事者」で23.2%の増加。次に「H.生産工程従事者」で23.0%の増加。続いて「J.建設・採掘従事者」で16.4%の増加となった。

◎令和5年8月の有効求職者数は前年同月と比べて4.7%減少した。年齢別では、「30～34歳」、「65歳以上」は増加。「60～64歳」は増減なしとなったが、その他の年齢では減少となった。（「19歳以下」38.8%減、「20～24歳」20.2%減、「25～29歳」0.1%減、「30～34歳」5.9%増、「35～39歳」6.7%減、「40～44歳」0.8%減、「45～49歳」15.5%減、「50～54歳」2.4%減、「55～59歳」3.7%減、「60～64歳」増減なし、「65歳以上」4.9%増）

有効求人数計 (人)	前年同月比 (%)	一般常用 職種別	有効求職者数(人)													求人倍率 (倍)
			年齢計	19歳以下	20～24歳	25～29歳	30～34歳	35～39歳	40～44歳	45～49歳	50～54歳	55～59歳	60～64歳	65歳以上		
6,005	5.5		5,021	41	368	714	572	459	474	528	638	496	472	259	1.20	
10	▲23.1	A.管理的職業従事者	29	0	0	3	0	0	1	3	3	8	6	5	0.34	
1,300	7.2	B.専門的・技術的職業従事者	872	1	71	166	131	97	76	78	83	69	70	30	1.49	
520	23.2	C.事務従事者	1,503	8	96	230	184	141	170	180	205	121	116	52	0.35	
349	1.2	D.販売従事者	267	1	21	38	28	21	22	32	43	28	19	14	1.31	
447	▲19.9	E.サービス職業従事者	335	7	27	40	42	26	33	31	44	39	25	21	1.33	
213	▲20.2	F.保安職業従事者	44	0	1	1	0	2	3	3	4	5	15	10	4.84	
20	▲20.0	G.農林漁業従事者	17	1	2	1	2	1	3	3	3	0	1	0	1.18	
975	23.0	H.生産工程従事者	296	1	16	38	28	36	37	30	44	27	22	17	3.29	
1,005	▲0.9	I.輸送・機械運転従事者	231	0	6	6	10	13	22	26	48	35	42	23	4.35	
767	16.4	J.建設・採掘従事者	84	0	4	7	4	9	7	9	8	16	10	10	9.13	
399	4.7	K.運搬・清掃・包装等従事者	406	11	31	29	28	32	38	46	48	65	55	23	0.98	

※▲・・・減少

★職種別職業紹介状況（一般常用）★



	A. 管理的職業従事者	B. 専門的・技術的職業従事者	C. 事務従事者	D. 販売従事者	E. サービス職業従事者	F. 保安職業従事者	G. 農林漁業従事者	H. 生産工程従事者	I. 輸送・機械運転従事者	J. 建設・採掘従事者	K. 運搬・清掃・包装等従事者
有効求人人数	10	1,300	520	349	447	213	20	975	1,005	767	399
有効求職者数	29	872	1,503	267	335	44	17	296	231	84	406
有効求人倍率	0.34	1.49	0.35	1.31	1.33	4.84	1.18	3.29	4.35	9.13	0.98
就職件数	0	16	32	8	11	8	1	21	22	9	17

※求職者に係る件数・数値にはオンライン手続き分は含めず。 ※就職件数はオンライン自主応募分を含む。

★職種別有効求人数／職種別・年齢別有効求職者数（常用パート）★

令和5年8月分

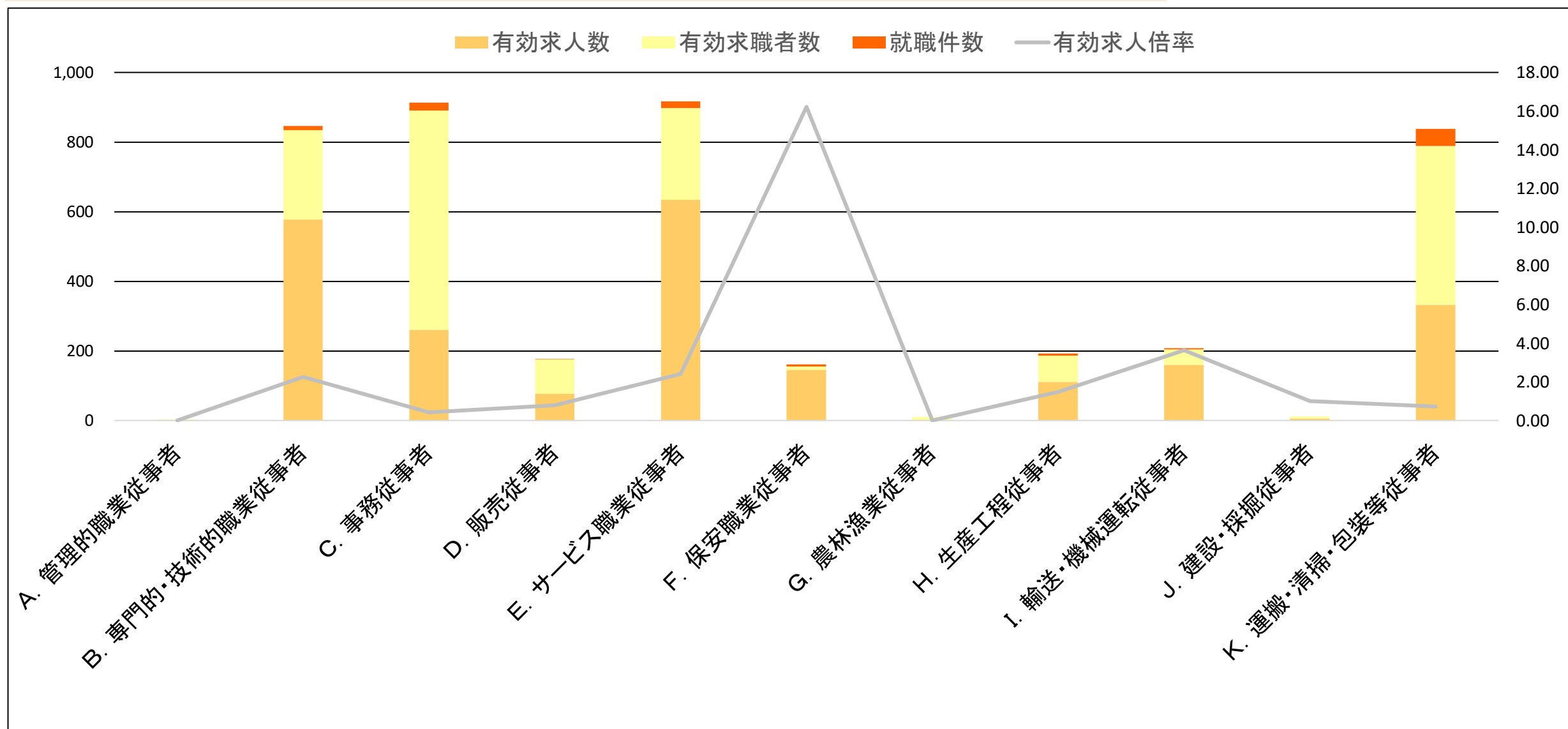
◎令和5年8月の有効求人数は前年同月と比べて2.0%の増加となった。職種別で見ると半数以上の職種で減少もしくは増減なしとなったが、一部の職種で増加幅が大幅に増加したことで、全体的には増加となった。増加幅が特に大きかった職種は「B.専門的・技術的職業従事者」で57.5%の増加。続いて「J.建設・採掘従事者」で50.0%の増加。次に「C.事務従事者」で24.4%の増加となった。

◎令和5年8月の有効求職者数は前年同月比で1.5%減少。年齢別では「35～39歳」、「60～64歳」、「65歳以上」は増加。「20～24歳」は増減なしとなったが、その他の年齢層では減少となった。（「19歳以下」11.1%減、「20～24歳」増減なし、「25～29歳」15.8%減、「30～34歳」22.1%減、「35～39歳」2.0%増、「40～44歳」5.8%減、「45～49歳」9.7%減、「50～54歳」0.4%減、「55～59歳」5.9%減、「60～64歳」5.1%増、「65歳以上」13.3%増）

有効求人数計 (人)	前年同月比 (%)	常用パート	有効求職者数(人)													求人倍率 (倍)
			年齢計	19歳 以下	20～ 24歳	25～ 29歳	30～ 34歳	35～ 39歳	40～ 44歳	45～ 49歳	50～ 54歳	55～ 59歳	60～ 64歳	65歳 以上		
2,304	2.0	職種別	2,432	8	74	139	162	207	195	215	248	257	374	553	0.95	
0	—	A.管理的職業従事者	3	0	0	0	0	0	0	0	0	0	1	2	0.00	
578	57.5	B.専門的・技術的職業従事者	256	0	5	13	32	37	33	22	23	21	33	37	2.26	
260	24.4	C.事務従事者	630	0	14	50	45	62	60	64	71	74	91	99	0.41	
77	▲49.3	D.販売従事者	98	1	6	10	5	7	6	8	9	7	16	23	0.79	
634	▲4.8	E.サービス職業従事者	264	0	11	15	19	20	15	15	34	34	42	59	2.40	
146	▲9.3	F.保安職業従事者	9	0	0	0	0	1	0	0	0	0	2	6	16.22	
0	—	G.農林漁業従事者	10	0	0	0	3	0	1	0	1	1	3	1	0.00	
111	3.7	H.生産工程従事者	75	1	0	4	3	6	4	4	8	11	15	19	1.48	
160	▲17.9	I.輸送・機械運転従事者	44	0	2	0	0	0	2	3	2	3	9	23	3.64	
6	50.0	J.建設・採掘従事者	6	0	0	1	0	0	0	0	2	1	1	1	1.00	
332	▲16.4	K.運搬・清掃・包装等従事者	457	2	11	18	20	40	38	47	53	61	60	107	0.73	

※▲・・・減少

★職種別職業紹介状況（常用パート）★



	A. 管理的 職業従事者	B. 専門的・ 技術的職業 従事者	C. 事務 従事者	D. 販売 従事者	E. サービス 職業 従事者	F. 保安 職業従事者	G. 農林漁 業従事者	H. 生産 工程従事者	I. 輸送・ 機械運転 従事者	J. 建設・ 採掘従事者	K. 運搬・ 清掃・包装等 従事者
有効求人数	0	578	260	77	634	146	0	111	160	6	332
有効求職者数	3	256	630	98	264	9	10	75	44	6	457
有効求人倍率	0.00	2.26	0.41	0.79	2.40	16.22	0.00	1.48	3.64	1.00	0.73
就職件数	0	12	23	2	19	6	0	6	4	0	49

※求職者に係る件数・数値にはオンライン手続き分は含めず。 ※就職件数はオンライン自主応募分を含む。

職種別 新規求人・求職賃金情報(8月分)

令和5年10月

職種	一般常用(月額)			常用的パート(時間額)		
	求人賃金(平均)		求職者希望賃金(平均)	求人賃金(平均)		求職者希望賃金(平均)
	上限	下限		上限	下限	
<b>職種計</b>	<b>307,457</b>	<b>236,227</b>	<b>300,946</b>	<b>1,345</b>	<b>1,242</b>	<b>1,203</b>
<b>A管理的職業従事者</b>	<b>637,167</b>	<b>434,000</b>	<b>492,500</b>	—	—	—
<b>B専門的・技術的職業従事者</b>	<b>351,683</b>	<b>260,431</b>	<b>312,109</b>	<b>1,646</b>	<b>1,481</b>	<b>1,535</b>
07製造技術者(開発)	372,956	277,705	331,250	—	—	1,600
08製造技術者(開発を除く)	357,038	258,313	510,000	1,161	1,111	—
09建築・土木・測量技術者	448,721	298,758	331,250	—	—	1,200
10情報処理・通信技術者	427,223	249,808	327,333	1,500	1,100	1,100
11その他の技術者	328,167	218,167	300,000	—	—	—
12医師, 歯科医師, 獣医師, 薬剤師	—	—	—	—	—	1,893
13保健師, 助産師, 看護師	312,368	255,089	281,111	1,926	1,657	1,975
14医療技術者	297,443	242,727	290,000	1,698	1,658	1,071
15その他の保健医療従事者	258,670	202,290	240,000	—	—	1,200
16社会福祉専門職業従事者	290,909	247,711	230,000	1,396	1,312	1,247
22美術家, デザイナー, 写真家, 映像撮影者	237,840	196,340	236,000	1,111	1,111	1,250
05.06.17~21.23.24その他の専門的職業	425,908	290,011	284,615	1,865	1,578	1,565
<b>C事務従事者</b>	<b>272,977</b>	<b>218,575</b>	<b>237,941</b>	<b>1,263</b>	<b>1,166</b>	<b>1,212</b>
25一般事務従事者	256,318	211,875	230,833	1,223	1,165	1,180
26会計事務従事者	315,430	242,024	253,548	1,448	1,187	1,282
27生産関連事務従事者	277,215	212,702	337,500	1,200	1,200	3,000
28営業・販売事務従事者	292,955	230,709	275,000	1,130	1,130	1,350
29外勤事務従事者	—	—	—	—	—	—
30運輸・郵便事務従事者	250,798	200,964	265,000	1,088	1,088	—
31事務用機器操作員	277,500	195,500	226,667	1,500	1,100	1,143
<b>D販売従事者</b>	<b>289,747</b>	<b>221,503</b>	<b>302,439</b>	<b>1,225</b>	<b>1,158</b>	<b>1,132</b>
32商品販売従事者	256,400	213,050	217,692	1,231	1,169	1,132
33販売類似職業従事者	—	—	—	1,180	1,080	—
34営業職業従事者	298,236	223,655	341,786	—	—	1,136
<b>Eサービス職業従事者</b>	<b>261,880</b>	<b>230,610</b>	<b>226,731</b>	<b>1,355</b>	<b>1,233</b>	<b>1,131</b>
35家庭生活支援サービス職業従事者	—	—	—	1,500	1,500	—
36介護サービス職業従事者	264,881	234,349	233,529	1,390	1,271	1,201
37保健医療サービス職業従事者	207,444	187,027	230,000	1,238	1,116	1,050
38生活衛生サービス職業従事者	388,000	205,000	200,000	1,417	1,131	1,100
39飲食物調理従事者	285,435	252,374	242,222	1,272	1,134	1,108
40接客・給仕職業従事者	243,500	238,500	227,692	1,200	1,150	1,080
41居住施設・ビル等管理人	183,313	183,313	182,000	1,228	1,224	1,095
42その他のサービス職業従事者	293,667	245,167	222,000	1,256	1,173	1,220
<b>F保安職業従事者</b>	<b>225,261</b>	<b>201,951</b>	<b>211,111</b>	<b>1,166</b>	<b>1,126</b>	<b>1,087</b>
<b>G農林漁業従事者</b>	<b>288,250</b>	<b>217,000</b>	<b>200,000</b>	—	—	<b>1,150</b>
<b>H生産工程従事者</b>	<b>306,383</b>	<b>225,361</b>	<b>487,869</b>	<b>1,346</b>	<b>1,188</b>	<b>1,134</b>
49生産設備制御・監視従事者(金属製品)	231,400	226,300	1,087,500	—	—	—
50生産設備制御・監視従事者(金属製品を除く)	293,531	260,916	866,667	—	—	1,200
51機械組立設備制御・監視従事者	—	—	—	—	—	—
52製品製造・加工処理従事者(金属製品)	307,439	225,532	575,294	1,458	1,248	1,000
53製品製造・加工処理従事者(金属製品を除く)	290,038	229,211	253,333	1,206	1,134	1,093
54機械組立従事者	333,819	242,907	210,000	1,500	1,100	—
55機械整備・修理従事者	309,138	214,106	237,143	1,500	1,071	1,250
56製品検査従事者(金属製品)	293,678	215,678	300,000	1,400	1,200	—
57製品検査従事者(金属製品を除く)	310,000	230,000	250,000	—	—	1,136
58機械検査従事者	291,914	220,573	500,000	1,100	1,100	—
59生産関連・生産類似作業従事者	350,909	230,544	263,333	1,800	1,500	—
<b>I輸送・機械運転従事者</b>	<b>277,788</b>	<b>220,062</b>	<b>390,208</b>	<b>1,282</b>	<b>1,228</b>	<b>1,203</b>
60鉄道運転従事者	—	—	—	—	—	—
61自動車運転従事者	277,060	229,476	266,538	1,275	1,217	1,203
62船舶・航空機運転従事者	—	—	—	—	—	—
63その他の輸送従事者	246,625	225,036	268,333	1,385	1,385	—
64定置・建設機械運転従事者	283,155	203,242	858,000	—	—	—
<b>J建設・採掘従事者</b>	<b>394,295</b>	<b>272,477</b>	<b>277,273</b>	<b>2,035</b>	<b>1,700</b>	<b>1,100</b>
65建設躯体工事従事者	434,059	301,165	293,333	2,200	2,000	1,100
66建設従事者(建設躯体工事従事者を除く)	362,202	270,506	275,000	—	—	—
67電気工事従事者	353,256	250,744	220,000	—	—	—
68土木作業従事者	449,436	271,850	295,000	1,870	1,400	—
69採掘従事者	—	—	—	—	—	—
<b>K運搬・清掃・包装等従事者</b>	<b>253,928</b>	<b>220,125</b>	<b>221,154</b>	<b>1,179</b>	<b>1,140</b>	<b>1,138</b>
70運搬従事者	255,406	221,543	233,600	1,275	1,149	1,186
71清掃従事者	257,632	229,008	184,286	1,156	1,141	1,130
72包装従事者	237,917	237,917	240,000	1,200	1,200	1,200
73その他の運搬・清掃・包装等従事者	251,524	210,178	217,368	1,175	1,129	1,123
<b>分類不能の職業</b>	<b>—</b>	<b>—</b>	<b>348,750</b>	<b>—</b>	<b>—</b>	<b>1,142</b>

※求人賃金の上限下限は、それぞれの平均値を記載しています。

※就業場所が神奈川県外の求人を含むので、求人賃金が神奈川県内の最低賃金より低い事があります。