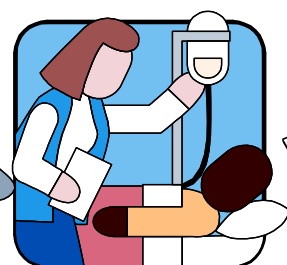
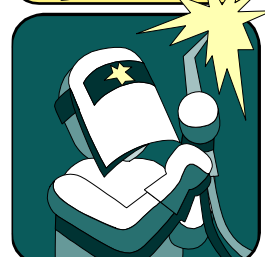
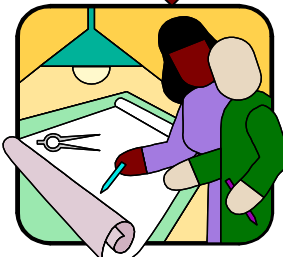
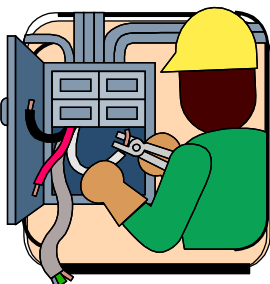
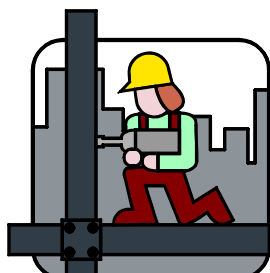


# ハローワーク川崎 求人・求職情報



ハローワーク川崎イメージキャラクター  
「はなさきちゃん」

令和5年3月分



# 用語の解説

\* 新規求職申込件数

期間中に新たに受け付けた求職申込の件数。

\* 新規求人数

期間中に新たに受け付けた求人数(採用予定人員)。

\* 紹介件数

求職者を求人者へハローワークから紹介をした件数(他ハローワークからの連絡求人分への紹介を含む)。

\* 就職件数

自ハローワークの有効求職者が自ハローワークの紹介により就職したことを確認した件数(他ハローワークからの連絡求人分を含む)。

\* 月間有効求職者数

前月から繰越された有効求職者数と当月の新規求職申込件数の合計数。

\* 月間有効求人数

前月から繰越された有効求人数と当月の新規求人数の合計数。

\* 有効求人倍率

求職者1人に対する求人数の割合をいい、月間有効求人数を月間有効求職者数で割って得たもの。

\* 一般常用

雇用契約において雇用期間の定めがないか又は4か月以上の雇用期間が定められているもの(季節労働(季節的な労働需要に対し又は季節的な余暇を利用して一定の期間(4か月未満・以上の別を問わない)を除く)。

\* 常用パートタイム

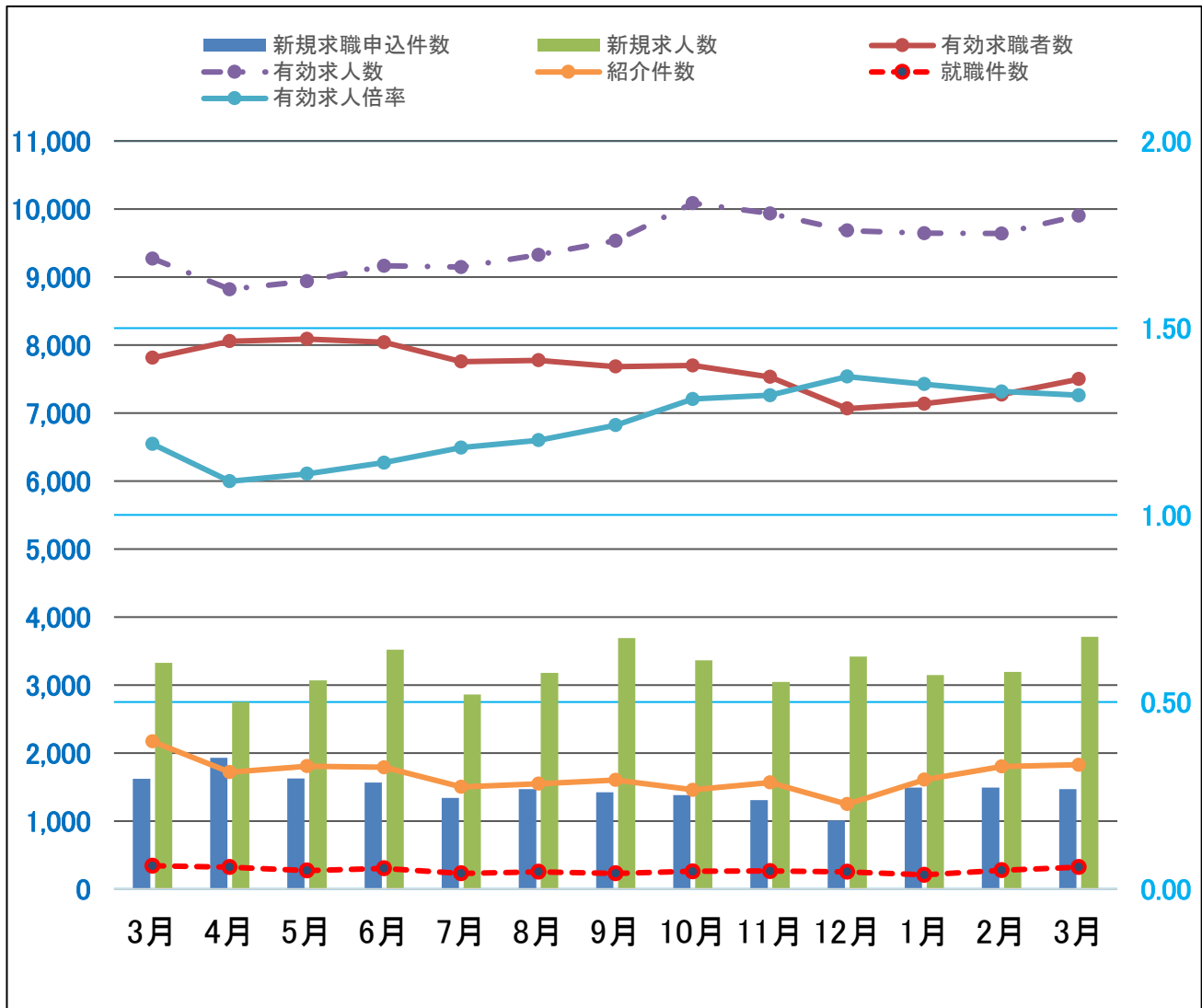
パートタイムのうち、雇用契約において雇用期間の定めがないか又は4か月以上の雇用期間が定められているもの(季節労働(季節的な労働需要に対し又は季節的な余暇を利用して一定の期間(4か月未満・以上の別を問わない)を除く)。

## ★ 求人・求職の動き ★

◎令和5年3月の新規求職申込件数は前年同月比で9.4%減少。有効求職者数は前年同月比で4.0%減少となった。

◎令和5年3月の新規求人数は前年同月と比べて11.4%増加した。産業別新規求人数(カッコ内は前年同月比)は、建設業429件(15.4%減)、製造業217件(7.4%増)、情報通信業28件(20.0%減)、運輸・郵便業468件(12.2%増)、卸売・小売業329件(26.5%増)、宿泊・飲食サービス業34件(5.6%減)、医療・福祉1,243件(34.4%増)、サービス業692件(1.0%増)であった。また有効求人数は前年同月比で6.8%の増加となった。

◎令和5年3月の有効求人倍率は1.32倍で、前月より0.01ポイント低下した。



	令和4年						令和5年						
	3月	4月	5月	6月	7月	8月	9月	10月	11月	12月	1月	2月	3月
新規求職申込件数	1,621	1,931	1,624	1,564	1,338	1,467	1,424	1,381	1,308	1,006	1,492	1,490	1,469
有効求職者数	7,812	8,055	8,087	8,039	7,757	7,774	7,683	7,699	7,531	7,064	7,135	7,269	7,498
新規求人数	3,328	2,749	3,070	3,521	2,859	3,177	3,691	3,364	3,043	3,417	3,148	3,190	3,708
有効求人数	9,271	8,819	8,939	9,163	9,147	9,325	9,534	10,085	9,934	9,682	9,644	9,638	9,903
有効求人倍率	1.19	1.09	1.11	1.14	1.18	1.20	1.24	1.31	1.32	1.37	1.35	1.33	1.32
紹介件数	2,169	1,717	1,807	1,790	1,500	1,547	1,604	1,458	1,565	1,247	1,609	1,800	1,826
就職件数	342	321	271	303	228	254	230	259	264	252	209	277	323

★ 職種別有効求人数／職種別・年齢別有効求職者数（一般常用）★

令和5年3月分

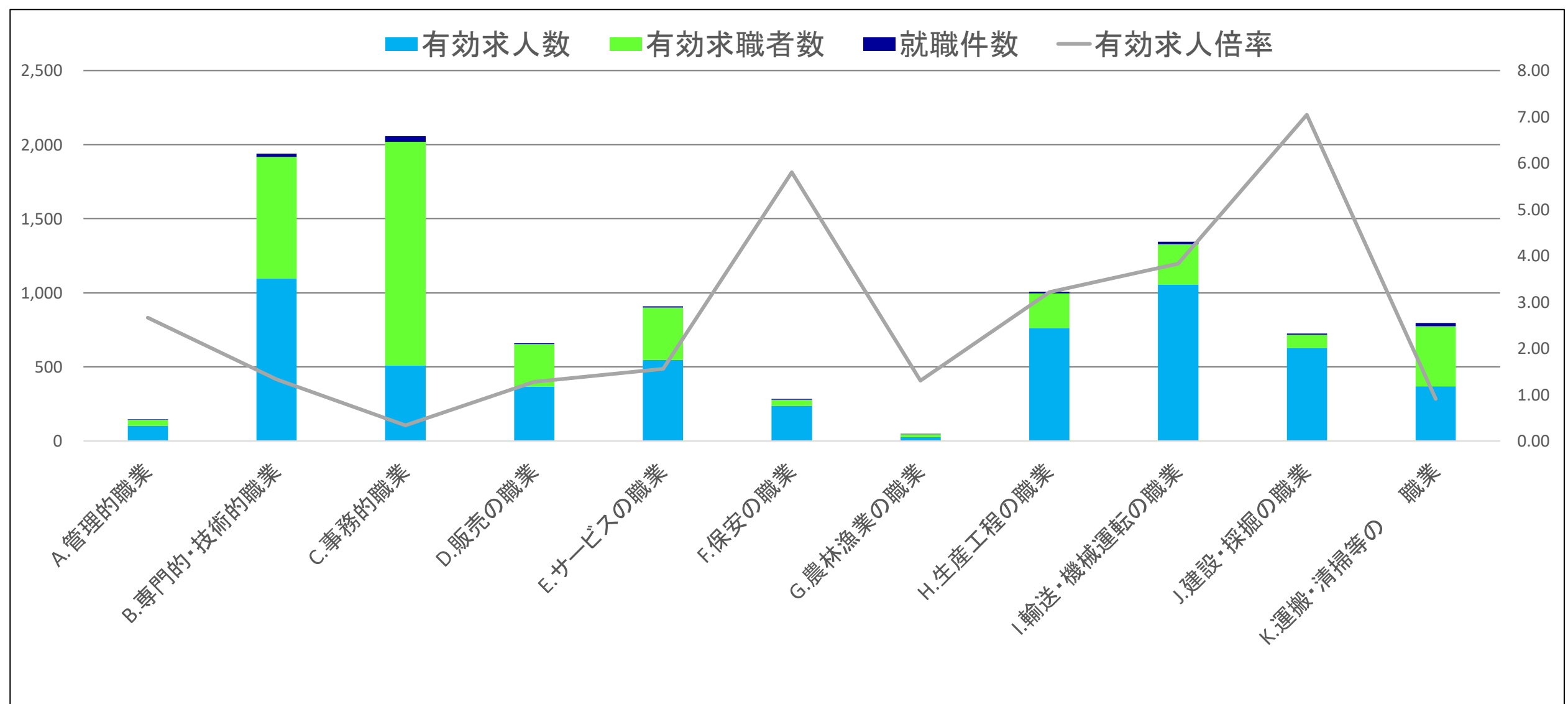
◎令和5年3月の有効求人数は前年同月と比べて1.4%増加した。職種別では半数近くが増加となったが、最も増加幅が大きかったのは「A.管理的職業」で46.5%の増加。次に「F.保安の職業」で43.4%の増加。その次が「C.事務的職業」で25.3%の増加となった。

◎令和5年3月の有効求職者数は前年同月と比べて6.0%減少した。年齢別では、「19歳以下」、「20～24歳」、「55～59歳」は増加となったが、そのほかの年齢では減少となった。（「19歳以下」18.2%増、「20～24歳」2.0%増、「25～29歳」8.5%減、「30～34歳」0.2%減、「35～39歳」3.8%減、「40～44歳」15.7%減、「45～49歳」17.1%減、「50～54歳」6.0%減、「55～59歳」3.4%増、「60～64歳」1.4%減、「65歳以上」11.1%減）

有効求人数計 (人)	前年同月比 (%)	一般常用 職種別	有効求職者数(人)													求人倍率 (倍)
			年齢計	19歳 以下	20～ 24歳	25～ 29歳	30～ 34歳	35～ 39歳	40～ 44歳	45～ 49歳	50～ 54歳	55～ 59歳	60～ 64歳	65歳 以上		
5,697	1.4	職種別	5,001	52	415	666	547	481	430	539	626	546	426	273	1.14	
104	46.5	A.管理的職業	39	0	0	2	0	2	3	3	8	9	9	3	2.67	
1,096	▲3.8	B.専門的・技術的職業	823	1	74	133	109	104	70	77	85	81	59	30	1.33	
510	25.3	C.事務的職業	1,508	13	109	223	176	154	143	195	189	148	109	49	0.34	
366	1.9	D.販売の職業	287	4	21	50	29	31	20	24	36	35	23	14	1.28	
548	21.5	E.サービスの職業	352	3	33	37	48	30	37	45	45	32	26	16	1.56	
238	43.4	F.保安の職業	41	0	2	3	0	2	1	5	5	11	6	6	5.80	
26	▲3.7	G.農林漁業の職業	20	1	4	4	1	2	1	1	1	2	3	0	1.30	
760	▲12.2	H.生産工程の職業	236	2	12	28	29	20	28	21	36	29	17	14	3.22	
1,053	▲0.4	I.輸送・機械運転の職業	275	2	13	3	12	18	22	35	50	49	34	37	3.83	
627	▲1.3	J.建設・採掘の職業	89	0	3	4	7	11	9	9	14	13	7	12	7.04	
369	▲15.8	K.運搬・清掃等の職業	407	17	26	30	29	31	32	44	73	55	42	28	0.91	

※▲・・・減少

★ 職種別職業紹介状況（一般常用）★



	A. 管理的職業	B. 専門的・技術的職業	C. 事務的職業	D. 販売の職業	E. サービスの職業	F. 保安の職業	G. 農林漁業の職業	H. 生産工程の職業	I. 輸送・機械運転の職業	J. 建設・採掘の職業	K. 運搬・清掃等の職業
有効求人数	104	1,096	510	366	548	238	26	760	1,053	627	369
有効求職者数	39	823	1,508	287	352	41	20	236	275	89	407
有効求人倍率	2.67	1.33	0.34	1.28	1.56	5.80	1.30	3.22	3.83	7.04	0.91
就職件数	1	21	40	7	8	4	2	11	17	9	21

★職種別有効求人数／職種別・年齢別有効求職者数（常用パート）★

令和5年3月分

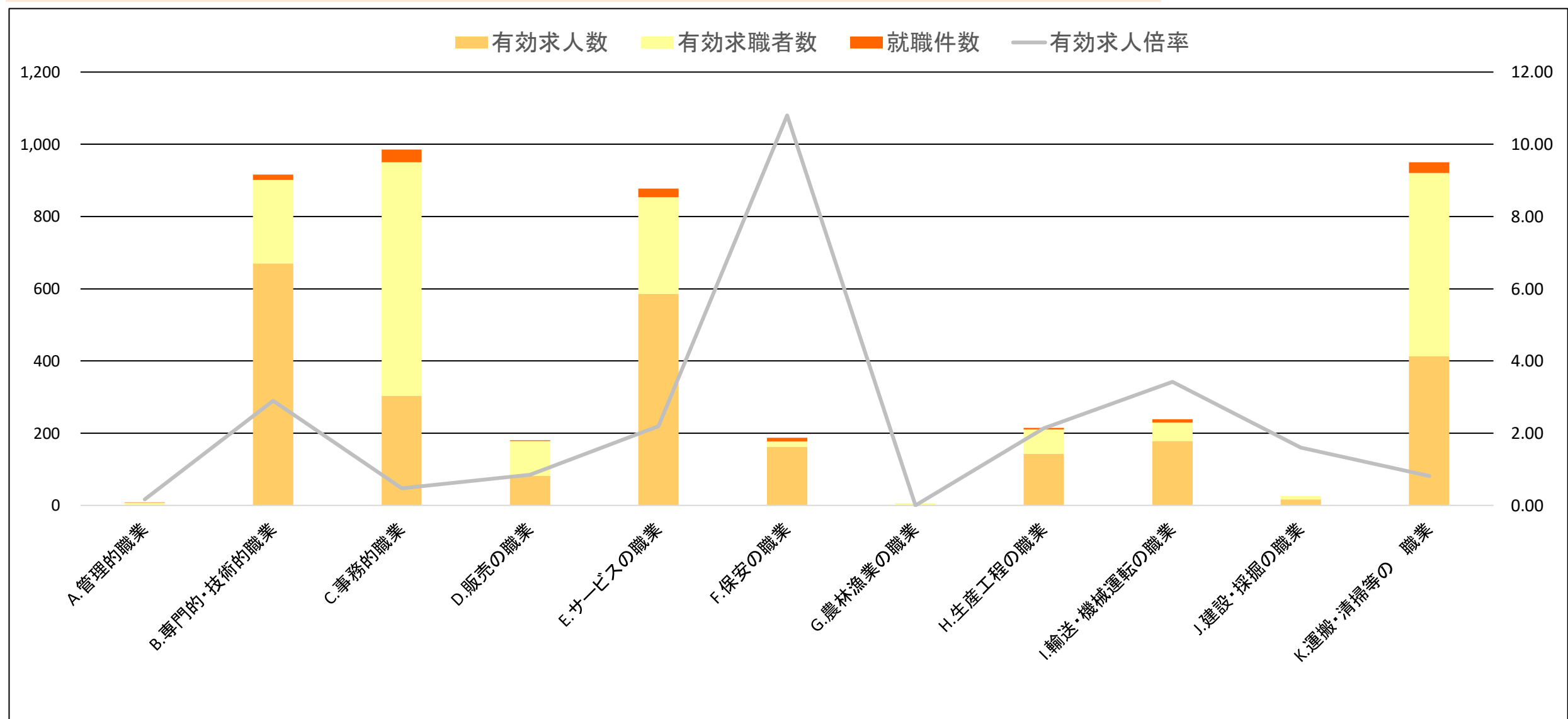
◎令和5年3月の有効求人数は前年同月と比べて31.6%増加した。職種別でみると「F.保安の職業」は減少、「G.農林漁業の職業」は増減なしだったが、そのほかの職種は増加となった。特に増加幅が大きかった職種は「J.建設・採掘の職業」で77.8%の増加。次に「B.専門的・技術的職業」で56.5%の増加。その次が「H.生産工程の職業」で53.8%の増加となった。

◎令和5年3月の有効求職者数は前年同月比で0.8%増加。年齢別では、「20～24歳」、「25～29歳」、「30～34歳」、「45～49歳」は減少となったが、そのほかの年齢では増加となった。（「19歳以下」125.0%増、「20～24歳」1.4%減、「25～29歳」5.9%減、「30～34歳」11.7%減、「35～39歳」1.6%増、「40～44歳」7.0%増、「45～49歳」13.9%減、「50～54歳」2.5%増、「55～59歳」2.3%増、「60～64歳」7.0%増、「65歳以上」5.4%増）

有効求人数計 (人)	前年同月比 (%)	常用パート 職種別	有効求職者数(人)												求人倍率 (倍)	
			年齢計	19歳 以下	20～ 24歳	25～ 29歳	30～ 34歳	35～ 39歳	40～ 44歳	45～ 49歳	50～ 54歳	55～ 59歳	60～ 64歳	65歳 以上		
2,555	31.6		2,473	9	68	143	151	196	200	230	244	271	352	609	1.03	
1	0.00	A.管理的職業	6	0	0	0	0	0	0	0	0	0	0	3	3	0.17
670	56.5	B.専門的・技術的職業	231	0	1	21	21	30	26	27	18	19	23	45	2.90	
304	35.1	C.事務的職業	646	0	15	43	52	65	65	65	70	77	83	111	0.47	
82	9.3	D.販売の職業	96	1	4	8	7	4	9	5	10	12	23	13	0.85	
586	26.3	E.サービスの職業	267	2	7	12	19	23	14	27	31	27	33	72	2.19	
162	▲10.0	F.保安の職業	15	0	0	0	0	1	0	1	0	1	3	9	10.80	
0	—	G.農林漁業の職業	6	0	1	0	1	0	0	0	1	1	0	2	0.00	
143	53.8	H.生産工程の職業	67	0	1	1	2	6	2	5	8	13	15	14	2.13	
178	16.3	I.輸送・機械運転の職業	52	0	1	0	0	1	1	0	2	4	16	27	3.42	
16	77.8	J.建設・採掘の職業	10	0	1	1	0	1	0	1	1	0	1	4	1.60	
413	31.5	K.運搬・清掃等の職業	507	2	17	22	22	30	48	51	55	67	59	134	0.81	

※▲・・・減少

★職種別職業紹介状況（常用パート）★



	A.管理的職業	B.専門的・技術的職業	C.事務的職業	D.販売の職業	E.サービスの職業	F.保安の職業	G.農林漁業の職業	H.生産工程の職業	I.輸送・機械運転の職業	J.建設・採掘の職業	K.運搬・清掃等の職業
有効求人数	1	670	304	82	586	162	0	143	178	16	413
有効求職者数	6	231	646	96	267	15	6	67	52	10	507
有効求人倍率	0.17	2.90	0.47	0.85	2.19	10.80	0.00	2.13	3.42	1.60	0.81
就職件数	1	15	36	3	24	10	0	5	8	0	30

職種別 新規求人・求職賃金情報(3月分)

令和5年5月

職種	一般常用(月額)			常用的パート(時間額)		
	求人賃金(平均)		求職者希望賃金(平均)	求人賃金(平均)		求職者希望賃金(平均)
	上限	下限		上限	下限	
<b>職種計</b>	<b>297,391</b>	<b>233,606</b>	<b>247,015</b>	<b>1,350</b>	<b>1,235</b>	<b>1,219</b>
<b>A.管理的職業</b>	<b>299,945</b>	<b>287,457</b>	<b>371,667</b>	<b>1,100</b>	<b>1,075</b>	—
<b>B.専門的・技術的職業</b>	<b>326,282</b>	<b>248,650</b>	<b>275,595</b>	<b>1,678</b>	<b>1,453</b>	<b>1,550</b>
07開発技術者	409,791	249,983	346,000	—	—	—
08製造技術者	357,072	267,488	228,571	1,500	1,300	—
09建築・土木技術者等	418,696	275,802	245,000	—	—	—
10情報処理技術者	393,056	222,956	265,128	1,500	1,071	1,800
11その他の技術者	300,000	250,000	215,000	—	—	—
12医師、薬剤師等	—	—	—	3,000	2,429	2,300
13保健師、助産師等	323,070	269,082	505,294	1,985	1,710	1,765
14医療技術者	303,238	251,561	266,667	1,768	1,550	1,400
15その他の保健医療	261,836	221,629	222,857	1,800	1,500	1,275
16社会福祉専門の職業	289,801	241,090	231,364	1,462	1,280	1,136
22美術家、デザイナー等	—	—	272,857	1,357	1,071	1,257
その他の専門的職業	300,441	252,298	235,789	1,648	1,393	1,641
<b>C.事務的職業</b>	<b>266,654</b>	<b>212,533</b>	<b>228,927</b>	<b>1,247</b>	<b>1,151</b>	<b>1,179</b>
25一般事務員	246,957	204,212	223,352	1,241	1,153	1,175
26会計事務員	321,739	257,636	228,500	1,499	1,195	1,153
27生産関連事務員	262,380	197,026	288,333	1,131	1,081	1,282
28営業・販売関連事務員	301,000	207,818	259,130	1,137	1,095	1,350
29外勤事務員	—	—	—	—	—	—
30運輸・郵便事務	335,000	250,000	225,000	1,250	1,250	1,071
31事務用機器操作の職業	280,000	202,750	220,000	—	—	1,133
<b>D.販売の職業</b>	<b>310,976</b>	<b>239,841</b>	<b>261,935</b>	<b>1,185</b>	<b>1,126</b>	<b>1,137</b>
32商品販売の職業	250,634	214,410	235,714	1,185	1,126	1,135
33販売類似の職業	—	—	200,000	—	—	—
34営業の職業	338,227	251,326	286,061	—	—	1,150
<b>E.サービスの職業</b>	<b>264,808</b>	<b>228,671</b>	<b>228,356</b>	<b>1,323</b>	<b>1,226</b>	<b>1,138</b>
35家庭生活支援サービス	—	—	200,000	—	—	—
36介護サービスの職業	269,884	238,381	211,071	1,408	1,290	1,137
37保健医療サービス	258,550	187,834	210,000	1,297	1,172	—
38生活衛生サービス	294,333	220,333	225,000	1,144	1,111	1,202
39飲食物調理の職業	311,677	249,534	280,000	1,231	1,136	1,130
40接客・給仕の職業	254,716	224,148	250,000	1,128	1,103	1,146
41居住施設・ビルの管理	186,071	185,321	183,333	1,245	1,180	1,137
42その他サービス	338,950	204,625	200,000	1,341	1,236	1,085
<b>F.保安の職業</b>	<b>208,631</b>	<b>192,340</b>	<b>218,889</b>	<b>1,183</b>	<b>1,155</b>	<b>1,167</b>
<b>G.農林漁業の職業</b>	<b>264,629</b>	<b>248,279</b>	<b>250,000</b>	—	—	<b>1,100</b>
<b>H.生産工程の職業</b>	<b>312,343</b>	<b>223,661</b>	<b>263,143</b>	<b>1,287</b>	<b>1,114</b>	<b>1,217</b>
49生産設備(金属)	237,063	191,503	—	1,100	1,100	—
50生産設備(金属を除く)	263,300	175,475	225,000	—	—	—
51生産設備(機械)	350,000	250,000	—	—	—	—
52金属材料製造等	303,577	221,802	283,333	1,800	1,200	1,135
54製品製造・加工処理	331,463	236,917	213,333	1,170	1,100	1,178
57機械組立の職業	342,844	272,861	282,000	—	—	—
60機械整備・修理の職業	318,722	218,989	260,000	—	—	1,200
61製品検査(金属)	284,082	203,900	250,000	—	—	—
62製品検査(金属を除く)	238,180	180,240	—	1,380	1,250	—
63機械検査の職業	287,065	238,267	500,000	—	—	—
64生産関連・生産類似	352,732	239,748	257,778	1,350	1,027	1,467
<b>I.輸送・機械運転の職業</b>	<b>281,758</b>	<b>222,727</b>	<b>269,811</b>	<b>1,358</b>	<b>1,190</b>	<b>1,114</b>
65鉄道運転の職業	—	—	—	—	—	—
66自動車運転の職業	293,957	233,672	283,514	1,360	1,179	1,109
67船舶・航空機運転	—	—	—	—	—	—
68その他の輸送の職業	252,406	215,623	241,250	1,750	1,500	1,071
69定置・建設機械運転	267,483	203,660	235,000	1,211	1,196	1,200
<b>J.建設・探掘の職業</b>	<b>394,571</b>	<b>259,407</b>	<b>268,500</b>	<b>1,600</b>	<b>1,350</b>	<b>1,256</b>
70建設躯体工事の職業	420,368	275,505	275,000	1,600	1,350	—
71建設の職業	411,081	254,747	257,143	—	—	—
72電気工事の職業	366,457	237,467	285,556	—	—	1,500
73土木の職業	375,898	274,943	225,000	—	—	1,012
74探掘の職業	345,600	302,400	—	—	—	—
<b>K.運搬・清掃等の職業</b>	<b>261,461</b>	<b>233,305</b>	<b>221,884</b>	<b>1,122</b>	<b>1,094</b>	<b>1,109</b>
75運搬の職業	274,922	243,770	241,250	1,360	1,201	1,183
76清掃の職業	229,611	207,733	194,286	1,152	1,134	1,095
77包装の職業	194,400	194,400	200,000	1,100	1,071	1,150
78その他の運搬等の職業	243,175	218,666	220,000	1,069	1,054	1,107
<b>分類不能の職業</b>	—	—	<b>240,000</b>	—	—	<b>1,274</b>

※求人賃金の上限下限は、それぞれの平均値を記載しています。

※就業場所が神奈川県外の求人を含むので、求人賃金が神奈川県最低賃金より低い事があります。