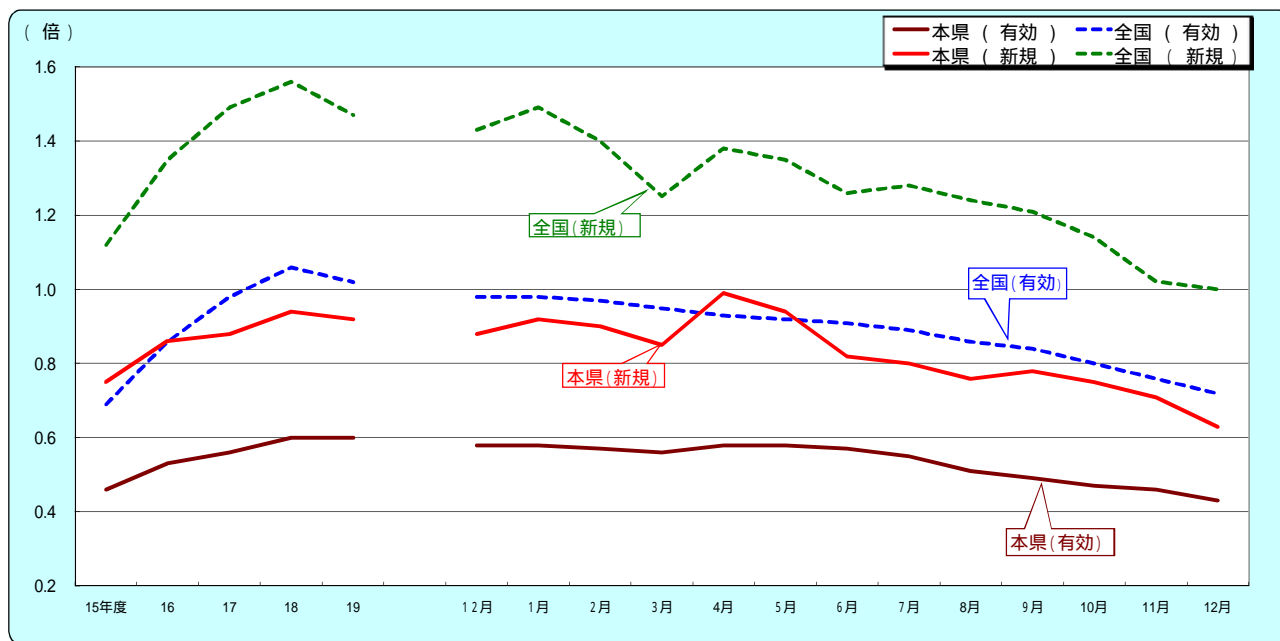


最近の雇用失業情勢 (平成20年12月分)

概況

鹿児島県の12月の有効求人倍率(季節調整値)は0.43倍となり、前月を0.03ポイント下回った。
なお、全国の12月の有効求人倍率(季節調整値)は0.72倍となり、前月を0.04ポイント下回った。

1. 求人倍率の推移(パートを含む、年度平均は原数値、各月は季節調整値)



		15年度	16	17	18	19	19年 12月	20年 1月	2	3	4	5	6	7	8	9	10	11	12
		有効求人倍率	本県	0.46	0.53	0.56	0.60	0.60	0.58	0.58	0.57	0.56	0.58	0.58	0.57	0.55	0.51	0.49	0.47
	全国	0.69	0.86	0.98	1.06	1.02	0.98	0.98	0.97	0.95	0.93	0.92	0.91	0.89	0.86	0.84	0.80	0.76	0.72
新規求人倍率	本県	0.75	0.86	0.88	0.94	0.92	0.88	0.92	0.90	0.85	0.99	0.94	0.82	0.80	0.76	0.78	0.75	0.71	0.63
	全国	1.12	1.35	1.49	1.56	1.47	1.43	1.49	1.40	1.25	1.38	1.35	1.26	1.28	1.24	1.21	1.14	1.02	1.00

2. 求人の動き(パートを含む、原数値)

12月の新規求人数(パートを含む、原数値)は、前年同月に比べ6.8%減と11ヶ月連続の減少となった。

12月の新規求人数(同)を産業別に前年同月比で見ると、飲食店・宿泊業(12.8%増)が3ヶ月ぶりに、また、運輸業(13.4%増)、医療・福祉(8.1%増)も増に転じた。一方、建設業(9.5%減)は17ヶ月連続、サービス業(29.0%減)は7ヶ月、製造業(35.9%減)も5ヶ月連続の減となった。

12月の有効求人数(パートを含む、原数値)は、前年同月と比べ16.9%減と15か月連続の減少となった。

	平成19年度 (月平均)		平成20年							
	9月	10月	9月	10月	11月	12月	9月	10月	11月	12月
新規求人数	9,449	(1.4)	8,192	(11.6)	9,025	(12.2)	7,750	(18.7)	6,858	(6.8)
E 建設業	708	(17.6)	497	(31.4)	728	(24.7)	579	(26.3)	504	(9.5)
F 製造業	1,107	(1.5)	955	(17.0)	1,019	(22.5)	696	(41.1)	547	(35.9)
I 運輸業	505	(3.8)	432	(15.6)	647	(21.6)	472	(41.4)	449	(13.4)
J 卸売・小売業	1,927	(0.9)	1,672	(5.7)	1,845	(8.3)	1,760	(1.6)	1,317	(4.6)
M 飲食店・宿泊業	660	(0.8)	748	(24.5)	663	(2.1)	643	(6.8)	598	(12.8)
N 医療・福祉	1,872	(7.2)	1,906	(1.7)	1,888	(1.3)	1,610	(0.0)	1,741	(8.1)
Q サービス業(他に分類されないもの)	1,805	(4.9)	1,297	(27.9)	1,304	(36.7)	1,174	(38.7)	878	(29.0)
有効求人数	23,832	(0.0)	20,585	(17.4)	20,597	(17.7)	19,678	(18.6)	18,449	(16.9)

3. 求職の動き(パートを含む、原数値。但し、「うち34歳以下」と、(新規常用求職者態様別内訳)は臨時・季節を除く常用。)

12月の新規求職者数(パートを含む、原数値)は、前年同月に比べ32.4%の大幅増となった。

新規常用求職者について態様別に前年同月比で見ると、在職求職者(46.1%増)は18か月連続で増加し、また、離職求職者(31.1%増)、無業求職者(20.4%増)も大幅増となった。

離職求職者の内訳をみると、事業主都合離職者(65.3%増)は大幅増となり、自己都合離職者(18.4%増)も増に転じた。12月の受給資格決定件数は前年同月と比べ、34.7%の大幅増となり、受給者実人員(12.5%増)も4ヶ月連続の増となった。

12月の有効求職者数(パートを含む、原数値)は、前年同月に比べ12.5%増と6ヶ月連続の増となった。

() 内前年同月比(%)

	平成19年度 (月平均)		平成20年							
			9月		10月		11月		12月	
新規求職者数	10,219	(0.7)	11,012	(9.9)	11,122	(7.0)	8,249	(0.8)	8,336	(32.4)
44歳以下	6,686	(1.4)	7,370	(8.9)	7,484	(8.5)	5,507	(2.8)	5,495	(32.3)
うち34歳以下	4,728	(1.7)	4,992	(6.9)	5,270	(8.8)	3,761	(0.4)	3,770	(28.1)
45歳以上	3,532	(4.9)	3,642	(12.0)	3,638	(4.0)	2,742	(3.1)	2,841	(32.6)
うち55歳以上	1,710	(8.1)	1,706	(15.1)	1,817	(8.7)	1,293	(1.3)	1,279	(22.9)
雇用保険受給資格決定件数	2,740	(5.2)	2,739	(8.8)	2,881	(2.7)	2,019	(1.6)	2,084	(34.7)
有効求職者数	39,509	(0.1)	41,304	(4.7)	42,109	(5.8)	39,905	(6.2)	37,666	(12.5)
44歳以下	23,922	(1.3)	24,781	(3.5)	25,665	(5.5)	24,424	(6.9)	22,996	(14.5)
うち34歳以下	16,722	(2.0)	16,923	(0.9)	17,603	(3.8)	16,646	(5.2)	15,602	(12.6)
45歳以上	15,587	(2.4)	16,523	(6.6)	16,444	(6.3)	15,481	(5.1)	14,670	(9.3)
うち55歳以上	7,927	(5.2)	8,636	(11.0)	8,574	(10.8)	8,057	(9.3)	7,563	(11.9)
雇用保険受給者実人員	9,731	(3.9)	11,061	(5.3)	10,548	(2.1)	9,491	(2.1)	9,700	(12.5)

(新規常用求職者態様別内訳)

() 内前年同月比(%)

	平成19年度 (月平均)		平成20年							
			9月		10月		11月		12月	
新規常用求職者	10,053	(1.0)	10,941	(9.9)	11,040	(7.0)	8,207	(1.5)	8,278	(32.6)
在職求職者	1,894	(10.4)	2,119	(16.7)	2,151	(15.4)	1,718	(6.8)	1,930	(46.1)
離職求職者	6,412	(1.8)	6,852	(9.1)	7,085	(5.3)	5,180	(0.2)	5,154	(31.1)
うち事業主都合	1,684	(0.8)	1,782	(17.9)	1,873	(21.2)	1,345	(15.5)	1,684	(65.3)
うち自己都合	4,379	(2.7)	4,681	(5.9)	4,795	(0.0)	3,492	(6.8)	3,192	(18.4)
無業求職者	1,746	(2.0)	1,970	(6.0)	1,804	(4.6)	1,309	(1.6)	1,194	(20.4)

4. 就職の動き(パートを含む。但し、「うち34歳以下」は臨時・季節を除く常用。)

12月の就職件数(パートを含む)は、前年同月より3.1%減少した。

() 内前年同月比(%)

	平成19年度 (月平均)		平成20年							
			9月		10月		11月		12月	
就職件数	3,595	(1.9)	3,700	(0.6)	3,854	(5.4)	3,219	(8.2)	2,670	(3.1)
44歳以下	2,488	(0.1)	2,495	(2.9)	2,639	(6.1)	2,193	(7.5)	1,855	(2.7)
うち34歳以下	1,617	(1.5)	1,570	(4.2)	1,707	(5.1)	1,398	(9.0)	1,119	(3.5)
45歳以上	1,107	(6.8)	1,205	(4.4)	1,215	(4.0)	1,026	(9.5)	815	(3.9)
うち55歳以上	423	(11.6)	506	(7.0)	493	(3.6)	413	(12.3)	338	(0.9)
雇用保険受給者	864	(2.5)	865	(8.9)	919	(10.3)	760	(11.1)	639	(7.3)

5. 完全失業率(全国)

	17年平均	18年平均	19年平均	7月	8月	9月	10月	11月	12月
完全失業率(%)	4.4	4.1	3.9	4.0	4.2	4.0	3.7	3.9	4.4
完全失業者数(万人)	294	275	257	256	272	271	255	256	270

完全失業率は季節調整値

資料出所:総務省統計局「労働力調査」

職業別常用有効求人・有効求職状況

鹿児島労働局

20年12月	有効求職			有効求人	有効求人倍率
	性計	男	女	性計	性計
職業計	37,499	17,922	19,503	16,741	0.45
専門的・技術的職業	5,137	1,745	3,387	5,273	1.03
機械・電気技術者	149	147	2	65	0.44
鋳工業技術者	9	5	4	9	1.00
建築・土木技術者等	517	498	19	344	0.67
情報処理技術者	227	209	18	354	1.56
その他の技術者	61	59	2	16	0.26
医師、薬剤師等	56	19	37	459	8.20
保健婦、助産婦等	1,121	39	1,081	1,501	1.34
医療技術者	209	57	152	383	1.83
その他の保健医療	907	185	722	666	0.73
社会福祉専門の職業	1,333	249	1,080	1,229	0.92
美術家、デザイナー等	127	73	54	38	0.30
その他の専門的職業	421	205	216	209	0.50
管理的職業	59	55	4	20	0.34
事務的職業	9,713	1,932	7,768	1,439	0.15
一般事務員	8,650	1,527	7,110	866	0.10
会計事務員	622	212	410	303	0.49
生産関連事務員	80	43	37	29	0.36
営業・販売関連事務員	222	69	153	171	0.77
外勤事務員	12	8	4	5	0.42
運輸・通信事務員	32	29	3	17	0.53
事務用機器操作の職業	95	44	51	48	0.51
販売の職業	4,959	2,608	2,339	2,429	0.49
商品販売の職業	4,850	2,519	2,319	2,170	0.45
販売類似的職業	109	89	20	259	2.38
サービスの職業	2,721	1,066	1,645	2,816	1.03
家庭生活支援サービス	163	39	124	321	1.97
生活衛生サービス職	234	51	181	202	0.86
飲食物調理の職業	1,140	454	682	802	0.70
接客・給仕の職業	885	318	565	1,252	1.41
居住施設・ビルの管理	153	144	9	28	0.18
その他のサービス職	146	60	84	211	1.45
保安の職業	179	178	1	398	2.22
農林漁業の職業	393	326	66	330	0.84
運輸・通信の職業	1,477	1,440	36	911	0.62
鉄道運転の職業	0	0	0	0	-
自動車運転の職業	1,382	1,363	18	890	0.64
船舶・航空機運転	4	4	0	0	0.00
その他の運輸の職業	65	62	3	10	0.15
通信の職業	26	11	15	11	0.42
生産工程・労務の職業	11,513	7,741	3,745	3,125	0.27
金属材料製造の職業	15	14	1	8	0.53
化学製品製造の職業	45	36	9	5	0.11
窯業製品製造の職業	63	58	5	13	0.21
土石製品製造の職業	12	12	0	0	0.00
金属加工の職業	239	228	11	58	0.24
金属溶接・溶断の職業	61	60	1	27	0.44
一般機械器具組立修理	379	341	38	50	0.13
電気機械器具組立修理	1,481	988	493	87	0.06
輸送用機械組立修理	305	290	13	125	0.41
計器・光学機組立修理	11	7	4	6	0.55
精穀・製粉・調味製造	21	12	9	16	0.76
食料品製造の職業	1,172	402	769	742	0.63
飲料・たばこ製造	47	40	6	21	0.45
紡績の職業	17	9	8	1	0.06
衣服・繊維製品製造	109	6	102	96	0.88
木・竹・草・つる製造	86	75	11	18	0.21
パルプ・紙・紙製品	21	17	4	5	0.24
印刷・製本の職業	70	52	18	13	0.19
ゴム・プラスチック	20	18	2	6	0.30
革・革製品製造	0	0	0	0	-
装身具等製造の職業	17	13	4	4	0.24
その他の製造制作	301	170	131	89	0.30
定置・建設機械運転	162	160	0	90	0.56
電気作業	178	177	1	105	0.59
採掘の職業	22	21	1	2	0.09
建設躯体工事の職業	110	108	1	197	1.79
建設の職業	334	324	8	125	0.37
土木の職業	766	754	9	298	0.39
運搬労務の職業	897	797	99	273	0.30
その他の労務の職業	4,552	2,552	1,987	645	0.14
分類不能の職業	1,348	831	512	0	0.00

常用+常用的パートタイム