

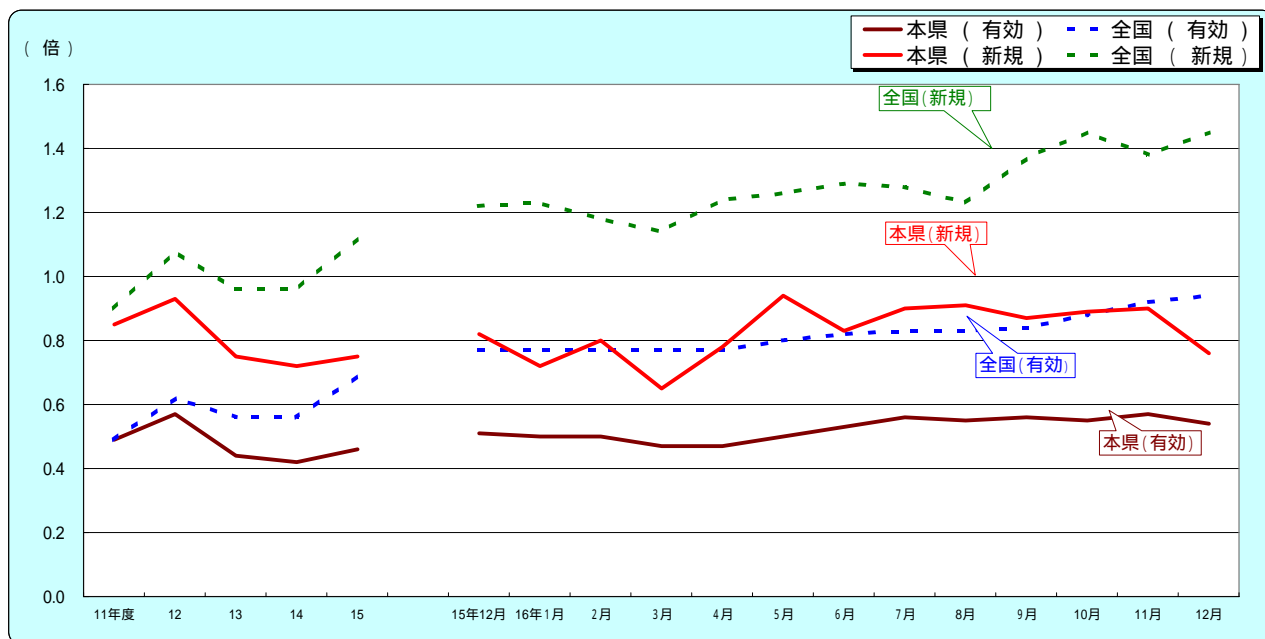
最近の雇用失業情勢

(平成16年12月分)

概況

・鹿児島県の12月の有効求人倍率(季節調整値)は0.54倍となり、前月を0.03ポイント下回った。
なお、全国の12月の有効求人倍率(季節調整値)は0.94倍となり、前月を0.02ポイント上回った。

1. 求人倍率の推移(パートを含む、年度平均は原数値、各月は季節調整値)



		11年度	12	13	14	15	15年 12月	16年 1月	2	3	4	5	6	7	8	9	10	11	12
有効求人倍率	本県	0.49	0.57	0.44	0.42	0.46	0.51	0.50	0.50	0.47	0.47	0.50	0.53	0.56	0.55	0.56	0.55	0.57	0.54
	全国	0.49	0.62	0.56	0.56	0.69	0.77	0.77	0.77	0.77	0.77	0.80	0.82	0.83	0.83	0.84	0.88	0.92	0.94
新規求人倍率	本県	0.85	0.93	0.75	0.72	0.75	0.82	0.72	0.80	0.65	0.78	0.94	0.83	0.90	0.91	0.87	0.89	0.90	0.76
	全国	0.90	1.08	0.96	0.96	1.12	1.22	1.23	1.18	1.14	1.24	1.26	1.29	1.28	1.23	1.37	1.45	1.38	1.45

2. 求人の動き(パートを含む、原数値)

12月の新規求人数(パートを含む、原数値)は、前年同月に比べ6.2%減と18か月ぶりに減少となった。

12月の新規求人数(同)を産業別に前年同月比で見ると、サービス業(3.6%増)は3か月連続の増加となったが、建設業(5.1%減)は4か月ぶりに、運輸通信業(7.1%減)は8か月ぶりに、また、製造業(24.3%減)と卸・小売業飲食店(14.2%減)は2か月ぶりに増加から減少となった。

12月の有効求人数(パートを含む、原数値)は、前年同月と比べ8.1%増と17か月連続の増加となった。

()内前年同月比(%)

	平成15年度 (月平均)		平成16年							
			9月		10月		11月		12月	
新規求人数	7,549	(5.7)	8,513	(1.1)	8,954	(5.0)	9,024	(22.9)	6,556	(6.2)
建設業	764	(1.8)	1,130	(11.0)	1,123	(10.2)	923	(5.1)	817	(5.1)
製造業	1,108	(11.6)	1,322	(4.8)	1,056	(20.7)	1,097	(5.4)	793	(24.3)
運輸通信業	491	(2.5)	606	(16.3)	716	(27.2)	740	(21.1)	458	(7.1)
卸小売飲食店	1,940	(3.3)	2,091	(0.3)	2,089	(6.3)	2,377	(21.0)	1,404	(14.2)
サービス業	2,842	(9.2)	2,932	(6.1)	3,549	(21.1)	3,518	(39.7)	2,606	(3.6)
有効求人数	18,347	(5.9)	22,673	(15.7)	22,090	(9.7)	22,120	(15.3)	20,045	(8.1)

3. 求職の動き(パートを含む、原数値)

12月の新規求職者数(パートを含む、原数値)は、前年同月に比べ1.0%増と2か月連続の増加となった。

新規常用求職者について態様別に前年同月比で見ると、在職求職者(9.1%増)は7か月連続の増加となり、離職求職者(5.2%減)は15か月連続、無業求職者(13.2%減)は9か月連続の減少となった。

新規常用求職者の中の離職求職者の内訳をみると、事業主都合離職者(26.0%増)は2か月連続の増加となり、自己都合離職者(15.3%減)は12か月連続の減少となった。

雇用保険受給資格決定件数(1.4%増)は、2か月連続の増加となった。

12月の有効求職者数(パートを含む、原数値)は、前年同月に比べ2.3%増と2か月連続の増加となった。

12月の雇用保険受給者実人員は、前年同月に比べ13.6%減と29か月連続の減少となった。

()内前年同月比(%)

	平成15年度 (月平均)		平成16年							
			9月		10月		11月		12月	
新規求職者数	10,032	(1.1)	9,949	(7.8)	9,046	(6.7)	8,176	(11.3)	6,183	(1.0)
44歳以下	6,611	(2.0)	6,795	(8.6)	6,173	(5.3)	5,552	(11.5)	4,055	(2.6)
45歳以上	3,421	(0.6)	3,154	(5.9)	2,873	(9.6)	2,624	(10.9)	2,128	(8.7)
うち55歳以上	1,522	(1.3)	1,355	(1.1)	1,285	(7.3)	1,132	(12.5)	884	(4.6)
雇用保険受給資格決定件数	3,052	(8.6)	2,759	(1.6)	2,571	(6.2)	2,304	(14.8)	1,753	(1.4)
有効求職者数	39,635	(4.7)	39,913	(2.3)	38,782	(3.4)	36,958	(0.1)	33,409	(2.3)
44歳以下	23,655	(1.7)	24,180	(1.1)	23,752	(1.7)	22,676	(1.6)	20,214	(3.3)
45歳以上	15,980	(8.9)	15,733	(4.0)	15,030	(5.8)	14,282	(2.3)	13,195	(0.9)
うち55歳以上	7,535	(8.5)	7,359	(3.2)	6,976	(5.6)	6,649	(0.8)	6,131	(1.7)
雇用保険受給者実人員	12,255	(20.8)	11,680	(15.7)	10,698	(16.2)	10,131	(10.2)	9,403	(13.6)

(注) 受給資格決定件数、受給者実人員は短時間を含む。

()内前年同月比(%)

(態様別内訳)

()内前年同月比(%)

	平成15年度 (月平均)		平成16年							
			9月		10月		11月		12月	
在職求職者	1,016	(13.6)	1,126	(1.4)	1,031	(8.3)	953	(32.7)	764	(9.1)
離職求職者	5,756	(6.1)	5,215	(13.7)	4,711	(16.9)	4,134	(3.3)	3,385	(5.2)
うち事業主都合	1,717	(13.1)	1,321	(11.8)	1,210	(12.7)	1,090	(3.0)	1,147	(26.0)
うち自己都合	3,746	(2.3)	3,636	(14.5)	3,233	(19.2)	2,849	(5.0)	2,067	(15.3)
無業求職者	1,247	(1.9)	1,107	(23.0)	937	(20.6)	858	(7.5)	622	(13.2)

(注) パートを除く新規常用求職者。

4. 就職の動き(パートを含む)

12月の就職件数(パートを含む)は、前年同月に比べ1.1%減と7か月ぶりに減少となった。

()内前年同月比(%)

	平成15年度 (月平均)		平成16年							
			9月		10月		11月		12月	
就職件数	3,170	(6.3)	3,965	(9.3)	3,743	(2.0)	3,419	(9.8)	2,546	(1.1)
44歳以下	2,299	(7.4)	2,822	(7.4)	2,622	(0.2)	2,423	(8.2)	1,812	(1.9)
45歳以上	871	(3.7)	1,143	(14.4)	1,121	(7.6)	996	(14.0)	734	(1.1)
うち55歳以上	271	(12.5)	391	(32.1)	371	(11.4)	336	(39.4)	249	(12.7)
雇用保険受給者	713	(2.7)	860	(2.6)	821	(1.1)	815	(17.1)	648	(16.5)

5. 完全失業率(全国)

	13年平均	14年平均	15年平均	16年7月	8月	9月	10月	11月	12月
完全失業率 (%)	5.0	5.4	5.3	4.9	4.8	4.6	4.7	4.5	4.4
完全失業者数 (万人)	340	359	350	318	314	309	311	290	270

完全失業率は季節調整値

資料出所: 総務省統計局「労働力調査」

職業別常用有効求人・有効求職状況

鹿児島労働局

16年12月	有効求職			有効求人	有効求人倍率
	性計	男	女	性計	性計
職業計	33,121	15,826	17,255	18,140	0.55
専門的・技術的職業	4,686	1,563	3,116	4,236	0.90
機械・電気技術者	131	131	0	173	1.32
鉱工業技術者	12	10	2	2	0.17
建築・土木技術者等	525	501	24	461	0.88
情報処理技術者	155	141	14	175	1.13
その他の技術者	49	42	6	29	0.59
医師、薬剤師等	44	7	37	314	7.14
保健婦、助産婦等	1,210	43	1,165	1,090	0.90
医療技術者	162	37	124	340	2.10
その他の保健医療	1,108	263	843	803	0.72
社会福祉専門的職業	841	153	687	631	0.75
美術家、デザイナー等	93	56	37	34	0.37
その他の専門的職業	356	179	177	184	0.52
管理的職業	62	49	12	48	0.77
事務的職業	8,072	1,643	6,420	1,937	0.24
一般事務員	7,318	1,321	5,989	1,289	0.18
会計事務員	442	183	259	298	0.67
生産関連事務員	57	37	20	38	0.67
営業・販売関連事務員	137	37	99	195	1.42
外勤事務員	14	13	1	12	0.86
運輸・通信事務員	16	15	1	14	0.88
事務用機器操作の職業	88	37	51	91	1.03
販売の職業	4,487	2,266	2,217	2,868	0.64
商品販売の職業	4,415	2,212	2,199	2,649	0.60
販売類似の職業	72	54	18	219	3.04
サービスの職業	2,401	926	1,473	2,610	1.09
家庭生活支援サービス	268	51	217	198	0.74
生活衛生サービス職	161	36	125	221	1.37
飲食物調理の職業	1,017	397	618	740	0.73
接客・給仕の職業	739	296	443	1,315	1.78
居住施設・ビルの管理	117	106	11	18	0.15
その他のサービス職	99	40	59	118	1.19
保安の職業	141	138	3	303	2.15
農林漁業の職業	293	232	60	336	1.15
運輸・通信の職業	1,580	1,536	42	1,056	0.67
鉄道運転の職業	1	1	0	0	0.00
自動車運転の職業	1,493	1,468	23	1,000	0.67
船舶・航空機運転	2	2	0	0	0.00
その他の運輸の職業	45	43	2	28	0.62
通信の職業	39	22	17	28	0.72
生産工程・労務の職業	10,258	6,775	3,470	4,746	0.46
金属材料製造の職業	15	13	2	14	0.93
化学製品製造の職業	32	20	12	29	0.91
窯業製品製造の職業	92	75	17	44	0.48
土石製品製造の職業	11	11	0	4	0.36
金属加工の職業	202	195	7	193	0.96
金属溶接・溶断の職業	70	68	2	51	0.73
一般機械器具組立修理	244	227	17	99	0.41
電気機械器具組立修理	1,225	752	471	486	0.40
輸送用機械組立修理	234	222	12	154	0.66
計器・光学機組立修理	15	10	5	11	0.73
精穀・製粉・調味製造	33	22	11	29	0.88
食料品製造の職業	990	344	645	799	0.81
飲料・たばこ製造	79	68	11	25	0.32
紡績の職業	10	4	5	7	0.70
衣服・繊維製品製造	253	18	234	116	0.46
木・竹・草・つる製造	71	60	11	22	0.31
パルプ・紙・紙製品	17	9	8	3	0.18
印刷・製本の職業	79	60	19	33	0.42
ゴム・プラスチック	38	22	16	23	0.61
革・革製品製造	2	1	1	7	3.50
装身具等製造の職業	16	11	5	39	2.44
その他の製造制作	200	125	75	156	0.78
定置・建設機械運転	189	188	1	126	0.67
電気作業	164	164	0	124	0.76
採掘の職業	24	23	1	10	0.42
建設躯体工事の職業	108	107	1	280	2.59
建設の職業	306	304	0	265	0.87
土木の職業	962	940	20	503	0.52
運搬労務の職業	722	623	99	396	0.55
その他の労務の職業	3,855	2,089	1,762	698	0.18
分類不能の職業	1,141	698	442	0	0.00

常用+常用的パートタイム