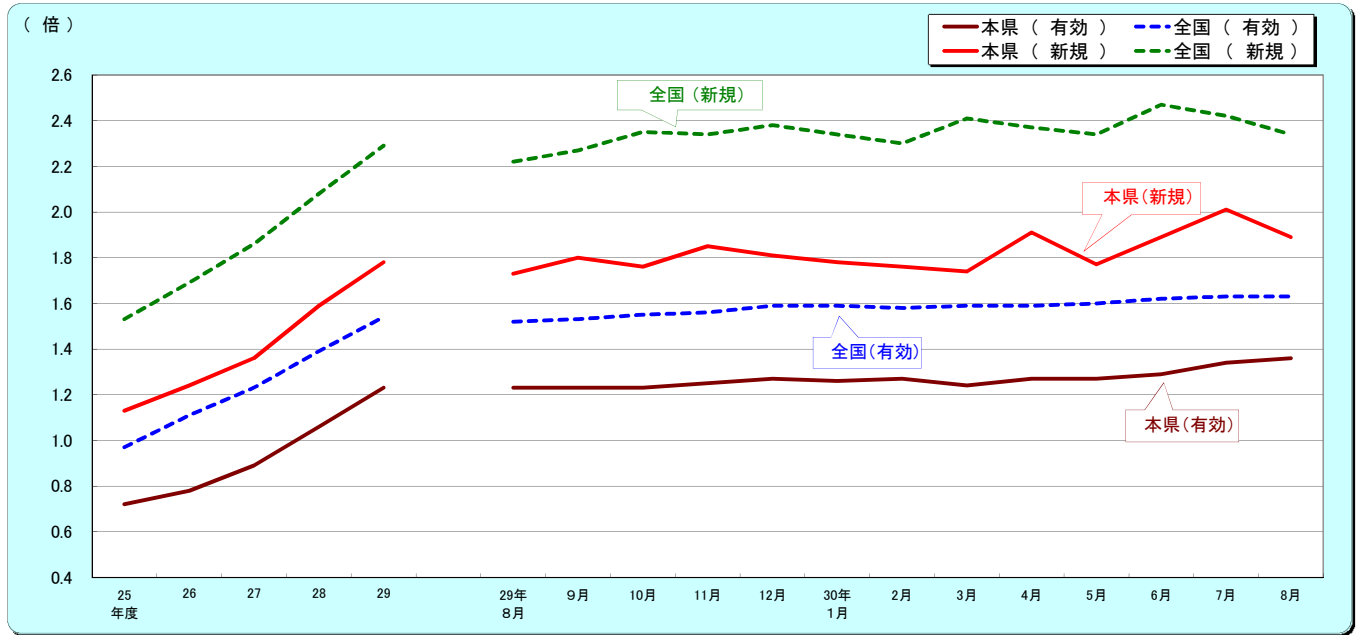


## 最近の雇用失業情勢 (平成30年8月分)

### 概況

・鹿児島県の8月の有効求人倍率(季節調整値)は1.36倍となり、前月を0.02ポイント上回った。  
なお、全国の8月の有効求人倍率(季節調整値)は1.63倍となり、前月と同水準となった。

### 1. 求人倍率の推移(パートを含む、年度平均は原数値、各月は季節調整値)



		25年度	26	27	28	29	8月	9月	10月	11月	12月	30年1月	2月	3月	4月	5月	6月	7月	8月
有効求人倍率	本県	0.72	0.78	0.89	1.06	1.23	1.23	1.23	1.23	1.25	1.27	1.26	1.27	1.24	1.27	1.27	1.29	1.34	1.36
	全国	0.97	1.11	1.23	1.39	1.54	1.52	1.53	1.55	1.56	1.59	1.59	1.58	1.59	1.59	1.60	1.62	1.63	1.63
新規求人倍率	本県	1.13	1.24	1.36	1.59	1.78	1.73	1.80	1.76	1.85	1.81	1.78	1.76	1.74	1.91	1.77	1.89	2.01	1.89
	全国	1.53	1.69	1.86	2.08	2.29	2.22	2.27	2.35	2.34	2.38	2.34	2.30	2.41	2.37	2.34	2.47	2.42	2.34

\*29年12月以前の各月の季節調整値(下線部分)は季節調整値替済み

### 2. 求人の動き(パートを含む、原数値)

8月の新規求人数(パートを含む、原数値)は、前年同月に比べ6.3%増と2ヶ月連続の増加となった。

8月の新規求人数(同)を産業別に前年同月比でみると、【建設業】(22.5%増)は2ヶ月ぶりの増加、【製造業】(8.4%増)は2ヶ月連続の増加、【運輸業、郵便業】(4.7%減)は3ヶ月連続の減少、【卸売業、小売業】(8.1%増)は2ヶ月連続の増加、【宿泊業、飲食サービス業】(11.1%増)は2ヶ月連続の増加、【医療、福祉】(11.1%増)は34ヶ月連続の増加、【サービス業】(7.4%減)は4ヶ月ぶりの減少となった。

8月の有効求人数(パートを含む、原数値)は、前年同月に比べ5.8%増と48ヶ月連続の増加となった。

( )内前年同月比(%)

新産業分類	平成29年度 (月平均)		平成30年							
	5月	6月	7月	8月	5月	6月	7月	8月		
新規求人数	14,686	(10.4)	14,715	(3.9)	14,031	(▲1.7)	14,958	(10.0)	15,183	(6.3)
D 建設業	1,210	(18.0)	1,259	(16.6)	1,320	(4.6)	1,211	(▲1.1)	1,263	(22.5)
E 製造業	1,474	(20.7)	1,597	(3.6)	1,329	(0.5)	1,559	(0.6)	1,586	(8.4)
H 運輸業、郵便業	643	(7.5)	839	(10.8)	600	(▲19.1)	453	(▲1.1)	734	(▲4.7)
I 卸売業、小売業	2,258	(2.4)	2,297	(▲3.8)	1,973	(▲6.0)	2,336	(12.9)	2,568	(8.1)
M 宿泊業、飲食サービス業	1,211	(6.1)	1,063	(0.4)	1,078	(▲13.6)	1,379	(3.1)	1,135	(11.1)
P 医療、福祉	3,939	(9.9)	3,840	(0.9)	4,012	(2.4)	4,219	(18.4)	4,036	(11.1)
R サービス業(他に分類されないもの)	1,585	(9.6)	1,748	(12.2)	1,601	(2.2)	1,653	(32.6)	1,545	(▲7.4)
有効求人数	40,572	(12.8)	41,276	(5.6)	40,405	(3.3)	40,462	(5.3)	41,191	(5.8)

3. 求職の動き(パートを含む、原数値。但し、※「うち34歳以下」と、※(新規常用求職者態様別内訳)は臨時・季節を除く常用。)

8月の新規求職者数(パートを含む、原数値)は、前年同月に比べ1.4%減と5ヶ月連続の減少となった。  
 新規常用求職者について態様別に前年同月比でみると、在職求職者(1.5%減)は5ヶ月連続の減少となった。  
 また、離職求職者(0.3%減)は3ヶ月連続の減少、無業求職者(7.8%減)は19ヶ月連続の減少となった。  
 離職求職者の内訳をみると、事業主都合離職者(3.0%増)は2ヶ月連続の増加となった。

自己都合離職者(1.8%減)は4ヶ月連続の減少となった。  
 8月の受給資格決定件数(2.1%減)は2ヶ月ぶりの減少となった。  
 また、受給者実人員(4.6%減)は2ヶ月ぶりの減少となった。

8月の有効求職者数(パートを含む、原数値)は、前年同月に比べ4.5%減と8ヶ月連続の減少となった。

( )内前年同月比(%)

	平成29年度 (月平均)		平成30年							
			5月		6月		7月		8月	
新規求職者数	8,246	(▲1.3)	8,646	(▲0.8)	7,560	(▲8.0)	7,068	(▲4.0)	7,660	(▲1.4)
44歳以下	4,659	(▲4.5)	4,663	(▲7.0)	4,111	(▲11.5)	3,790	(▲9.0)	4,361	(▲3.9)
※うち34歳以下	2,901	(▲5.1)	2,827	(▲8.8)	2,525	(▲14.1)	2,349	(▲12.3)	2,658	(▲5.0)
45歳以上	3,587	(3.2)	3,983	(7.5)	3,449	(▲3.5)	3,278	(2.6)	3,299	(2.1)
うち55歳以上	2,148	(7.2)	2,376	(7.2)	2,107	(▲0.7)	2,024	(5.4)	1,913	(1.9)
雇用保険受給資格決定件数	2,036	(▲3.0)	2,887	(3.5)	1,959	(▲4.5)	1,761	(2.3)	1,902	(▲2.1)
有効求職者数	33,052	(▲2.5)	34,804	(▲2.3)	33,339	(▲4.5)	31,558	(▲4.9)	31,432	(▲4.5)
44歳以下	17,336	(▲4.8)	17,434	(▲5.8)	16,626	(▲7.9)	15,820	(▲8.7)	15,926	(▲7.7)
※うち34歳以下	10,709	(▲5.4)	10,716	(▲7.0)	10,197	(▲9.0)	9,668	(▲10.3)	9,716	(▲9.2)
45歳以上	15,716	(0.1)	17,370	(1.5)	16,713	(▲0.9)	15,738	(▲0.8)	15,506	(▲0.9)
うち55歳以上	9,815	(1.7)	11,234	(2.6)	10,796	(0.1)	10,019	(0.8)	9,819	(0.2)
雇用保険受給者実人員	6,202	(▲6.5)	6,417	(0.4)	6,194	(▲4.3)	6,743	(1.2)	6,861	(▲4.6)

※(新規常用求職者態様別内訳)

( )内前年同月比(%)

	平成29年度 (月平均)		平成30年							
			5月		6月		7月		8月	
新規常用求職者	8,181	(▲1.1)	8,569	(▲0.8)	7,403	(▲8.0)	6,939	(▲3.9)	7,591	(▲1.5)
在職求職者	2,384	(6.6)	2,095	(▲2.2)	1,951	(▲8.7)	1,880	(▲1.0)	2,241	(▲1.5)
離職求職者	4,887	(▲3.0)	5,539	(0.9)	4,670	(▲5.2)	4,363	(▲3.8)	4,551	(▲0.3)
うち事業主都合	1,095	(▲3.0)	1,257	(3.5)	972	(▲5.9)	962	(0.1)	905	(3.0)
うち自己都合	3,543	(▲3.0)	3,941	(▲1.2)	3,444	(▲5.2)	3,162	(▲6.5)	3,406	(▲1.8)
無業求職者	911	(▲8.3)	935	(▲7.1)	782	(▲20.4)	696	(▲10.9)	799	(▲7.8)

4. 就職の動き(パートを含む。但し、※「うち34歳以下」は臨時・季節を除く常用。)

8月の就職件数(パートを含む)は、前年同月に比べ4.3%減と3ヶ月連続の減少となった。

( )内前年同月比(%)

	平成29年度 (月平均)		平成30年							
			5月		6月		7月		8月	
就職件数	3,375	(▲4.6)	3,986	(4.6)	3,368	(▲9.9)	3,027	(▲4.7)	2,886	(▲4.3)
44歳以下	1,962	(▲7.6)	2,229	(1.3)	1,912	(▲13.4)	1,716	(▲7.9)	1,630	(▲8.5)
※うち34歳以下	1,083	(▲8.3)	1,228	(▲1.5)	1,067	(▲13.0)	935	(▲11.0)	906	(▲9.2)
45歳以上	1,413	(▲0.1)	1,757	(9.3)	1,456	(▲4.8)	1,311	(▲0.2)	1,256	(1.7)
うち55歳以上	732	(4.4)	1,003	(15.0)	777	(▲5.0)	706	(7.8)	629	(▲1.1)
雇用保険受給者	832	(▲1.5)	1,036	(2.5)	899	(▲12.3)	852	(1.9)	780	(▲5.5)

5. 完全失業率(全国)

	27年平均	28年平均	29年平均	3月	4月	5月	6月	7月	8月
完全失業率(%)	3.4	3.1	2.8	2.5	2.5	2.2	2.4	2.5	2.4
完全失業者数(万人)	222	208	190	173	180	158	168	172	170

※完全失業率は季節調整値

\* 下線部分は季節調整替え済み

資料出所:総務省統計局「労働力調査」

## 6.正社員の職業紹介状況(原数値)

( )内前年同月比(求人数、求職者数は%、その他はポイント)

	平成29年度 (月平均)		平成30年							
			5月		6月		7月		8月	
正社員新規求人倍率	1.17	(0.19)	1.21	(0.14)	1.33	(0.13)	1.44	(0.26)	1.31	(0.12)
正社員新規求人数	6,150	(14.7)	6,315	(7.4)	6,194	(0.1)	6,396	(14.4)	6,465	(7.0)
全新規求人における 構成比	41.9%	(1.6)	42.9%	(1.4)	44.1%	(0.8)	42.8%	(1.7)	42.6%	(0.3)
新規常用フルタイム 求職者数	5,273	(▲ 3.4)	5,210	(▲ 5.3)	4,658	(▲ 9.5)	4,454	(▲ 5.8)	4,949	(▲ 2.5)
全新規求職者における 構成比	63.9%	(1.5)	60.3%	(▲ 2.8)	61.6%	(▲ 1.0)	63.0%	(▲ 1.3)	64.6%	(▲ 0.7)
正社員有効求人倍率	0.85	(0.17)	0.87	(0.13)	0.90	(0.12)	0.94	(0.14)	0.95	(0.13)
全 国	1.03	(0.14)	1.03	(0.12)	1.08	(0.13)	1.11	(0.13)	1.13	(0.13)
正社員有効求人数	17,199	(16.9)	17,868	(11.5)	17,647	(7.0)	17,794	(9.2)	18,015	(7.9)
全有効求人における 構成比	42.4%	(1.5)	43.3%	(2.3)	43.7%	(1.5)	44.0%	(1.6)	43.7%	(0.8)
有効常用フルタイム 求職者数	20,352	(▲ 5.4)	20,590	(▲ 5.2)	19,603	(▲ 7.3)	18,878	(▲ 6.9)	18,962	(▲ 6.4)
全求職者における 構成比	61.6%	(▲ 1.9)	59.2%	(▲ 1.8)	58.8%	(▲ 1.8)	59.8%	(▲ 1.3)	60.3%	(▲ 1.3)

※常用フルタイム求職者・・・パート及び4カ月未満の臨時を希望する求職者以外の求職者

## 7.平成30年度 鹿児島労働局 安定所別 有効求人倍率(原数値)

※パートタイムを含む 様式3

安定所	4月	5月	6月	7月	8月	9月	10月	11月	12月	1月	2月	3月	年度計
鹿児島地域	有効求職	13,250	13,572	13,007	12,236	11,979							64,044
	有効求人	17,536	17,156	16,956	16,996	17,430							86,074
	求人倍率	1.32	1.26	1.30	1.39	1.46							1.34
北薩地域	有効求職	4,488	4,477	4,332	4,087	4,053							21,437
	有効求人	5,804	5,651	5,329	5,264	5,259							27,307
	求人倍率	1.29	1.26	1.23	1.29	1.30							1.27
川内	有効求職	2,210	2,254	2,180	2,040	2,020							10,704
	有効求人	2,910	2,834	2,544	2,467	2,457							13,212
	求人倍率	1.32	1.26	1.17	1.21	1.22							1.23
出水	有効求職	1,847	1,826	1,766	1,691	1,684							8,814
	有効求人	2,163	2,111	2,152	2,167	2,162							10,755
	求人倍率	1.17	1.16	1.22	1.28	1.28							1.22
宮之城	有効求職	431	397	386	356	349							1,919
	有効求人	731	706	633	630	640							3,340
	求人倍率	1.70	1.78	1.64	1.77	1.83							1.74
大隅地域	有効求職	4,872	4,784	4,274	4,129	4,294							22,353
	有効求人	5,707	5,531	5,278	5,282	5,364							27,162
	求人倍率	1.17	1.16	1.23	1.28	1.25							1.22
鹿屋	有効求職	3,106	3,027	2,722	2,690	2,836							14,381
	有効求人	3,854	3,748	3,630	3,562	3,548							18,342
	求人倍率	1.24	1.24	1.33	1.32	1.25							1.28
大隅	有効求職	1,766	1,757	1,552	1,439	1,458							7,972
	有効求人	1,853	1,783	1,648	1,720	1,816							8,820
	求人倍率	1.05	1.01	1.06	1.20	1.25							1.11
南薩地域	有効求職	4,317	4,302	4,219	4,060	4,070							20,968
	有効求人	4,744	4,656	4,628	4,814	4,927							23,769
	求人倍率	1.10	1.08	1.10	1.19	1.21							1.13
加世田	有効求職	1,640	1,574	1,507	1,480	1,508							7,709
	有効求人	1,671	1,674	1,649	1,605	1,639							8,238
	求人倍率	1.02	1.06	1.09	1.08	1.09							1.07
伊集院	有効求職	1,642	1,686	1,657	1,539	1,525							8,049
	有効求人	1,661	1,634	1,665	1,926	1,972							8,858
	求人倍率	1.01	0.97	1.00	1.25	1.29							1.10
指宿	有効求職	1,035	1,042	1,055	1,041	1,037							5,210
	有効求人	1,412	1,348	1,314	1,283	1,316							6,673
	求人倍率	1.36	1.29	1.25	1.23	1.27							1.28
始良地域	有効求職	5,460	5,279	5,118	4,817	4,858							25,532
	有効求人	6,178	5,925	5,936	5,940	5,958							29,937
	求人倍率	1.13	1.12	1.16	1.23	1.23							1.17
国分	有効求職	4,667	4,476	4,356	4,063	4,129							21,691
	有効求人	5,423	5,189	5,238	5,245	5,275							26,370
	求人倍率	1.16	1.16	1.20	1.29	1.28							1.22
大口	有効求職	793	803	762	754	729							3,841
	有効求人	755	736	698	695	683							3,567
	求人倍率	0.95	0.92	0.92	0.92	0.94							0.93
熊毛地域	有効求職	580	590	671	580	572							2,993
	有効求人	647	635	619	590	635							3,126
	求人倍率	1.12	1.08	0.92	1.02	1.11							1.04
奄美地域	有効求職	1,948	1,800	1,718	1,649	1,606							8,721
	有効求人	1,765	1,722	1,659	1,576	1,618							8,340
	求人倍率	0.91	0.96	0.97	0.96	1.01							0.96
県計	有効求職	34,915	34,804	33,339	31,558	31,432							166,048
	有効求人	42,381	41,276	40,405	40,462	41,191							205,715
	求人倍率	1.21	1.19	1.21	1.28	1.31							1.24

※地域別:安定所の管轄区分

鹿児島地域・・・鹿児島  
始良地域・・・国分、大口

北薩地域・・・川内、出水、宮之城  
熊毛地域・・・熊毛

大隅地域・・・鹿屋、大隅  
奄美地域・・・名瀬

南薩地域・・・加世田、伊集院、指宿

# 職業別常用有効求人・有効求職状況

鹿児島労働局

30年8月	有効求職			有効求人	有効求人倍率
	性計	男	女	性計	性計
<b>職業計</b>	<b>31,199</b>	<b>13,197</b>	<b>17,968</b>	<b>38,440</b>	<b>1.23</b>
<b>管理的職業</b>	<b>71</b>	<b>63</b>	<b>8</b>	<b>94</b>	<b>1.32</b>
<b>専門的・技術的職業</b>	<b>4,503</b>	<b>1,390</b>	<b>3,108</b>	<b>7,557</b>	<b>1.68</b>
開発技術者	49	43	6	85	1.73
製造技術者	364	267	97	106	0.29
建築・土木・測量技術者	190	181	9	1,158	6.09
情報処理・通信技術者	190	174	16	246	1.29
その他の技術者	14	12	2	20	1.43
医師、歯科医師、獣医師、薬剤師	54	16	38	249	4.61
保健師、助産師、看護師	1,363	78	1,285	2,117	1.55
医療技術者	387	130	257	733	1.89
その他の保険医療の職業	329	75	253	388	1.18
社会福祉の専門的職業	916	148	766	1,958	2.14
美術家、デザイナー、写真家、映像撮	164	57	107	133	0.81
その他の専門的職業	483	209	272	364	0.75
<b>事務的職業</b>	<b>8,255</b>	<b>1,904</b>	<b>6,345</b>	<b>3,719</b>	<b>0.45</b>
一般事務の職業	7,324	1,427	5,892	2,662	0.36
会計事務の職業	325	140	185	245	0.75
生産関連事務の職業	105	65	40	453	4.31
営業・販売関連事務の職業	375	194	180	198	0.53
外勤事務の職業	7	7	0	15	2.14
運輸・郵便事務の職業	28	19	9	77	2.75
事務用機器操作の職業	91	52	39	69	0.76
<b>販売の職業</b>	<b>2,426</b>	<b>1,049</b>	<b>1,375</b>	<b>4,371</b>	<b>1.80</b>
商品販売の職業	1,710	445	1,263	3,231	1.89
販売類似の職業	28	17	11	58	2.07
営業の職業	688	587	101	1,082	1.57
<b>サービスの職業</b>	<b>4,126</b>	<b>1,199</b>	<b>2,922</b>	<b>10,250</b>	<b>2.48</b>
家庭生活支援サービスの職業	7	0	7	15	2.14
介護サービスの職業	1,461	382	1,076	3,530	2.42
保健医療サービスの職業	256	25	231	662	2.59
生活衛生サービスの職業	208	40	168	608	2.92
飲食物調理の職業	1,067	352	713	2,531	2.37
接客・給仕の職業	755	213	542	2,344	3.10
居住施設・ビル等の管理の職業	116	105	11	104	0.90
その他のサービスの職業	256	82	174	456	1.78
<b>保安の職業</b>	<b>134</b>	<b>131</b>	<b>3</b>	<b>534</b>	<b>3.99</b>
<b>農林漁業の職業</b>	<b>466</b>	<b>334</b>	<b>132</b>	<b>862</b>	<b>1.85</b>
<b>生産工程の職業</b>	<b>2,635</b>	<b>1,619</b>	<b>1,013</b>	<b>4,088</b>	<b>1.55</b>
金属関係の制御・監視	31	30	1	24	0.77
金属を除く制御・監視	65	49	16	92	1.42
機械組立の制御・監視	27	22	5	63	2.33
金属関係の製造等	225	201	24	516	2.29
金属を除く製造・加工	1,217	563	652	2,032	1.67
機械組立	598	407	190	408	0.68
機械整備・修理	204	201	3	475	2.33
金属関係の製品検査	21	8	13	22	1.05
金属を除く製品検査	20	7	13	36	1.80
機械検査の職業	61	22	39	260	4.26
生産関連・生産類似の職業	166	109	57	160	0.96
<b>輸送・機械運転の職業</b>	<b>871</b>	<b>855</b>	<b>15</b>	<b>1,671</b>	<b>1.92</b>
鉄道運転の職業	1	1	0	0	-
自動車運転の職業	675	663	11	1,287	1.91
船舶・航空機運転の職業	4	4	0	2	0.50
その他の輸送の職業	50	49	1	47	0.94
定置・建設機械運転の職業	141	138	3	335	2.38
<b>建設・採掘の職業</b>	<b>708</b>	<b>697</b>	<b>10</b>	<b>1,957</b>	<b>2.76</b>
建設躯体工事の職業	43	41	2	455	10.58
建設の職業(建設躯体工事の職業を除	157	154	3	401	2.55
電気工事の職業	175	172	2	302	1.73
土木の職業	332	329	3	797	2.40
採掘の職業	1	1	0	2	2.00
<b>運輸・清掃・包装等の職業</b>	<b>6,182</b>	<b>3,495</b>	<b>2,682</b>	<b>3,337</b>	<b>0.54</b>
運搬の職業	720	640	80	882	1.23
清掃の職業	851	359	492	1,231	1.45
包装の職業	76	28	48	160	2.11
その他の運搬・清掃・包装等の職業	4,535	2,468	2,062	1,064	0.23
<b>分類不能の職業</b>	<b>822</b>	<b>461</b>	<b>355</b>	<b>0</b>	<b>-</b>

※常用+常用的パートタイム