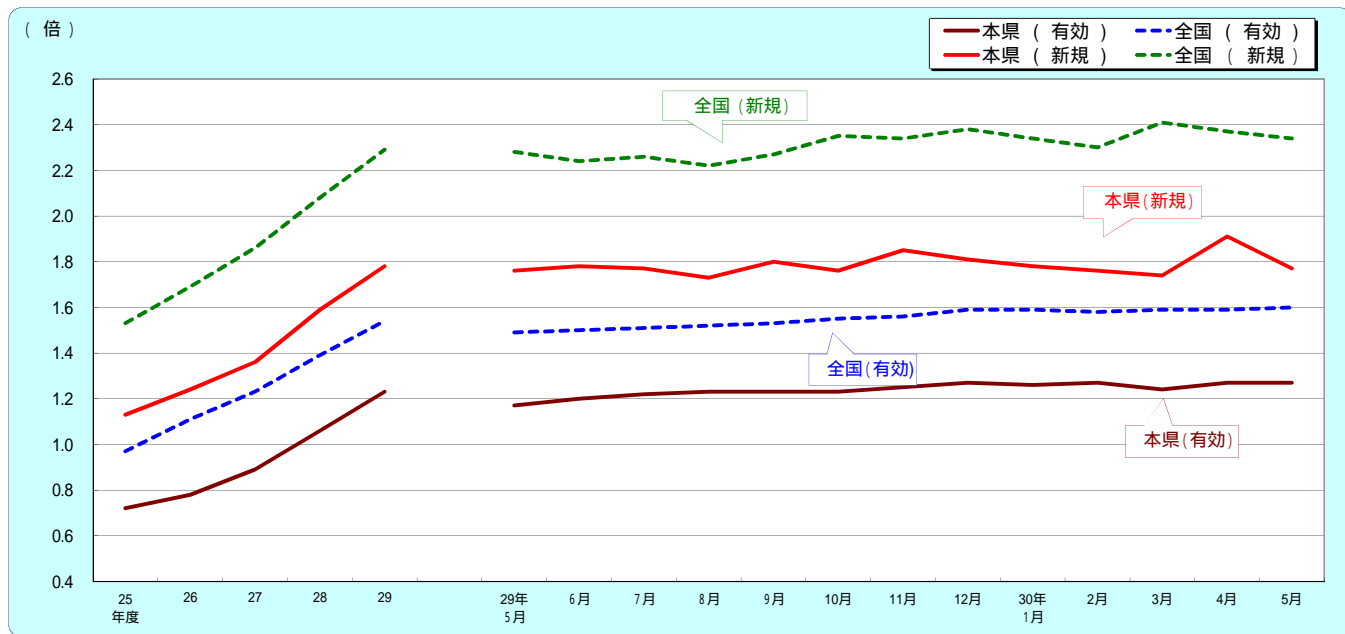


最近の雇用失業情勢 (平成30年 5月分)

概況

鹿児島県の5月の有効求人倍率(季節調整値)は1.27倍となり、前月と同水準となった。
なお、全国の5月の有効求人倍率(季節調整値)は1.60倍となり、前月を0.01ポイント上回った。

1. 求人倍率の推移(パートを含む、年度平均は原数値、各月は季節調整値)



	25年度	26	27	28	29	29年5月	6月	7月	8月	9月	10月	11月	12月	30年1月	2月	3月	4月	5月	
有効求人倍率	本県	0.72	0.78	0.89	1.06	1.23	1.17	1.20	1.22	1.23	1.23	1.25	1.27	1.26	1.27	1.24	1.27	1.27	
	全国	0.97	1.11	1.23	1.39	1.54	1.49	1.50	1.51	1.52	1.53	1.55	1.56	1.59	1.59	1.58	1.59	1.59	1.60
新規求人倍率	本県	1.13	1.24	1.36	1.59	1.78	1.76	1.78	1.77	1.73	1.80	1.76	1.85	1.81	1.78	1.76	1.74	1.91	1.77
	全国	1.53	1.69	1.86	2.08	2.29	2.28	2.24	2.26	2.22	2.27	2.35	2.34	2.38	2.34	2.30	2.41	2.37	2.34

*29年12月以前の各月の季節調整値(下線部分)は季節調整値替済み

2. 求人の動き(パートを含む、原数値)

5月の新規求人数(パートを含む、原数値)は、前年同月に比べ3.9%増と22ヶ月連続の増加となった。

5月の新規求人数(同)を産業別に前年同月比でみると、【建設業】(16.6%増)は6ヶ月連続の増加、【製造業】(3.6%増)は19ヶ月連続の増加、【運輸業、郵便業】(10.8%増)は5ヶ月ぶりの増加、【卸売業、小売業】(3.8%減)は2ヶ月ぶりの減少、【宿泊業、飲食サービス業】(0.4%増)は3ヶ月ぶりの増加、【医療、福祉】(0.9%増)は31ヶ月連続の増加、【サービス業】(12.2%増)は2ヶ月ぶりの増加となった。

5月の有効求人数(パートを含む、原数値)は、前年同月に比べ5.6%増と45ヶ月連続の増加となった。

()内前年同月比(%)

新産業分類	平成29年度 (月平均)		平成30年							
	2月	3月	4月	5月	6月	7月	8月	9月	10月	
新規求人数	14,686	(10.4)	16,352	(6.0)	15,066	(2.1)	15,213	(6.4)	14,715	(3.9)
D 建設業	1,210	(18.0)	1,103	(6.2)	1,286	(23.9)	1,285	(3.8)	1,259	(16.6)
E 製造業	1,474	(20.7)	1,525	(20.6)	1,409	(4.8)	1,313	(2.3)	1,597	(3.6)
H 運輸業、郵便業	643	(7.5)	661	(13.9)	704	(0.3)	460	(9.1)	839	(10.8)
I 卸売業、小売業	2,258	(2.4)	2,488	(2.8)	2,027	(4.7)	2,492	(8.6)	2,297	(3.8)
M 宿泊業、飲食サービス業	1,211	(6.1)	1,169	(4.7)	1,147	(14.5)	1,528	(5.0)	1,063	(0.4)
P 医療、福祉	3,939	(9.9)	4,292	(4.3)	4,311	(3.9)	4,307	(25.5)	3,840	(0.9)
R サービス業(他に分類されないもの)	1,585	(9.6)	1,986	(14.8)	1,670	(0.9)	1,449	(6.8)	1,748	(12.2)
有効求人数	40,572	(12.8)	43,132	(9.2)	44,021	(5.7)	42,381	(7.4)	41,276	(5.6)

3. 求職の動き(パートを含む、原数値。但し、「うち34歳以下」と、(新規常用求職者態様別内訳)は臨時・季節を除く常用。)
- 5月の新規求職者数(パートを含む、原数値)は、前年同月に比べ0.8%減と2ヶ月連続の減少となった。
 新規常用求職者について態様別に前年同月比でみると、**在職求職者**(2.2%減)は2ヶ月連続の減少となった。
 また、**離職求職者**(0.9%増)は4ヶ月連続の増加、**無業求職者**(7.1%減)は16ヶ月連続の減少となった。
 離職求職者の内訳をみると、**事業主都合離職者**(3.5%増)は2ヶ月ぶりの増加となった。
自己都合離職者(1.2%減)は2ヶ月ぶりの減少となった。
 5月の受給資格決定件数(3.5%増)は7ヶ月ぶりの増加となった。
 また、**受給者実人員**(0.4%増)は62ヶ月ぶりの増加となった。
 5月の有効求職者数(パートを含む、原数値)は、前年同月に比べ2.3%減と5ヶ月連続の減少となった。

() 内前年同月比(%)

	平成29年度 (月平均)		平成30年							
			2月		3月		4月		5月	
新規求職者数	8,246	(1.3)	8,635	(0.7)	9,290	(0.5)	10,676	(0.1)	8,646	(0.8)
44歳以下	4,659	(4.5)	4,603	(6.7)	5,123	(3.6)	5,505	(3.0)	4,663	(7.0)
うち34歳以下	2,901	(5.1)	2,802	(4.6)	3,216	(4.5)	3,416	(5.7)	2,827	(8.8)
45歳以上	3,587	(3.2)	4,032	(7.1)	4,167	(6.1)	5,171	(3.3)	3,983	(7.5)
うち55歳以上	2,148	(7.2)	2,422	(13.4)	2,552	(12.3)	3,457	(4.2)	2,376	(7.2)
雇用保険受給資格決定件数	2,036	(3.0)	1,818	(3.1)	1,879	(0.7)	3,304	(6.9)	2,887	(3.5)
有効求職者数	33,052	(2.5)	31,601	(4.2)	33,879	(2.7)	34,915	(1.9)	34,804	(2.3)
44歳以下	17,336	(4.8)	16,410	(7.3)	17,504	(5.8)	17,629	(5.0)	17,434	(5.8)
うち34歳以下	10,709	(5.4)	10,062	(7.1)	10,730	(6.0)	10,854	(6.0)	10,716	(7.0)
45歳以上	15,716	(0.1)	15,191	(0.6)	16,375	(0.8)	17,286	(1.4)	17,370	(1.5)
うち55歳以上	9,815	(1.7)	9,330	(1.3)	10,095	(2.6)	11,133	(3.0)	11,234	(2.6)
雇用保険受給者実人員	6,202	(6.5)	5,528	(6.4)	5,532	(5.1)	5,432	(3.6)	6,417	(0.4)

(新規常用求職者態様別内訳)

() 内前年同月比(%)

	平成29年度 (月平均)		平成30年							
			2月		3月		4月		5月	
新規常用求職者	8,181	(1.1)	8,588	(0.6)	9,236	(0.5)	10,619	(0.2)	8,569	(0.8)
在職求職者	2,384	(6.6)	3,143	(1.1)	3,009	(0.9)	1,915	(2.5)	2,095	(2.2)
離職求職者	4,887	(3.0)	4,604	(2.2)	5,121	(2.7)	7,681	(2.6)	5,539	(0.9)
うち事業主都合	1,095	(3.0)	1,125	(23.1)	1,193	(16.8)	2,315	(0.3)	1,257	(3.5)
うち自己都合	3,543	(3.0)	3,242	(2.8)	3,676	(1.2)	4,835	(3.3)	3,941	(1.2)
無業求職者	911	(8.3)	841	(17.6)	1,106	(9.5)	1,023	(14.1)	935	(7.1)

4. 就職の動き(パートを含む。但し、「うち34歳以下」は臨時・季節を除く常用。)

5月の就職件数(パートを含む)は、前年同月に比べ4.6%増と2ヶ月連続の増加となった。

() 内前年同月比(%)

	平成29年度 (月平均)		平成30年							
			2月		3月		4月		5月	
就職件数	3,375	(4.6)	3,154	(9.9)	4,547	(4.7)	4,142	(10.1)	3,986	(4.6)
44歳以下	1,962	(7.6)	1,833	(13.3)	2,454	(9.8)	2,318	(2.5)	2,229	(1.3)
うち34歳以下	1,083	(8.3)	977	(15.7)	1,326	(8.6)	1,283	(3.1)	1,228	(1.5)
45歳以上	1,413	(0.1)	1,321	(4.6)	2,093	(1.9)	1,824	(21.5)	1,757	(9.3)
うち55歳以上	732	(4.4)	700	(3.7)	1,096	(6.1)	971	(25.8)	1,003	(15.0)
雇用保険受給者	832	(1.5)	734	(7.6)	939	(4.7)	842	(9.8)	1,036	(2.5)

5. 完全失業率(全国)

	27年平均	28年平均	29年平均	12月	1月	2月	3月	4月	5月
完全失業率 (%)	3.4	3.1	2.8	2.7	2.4	2.5	2.5	2.5	2.2
完全失業者数 (万人)	222	208	190	174	159	166	173	180	158

完全失業率は季節調整値

* 下線部分は季節調整替え済み

資料出所: 総務省統計局「労働力調査」

6.正社員の職業紹介状況(原数値)

()内前年同月比(求人数、求職者数は%、その他はポイント)

	平成29年度 (月平均)		平成30年							
			2月		3月		4月		5月	
正社員新規求人倍率	1.17	(0.19)	1.18	(0.12)	1.11	(0.13)	1.00	(0.14)	1.21	(0.14)
正社員新規求人数	6,150	(14.7)	6,482	(8.2)	6,506	(10.1)	6,331	(13.6)	6,315	(7.4)
全新規求人における構成比	41.9%	(1.6)	39.6%	(0.8)	43.2%	(3.2)	41.6%	(2.6)	42.9%	(1.4)
新規常用フルタイム求職者数	5,273	(3.4)	5,479	(3.0)	5,878	(2.1)	6,341	(1.7)	5,210	(5.3)
全新規求職者における構成比	63.9%	(1.5)	63.5%	(1.5)	63.3%	(1.6)	59.4%	(1.0)	60.3%	(2.8)
正社員有効求人倍率	0.85	(0.17)	0.93	(0.16)	0.89	(0.13)	0.86	(0.13)	0.87	(0.13)
全国	1.03	(0.14)	1.11	(0.14)	1.07	(0.13)	1.02	(0.11)	1.03	(0.12)
正社員有効求人数	17,199	(16.9)	18,340	(14.3)	18,571	(11.1)	18,071	(13.1)	17,868	(11.5)
全有効求人における構成比	42.4%	(1.5)	42.5%	(1.9)	42.2%	(2.0)	42.6%	(2.1)	43.3%	(2.3)
有効常用フルタイム求職者数	20,352	(5.4)	19,763	(5.5)	20,966	(4.5)	20,940	(4.3)	20,590	(5.2)
全求職者における構成比	61.6%	(1.9)	62.5%	(0.8)	61.9%	(1.1)	60.0%	(1.4)	59.2%	(1.8)

常用フルタイム求職者・・・パート及び4カ月未満の臨時を希望する求職者以外の求職者

7.平成30年度 鹿児島労働局 安定所別 有効求人倍率(原数値)

パートタイムを含む 様式3

安定所	4月	5月	6月	7月	8月	9月	10月	11月	12月	1月	2月	3月	年度計
鹿児島地域	有効求職	13,250	13,572										26,822
	有効求人	17,536	17,156										34,692
	求人倍率	1.32	1.26										1.29
北薩地域	有効求職	4,488	4,477										8,965
	有効求人	5,804	5,651										11,455
	求人倍率	1.29	1.26										1.28
川内	有効求職	2,210	2,254										4,464
	有効求人	2,910	2,834										5,744
	求人倍率	1.32	1.26										1.29
出水	有効求職	1,847	1,826										3,673
	有効求人	2,163	2,111										4,274
	求人倍率	1.17	1.16										1.16
宮之城	有効求職	431	397										828
	有効求人	731	706										1,437
	求人倍率	1.70	1.78										1.74
大隅地域	有効求職	4,872	4,784										9,656
	有効求人	5,707	5,531										11,238
	求人倍率	1.17	1.16										1.16
鹿屋	有効求職	3,106	3,027										6,133
	有効求人	3,854	3,748										7,602
	求人倍率	1.24	1.24										1.24
大隅	有効求職	1,766	1,757										3,523
	有効求人	1,853	1,783										3,636
	求人倍率	1.05	1.01										1.03
南薩地域	有効求職	4,317	4,302										8,619
	有効求人	4,744	4,656										9,400
	求人倍率	1.10	1.08										1.09
加世田	有効求職	1,640	1,574										3,214
	有効求人	1,671	1,674										3,345
	求人倍率	1.02	1.06										1.04
伊集院	有効求職	1,642	1,686										3,328
	有効求人	1,661	1,634										3,295
	求人倍率	1.01	0.97										0.99
指宿	有効求職	1,035	1,042										2,077
	有効求人	1,412	1,348										2,760
	求人倍率	1.36	1.29										1.33
始良地域	有効求職	5,460	5,279										10,739
	有効求人	6,178	5,925										12,103
	求人倍率	1.13	1.12										1.13
国分	有効求職	4,667	4,476										9,143
	有効求人	5,423	5,189										10,612
	求人倍率	1.16	1.16										1.16
大口	有効求職	793	803										1,596
	有効求人	755	736										1,491
	求人倍率	0.95	0.92										0.93
熊毛地域	有効求職	580	590										1,170
	有効求人	647	635										1,282
	求人倍率	1.12	1.08										1.10
奄美地域	有効求職	1,948	1,800										3,748
	有効求人	1,765	1,722										3,487
	求人倍率	0.91	0.96										0.93
県計	有効求職	34,915	34,804										69,719
	有効求人	42,381	41,276										83,657
	求人倍率	1.21	1.19										1.20

地域別：安定所の管轄区分

鹿児島地域・・・鹿児島

北薩地域・・・川内、出水、宮之城

大隅地域・・・鹿屋、大隅

南薩地域・・・加世田、伊集院、指宿

始良地域・・・国分、大口

熊毛地域・・・熊毛

奄美地域・・・名瀬

(参考) 1～4及び7については昭和38年4月より、5については昭和28年1月より、6については鹿児島局は平成19年1月より統計開始

職業別常用有効求人・有効求職状況

鹿児島労働局

30年5月	有効求職			有効求人	有効求人倍率
	性計	男	女	性計	性計
職業計	34,629	14,754	19,833	38,412	1.11
管理的職業	67	56	11	79	1.18
専門的・技術的職業	5,027	1,535	3,485	7,377	1.47
開発技術者	70	64	6	77	1.10
製造技術者	355	247	108	140	0.39
建築・土木・測量技術者	243	232	11	1,088	4.48
情報処理・通信技術者	181	158	23	232	1.28
その他の技術者	14	13	1	21	1.50
医師、歯科医師、獣医師、薬剤師	58	20	38	255	4.40
保健師、助産師、看護師	1,550	62	1,485	2,112	1.36
医療技術者	398	143	255	753	1.89
その他の保険医療の職業	379	87	292	428	1.13
社会福祉の専門的職業	1,041	168	871	1,795	1.72
美術家、デザイナー、写真家、映像撮	160	72	88	142	0.89
その他の専門的職業	578	269	307	334	0.58
事務的職業	9,020	2,064	6,947	3,508	0.39
一般事務の職業	8,084	1,579	6,497	2,669	0.33
会計事務の職業	326	134	192	250	0.77
生産関連事務の職業	88	52	36	228	2.59
営業・販売関連事務の職業	388	213	174	179	0.46
外勤事務の職業	5	5	0	12	2.40
運輸・郵便事務の職業	29	25	4	97	3.34
事務用機器操作の職業	100	56	44	73	0.73
販売の職業	2,669	1,222	1,445	4,382	1.64
商品販売の職業	1,844	486	1,356	3,344	1.81
販売類似の職業	32	27	5	70	2.19
営業の職業	793	709	84	968	1.22
サービスの職業	4,648	1,338	3,304	10,237	2.20
家庭生活支援サービスの職業	3	0	3	10	3.33
介護サービスの職業	1,660	421	1,237	3,451	2.08
保健医療サービスの職業	302	36	265	677	2.24
生活衛生サービスの職業	209	38	171	538	2.57
飲食物調理の職業	1,231	399	831	2,674	2.17
接客・給仕の職業	808	231	576	2,373	2.94
居住施設・ビル等の管理の職業	136	119	17	98	0.72
その他のサービスの職業	299	94	204	416	1.39
保安の職業	181	176	5	553	3.06
農林漁業の職業	488	385	103	899	1.84
生産工程の職業	2,830	1,734	1,093	4,259	1.50
金属関係の制御・監視	32	31	1	31	0.97
金属を除く制御・監視	72	55	17	73	1.01
機械組立の制御・監視	36	34	2	44	1.22
金属関係の製造等	256	234	22	497	1.94
金属を除く製造・加工	1,293	602	688	2,170	1.68
機械組立	605	405	200	468	0.77
機械整備・修理	213	205	8	467	2.19
金属関係の製品検査	29	9	20	24	0.83
金属を除く製品検査	17	6	11	43	2.53
機械検査の職業	79	28	51	295	3.73
生産関連・生産類似の職業	198	125	73	147	0.74
輸送・機械運転の職業	1,007	986	20	1,774	1.76
鉄道運転の職業	2	2	0	0	-
自動車運転の職業	761	742	18	1,437	1.89
船舶・航空機運転の職業	5	5	0	1	0.20
その他の輸送の職業	52	51	1	39	0.75
定置・建設機械運転の職業	187	186	1	297	1.59
建設・採掘の職業	736	727	9	2,107	2.86
建設躯体工事の職業	42	41	1	600	14.29
建設の職業(建設躯体工事の職業を除	148	146	2	404	2.73
電気工事の職業	181	180	1	281	1.55
土木の職業	356	354	2	813	2.28
採掘の職業	9	6	3	9	1.00
運輸・清掃・包装等の職業	6,764	3,891	2,867	3,237	0.48
運搬の職業	776	693	83	984	1.27
清掃の職業	888	391	497	1,257	1.42
包装の職業	69	26	43	140	2.03
その他の運搬・清掃・包装等の職業	5,031	2,781	2,244	856	0.17
分類不能の職業	1,192	640	544	0	-

※常用+常用的パートタイム