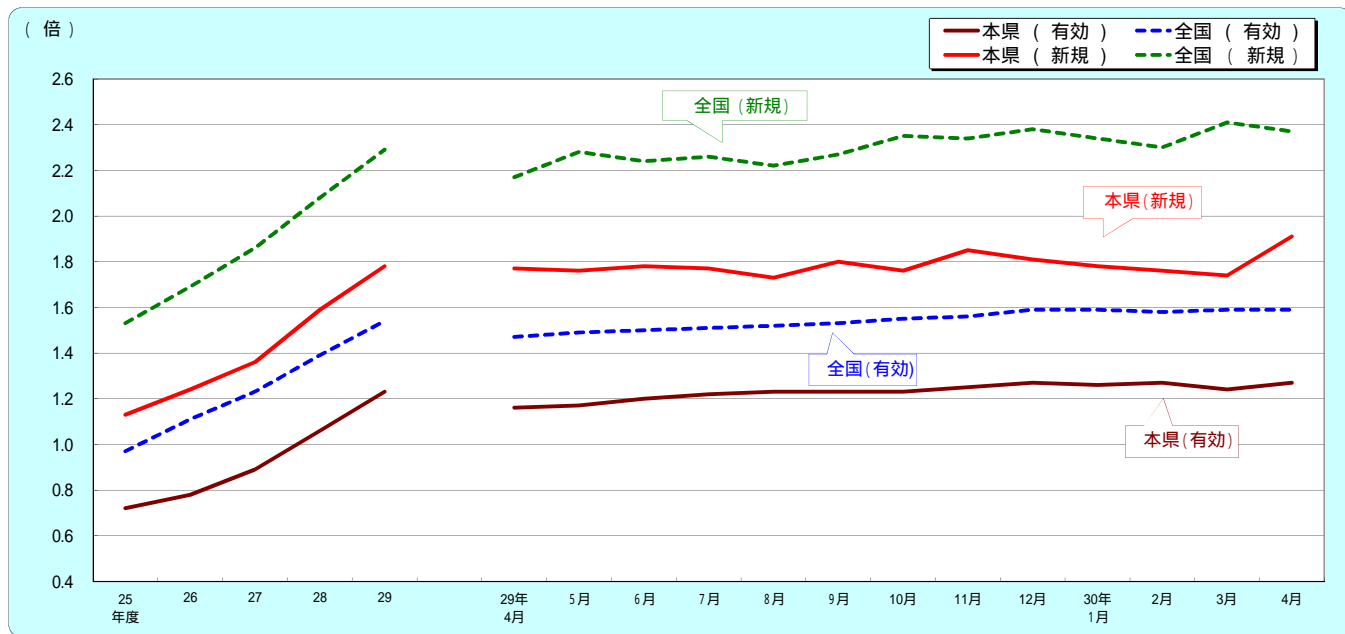


## 最近の雇用失業情勢 (平成30年 4月分)

### 概況

鹿児島県の4月の有効求人倍率(季節調整値)は1.27倍となり、前月を0.03ポイント上回った。  
なお、全国の4月の有効求人倍率(季節調整値)は1.59倍となり、前月と同水準となった。

### 1. 求人倍率の推移(パートを含む、年度平均は原数値、各月は季節調整値)



	25年度	26	27	28	29	29年4月	5月	6月	7月	8月	9月	10月	11月	12月	30年1月	2月	3月	4月	
有効求人倍率	本県	0.72	0.78	0.89	1.06	1.23	1.16	1.17	1.20	1.22	1.23	1.23	1.23	1.25	1.27	1.26	1.27	1.24	1.27
	全国	0.97	1.11	1.23	1.39	1.54	1.47	1.49	1.50	1.51	1.52	1.53	1.55	1.56	1.59	1.59	1.58	1.59	1.59
新規求人倍率	本県	1.13	1.24	1.36	1.59	1.78	1.77	1.76	1.78	1.77	1.73	1.80	1.76	1.85	1.81	1.78	1.76	1.74	1.91
	全国	1.53	1.69	1.86	2.08	2.29	2.17	2.28	2.24	2.26	2.22	2.27	2.35	2.34	2.38	2.34	2.30	2.41	2.37

\*29年12月以前の各月の季節調整値(下線部分)は季節調整値替済み

### 2. 求人の動き(パートを含む、原数値)

4月の新規求人数(パートを含む、原数値)は、前年同月に比べ6.4%増と21ヶ月連続の増加となった。

4月の新規求人数(同)を産業別に前年同月比でみると、【建設業】(3.8%増)は5ヶ月連続の増加、【製造業】(2.3%増)は18ヶ月連続の増加、【運輸業、郵便業】(9.1%減)は4ヶ月連続の減少、【卸売業、小売業】(8.6%増)は4ヶ月ぶりの増加、【宿泊業、飲食サービス業】(5.0%減)は2ヶ月連続の減少、【医療、福祉】(25.5%増)は30ヶ月連続の増加、【サービス業】(6.8%減)は3ヶ月ぶりの減少となった。

4月の有効求人数(パートを含む、原数値)は、前年同月に比べ7.4%増と44ヶ月連続の増加となった。

( ) 内前年同月比(%)

新産業分類	平成29年度 (月平均)		平成30年							
	1月	2月	3月	4月	1月	2月	3月	4月		
新規求人数	14,686	(10.4)	15,637	(3.3)	16,352	(6.0)	15,066	(2.1)	15,213	(6.4)
D 建設業	1,210	(18.0)	1,292	(14.8)	1,103	(6.2)	1,286	(23.9)	1,285	(3.8)
E 製造業	1,474	(20.7)	1,515	(6.5)	1,525	(20.6)	1,409	(4.8)	1,313	(2.3)
H 運輸業、郵便業	643	(7.5)	528	( 4.7)	661	( 13.9)	704	( 0.3)	460	( 9.1)
I 卸売業、小売業	2,258	(2.4)	2,459	( 4.5)	2,488	( 2.8)	2,027	( 4.7)	2,492	(8.6)
M 宿泊業、飲食サービス業	1,211	(6.1)	1,487	(10.7)	1,169	(4.7)	1,147	( 14.5)	1,528	( 5.0)
P 医療、福祉	3,939	(9.9)	4,389	(8.5)	4,292	(4.3)	4,311	(3.9)	4,307	(25.5)
R サービス業(他に分類されないもの)	1,585	(9.6)	1,393	( 17.2)	1,986	(14.8)	1,670	(0.9)	1,449	( 6.8)
有効求人数	40,572	(12.8)	41,099	(10.4)	43,132	(9.2)	44,021	(5.7)	42,381	(7.4)

3. 求職の動き(パートを含む、原数値。但し、「うち34歳以下」と、(新規常用求職者態様別内訳)は臨時・季節を除く常用。)

4月の新規求職者数(パートを含む、原数値)は、前年同月に比べ0.1%減と2ヶ月ぶりの減少となった。  
 新規常用求職者について態様別に前年同月比でみると、在職求職者(2.5%減)は9ヶ月ぶりの減少となった。  
 また、離職求職者(2.6%増)は3ヶ月連続の増加、無業求職者(14.1%減)は15ヶ月連続の減少となった。  
 離職求職者の内訳をみると、事業主都合離職者(0.3%減)は3ヶ月ぶりの減少となった。  
 自己都合離職者(3.3%増)は6ヶ月ぶりの増加となった。  
 4月の受給資格決定件数(6.9%減)は6ヶ月連続の減少となった。  
 また、受給者実人員(3.6%減)は61ヶ月連続の減少となった。  
 4月の有効求職者数(パートを含む、原数値)は、前年同月に比べ1.9%減と4ヶ月連続の減少となった。

( ) 内前年同月比(%)

	平成29年度 (月平均)		平成30年							
			1月		2月		3月		4月	
新規求職者数	8,246	( 1.3)	8,986	( 2.0)	8,635	( 0.7)	9,290	(0.5)	10,676	( 0.1)
44歳以下	4,659	( 4.5)	5,055	( 5.6)	4,603	( 6.7)	5,123	( 3.6)	5,505	( 3.0)
うち34歳以下	2,901	( 5.1)	3,100	( 6.8)	2,802	( 4.6)	3,216	( 4.5)	3,416	( 5.7)
45歳以上	3,587	(3.2)	3,931	(3.2)	4,032	(7.1)	4,167	(6.1)	5,171	(3.3)
うち55歳以上	2,148	(7.2)	2,263	(6.1)	2,422	(13.4)	2,552	(12.3)	3,457	(4.2)
雇用保険受給資格決定件数	2,036	( 3.0)	1,886	( 5.7)	1,818	( 3.1)	1,879	( 0.7)	3,304	( 6.9)
有効求職者数	33,052	( 2.5)	30,417	( 2.7)	31,601	( 4.2)	33,879	( 2.7)	34,915	( 1.9)
44歳以下	17,336	( 4.8)	16,139	( 4.3)	16,410	( 7.3)	17,504	( 5.8)	17,629	( 5.0)
うち34歳以下	10,709	( 5.4)	9,897	( 5.1)	10,062	( 7.1)	10,730	( 6.0)	10,854	( 6.0)
45歳以上	15,716	(0.1)	14,278	( 0.8)	15,191	( 0.6)	16,375	(0.8)	17,286	(1.4)
うち55歳以上	9,815	(1.7)	8,726	( 0.2)	9,330	(1.3)	10,095	(2.6)	11,133	(3.0)
雇用保険受給者実人員	6,202	( 6.5)	5,607	( 6.9)	5,528	( 6.4)	5,532	( 5.1)	5,432	( 3.6)

( 新規常用求職者態様別内訳 )

( ) 内前年同月比(%)

	平成29年度 (月平均)		平成30年							
			1月		2月		3月		4月	
新規常用求職者	8,181	( 1.1)	8,950	( 1.6)	8,588	( 0.6)	9,236	(0.5)	10,619	( 0.2)
在職求職者	2,384	(6.6)	3,187	(13.2)	3,143	(1.1)	3,009	(0.9)	1,915	( 2.5)
離職求職者	4,887	( 3.0)	4,860	( 8.0)	4,604	(2.2)	5,121	(2.7)	7,681	(2.6)
うち事業主都合	1,095	( 3.0)	1,011	( 7.2)	1,125	(23.1)	1,193	(16.8)	2,315	( 0.3)
うち自己都合	3,543	( 3.0)	3,636	( 7.3)	3,242	( 2.8)	3,676	( 1.2)	4,835	(3.3)
無業求職者	911	( 8.3)	903	( 9.8)	841	( 17.6)	1,106	( 9.5)	1,023	( 14.1)

4. 就職の動き(パートを含む。但し、「うち34歳以下」は臨時・季節を除く常用。)

4月の就職件数(パートを含む)は、前年同月に比べ10.1%増と9ヶ月ぶりの増加となった。

( ) 内前年同月比(%)

	平成29年度 (月平均)		平成30年							
			1月		2月		3月		4月	
就職件数	3,375	( 4.6)	2,727	( 6.7)	3,154	( 9.9)	4,547	( 4.7)	4,142	(10.1)
44歳以下	1,962	( 7.6)	1,584	( 8.0)	1,833	( 13.3)	2,454	( 9.8)	2,318	(2.5)
うち34歳以下	1,083	( 8.3)	836	( 10.6)	977	( 15.7)	1,326	( 8.6)	1,283	( 3.1)
45歳以上	1,413	( 0.1)	1,143	( 5.0)	1,321	( 4.6)	2,093	(1.9)	1,824	(21.5)
うち55歳以上	732	(4.4)	597	(4.6)	700	(3.7)	1,096	(6.1)	971	(25.8)
雇用保険受給者	832	( 1.5)	642	( 10.8)	734	( 7.6)	939	( 4.7)	842	(9.8)

5. 完全失業率( 全国 )

	27年平均	28年平均	29年平均	11月	12月	1月	2月	3月	4月
完全失業率 ( % )	3.4	3.1	2.8	2.7	2.7	2.4	2.5	2.5	2.5
完全失業者数 ( 万人 )	222	208	190	178	174	159	166	173	180

完全失業率は季節調整値

\* 下線部分は季節調整替え済み

資料出所: 総務省統計局「労働力調査」

## 6.正社員の職業紹介状況(原数値)

( ) 内前年同月比(求人数、求職者数は%, その他はポイント)

	平成29年度 (月平均)		平成30年							
			1月		2月		3月		4月	
正社員新規求人倍率	1.17	(0.19)	1.10	(0.13)	1.18	(0.12)	1.11	(0.13)	1.00	(0.14)
正社員新規求人数	6,150	(14.7)	6,620	(10.6)	6,482	(8.2)	6,506	(10.1)	6,331	(13.6)
全新規求人における 構成比	41.9%	(1.6)	42.3%	(2.8)	39.6%	(0.8)	43.2%	(3.2)	41.6%	(2.6)
新規常用フルタイム 求職者数	5,273	( 3.4)	6,004	( 2.2)	5,479	( 3.0)	5,878	( 2.1)	6,341	( 1.7)
全新規求職者における 構成比	63.9%	(1.5)	66.8%	( 0.2)	63.5%	( 1.5)	63.3%	( 1.6)	59.4%	( 1.0)
正社員有効求人倍率	0.85	(0.17)	0.92	(0.15)	0.93	(0.16)	0.89	(0.13)	0.86	(0.13)
全 国	1.03	(0.14)	1.14	(0.15)	1.11	(0.14)	1.07	(0.13)	1.02	(0.11)
正社員有効求人数	17,199	(16.9)	17,630	(15.2)	18,340	(14.3)	18,571	(11.1)	18,071	(13.1)
全有効求人における 構成比	42.4%	(1.5)	42.9%	(1.8)	42.5%	(1.9)	42.2%	(2.0)	42.6%	(2.1)
有効常用フルタイム 求職者数	20,352	( 5.4)	19,085	( 4.5)	19,763	( 5.5)	20,966	( 4.5)	20,940	( 4.3)
全求職者における 構成比	61.6%	( 1.9)	62.7%	( 1.2)	62.5%	( 0.8)	61.9%	( 1.1)	60.0%	( 1.4)

常用フルタイム求職者・・・パート及び4カ月未満の臨時を希望する求職者以外の求職者

## 7.平成30年度 鹿児島労働局 安定所別 有効求人倍率(原数値)

パートタイムを含む 様式3

安定所	4月	5月	6月	7月	8月	9月	10月	11月	12月	1月	2月	3月	年度計
鹿児島地域	有効求職	13,250											13,250
	有効求人	17,536											17,536
	求人倍率	1.32											1.32
北薩地域	有効求職	4,488											4,488
	有効求人	5,804											5,804
	求人倍率	1.29											1.29
川内	有効求職	2,210											2,210
	有効求人	2,910											2,910
	求人倍率	1.32											1.32
出水	有効求職	1,847											1,847
	有効求人	2,163											2,163
	求人倍率	1.17											1.17
宮之城	有効求職	431											431
	有効求人	731											731
	求人倍率	1.70											1.70
大隅地域	有効求職	4,872											4,872
	有効求人	5,707											5,707
	求人倍率	1.17											1.17
鹿屋	有効求職	3,106											3,106
	有効求人	3,854											3,854
	求人倍率	1.24											1.24
大隅	有効求職	1,766											1,766
	有効求人	1,853											1,853
	求人倍率	1.05											1.05
南薩地域	有効求職	4,317											4,317
	有効求人	4,744											4,744
	求人倍率	1.10											1.10
加世田	有効求職	1,640											1,640
	有効求人	1,671											1,671
	求人倍率	1.02											1.02
伊集院	有効求職	1,642											1,642
	有効求人	1,661											1,661
	求人倍率	1.01											1.01
指宿	有効求職	1,035											1,035
	有効求人	1,412											1,412
	求人倍率	1.36											1.36
始良地域	有効求職	5,460											5,460
	有効求人	6,178											6,178
	求人倍率	1.13											1.13
国分	有効求職	4,667											4,667
	有効求人	5,423											5,423
	求人倍率	1.16											1.16
大口	有効求職	793											793
	有効求人	755											755
	求人倍率	0.95											0.95
熊毛地域	有効求職	580											580
	有効求人	647											647
	求人倍率	1.12											1.12
奄美地域	有効求職	1,948											1,948
	有効求人	1,765											1,765
	求人倍率	0.91											0.91
県計	有効求職	34,915											34,915
	有効求人	42,381											42,381
	求人倍率	1.21											1.21

地域別:安定所の管轄区分

鹿児島地域・・・鹿児島  
始良地域・・・国分、大口

北薩地域・・・川内、出水、宮之城  
熊毛地域・・・熊毛

大隅地域・・・鹿屋、大隅  
奄美地域・・・名瀬

南薩地域・・・加世田、伊集院、指宿

(参考) 1～4及び7については昭和38年4月より、5については昭和28年1月より、6については鹿児島局は平成19年1月より統計開始

# 職業別常用有効求人・有効求職状況

鹿児島労働局

30年4月	有効求職			有効求人	有効求人倍率
	性計	男	女	性計	性計
<b>職業計</b>	<b>34,764</b>	<b>14,758</b>	<b>19,963</b>	<b>39,623</b>	<b>1.14</b>
<b>管理的職業</b>	<b>68</b>	<b>57</b>	<b>11</b>	<b>87</b>	<b>1.28</b>
<b>専門的・技術的職業</b>	<b>5,151</b>	<b>1,539</b>	<b>3,606</b>	<b>7,866</b>	<b>1.53</b>
開発技術者	72	67	5	81	1.13
製造技術者	362	250	112	143	0.40
建築・土木・測量技術者	234	223	11	1,023	4.37
情報処理・通信技術者	163	145	18	253	1.55
その他の技術者	15	14	1	19	1.27
医師、歯科医師、獣医師、薬剤師	49	16	33	257	5.24
保健師、助産師、看護師	1,528	66	1,460	2,180	1.43
医療技術者	388	135	253	776	2.00
その他の保険医療の職業	376	77	299	452	1.20
社会福祉の専門的職業	1,067	186	879	1,934	1.81
美術家、デザイナー、写真家、映像撮	155	79	76	136	0.88
その他の専門的職業	742	281	459	612	0.82
<b>事務的職業</b>	<b>9,123</b>	<b>2,074</b>	<b>7,039</b>	<b>3,709</b>	<b>0.41</b>
一般事務の職業	8,204	1,617	6,578	2,874	0.35
会計事務の職業	336	140	196	241	0.72
生産関連事務の職業	90	53	37	257	2.86
営業・販売関連事務の職業	353	181	171	168	0.48
外勤事務の職業	9	9	0	12	1.33
運輸・郵便事務の職業	28	20	8	91	3.25
事務用機器操作の職業	103	54	49	66	0.64
<b>販売の職業</b>	<b>2,634</b>	<b>1,195</b>	<b>1,437</b>	<b>4,500</b>	<b>1.71</b>
商品販売の職業	1,831	493	1,336	3,414	1.86
販売類似の職業	39	32	7	64	1.64
営業の職業	764	670	94	1,022	1.34
<b>サービスの職業</b>	<b>4,612</b>	<b>1,373</b>	<b>3,233</b>	<b>10,439</b>	<b>2.26</b>
家庭生活支援サービスの職業	4	1	3	7	1.75
介護サービスの職業	1,663	437	1,225	3,502	2.11
保健医療サービスの職業	289	35	253	683	2.36
生活衛生サービスの職業	204	37	167	547	2.68
飲食物調理の職業	1,203	404	797	2,770	2.30
接客・給仕の職業	804	238	565	2,404	2.99
居住施設・ビル等の管理の職業	158	140	18	96	0.61
その他のサービスの職業	287	81	205	430	1.50
<b>保安の職業</b>	<b>177</b>	<b>170</b>	<b>7</b>	<b>566</b>	<b>3.20</b>
<b>農林漁業の職業</b>	<b>480</b>	<b>367</b>	<b>113</b>	<b>1,013</b>	<b>2.11</b>
<b>生産工程の職業</b>	<b>2,939</b>	<b>1,869</b>	<b>1,066</b>	<b>4,407</b>	<b>1.50</b>
金属関係の制御・監視	25	24	1	31	1.24
金属を除く制御・監視	68	49	19	68	1.00
機械組立の制御・監視	31	30	1	62	2.00
金属関係の製造等	298	271	27	516	1.73
金属を除く製造・加工	1,351	684	664	2,297	1.70
機械組立	625	427	198	459	0.73
機械整備・修理	236	225	10	464	1.97
金属関係の製品検査	30	9	21	19	0.63
金属を除く製品検査	18	9	9	40	2.22
機械検査の職業	81	26	55	291	3.59
生産関連・生産類似の職業	176	115	61	160	0.91
<b>輸送・機械運転の職業</b>	<b>962</b>	<b>944</b>	<b>17</b>	<b>1,744</b>	<b>1.81</b>
鉄道運転の職業	1	1	0	0	-
自動車運転の職業	713	696	16	1,401	1.96
船舶・航空機運転の職業	3	3	0	1	0.33
その他の輸送の職業	61	61	0	42	0.69
定置・建設機械運転の職業	184	183	1	300	1.63
<b>建設・採掘の職業</b>	<b>733</b>	<b>724</b>	<b>9</b>	<b>2,039</b>	<b>2.78</b>
建設躯体工事の職業	37	36	1	567	15.32
建設の職業(建設躯体工事の職業を除	148	147	1	415	2.80
電気工事の職業	182	181	1	296	1.63
土木の職業	360	357	3	752	2.09
採掘の職業	6	3	3	9	1.50
<b>運輸・清掃・包装等の職業</b>	<b>6,652</b>	<b>3,782</b>	<b>2,865</b>	<b>3,253</b>	<b>0.49</b>
運搬の職業	748	675	73	970	1.30
清掃の職業	902	398	504	1,261	1.40
包装の職業	64	24	40	120	1.88
その他の運搬・清掃・包装等の職業	4,938	2,685	2,248	902	0.18
<b>分類不能の職業</b>	<b>1,233</b>	<b>664</b>	<b>560</b>	<b>0</b>	<b>-</b>

常用 + 常用的パートタイム