

# 平成30年8月の主な動き、取組

## 1 雇用失業情勢への対応(平成30年6月内容)

有効求人数	40,405人	対前年同月比 3.3%増 (46か月連続の増加)
有効求職者数	33,339人	対前年同月比 4.5%減 (6か月連続の減少)
有効求人倍率	1.29倍	対前月比 0.02ポイント増

- ・ 各種支援事業、求職者支援制度、各種助成金などの活用による就職促進
- ・ 積極的な求人開拓の実施
- ・ 若者、女性、障害者、高齢者の就職実現

## 2 UIターンフェア“かごしま” & 県内就職合同面接会の開催

首都圏等への経済機能・人材等の集中が進展している中、県内企業の中核的な人材となるようなUIターン希望者や県内での就職を希望する方の県内就職を促進し、県内企業の人材確保を図るため、雇用対策の一環として、就職面接会「UIターンフェア“かごしま” & 県内就職合同面接会」を開催します。

- ・ 主催 鹿児島労働局、県内ハローワーク、鹿児島県
- ・ 日時 8月10日(金)
- ・ 会場 城山ホテル鹿児島

## 3 「出張ハローワーク！ひとり親全力サポートキャンペーン」の実施

ひとり親の就労支援を強化するため、鹿児島市に設けているハローワークの常設窓口に加え、30市町にハローワークの臨時相談窓口を設け、きめ細かな職業相談・職業紹介をする「出張ハローワーク！ひとり親全力サポートキャンペーン」を実施します。

## 6月の有効求人倍率は1.29倍で、前月を0.02ポイント上回り、過去最高となる

鹿児島県の6月の有効求人倍率(季節調整値)は1.29倍となり、前月を0.02ポイント上回りました。

新規求人倍率(同)は1.89倍となり、前月を0.12ポイント上回りました。

正社員有効求人倍率(原数値)は0.90倍となり、前年同月(0.78倍)を0.12ポイント上回りました。

新規求人数(同)は前年同月に比べ、1.7%減と23か月ぶりに減少しました。

産業別では、前年同月に比べ、建設業(4.6%増)は7か月連続の増加、製造業(0.5%増)は20か月連続の増加、運輸業、郵便業(19.1%減)は2か月ぶりの減少、卸売業、小売業(6.0%減)は2か月連続の減少、宿泊業、飲食サービス業(13.6%減)は2か月ぶりの減少、医療、福祉(2.4%増)は32か月連続の増加、他のサービス業(2.2%増)は2か月連続の増加となりました。

新規求職者数(同)は前年同月に比べ8.0%減と3か月連続の減少となりました。

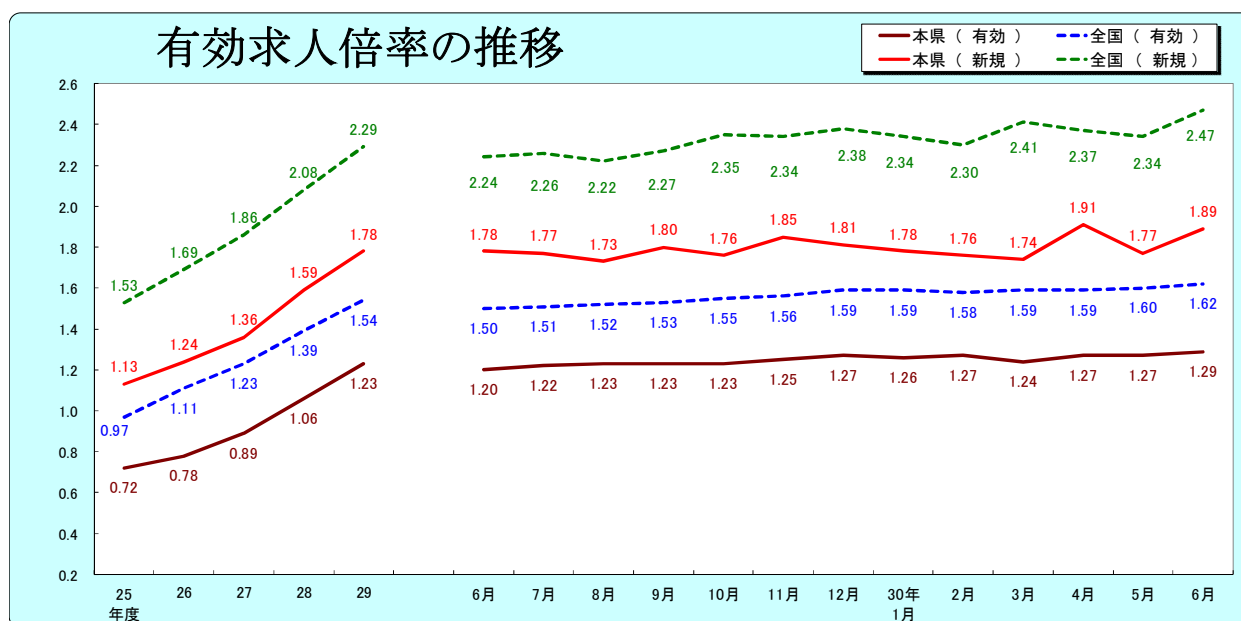
新規常用求職者について態様別に前年同月比で見ると、在職求職者(8.7%減)は3か月連続の減少、離職求職者(5.2%減)は5か月ぶりの減少、無業求職者(20.4%減)は17か月連続の減少となりました。

離職求職者の内訳では、事業主都合離職者(5.9%減)は2か月ぶりの減少、自己都合離職者(5.2%減)は2か月連続の減少となりました。

政府の6月の月例経済報告では、個人消費、設備投資、輸出、生産、企業収益、雇用情勢、消費者物価については、いずれの項目も据え置かれました。景気の基調判断は、「緩やかに回復している」と据え置かれました。また、雇用情勢は「着実に改善している」と据え置かれました。

鹿児島県の雇用情勢は、有効求人倍率(季節調整値)が26か月連続で1倍台となり、有効求人数(原数値)が、46か月連続で前年同月を上回り、6月としては過去最高となるなど、全体としては企業の採用意欲は高く、引き続き改善しているものの、産業により求人の増減にばらつきがみられることから、今後の求人・求職の動きには注視が必要と思われます。

鹿児島労働局では、現下の雇用情勢に適切に対応するため、若者・女性・障害者・高齢者の就業実現、地域の実情を踏まえた公共職業訓練や求職者支援訓練の推進、就職困難者等すべての求職者の就労に向けた重層的なセーフティネットの構築による就労・生活支援対策に積極的に取り組み、今後とも一層効果的な行政の展開に努めてまいります。

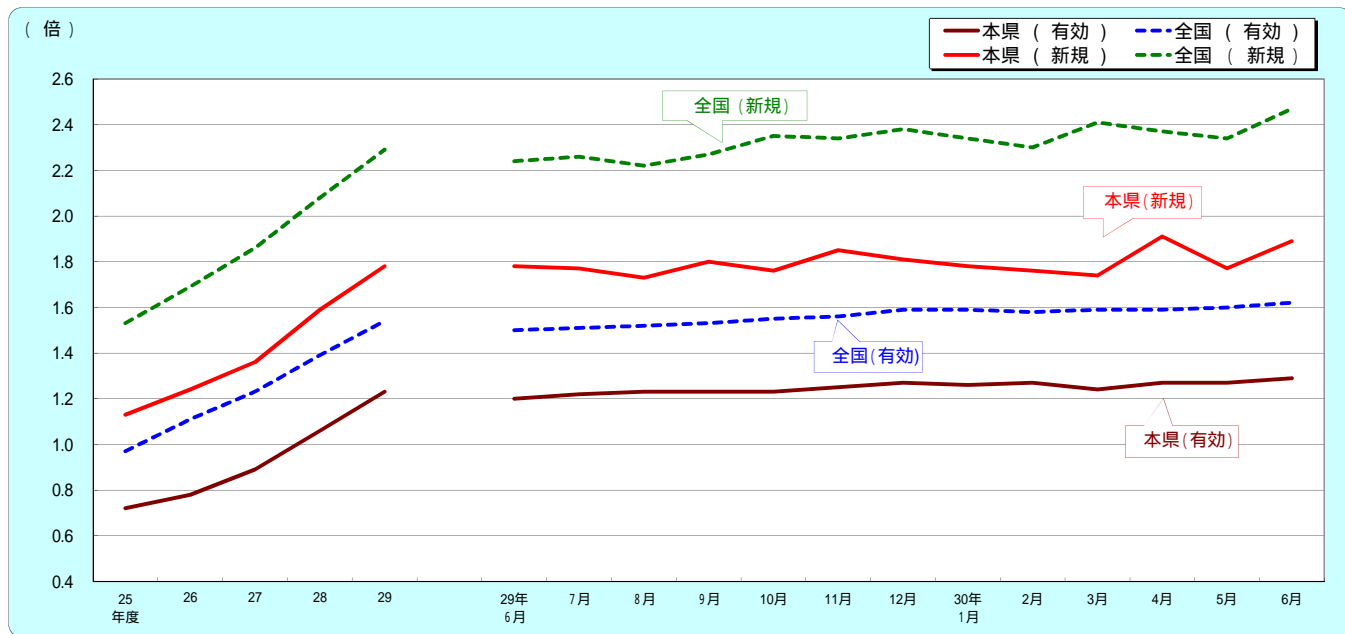


## 最近の雇用失業情勢 (平成30年 6月分)

### 概況

鹿児島県の6月の有効求人倍率(季節調整値)は1.29倍となり、前月を0.02ポイント上回った。  
なお、全国の6月の有効求人倍率(季節調整値)は1.62倍となり、前月を0.02ポイント上回った。

### 1. 求人倍率の推移(パートを含む、年度平均は原数値、各月は季節調整値)



	25年度	26	27	28	29	29年6月	7月	8月	9月	10月	11月	12月	30年1月	2月	3月	4月	5月	6月	
有効求人倍率	本県	0.72	0.78	0.89	1.06	1.23	1.20	1.22	1.23	1.23	1.25	1.27	1.26	1.27	1.24	1.27	1.27	1.29	
	全国	0.97	1.11	1.23	1.39	1.54	1.50	1.51	1.52	1.53	1.55	1.56	1.59	1.59	1.58	1.59	1.59	1.60	1.62
新規求人倍率	本県	1.13	1.24	1.36	1.59	1.78	1.78	1.77	1.73	1.80	1.76	1.85	1.81	1.78	1.76	1.74	1.91	1.77	1.89
	全国	1.53	1.69	1.86	2.08	2.29	2.24	2.26	2.22	2.27	2.35	2.34	2.38	2.34	2.30	2.41	2.37	2.34	2.47

\*29年12月以前の各月の季節調整値(下線部分)は季節調整値替済み

### 2. 求人の動き(パートを含む、原数値)

6月の新規求人数(パートを含む、原数値)は、前年同月に比べ1.7%減と23ヶ月ぶりの減少となった。

6月の新規求人数(同)を産業別に前年同月比でみると、【建設業】(4.6%増)は7ヶ月連続の増加、【製造業】(0.5%増)は20ヶ月連続の増加、【運輸業、郵便業】(19.1%減)は2ヶ月ぶりの減少、【卸売業、小売業】(6.0%減)は2ヶ月連続の減少、【宿泊業、飲食サービス業】(13.6%減)は2ヶ月ぶりの減少、【医療、福祉】(2.4%増)は32ヶ月連続の増加、【サービス業】(2.2%増)は2ヶ月連続の増加となった。

6月の有効求人数(パートを含む、原数値)は、前年同月に比べ3.3%増と46ヶ月連続の増加となった。

( )内前年同月比(%)

新産業分類	平成29年度 (月平均)		平成30年							
	3月	4月	5月	6月	3月	4月	5月	6月		
新規求人数	14,686	(10.4)	15,066	(2.1)	15,213	(6.4)	14,715	(3.9)	14,031	( 1.7)
D 建設業	1,210	(18.0)	1,286	(23.9)	1,285	(3.8)	1,259	(16.6)	1,320	(4.6)
E 製造業	1,474	(20.7)	1,409	(4.8)	1,313	(2.3)	1,597	(3.6)	1,329	(0.5)
H 運輸業、郵便業	643	(7.5)	704	( 0.3)	460	( 9.1)	839	(10.8)	600	( 19.1)
I 卸売業、小売業	2,258	(2.4)	2,027	( 4.7)	2,492	(8.6)	2,297	( 3.8)	1,973	( 6.0)
M 宿泊業、飲食サービス業	1,211	(6.1)	1,147	( 14.5)	1,528	( 5.0)	1,063	(0.4)	1,078	( 13.6)
P 医療、福祉	3,939	(9.9)	4,311	(3.9)	4,307	(25.5)	3,840	(0.9)	4,012	(2.4)
R サービス業(他に分類されないもの)	1,585	(9.6)	1,670	(0.9)	1,449	( 6.8)	1,748	(12.2)	1,601	(2.2)
有効求人数	40,572	(12.8)	44,021	(5.7)	42,381	(7.4)	41,276	(5.6)	40,405	(3.3)

3. 求職の動き(パートを含む、原数値。但し、「うち34歳以下」と、(新規常用求職者態様別内訳)は臨時・季節を除く常用。)
- 6月の新規求職者数(パートを含む、原数値)は、前年同月に比べ8.0%減と3ヶ月連続の減少となった。  
 新規常用求職者について態様別に前年同月比でみると、在職求職者(8.7%減)は3ヶ月連続の減少となった。  
 また、離職求職者(5.2%減)は5ヶ月ぶりの減少、無業求職者(20.4%減)は17ヶ月連続の減少となった。  
 離職求職者の内訳をみると、事業主都合離職者(5.9%減)は2ヶ月ぶりの減少となった。  
 自己都合離職者(5.2%減)は2ヶ月連続の減少となった。  
 6月の受給資格決定件数(4.5%減)は2ヶ月ぶりの減少となった。  
 また、受給者実人員(4.3%減)は2ヶ月ぶりの減少となった。  
 6月の有効求職者数(パートを含む、原数値)は、前年同月に比べ4.5%減と6ヶ月連続の減少となった。

( ) 内前年同月比(%)

	平成29年度 (月平均)		平成30年							
			3月		4月		5月		6月	
新規求職者数	8,246	( 1.3)	9,290	(0.5)	10,676	( 0.1)	8,646	( 0.8)	7,560	( 8.0)
44歳以下	4,659	( 4.5)	5,123	( 3.6)	5,505	( 3.0)	4,663	( 7.0)	4,111	( 11.5)
うち34歳以下	2,901	( 5.1)	3,216	( 4.5)	3,416	( 5.7)	2,827	( 8.8)	2,525	( 14.1)
45歳以上	3,587	(3.2)	4,167	(6.1)	5,171	(3.3)	3,983	(7.5)	3,449	( 3.5)
うち55歳以上	2,148	(7.2)	2,552	(12.3)	3,457	(4.2)	2,376	(7.2)	2,107	( 0.7)
雇用保険受給資格決定件数	2,036	( 3.0)	1,879	( 0.7)	3,304	( 6.9)	2,887	(3.5)	1,959	( 4.5)
有効求職者数	33,052	( 2.5)	33,879	( 2.7)	34,915	( 1.9)	34,804	( 2.3)	33,339	( 4.5)
44歳以下	17,336	( 4.8)	17,504	( 5.8)	17,629	( 5.0)	17,434	( 5.8)	16,626	( 7.9)
うち34歳以下	10,709	( 5.4)	10,730	( 6.0)	10,854	( 6.0)	10,716	( 7.0)	10,197	( 9.0)
45歳以上	15,716	(0.1)	16,375	(0.8)	17,286	(1.4)	17,370	(1.5)	16,713	( 0.9)
うち55歳以上	9,815	(1.7)	10,095	(2.6)	11,133	(3.0)	11,234	(2.6)	10,796	(0.1)
雇用保険受給者実人員	6,202	( 6.5)	5,532	( 5.1)	5,432	( 3.6)	6,417	(0.4)	6,194	( 4.3)

( 新規常用求職者態様別内訳 )

( ) 内前年同月比(%)

	平成29年度 (月平均)		平成30年							
			3月		4月		5月		6月	
新規常用求職者	8,181	( 1.1)	9,236	(0.5)	10,619	( 0.2)	8,569	( 0.8)	7,403	( 8.0)
在職求職者	2,384	(6.6)	3,009	(0.9)	1,915	( 2.5)	2,095	( 2.2)	1,951	( 8.7)
離職求職者	4,887	( 3.0)	5,121	(2.7)	7,681	(2.6)	5,539	(0.9)	4,670	( 5.2)
うち事業主都合	1,095	( 3.0)	1,193	(16.8)	2,315	( 0.3)	1,257	(3.5)	972	( 5.9)
うち自己都合	3,543	( 3.0)	3,676	( 1.2)	4,835	(3.3)	3,941	( 1.2)	3,444	( 5.2)
無業求職者	911	( 8.3)	1,106	( 9.5)	1,023	( 14.1)	935	( 7.1)	782	( 20.4)

4. 就職の動き(パートを含む。但し、「うち34歳以下」は臨時・季節を除く常用。)

6月の就職件数(パートを含む)は、前年同月に比べ9.9%減と3ヶ月ぶりの減少となった。

( ) 内前年同月比(%)

	平成29年度 (月平均)		平成30年							
			3月		4月		5月		6月	
就職件数	3,375	( 4.6)	4,547	( 4.7)	4,142	(10.1)	3,986	(4.6)	3,368	( 9.9)
44歳以下	1,962	( 7.6)	2,454	( 9.8)	2,318	(2.5)	2,229	(1.3)	1,912	( 13.4)
うち34歳以下	1,083	( 8.3)	1,326	( 8.6)	1,283	( 3.1)	1,228	( 1.5)	1,067	( 13.0)
45歳以上	1,413	( 0.1)	2,093	(1.9)	1,824	(21.5)	1,757	(9.3)	1,456	( 4.8)
うち55歳以上	732	(4.4)	1,096	(6.1)	971	(25.8)	1,003	(15.0)	777	( 5.0)
雇用保険受給者	832	( 1.5)	939	( 4.7)	842	(9.8)	1,036	(2.5)	899	( 12.3)

5. 完全失業率(全国)

	27年平均	28年平均	29年平均	1月	2月	3月	4月	5月	6月
完全失業率 ( % )	3.4	3.1	2.8	2.4	2.5	2.5	2.5	2.2	2.4
完全失業者数 ( 万人 )	222	208	190	159	166	173	180	158	168

完全失業率は季節調整値

\* 下線部分は季節調整替え済み

資料出所: 総務省統計局「労働力調査」

## 6.正社員の職業紹介状況(原数値)

( ) 内前年同月比(求人数、求職者数は%, その他はポイント)

	平成29年度 (月平均)		平成30年							
			3月		4月		5月		6月	
正社員新規求人倍率	1.17	(0.19)	1.11	(0.13)	1.00	(0.14)	1.21	(0.14)	1.33	(0.13)
正社員新規求人数	6,150	(14.7)	6,506	(10.1)	6,331	(13.6)	6,315	(7.4)	6,194	(0.1)
全新規求人における 構成比	41.9%	(1.6)	43.2%	(3.2)	41.6%	(2.6)	42.9%	(1.4)	44.1%	(0.8)
新規常用フルタイム 求職者数	5,273	( 3.4)	5,878	( 2.1)	6,341	( 1.7)	5,210	( 5.3)	4,658	( 9.5)
全新規求職者における 構成比	63.9%	(1.5)	63.3%	( 1.6)	59.4%	( 1.0)	60.3%	( 2.8)	61.6%	( 1.0)
正社員有効求人倍率	0.85	(0.17)	0.89	(0.13)	0.86	(0.13)	0.87	(0.13)	0.90	(0.12)
全国	1.03	(0.14)	1.07	(0.13)	1.02	(0.11)	1.03	(0.12)	1.08	(0.13)
正社員有効求人数	17,199	(16.9)	18,571	(11.1)	18,071	(13.1)	17,868	(11.5)	17,647	(7.0)
全有効求人における 構成比	42.4%	(1.5)	42.2%	(2.0)	42.6%	(2.1)	43.3%	(2.3)	43.7%	(1.5)
有効常用フルタイム 求職者数	20,352	( 5.4)	20,966	( 4.5)	20,940	( 4.3)	20,590	( 5.2)	19,603	( 7.3)
全求職者における 構成比	61.6%	( 1.9)	61.9%	( 1.1)	60.0%	( 1.4)	59.2%	( 1.8)	58.8%	( 1.8)

常用フルタイム求職者・・・パート及び4カ月未満の臨時を希望する求職者以外の求職者

## 7.平成30年度 鹿児島労働局 安定所別 有効求人倍率(原数値)

パートタイムを含む 様式3

安定所	4月	5月	6月	7月	8月	9月	10月	11月	12月	1月	2月	3月	年度計
鹿児島地域	有効求職	13,250	13,572	13,007									39,829
	有効求人	17,536	17,156	16,956									51,648
	求人倍率	1.32	1.26	1.30									1.30
北薩地域	有効求職	4,488	4,477	4,332									13,297
	有効求人	5,804	5,651	5,329									16,784
	求人倍率	1.29	1.26	1.23									1.26
川内	有効求職	2,210	2,254	2,180									6,644
	有効求人	2,910	2,834	2,544									8,288
	求人倍率	1.32	1.26	1.17									1.25
出水	有効求職	1,847	1,826	1,766									5,439
	有効求人	2,163	2,111	2,152									6,426
	求人倍率	1.17	1.16	1.22									1.18
宮之城	有効求職	431	397	386									1,214
	有効求人	731	706	633									2,070
	求人倍率	1.70	1.78	1.64									1.71
大隅地域	有効求職	4,872	4,784	4,274									13,930
	有効求人	5,707	5,531	5,278									16,516
	求人倍率	1.17	1.16	1.23									1.19
鹿屋	有効求職	3,106	3,027	2,722									8,855
	有効求人	3,854	3,748	3,630									11,232
	求人倍率	1.24	1.24	1.33									1.27
大隅	有効求職	1,766	1,757	1,552									5,075
	有効求人	1,853	1,783	1,648									5,284
	求人倍率	1.05	1.01	1.06									1.04
南薩地域	有効求職	4,317	4,302	4,219									12,838
	有効求人	4,744	4,656	4,628									14,028
	求人倍率	1.10	1.08	1.10									1.09
加世田	有効求職	1,640	1,574	1,507									4,721
	有効求人	1,671	1,674	1,649									4,994
	求人倍率	1.02	1.06	1.09									1.06
伊集院	有効求職	1,642	1,686	1,657									4,985
	有効求人	1,661	1,634	1,665									4,960
	求人倍率	1.01	0.97	1.00									0.99
指宿	有効求職	1,035	1,042	1,055									3,132
	有効求人	1,412	1,348	1,314									4,074
	求人倍率	1.36	1.29	1.25									1.30
始良地域	有効求職	5,460	5,279	5,118									15,857
	有効求人	6,178	5,925	5,936									18,039
	求人倍率	1.13	1.12	1.16									1.14
国分	有効求職	4,667	4,476	4,356									13,499
	有効求人	5,423	5,189	5,238									15,850
	求人倍率	1.16	1.16	1.20									1.17
大口	有効求職	793	803	762									2,358
	有効求人	755	736	698									2,189
	求人倍率	0.95	0.92	0.92									0.93
熊毛地域	有効求職	580	590	671									1,841
	有効求人	647	635	619									1,901
	求人倍率	1.12	1.08	0.92									1.03
奄美地域	有効求職	1,948	1,800	1,718									5,466
	有効求人	1,765	1,722	1,659									5,146
	求人倍率	0.91	0.96	0.97									0.94
県計	有効求職	34,915	34,804	33,339									103,058
	有効求人	42,381	41,276	40,405									124,062
	求人倍率	1.21	1.19	1.21									1.20

地域別: 安定所の管轄区分

鹿児島地域・・・鹿児島

始良地域・・・国分、大口

北薩地域・・・川内、出水、宮之城

熊毛地域・・・熊毛

大隅地域・・・鹿屋、大隅

奄美地域・・・名瀬

南薩地域・・・加世田、伊集院、指宿

## UIターンフェア“かごしま”&県内就職合同面接会を開催します

首都圏等への経済機能・人材等の集中が進展している中で、地方圏においては、技術、知識を有する人材の不足などが生じる一方、UIターンにより就業、起業及び地域の社会貢献を目指す方々や県内での就職を希望する方々に対する対応が求められています。

鹿児島県内では、平成30年3月末現在の県内希望高校生の就職内定率が99.1%と平成以降2番目の高水準となりましたが、県外への人材流出・県内の人材不足解消が喫緊の課題となっています。

このような状況を受け、国・県においては、関係機関との連携のもと、雇用の確保と新規雇用創出への取組の一環として、県内企業の中核的な人材となるようなUIターン希望者や県内での就職を希望する方の県内就職を促進するための就職面接会「UIターンフェア“かごしま”&県内就職合同面接会」を開催します。

開催時期については、例年、夏（お盆）の帰省時期を考慮して、次の表のとおりとしています。

開催日時	8月10日(金)13:00~17:00 (受付 12:30~15:30)
開催場所	城山ホテル鹿児島
実施内容	<ul style="list-style-type: none"><li>・ 県内企業等との就職面接会 (※ 履歴書【必要数】持参)</li><li>・ ハローワーク職員による職業相談</li><li>・ ふるさと人材相談員によるUIターン相談</li><li>・ 県内求人情報など</li></ul>
企業情報	参加企業については、県ホームページで公開 <a href="http://www.pref.kagoshima.jp/af04/sangyo-rodo/ui/annai/uifea.html">http://www.pref.kagoshima.jp/af04/sangyo-rodo/ui/annai/uifea.html</a>
参加費・ 対象者等	<ul style="list-style-type: none"><li>・ 参加費無料</li><li>・ 県内へのUIターン希望者</li><li>・ 県内求職者</li><li>・ 来春3月卒業予定の学生(高校生を除く)</li></ul>
主催	鹿児島県・鹿児島労働局・県内ハローワーク
連絡先	鹿児島県雇用労政課雇用促進係 (〒890-8577 鹿児島市鴨池新町 10-1 鹿児島県庁 10階 電話 099-286-3028)





# 鹿児島で働かんげー?

※鹿児島弁で「鹿児島で働きませんか」の意味です。

鹿児島の  
優良企業が  
多数参加!!



(c)pref kagoshima

平成30年度

# Uターンフェア「かごしま」& 県内就職合同面接会

2018年

8月10日 金

受付 12:30▶15:30

説明会 13:00▶17:00

場所 城山ホテル鹿児島 鹿児島市新照院町41番1号 TEL. 099-224-2211

対象者 鹿児島県へのUターン希望者、県内求職者、  
来春3月卒業予定の大学・短大等の学生(※高校生を除く)

★クールビズ推進のため、  
軽装(ノー上着、ノーネクタイ)  
で御参加ください。

参加無料

事前登録不要

年齢不問

入退場自由

15時30分までにはお越しください。

主催/鹿児島県・鹿児島労働局・県内ハローワーク

お問合せ

鹿児島県雇用労政課雇用促進係  
〒890-8577鹿児島市鴨池新町10-1鹿児島県庁10階

TEL.099-286-3028

県ホームページ>産業・労働>雇用・労働>雇用支援>就職面接会等一覧

鹿児島 就職面接会

検索





## 「出張ハローワーク！ひとり親全カサポートキャンペーン」を実施します

ひとり親の就労支援を強化するため、児童扶養手当受給者が児童扶養手当の現況届を提出する8月の時期に合わせて、「出張ハローワーク！ひとり親全カサポートキャンペーン」を実施し、ひとり親の正社員化等に取り組みます。

本キャンペーンに際して、今年度も県内各地にハローワークの臨時相談窓口を設置します。

鹿児島市役所	本庁／東別館1階 「生活・就労支援センター かがしま」 （常設窓口） 10:00～16:00(受付)
鹿屋市役所	本庁別館／第2会議室 8月第2週以降の毎週月・水・金曜日(8月6, 8, 10, 13, 15, 17, 20, 22, 24, 27日) 10:00～15:00
枕崎市役所	本庁／1階 相談室 8月16日(木) 10:00～16:00
阿久根市役所	本庁／福祉課会議室 8月22日(水)、27日(月) 10:00～15:00
出水市役所	本庁／8番相談室、野田支所／1階会議室、高尾野支所／2階会議室 8月7日(火) 9:30～15:30(本庁)、9日(木) 9:30～15:30(野田支所、高尾野支所)
指宿市役所	本庁／エレベーターホール1階 小会議室 8月15日(水) 10:00～12:00
西之表市役所	福祉事務所／相談室 8月2日(木) 13:30～16:00
垂水市役所	福祉事務所／児童障害者係窓口 8月6日(月)、28日(火) 10:30～15:00
薩摩川内市役所	本庁／6階 603会議室 8月8日(水)、15日(水)、22日(水) 9:00～16:00
日置市役所	日置市中央公民館／3階 8月17日(金) 10:00～15:00



曾於市役所	財部支所／1階会議室 、 本庁／1階会議室 8月15日(水) 10:00～15:00(財部支所) 、 17日(金) 10:00～15:00(本庁)
霧島市役所	本庁／別館1階 子育て支援室相談室 8月1日(水)、2日(木)、7日(火)、8日(水)、21日(火) 9:30～15:00
いちき串木野市役所	串木野庁舎／地下大会議室 8月13日(月) 10:00～15:00
南さつま市役所	南さつま市総合保健福祉センターふれあいかせだ／2階 相談室1 8月8日(水) 10:00～16:00
志布志市役所	志布志支所／1階小会議室 、 有明公民館(本庁横)／小会議室2 8月6日(月) 9:30～15:00(志布志支所) 、 8日(水) 9:30～15:00(有明公民館)
奄美市役所	本庁／福祉政策課 8月22日(水)、29日(水) 9:00～16:00
南九州市役所	川辺庁舎／2階 第4会議室 8月9日(木) 13:30～15:30
伊佐市役所	本庁／子ども課 第4会議室 8月17日(金) 10:00～16:00
始良市役所	蒲生総合支所／福祉係相談室 、 本庁／2号館1階 子ども政策課相談室 加治木総合支所／福祉係相談室 8月8日(水)(蒲生支所) 、 9日(木)・23日(木)(本庁) 、 22日(水)(加治木支所) 10:00～15:00
湧水町役場	栗野庁舎／別館2階 会議室 8月29日(水) 9:30～15:00
大崎町役場	本庁／1階 相談室 8月21日(火)、30日(木) 10:30～15:00
東串良町役場	東串良町保健センター／1階 8月13日(月)、14日(火) 10:30～15:00

錦江町役場	本庁／1階 会議室 8月17日(金) 10:30～15:00
南大隅町役場	本庁／中央公民館1階 8月22日(水) 10:30～15:00
肝付町役場	本庁／1階 第1会議室 8月16日(木)、23日(木) 10:30～15:00
中種子町役場	本館／図書室 8月7日(火) 13:30～16:00
南種子町役場	本庁／福祉環境課相談室 8月6日(月) 13:30～16:00
屋久島町役場	屋久島町宮之浦支所 8月23日(木) 13:30～16:00
徳之島町役場	本庁／1階会議室 8月7日(火) 10:00～15:00
天城町役場	本庁／1階入札室 8月20日(月) 10:00～15:00
伊仙町役場	中央公民館／1階研修室 8月21日(火) 10:00～15:00

※ いずれの窓口も12:00～13:00はお昼休みになります。