

## 1 令和8年3月及び令和7年度総括の雇用失業情勢について

(職業安定部 職業安定課)

令和8年3月			
有効求人数	34,731人	対前月比	2.8%減少(2か月連続の減少)
有効求職者数	33,793人	対前月比	0.6%減少(3か月連続の減少)
有効求人倍率	1.03倍	前月比	0.02ポイント減少
※ 数値は季節調整値			
令和7年度			
有効求人数(月平均)	35,764人	対前年比	6.9%減少
有効求職者数(月平均)	33,917人	対前年比	0.5%減少
有効求人倍率	1.05倍	前年比	0.08ポイント減少
※ 数値は季節調整値			

## 2 令和8年3月新規高等学校卒業予定者職業紹介状況(令和8年3月末現在)

(職業安定部訓練課)

○求人数	6,419人	対前年同月比	2.8%(185人)減	※1
○求職者数	3,115人	同	1.8%(58人)減	※2
○求人倍率	2.06倍	同	0.02ポイント減	※3
○就職内定者数	3,097人	同	1.9%(60人)減	※4
○就職内定率	99.4%	同	0.1ポイント減	
※1 求人数は、鹿児島県内で受理したものを計上しています。				
※2 求職者数は、学校やハローワークからの職業紹介を希望する生徒です。				
※3 求人倍率は、厚生労働省発表に合わせて全求職者と県内求人により算出しています。				
※4 就職内定者数は、学校又はハローワークの紹介によって内定した生徒の状況です。自営・縁故就職・公務員への応募など、学校の紹介によらない就職希望者は含まれていません。				
※5 広域通信高校は除きます。				

## 3 令和8年3月新規大学等卒業予定者職業紹介状況(令和8年3月末現在)

(職業安定部訓練課)

【大学(県内6大学)】			
○就職内定率	98.1%	対前年同月比	0.4ポイント増
【短期大学(県内4短期大学)】			
○就職内定率	97.5%	対前年同月比	1.3ポイント増

#### 4 国分公共職業安定所の移転について

(職業安定部 職業安定課)

ハローワーク国分がきりしま国分山形屋 4 階に移転します。

ハローワークの本所が商業施設に入居するのは、鹿児島労働局管内では初めての取り組みとなります。

鹿児島労働局発表  
令和8年4月28日(火)

鹿児島労働局 職業安定部  
職業安定課長 前野 里美  
地方労働市場情報官 佐藤 克己  
Tel. 099 ( 219 ) 8711

## 鹿児島の雇用失業情勢(令和8年3月分)の概要について ～有効求人倍率は、1.03倍で、前月を0.02P下回った～

### 3月の概要

求人が減少している中で、求職は横ばいである。物価上昇等が雇用に与える影響について、引き続き注視が必要。

#### ○有効求人倍率の状況

- ・有効求人倍率(季節調整値) **1.03倍** 前月より0.02ポイント減少 (P2参照)
  - ・全国では39番目。九州では、佐賀県、宮崎県、大分県、熊本県、長崎県、福岡県に次ぎ7番目。
  - ・〔全国〕有効求人倍率(季節調整値) 1.18倍 前月より0.01ポイント減少

- ・有効求人数(季節調整値) **34,731人** 前月より2.8%減少(2か月連続の減少)

- ・有効求職者数(季節調整値) **33,793人** 前月より0.6%減少(3か月連続の減少)

・就業地別有効求人倍率(季節調整値) 1.09倍 前月より0.03ポイント減少

※公表値としては、集計開始以降、継続的に「受理地別」(求人を受理したハローワークの所在地で求人数を集計)を使用。

「就業地別」は、求人票に記載された就業場所をもとに、実際に就業する就業地で求人数を集計し、算出したもの。

#### ○新規求人・求職の状況

- ・新規求人倍率(季節調整値) **1.84倍** 前月より0.01ポイント減少(2か月ぶりの減少) (P2参照)

- ・新規求人数(原数値) **12,430人** 前年同月より3.9%減少(3か月連続の減少) (P2参照)

主要産業の新規求人数(前年同月比)

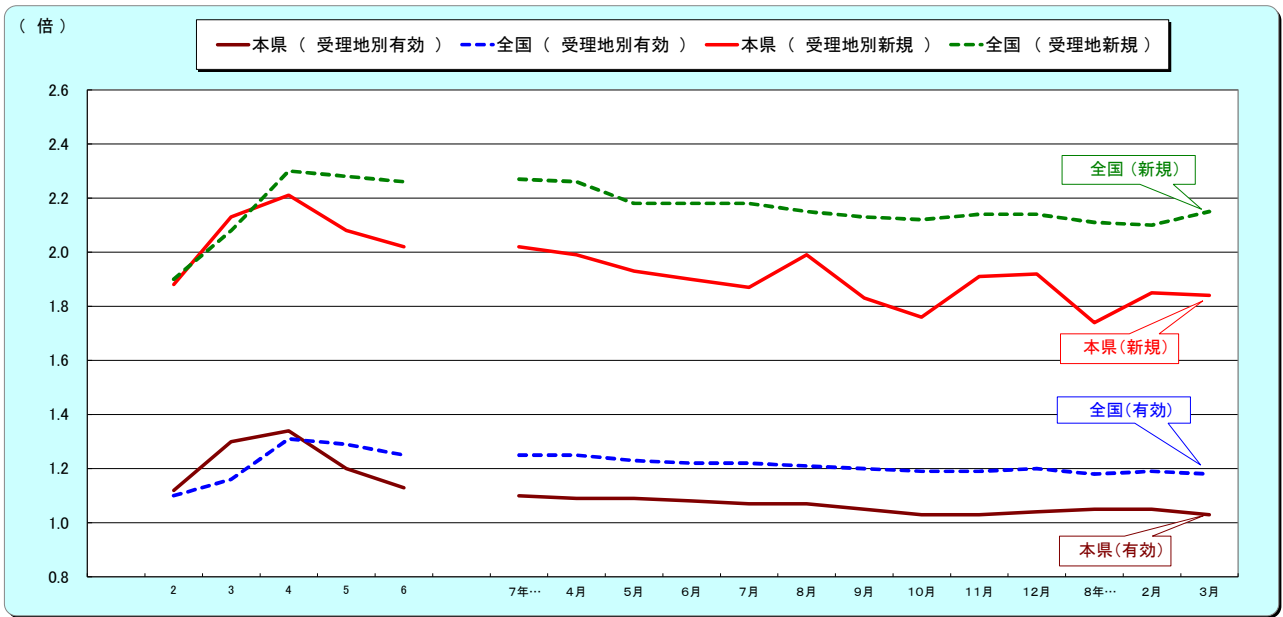
増加した業種……運輸業、郵便業(3.3%増)、サービス業(他に分類されないもの)(8.4%増)

減少した業種……建設業(14.0%減)、製造業(10.1%減)、卸売業、小売業(6.5%減)

宿泊業、飲食サービス業(13.3%減)、医療、福祉(3.3%減)

- ・新規求職申込件数(原数値) **7,256人** 前年同月より3.7%増加(4か月連続の増加) (P3参照)

# 1. 求人倍率の推移(一般・パート、年度平均は原数値、各月は季節調整値)



求人倍率		2	3	4	5	6	
有効	受用地別	本県	1.12	1.30	1.34	1.20	1.13
		全国	1.10	1.16	1.31	1.29	1.25
	就業地別	本県	1.18	1.36	1.43	1.30	1.23
		全国	1.18	1.36	1.43	1.30	1.23
新規	受用地別	本県	1.88	2.13	2.21	2.08	2.02
		全国	1.90	2.08	2.30	2.28	2.26
	就業地別	本県	1.97	2.24	2.36	2.25	2.20
		全国	1.97	2.24	2.36	2.25	2.20

7年3月	4月	5月	6月	7月	8月	9月	10月	11月	12月	8年1月	2月	3月
1.10	1.09	1.09	1.08	1.07	1.07	1.05	1.03	1.03	1.04	1.05	1.05	1.03
1.25	1.25	1.23	1.22	1.22	1.21	1.20	1.19	1.19	1.20	1.18	1.19	1.18
1.20	1.19	1.19	1.17	1.16	1.16	1.13	1.10	1.11	1.12	1.12	1.12	1.09
2.02	1.99	1.93	1.90	1.87	1.99	1.83	1.76	1.91	1.92	1.74	1.85	1.84
2.27	2.26	2.18	2.18	2.18	2.15	2.13	2.12	2.14	2.14	2.11	2.10	2.15
2.20	2.20	2.09	2.05	2.06	2.14	1.92	1.94	2.05	2.00	1.86	1.95	1.95

\*7年12月以前の各月の季節調整値(下線部分)は季節調整値替済み

# 2. 求人の動き(一般・パート、原数値)

新規求人数が3か月連続で前年同月を下回り、有効求人数が37か月連続で前年同月を下回った。

各月右欄は、前年同月比(%)

	令和6年度		令和7年		令和8年					
	(月平均)		12月	1月	2月		3月			
新規求人数 ※	13,259	▲ 7.2	12,500	5.4	13,148	▲ 7.2	13,236	▲ 4.0	12,430	▲ 3.9
D 建設業	1,357	▲ 2.4	1,298	6.3	1,139	▲ 11.9	1,130	▲ 10.2	1,372	▲ 14.0
E 製造業	1,022	▲ 11.0	924	9.5	1,125	▲ 0.4	986	14.4	924	▲ 10.1
H 運輸業、郵便業	540	▲ 4.4	471	3.5	422	▲ 24.4	523	3.8	530	3.3
I 卸売業、小売業	1,776	▲ 6.7	1,404	▲ 1.3	1,322	▲ 13.3	1,796	8.5	1,441	▲ 6.5
M 宿泊業、飲食サービス業	799	▲ 12.1	396	▲ 28.1	724	▲ 26.5	731	▲ 19.2	526	▲ 13.3
P 医療、福祉	4,486	▲ 5.7	4,264	1.1	4,695	▲ 0.7	4,548	▲ 3.8	4,290	▲ 3.3
R サービス業(他に分類されないもの)	1,240	▲ 9.1	975	▲ 21.8	1,488	7.4	1,233	5.2	1,231	8.4
有効求人数	38,424	▲ 7.2	35,262	▲ 6.9	36,233	▲ 3.7	37,652	▲ 2.6	37,239	▲ 5.2

※求人数の多い主な産業のみ内数として掲載しているため、合計とは一致しない。

### 3-1. 求職の動き(一般・パート、原数値)

新規求職申込件数が4か月連続で前年同月を上回り、有効求職者数が4か月連続で前年同月を上回った。

各月右欄は、前年同月比(%)

	令和6年度 (月平均)		令和7年		令和8年					
			12月		1月		2月		3月	
新規求職申込件数	6,576	▲ 4.4	5,055	12.3	7,692	5.6	6,816	3.4	7,256	3.7
44歳以下	2,879	▲ 9.0	1,980	0.3	3,137	1.8	2,728	▲ 3.6	2,954	▲ 2.8
うち34歳以下	1,651	▲ 10.7	1,099	1.8	1,766	3.3	1,541	▲ 2.5	1,675	▲ 4.2
45歳以上	3,697	▲ 0.5	3,075	21.6	4,555	8.5	4,088	8.6	4,302	8.8
うち55歳以上	2,454	0.4	2,094	27.1	3,052	8.3	2,714	8.3	2,873	7.7
うち65歳以上	1,163	3.6	987	37.8	1,452	8.0	1,235	▲ 0.1	1,465	12.4
雇用保険受給資格決定件数	1,805	▲ 8.6	1,259	16.8	1,834	7.3	1,699	13.0	1,720	7.1

有効求職者数	34,072	▲ 1.2	31,273	0.2	32,269	0.3	33,287	0.4	34,249	0.5
44歳以下	14,745	▲ 4.7	13,263	▲ 2.3	13,467	▲ 3.2	13,778	▲ 3.3	14,151	▲ 3.4
うち34歳以下	8,563	▲ 6.8	7,588	▲ 3.2	7,633	▲ 3.6	7,780	▲ 3.7	8,041	▲ 4.1
45歳以上	19,327	1.7	18,010	2.1	18,802	2.9	19,509	3.2	20,098	3.4
うち55歳以上	12,718	1.7	11,820	2.9	12,313	3.3	12,856	4.6	13,256	4.4
うち65歳以上	5,306	3.5	4,933	8.6	5,180	8.2	5,405	6.0	5,707	5.5
雇用保険受給者実人員	6,520	▲ 2.1	6,746	8.0	6,365	4.4	6,005	5.3	6,667	23.6

### 3-2. 新規求職申込件数の態様別状況(一般・パートのうち常用、原数値)

在職求職者が4か月連続、離職求職者が3か月ぶり、無業求職者が3か月連続で前年同月を上回った。

各月右欄は、前年同月比(%)

	令和6年度 (月平均)		令和7年		令和8年					
			12月		1月		2月		3月	
新規求職申込件数	6,532	▲ 4.4	5,025	12.6	7,636	5.2	6,776	3.3	7,223	3.7
在職求職者	1,758	▲ 5.1	1,630	16.9	2,561	14.5	2,491	10.3	2,336	0.6
離職求職者	4,125	▲ 5.3	2,947	14.3	4,353	▲ 0.5	3,637	▲ 0.7	4,095	4.5
うち事業主都合	830	▲ 5.9	553	10.8	685	▲ 6.7	602	▲ 18.4	847	15.2
うち自己都合	3,071	▲ 5.5	2,222	14.7	3,436	▲ 0.0	2,820	3.3	3,005	0.9
無業求職者	649	3.6	448	▲ 8.8	722	12.3	648	1.3	792	9.2

#### 4. 就職の動き(一般・パート)

就職件数は、全ての年齢層で前年同月を下回った。

各月右欄は、前年同月比(%)

	令和6年度		令和7年		令和8年					
	(月平均)		12月	1月	2月		3月			
就職件数	2,189	▲ 7.7	1,757	4.6	1,722	▲ 2.3	2,276	1.3	2,781	▲ 5.9
44歳以下	1,001	▲ 10.4	757	▲ 0.9	677	▲ 15.1	902	▲ 10.8	1,134	▲ 9.3
うち34歳以下	542	▲ 12.2	405	▲ 6.3	366	▲ 8.7	458	▲ 4.6	602	▲ 6.8
45歳以上	1,188	▲ 5.4	1,000	9.3	1,045	8.3	1,374	11.2	1,647	▲ 3.5
うち55歳以上	694	▲ 4.8	621	17.6	613	5.3	825	13.3	936	▲ 9.1
うち65歳以上	246	▲ 1.1	245	33.2	207	6.2	298	3.1	357	▲ 3.5
雇用保険受給者	640	▲ 5.7	508	0.8	500	▲ 0.4	505	▲ 14.0	673	▲ 7.3

#### 5. 正社員の求人・求職状況(原数値)

正社員有効求人倍率は、前年同月を0.02P下回った。

各月のうち右欄は、前年同月比(求人数、求職者数は%、その他はポイント)

	令和6年度		令和7年		令和8年					
	(月平均)		12月	1月	2月		3月			
正社員新規求人数	6,881	▲ 3.8	6,633	2.7	6,644	▲ 8.3	6,645	▲ 0.4	6,676	▲ 2.5
新規求人数に占める割合	51.9%	1.9	53.1%	▲ 1.3	50.5%	▲ 0.6	50.2%	1.8	53.7%	0.7
正社員有効求人倍率	1.07	▲ 0.01	1.12	▲ 0.04	1.10	▲ 0.02	1.09	0.00	1.06	▲ 0.02
全 国	1.02	▲ 0.00	1.06	▲ 0.05	1.04	▲ 0.04	1.02	▲ 0.05	0.99	▲ 0.06
正社員有効求人数	20,181	▲ 3.6	18,899	▲ 4.8	19,144	▲ 3.4	19,472	▲ 2.5	19,599	▲ 3.6
有効求人数に占める割合	52.5%	1.9	53.6%	1.2	52.8%	0.1	51.7%	0.1	52.6%	0.8
正社員有効求職者数(※)	18,818	▲ 2.9	16,942	▲ 1.2	17,402	▲ 1.5	17,860	▲ 2.2	18,480	▲ 1.7
有効求職者に占める割合	55.2%	▲ 1.0	54.2%	▲ 0.8	53.9%	▲ 1.0	53.7%	▲ 1.4	54.0%	▲ 1.1

(※) 正社員有効求職者数……パートを除く常用の有効求職者数(派遣労働者や契約社員を希望する者も含まれている。)

#### 6. 令和7年度 鹿児島労働局 安定所別 有効求人倍率の推移(一般・パート、原数値)

安定所	鹿児島	熊毛	川内	宮之城	鹿屋	国分	大口	加世田	伊集院	大隅	出水	名瀬	指宿	局計
令和7年3月	1.17	1.95	1.01	0.96	1.35	1.05	1.08	1.09	0.96	1.27	1.16	1.16	1.03	1.15
4月	1.09	1.83	0.94	0.90	1.20	0.97	0.91	1.02	0.87	1.24	1.14	1.03	1.00	1.07
5月	1.05	1.69	0.85	0.79	1.24	0.93	0.87	1.00	0.84	1.19	1.10	0.89	1.03	1.02
6月	1.00	1.40	0.90	0.80	1.27	0.94	0.84	1.02	0.88	1.15	1.14	0.86	1.05	1.01
7月	1.02	1.30	0.94	0.85	1.30	0.92	0.89	1.04	0.86	1.17	1.18	0.93	1.00	1.03
8月	1.02	1.37	0.91	0.89	1.32	0.91	0.95	1.02	0.84	1.22	1.16	0.92	1.01	1.03
9月	0.99	1.54	0.85	0.87	1.27	0.92	1.01	1.02	0.85	1.26	1.16	0.90	0.92	1.01
10月	1.00	1.60	0.85	0.90	1.28	0.92	0.98	1.09	0.84	1.31	1.04	0.85	0.93	1.01
11月	1.02	1.73	0.87	0.86	1.33	0.97	0.93	1.08	0.85	1.37	1.11	0.88	0.91	1.03
12月	1.10	1.74	0.90	0.90	1.66	1.04	0.95	1.10	0.99	1.55	1.18	0.93	0.97	1.13
令和8年1月	1.14	1.82	0.88	1.00	1.49	1.01	0.90	1.12	1.05	1.19	1.20	0.92	0.94	1.12
2月	1.17	1.65	0.94	0.98	1.44	0.98	0.92	1.08	1.13	1.18	1.17	1.06	0.94	1.13
3月	1.11	1.65	0.92	1.04	1.20	0.97	0.89	1.09	1.09	1.21	1.19	1.09	0.93	1.09

## 〈用語の解説〉

- 新規求人数…… ハローワークにおいて当該期間中に受け付けた求人数。
- 有効求人数…… 「前月から繰越された有効求人数」と当月の「新規求人数」の合計。
- 新規求職申込件数…… ハローワークにおいて当該期間中に新たに受け付けた求職申込の件数と、新たにハローワークインターネットサービスからオンライン登録を行った件数(オンライン登録者)の合計。
- 有効求職者数…… 「前月から繰越された有効求職者数及び有効オンライン登録者」と当月の「新規求職申込件数」の合計。
- 求人倍率…… 求職者数に対する求人数の割合。  
求人を受理したハローワークが所在する地域ごとに集計した数値である受理地別求人倍率と、実際に就業する地域ごとに集計した数値である就業地別求人倍率がある。
- ⇒新規求人倍率… 「新規求人数」÷「新規求職申込件数」(新規オンライン登録者を含む)。
- ⇒有効求人倍率… 「月間有効求人数」÷「月間有効求職者数」(月間オンライン登録者を含む)。
- ⇒正社員有効求人倍率… 「正社員の有効求人数」÷「パートを除く常用の有効求職者数」(月間オンライン登録者を含む)。  
ただし、「パートを除く常用の有効求職者数」には、派遣労働者や契約社員を希望する者も含まれるため、厳密な意味での正社員有効求人倍率より低い値となる。
- 季節調整値…… 1年を周期として繰り返す季節的な要因による変動の影響を取り除いた値。  
求人数や求職数は、経済状況だけでなく、社会習慣等の季節的な理由によっても変化する。  
そのため、季節変動を有する系列の分析を行う際には、季節的な理由による変動を排除する必要があり、この季節変動の除去を「季節調整」という。  
※ 季節調整法はセンサス局法Ⅱ(X-12-ARIMA)による。  
※ 毎年1回(1月分公表時に)季節調整値替えが行われ、過去の季節調整値は改訂される。
- 原数値…… 実際の数値(季節調整前の数値)。
- 就職件数…… ハローワークの有効求職者が、ハローワークの紹介により就職したことを確認した件数と、オンライン登録者がハローワークインターネットサービスから自主的に応募し就職が確認された件数の合計。
- 一 般…… パートタイム以外のものをいう。
- パ ー ト…… パートタイムの略。1週間の所定労働時間が同一の事業所に雇用されている通常の労働者の1週間の所定労働時間に比べて短いものをいう。
- 常 用…… 雇用契約において雇用期間の定めがない、又は4か月以上の雇用期間が定められているもの(季節労働を除く)。
- 正 社 員…… パートタイムを除く常用のうち、勤め先で正社員・正職員などと呼称される正規労働者をいう。

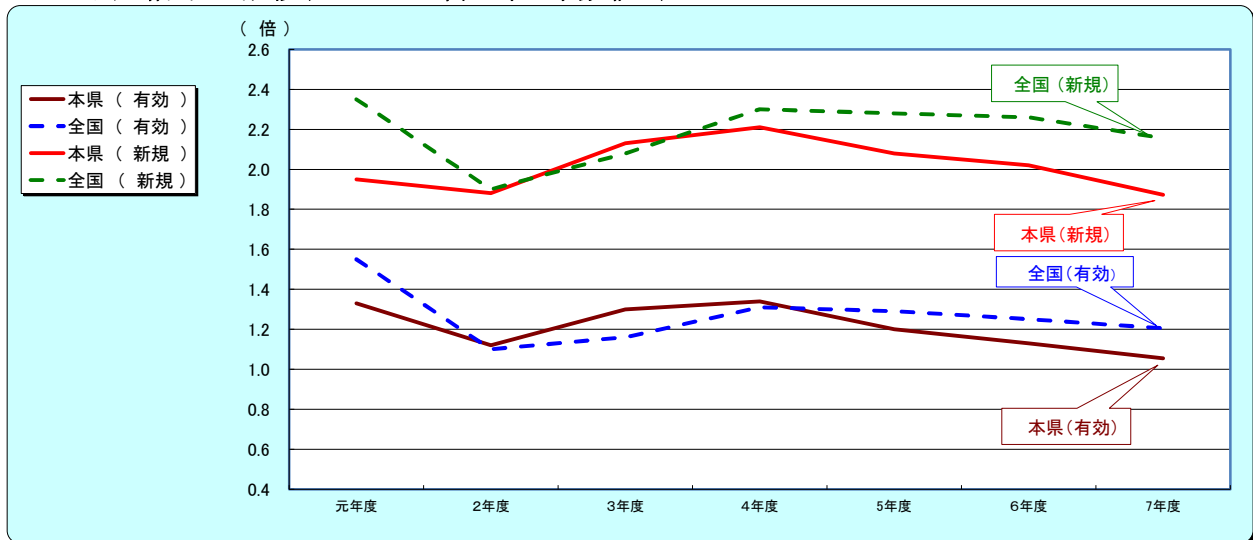
(注) ハローワークインターネットサービスの機能拡充に伴い、令和3年9月以降の数値には、ハローワークに来所せず、オンライン上で求職登録した求職者数や求職者がハローワークインターネットサービスの求人に直接応募した就職件数等が含まれている。

## 最近の雇用失業情勢 (令和7年度総括分)

### 概 況

鹿児島県の令和7年度平均の受理地別有効求人倍率は1.05倍となり、前年度を0.08ポイント下回った。  
 なお、全国の令和7年度平均の受理地別有効求人倍率は1.20倍となり、前年度を0.05ポイント下回った。  
 鹿児島県の令和7年度平均の就業地別有効求人倍率は1.14倍となり、前年度を0.09ポイント下回った。

### 1. 求人倍率の推移(パートを含む、原数値)



		元年度	2年度	3年度	4年度	5年度	6年度	7年度
有効求人倍率	本県	1.33	1.12	1.30	1.34	1.20	1.13	1.05
	全国	1.55	1.10	1.16	1.31	1.29	1.25	1.20
新規求人倍率	本県	1.95	1.88	2.13	2.21	2.08	2.02	1.87
	全国	2.35	1.90	2.08	2.30	2.28	2.26	2.16

### 2. 求人・求職の動き(パートを含む、原数値)

各年右欄は前年比(%)

	5年度(月平均)		6年度(月平均)		7年度(月平均)	
<b>新規求人数</b>	14,295	▲ 7.7	13,259	▲ 7.2	12,439	▲ 6.2
D 建設業	1,390	▲ 7.9	1,357	▲ 2.4	1,251	▲ 7.8
E 製造業	1,148	▲ 24.8	1,022	▲ 11.0	989	▲ 3.2
H 運輸業、郵便業	565	▲ 3.8	540	▲ 4.4	494	▲ 8.6
I 卸売業、小売業	1,903	▲ 7.6	1,776	▲ 6.7	1,522	▲ 14.3
M 宿泊業、飲食サービス業	908	▲ 10.7	799	▲ 12.1	645	▲ 19.2
P 医療、福祉	4,756	▲ 2.3	4,486	▲ 5.7	4,339	▲ 3.3
R サービス業(他に分類されないもの)	1,364	▲ 8.2	1,240	▲ 9.1	1,234	▲ 0.5
<b>有効求人数</b>	41,415	▲ 7.1	38,424	▲ 7.2	35,764	▲ 6.9
<b>新規求職者数</b>	6,880	▲ 1.9	6,576	▲ 4.4	6,641	1.0
<b>有効求職者数</b>	34,490	3.7	34,072	▲ 1.2	33,917	▲ 0.5

令和8年4月28日

【照会先】

鹿児島労働局職業安定部 訓練課

課長 松山 和久（内線120）

課長補佐 山崎 さとみ（内線121）

電話 099-219-8711

報道関係者 各位

令和8年3月新規高等学校卒業生職業紹介状況（令和8年3月末現在）  
～就職内定率 99.4% 就職内定率は前年度比 0.1ポイント減少～

鹿児島労働局（局長 永野 和則）では、令和8年3月新規高等学校卒業生の求人・求職状況などの把握のための調査を行い、令和8年3月末現在の状況を取りまとめましたので公表します。

【結果の概要】

- 求人数 6,419人 対前年同月比 2.8%（185人）減※1
- 求職者数 3,115人 同 1.8%（58人）減※2
- 求人倍率 2.06倍 同 0.02ポイント減※3
- 就職内定者数 3,097人 同 1.9%（60人）減※4
- 就職内定率 99.4% 同 0.1ポイント減

※1. 求人数は、鹿児島県内で受理したものを計上しています。

※2. 求職者数は、学校やハローワークからの職業紹介を希望する生徒です。

※3. 求人倍率は、厚生労働省発表に合わせて全求職者と県内求人により算出しています。

※4. 就職内定者数は、学校又はハローワークの紹介によって内定した生徒の状況です。自営・縁故就職・公務員への応募など、学校の紹介によらない就職希望者は含まれていません。

※5. 広域通信制高校は除きます。

鹿児島労働局では、今後も学校と連携し、新卒応援ハローワークをはじめ県内各ハローワーク利用の呼びかけをより強化するなど、未内定卒業生が1日でも早く就職できるよう、就職支援ナビゲーターを中心として個別支援を継続します。

また、就職活動の長期化等によって心理的負担の軽減が必要な者に対し、鹿児島新卒応援ハローワークの臨床心理士による心理的ケアの実施や、各種スキルの習得が早期就職に有効と判断される者に対しては、ハロートレーニング（公的職業訓練）の活用を勧めるなど、各ハローワークにおいて、未内定卒業生が抱える事情・課題に寄り添いながら、支援していきます。

# 新規高等学校卒業者の求人・求職・就職の状況

## 〈 令和 8 年 3 月 卒 業 者 〉

鹿児島労働局

区 分	令和8年3月末現在			前年同期 (令和7年3月末現在)			対前年	
	計	男	女	計	男	女	人数	増減率・P
1 求 人 数	6,419			6,604			▲185	▲2.8%
2 求 職 者 数	3,115	1,768	1,347	3,173	1,775	1,398	▲58	▲1.8%
うち 県 内 (1)	1,737	863	874	1,769	913	856	▲32	▲1.8%
うち 県 外	1,378	905	473	1,404	862	542	▲26	▲1.9%
求職者数に占める 県内求職者数の割合 【 (1) / 2 】	55.8%	48.8%	64.9%	55.8%	51.4%	61.2%	—	0.0P
3 求 人 倍 率 【 1 / 2 】	2.06			2.08			—	▲0.02P
4 就 職 内 定 者 数	3,097	1,758	1,339	3,157	1,769	1,388	▲60	▲1.9%
うち 県 内 (2)	1,724	857	867	1,759	908	851	▲35	▲2.0%
うち 県 外	1,373	901	472	1,398	861	537	▲25	▲1.8%
就職内定者数に占める 県内就職内定者数の割合 【 (2) / 4 】	55.7%	48.7%	64.7%	55.7%	51.3%	61.3%	—	0.0P
5 就 職 内 定 率 【 4 / 2 】	99.4%	99.4%	99.4%	99.5%	99.7%	99.3%	—	▲0.1P
うち 県 内	99.3%	99.3%	99.2%	99.4%	99.5%	99.4%	—	▲0.1P
うち 県 外	99.6%	99.6%	99.8%	99.6%	99.9%	99.1%	—	0.0P
6 就 職 未 内 定 者 数 【 2 - 4 】	18	10	8	16	6	10	2	12.5%

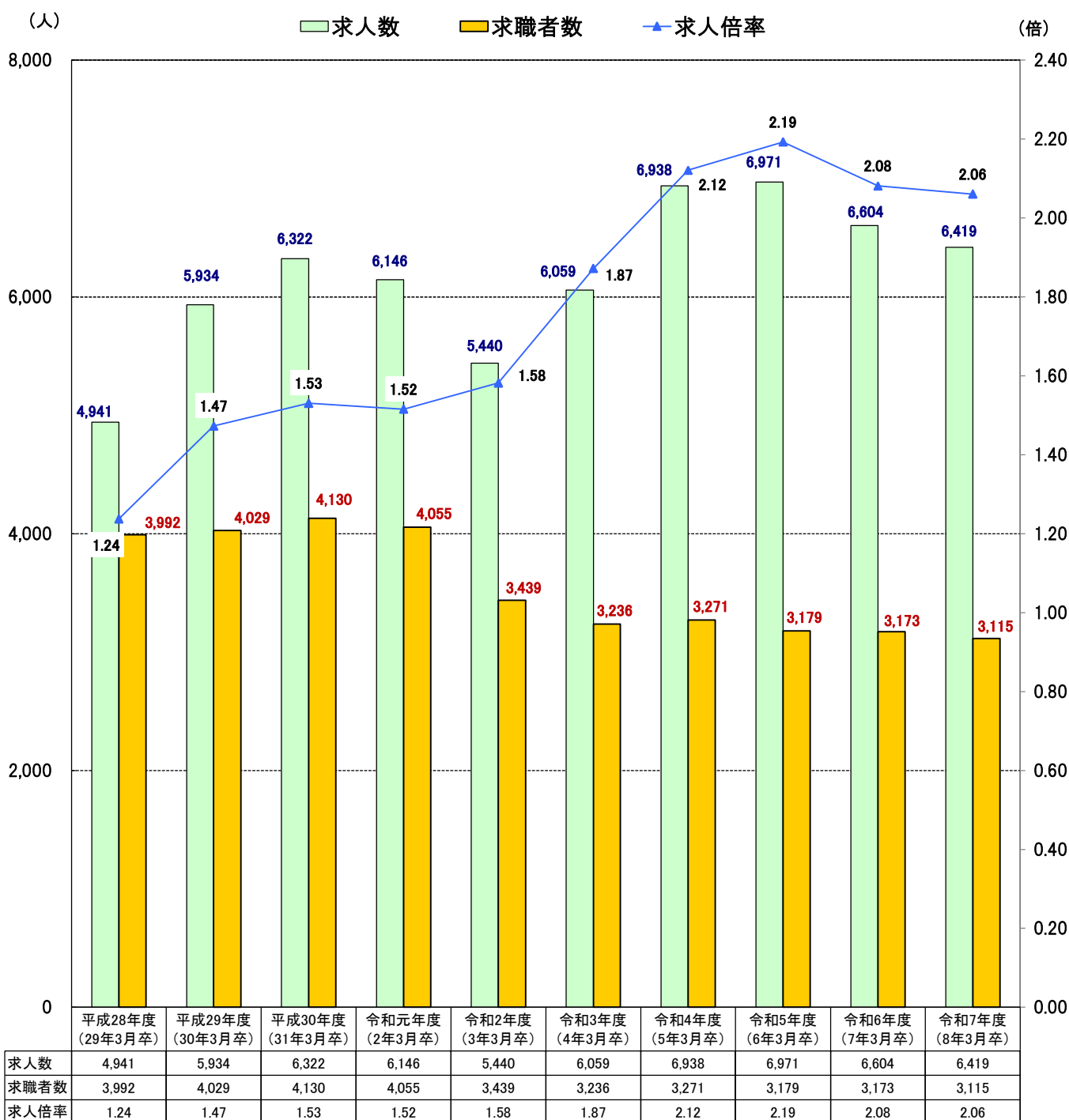
\* 求人数は、県内のハローワークで受理した求人数です。

\* 求職者数は、学校又はハローワークの紹介を希望する生徒の状況です。

\* 就職内定者数は、学校又はハローワークの紹介によって内定した生徒の状況です。

\* 自営・縁故就職・公務員への応募等、学校の紹介によらない就職希望者は含まれていません。

高校新卒者の求人数・求職者数・求人倍率の推移（各年3月末現在）



\* 求人数は、県内のハローワークで受理した求人数です。

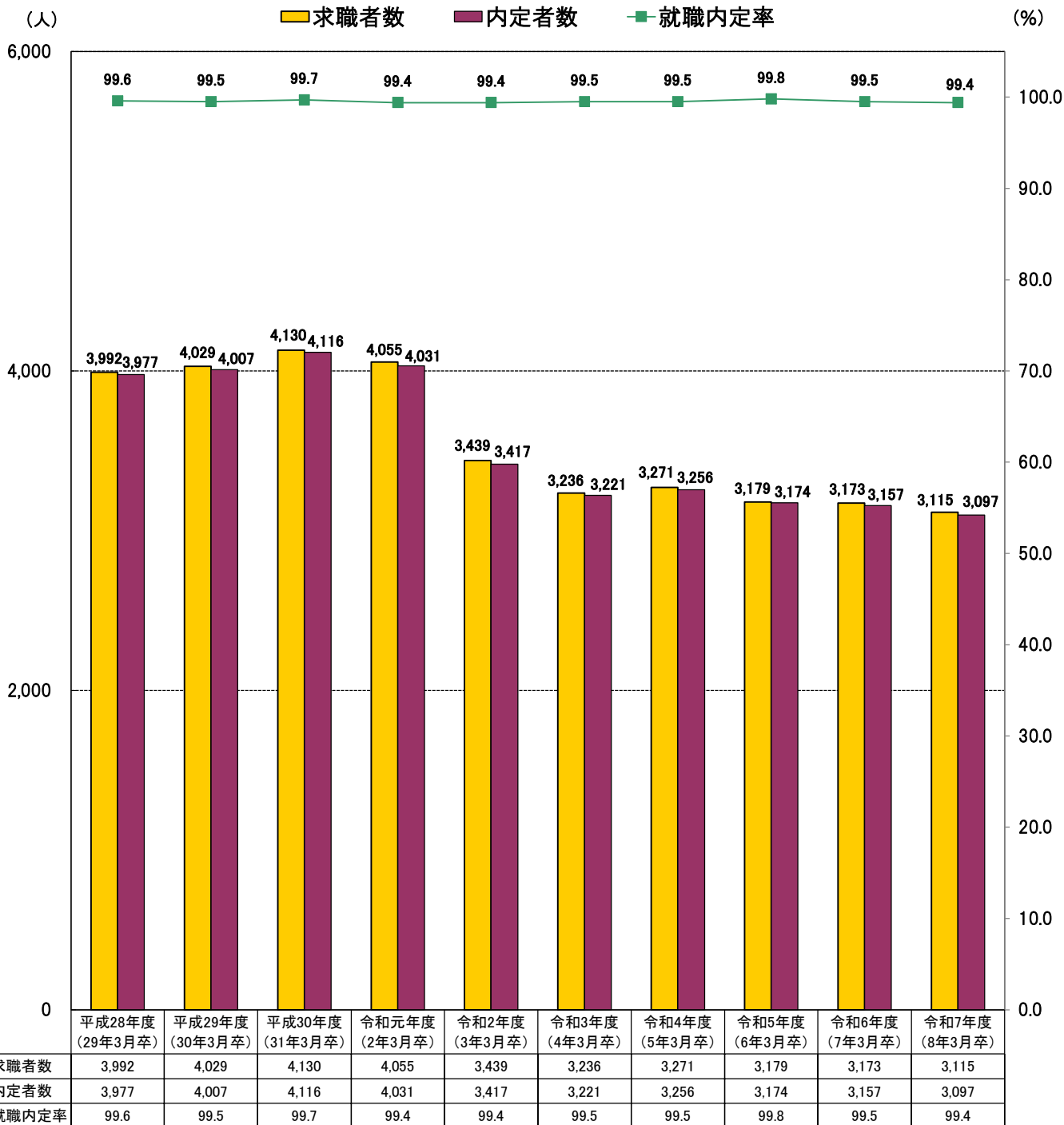
\* 求職者数は、学校又はハローワークの紹介を希望する生徒の状況です。

(参考) 卒業年次の生徒数

平成28年度 (29年3月卒)	平成29年度 (30年3月卒)	平成30年度 (31年3月卒)	令和元年度 (2年3月卒)	令和2年度 (3年3月卒)	令和3年度 (4年3月卒)	令和4年度 (5年3月卒)	令和5年度 (6年3月卒)	令和6年度 (7年3月卒)	令和7年度 (8年3月卒)
15,734	15,431	15,695	15,387	14,931	14,723	14,386	13,944	13,994	13,944

※ 各年5月15日時点で、各学校を通じて把握した卒業予定者数を計上

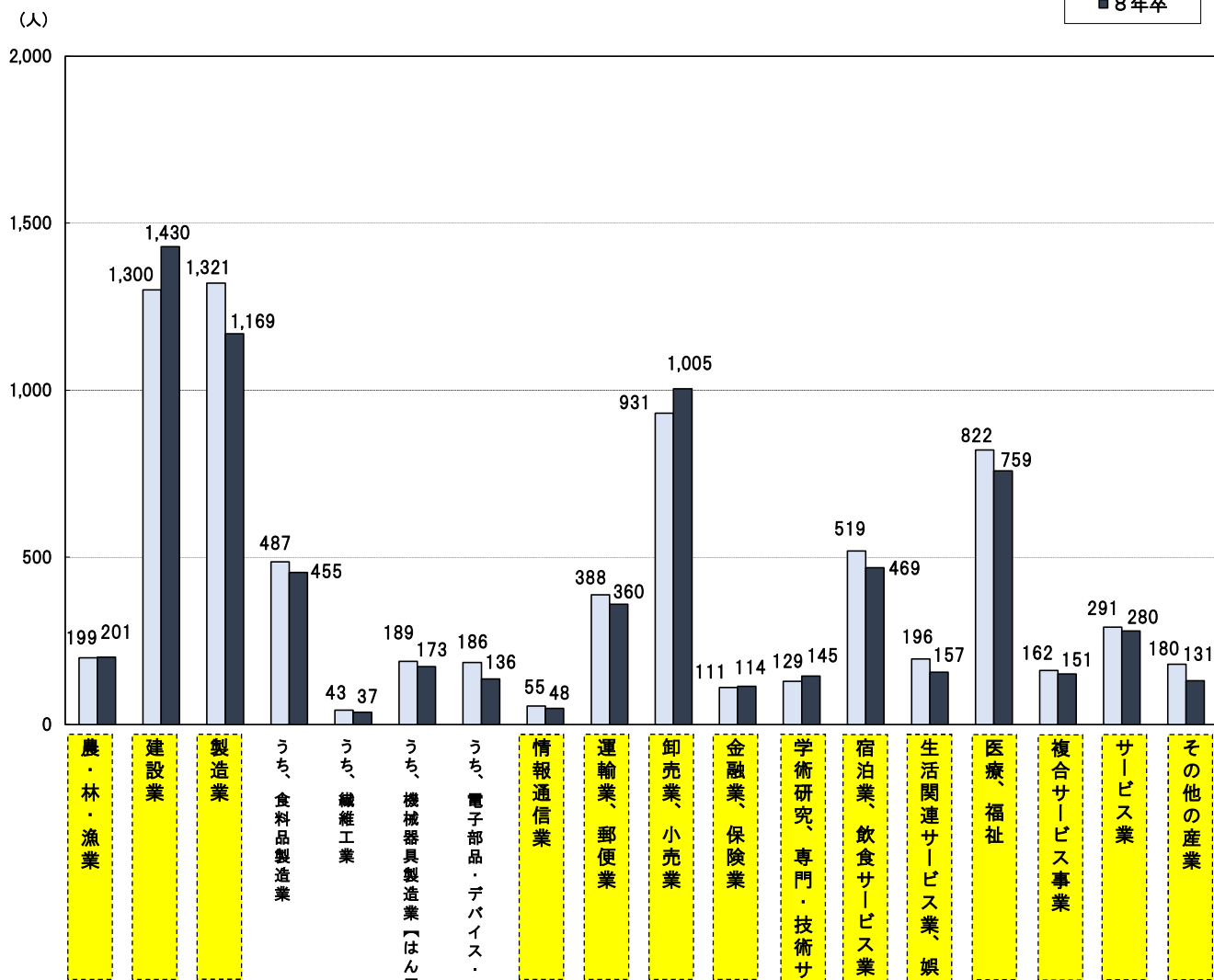
高校新卒者の求職者数・就職内定者数・就職内定率の推移（各年3月末現在）



- \* 求職者数は、学校又はハローワークの紹介を希望する生徒の状況です。
  - \* 就職内定者数は、学校又はハローワークの紹介によって内定した生徒の状況です。
- 自営・縁故就職・公務員への応募等、学校の紹介によらない就職希望者は含まれていません。

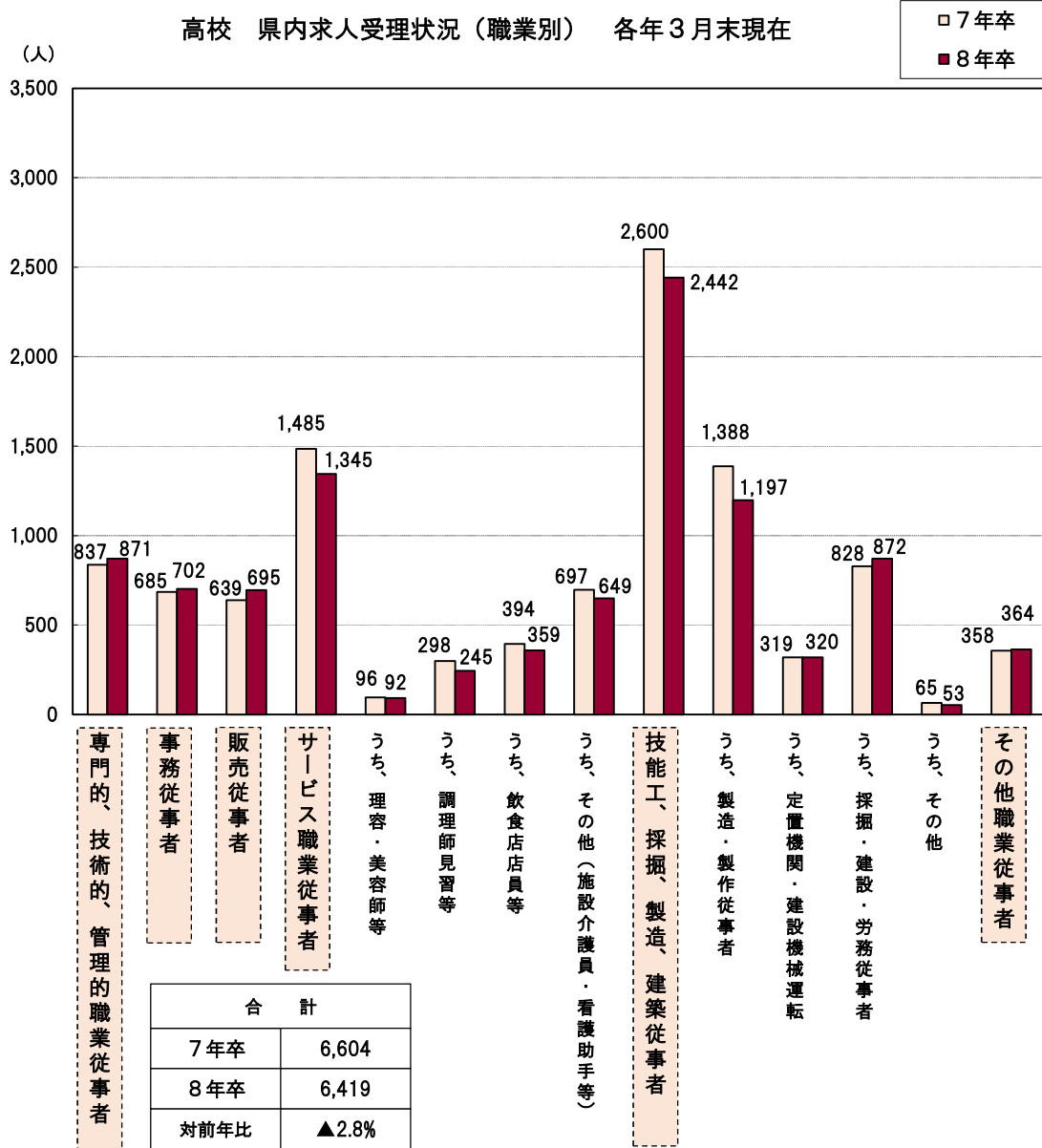
高校 県内求人受理状況（産業別） 各年3月末現在

□ 7年卒  
■ 8年卒



合 計	
7年卒	6,604
8年卒	6,419
対前年比	▲2.8%

高校 県内求人受理状況（職業別） 各年3月末現在



令和8年4月28日

【照会先】

鹿児島労働局職業安定部 訓練課

課長 松山 和久（内線 120）

課長補佐 山崎 さとみ（内線 121）

電話 099-219-8711

報道関係者 各位

## 令和8年3月新規大学等卒業者職業紹介状況 (令和8年3月末現在)

鹿児島労働局（局長 永野 和則）では、令和8年3月新規大学等卒業者の求人・求職状況などの把握のための調査を行い、令和8年3月末現在の状況を取りまとめましたので公表します。

【就職内定率の概要】（詳細は次頁以降に記載）

### 【大学（県内6大学）】

○就職内定率 98.1% 対前年同月比 0.4ポイント増

### 【短期大学（県内4短期大学）】

○就職内定率 97.5% 同 1.3ポイント減

鹿児島労働局では、今後も大学等と連携しながら、未内定卒業者に対し、新卒応援ハローワークをはじめ県内各ハローワークの就職支援ナビゲーターによる支援（大学等の協力により把握した未内定者への電話による来所勧奨や求人情報の送付など）を継続するとともに、就職活動についてのアドバイスや希望に沿った求人情報の提供などの個別支援を徹底し、1日でも早い就職実現を目指します。

さらに、臨床心理士による相談、ハロートレーニング（公的職業訓練）の活用など、各ハローワークでは、未内定卒業者が抱える事情・課題に寄り添いながら、支援に取り組んでまいります。

# 新規大学卒業者の求人・求職・就職の状況 〈 令和 8 年 3 月 卒 業 者 〉

鹿児島労働局

区 分	令和8年3月末現在			前年同期 (令和7年3月末現在)			対前年	
	計	男	女	計	男	女	人数	増減率・P
1 求 職 者 数	1,626	869	757	1,577	830	747	49	3.1%
うち 県 内 (1)	726	334	392	748	358	390	▲22	▲2.9%
うち 県 外	900	535	365	829	472	357	71	8.6%
求職者数に占める 県内求職者数の割合 【 (1) / 1 】	44.6%	38.4%	51.8%	47.4%	43.1%	52.2%	—	▲2.8P
2 就 職 内 定 者 数	1,595	852	743	1,541	807	734	54	3.5%
うち 県 内 (2)	714	327	387	734	351	383	▲20	▲2.7%
うち 県 外	881	525	356	807	456	351	74	9.2%
就職内定者数に占める 県内就職内定者数の割合 【 (2) / 2 】	44.8%	38.4%	52.1%	47.6%	43.5%	52.2%	—	▲2.8P
3 就 職 内 定 率 【 2 / 1 】	98.1%	98.0%	98.2%	97.7%	97.2%	98.3%	—	0.4P
うち 県 内	98.3%	97.9%	98.7%	98.1%	98.0%	98.2%	—	0.2P
うち 県 外	97.9%	98.1%	97.5%	97.3%	96.6%	98.3%	—	0.6P
4 就 職 未 内 定 者 数 【 1 - 2 】	31	17	14	36	23	13	▲5	▲13.9%

(参考)

この公表データは、鹿児島労働局管内の大学6校が、各月末時点で学生からの報告等により把握している内定状況等を取りまとめたものです。本調査は大学等の協力により可能な範囲で把握した数字を取りまとめており、報告のない学生や連絡の取れない学生などは未内定として計上しています。なお、厚生労働省及び文部科学省が公表している「大学等卒業予定者の就職内定状況調査」は抽出調査としており、調査時点ごとに電話・面接等の方法により抽出した学生全員に対して学校を通じて内定状況を確認した結果であり、調査方法が異なることから、この調査と直接数値を比較できるものではありません。また、自営・縁故就職・公務員への応募等については含まれていません。

※ 求人数については、これまで各学校が受け付けたものを取りまとめていましたが、一部の学校において、全国の求人が参照できるシステムの導入によって従来と同様の集計が困難となったことから、計上していません。

# 新規短大卒業者の求人・求職・就職の状況 〈 令和 8 年 3 月 卒 業 者 〉

鹿児島労働局

区 分	令和8年3月末現在			前年同期 (令和7年3月末現在)			対前年	
	計	男	女	計	男	女	人数	増減率・P
1 求 職 者 数	477	13	464	513	9	504	▲36	▲7.0%
うち 県 内 (1)	385	10	375	407	6	401	▲22	▲5.4%
うち 県 外	92	3	89	106	3	103	▲14	▲13.2%
求職者数に占める 県内求職者数の割合 【 (1) / 1 】	80.7%	76.9%	80.8%	79.3%	66.7%	79.6%	—	1.4P
2 就 職 内 定 者 数	465	12	453	507	9	498	▲42	▲8.3%
うち 県 内 (2)	374	9	365	401	6	395	▲27	▲6.7%
うち 県 外	91	3	88	106	3	103	▲15	▲14.2%
就職内定者数に占める 県内就職内定者数の割合 【 (2) / 2 】	80.4%	75.0%	80.6%	79.1%	66.7%	79.3%	—	1.3P
3 就 職 内 定 率 【 2 / 1 】	97.5%	92.3%	97.6%	98.8%	100.0%	98.8%	—	▲1.3P
うち 県 内	97.1%	90.0%	97.3%	98.5%	100.0%	98.5%	—	▲1.4P
うち 県 外	98.9%	100.0%	98.9%	100.0%	100.0%	100.0%	—	▲1.1P
4 就 職 未 内 定 者 数 【 1 - 2 】	12	1	11	6	0	6	6	100.0%

(参考)

この公表データは、鹿児島労働局管内の短期大学4校が、各月末時点で学生からの報告等により把握している内定状況等を取りまとめたものです。本調査は大学等の協力により可能な範囲で把握した数字を取りまとめており、報告のない学生や連絡の取れない学生などは未内定として計上しています。なお、厚生労働省及び文部科学省が公表している「大学等卒業予定者の就職内定状況調査」は抽出調査としており、調査時点ごとに電話・面接等の方法により抽出した学生全員に対して学校を通じて内定状況を確認した結果であり、調査方法が異なることから、この調査と直接数値を比較できるものではありません。また、自営・縁故就職・公務員への応募等については含まれていません。

※ 求人数については、これまで各学校が受け付けたものを取りまとめていましたが、一部の学校において、全国の求人が参照できるシステムの導入によって従来と同様の集計が困難となったことから、計上していません。

# 新規高等専門学校卒業者の求人・求職・就職の状況 〈 令和 8 年 3 月 卒 業 者 〉

鹿児島労働局

区 分	令和8年3月末現在			前年同期 (令和7年3月末現在)			対前年	
	計	男	女	計	男	女	人数	増減率・P
1 求 職 者 数	137	111	26	144	123	21	▲7	▲4.9%
うち 県 内 (1)	12	10	2	23	20	3	▲11	▲47.8%
うち 県 外	125	101	24	121	103	18	4	3.3%
求職者数に占める 県内求職者数の割合 【 (1) / 1 】	8.8%	9.0%	7.7%	16.0%	16.3%	14.3%	—	▲7.2P
2 就 職 内 定 者 数	137	111	26	143	122	21	▲6	▲4.2%
うち 県 内 (2)	12	10	2	23	20	3	▲11	▲47.8%
うち 県 外	125	101	24	120	102	18	5	4.2%
就職内定者数に占める 県内就職内定者数の割合 【 (2) / 2 】	8.8%	9.0%	7.7%	16.1%	16.4%	14.3%	—	▲7.3P
3 就 職 内 定 率 【 2 / 1 】	100.0%	100.0%	100.0%	99.3%	99.2%	100.0%	—	0.7P
うち 県 内	100.0%	100.0%	100.0%	100.0%	100.0%	100.0%	—	0.0P
うち 県 外	100.0%	100.0%	100.0%	99.2%	99.0%	100.0%	—	0.8P
4 就 職 未 内 定 者 数 【 1 - 2 】	0	0	0	1	1	0	▲1	▲100.0%

(参考)

この公表データは、鹿児島労働局管内の高等専門学校1校が、各月末時点で学生からの報告等により把握している内定状況等を取りまとめたものです。本調査は大学等の協力により可能な範囲で把握した数字を取りまとめており、報告のない学生や連絡の取れない学生などは未内定として計上しています。なお、厚生労働省及び文部科学省が公表している「大学等卒業予定者の就職内定状況調査」は抽出調査としており、調査時点ごとに電話・面接等の方法により抽出した学生全員に対して学校を通じて内定状況を確認した結果であり、調査方法が異なることから、この調査と直接数値を比較できるものではありません。また、自営・縁故就職・公務員への応募等については含まれていません。

※ 求人数については、これまで各学校が受け付けたものを取りまとめていましたが、一部の学校において、全国の求人が参照できるシステムの導入によって従来と同様の集計が困難となったことから、計上していません。

大学新卒者の求職者数・就職内定者数・就職内定率の推移（各年3月末現在）

■ 求職者数 ■ 内定者数 ■ 就職内定率

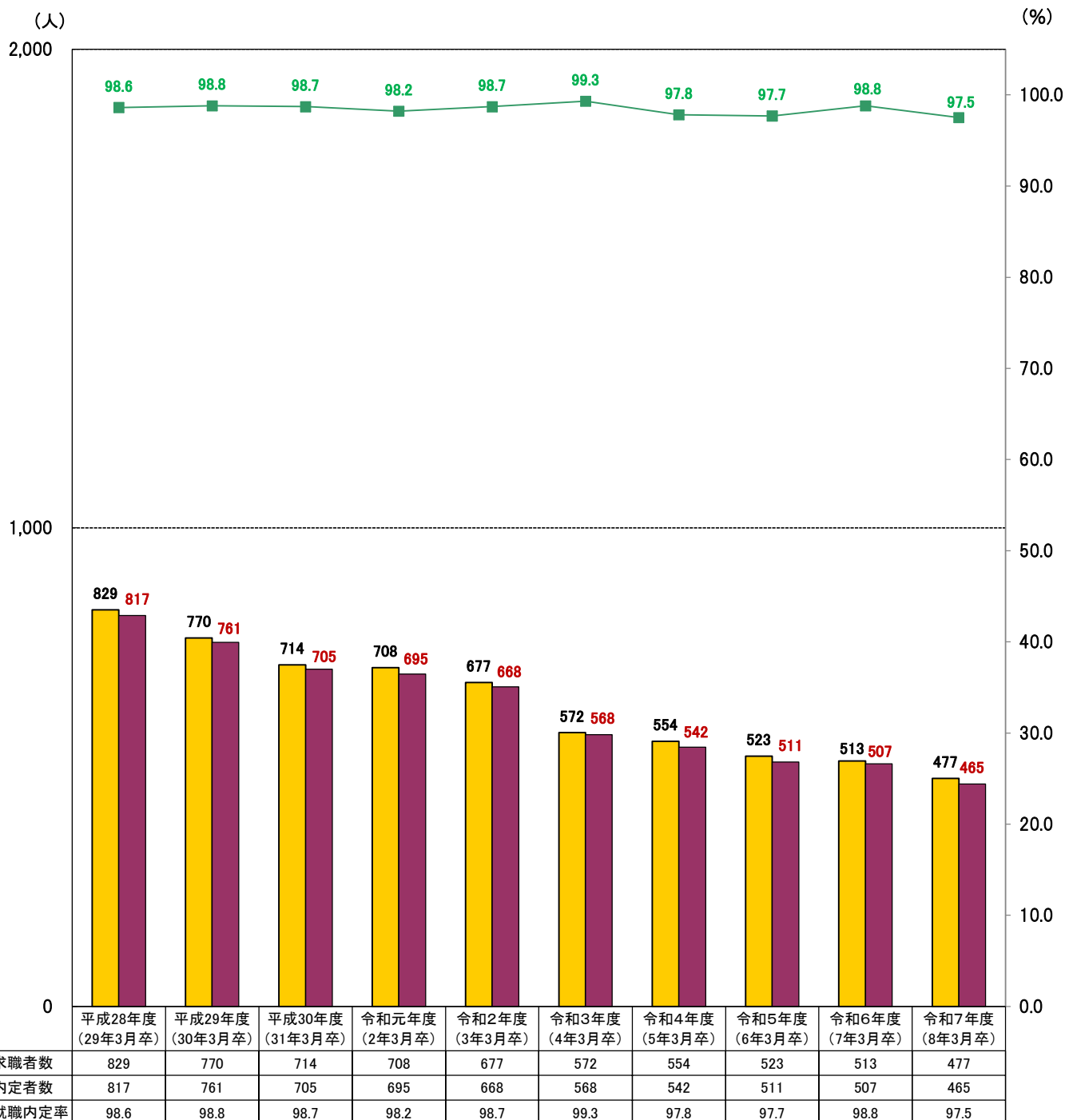


\* 自営・縁故就職・公務員への応募等については含まれていません。

求職者数	1,792	1,794	1,814	1,769	1,676	1,554	1,615	1,598	1,577	1,626
内定者数	1,726	1,740	1,750	1,706	1,591	1,489	1,562	1,555	1,541	1,595
就職内定率	96.3	97.0	96.5	96.4	94.9	95.8	96.7	97.3	97.7	98.1

短大新卒者の求職者数・就職内定者数・就職内定率の推移（各年3月末現在）

■ 求職者数 ■ 内定者数 ■ 就職内定率



\* 自営・縁故就職・公務員への応募等については含まれていません。

報道関係者 各位

令和8年4月28日(火)

鹿児島労働局職業安定部

部長 菅原 祐昭

職業安定課長 前野 里美

電話 099-219-8711

# 「ハローワーク国分が きりしま国分山形屋4階に移転します！」

～ハローワークの本所として鹿児島初の商業施設入居、面積1.5倍で就職支援を強化～

鹿児島労働局（局長 永野 和則）では、国分公共職業安定所（ハローワーク国分）（霧島市国分中央1丁目4番35号）について、庁舎の老朽化、狭隘化及び駐車場台数の不足といった課題を解消し、利用者の利便性向上と地域の就職支援強化を目的として、きりしま国分山形屋4階へ移転することをお知らせします。

ハローワークの本所が商業施設に入居するのは鹿児島労働局管内では初めての取組となります。移転後は、商業施設内という特性を活かし、これまでハローワークを利用したことのない方を含め、若者、高齢者、子育て世代など幅広い方々に利用していただくことで、地域の皆さまへの就職支援の一層の充実を図ります。

また、新庁舎は現庁舎の約1.5倍の面積とし、窓口や会議室、待合スペースに余裕を持たせ、利用者の皆さまが安心して相談できる環境を確保するとともに、新たに面接スペースを備えることにより、企業との面談や各種説明会の実施が可能となります。

ハローワーク国分の移転により、地域の企業と求職者との出会いの場をさらに拡充し、企業と求職者をつなぐ機能を強化してまいります。

【移転先での業務開始予定日】

令和8年11月24日(火)午前8時30分から

【移転先住所】

霧島市国分中央3丁目7番17号

きりしま国分山形屋 4階

※同日、霧島わかものハローワーク(霧島市隼人町見次1229 イオン隼人国分店2階)はハローワーク国分に移転統合します。

# ハローワーク国分 移転のおしらせ



令和8年11月24日(火)より  
きりしま国分山形屋4階へ移転します。

※霧島わかものハローワークもハローワーク国分に移転統合します。  
(現在:霧島市隼人町見次1229イオン隼人国分店2階)



全サービス無料

登録料や使用料は  
必要ありません



地域密着

お住まいの地域の労働市  
場に詳しいスタッフが仕  
事探しをサポート



全力サポート

仕事探し,キャリア  
アップ,自分探しをサ  
ポート

## ハローワーク国分

新住所

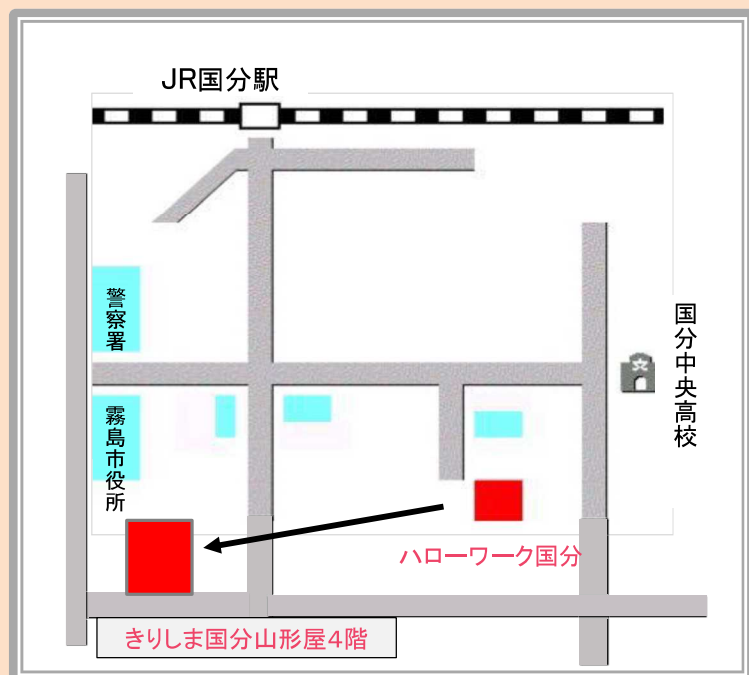
霧島市国分中央3丁目7番17号

きりしま国分山形屋4階

TEL 0995-45-5311(変更なし)

開庁時間 8:30~17:15

(土日祝・年末年始を除く)



# 【ハローワーク国分移転後】 きりしま国分山形屋 4階フロア イメージ図

