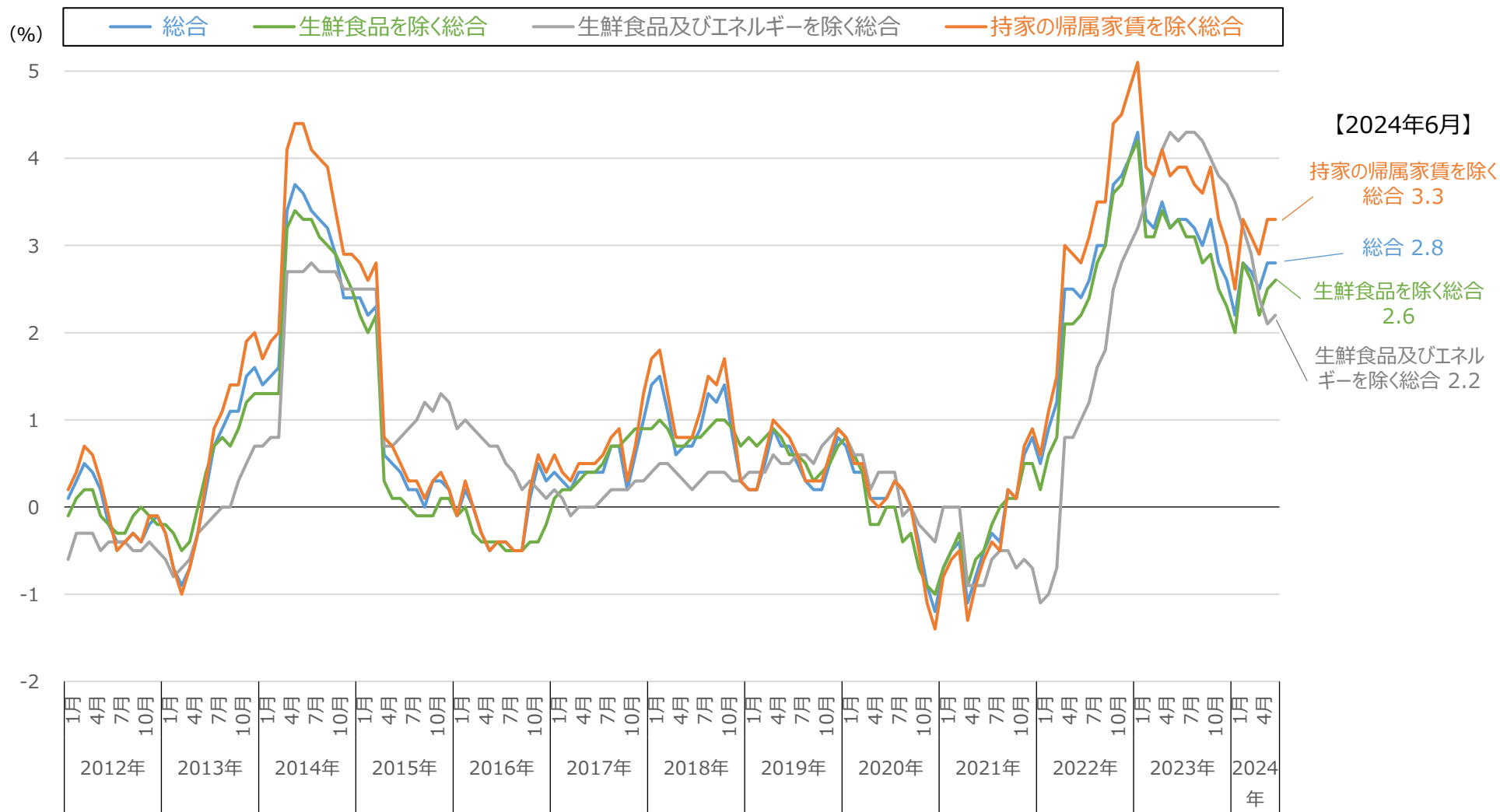


足下の経済状況等に関する補足資料 (更新部分のみ抜粋)

消費者物価指数の推移(対前年同月比)

- 2024年6月の消費者物価指数の「総合」は+2.8%、「生鮮食品を除く総合」は+2.6%、「生鮮食品及びエネルギーを除く総合」は+2.2%、「持家の帰属家賃を除く総合」は+3.3%となっている(いずれも対前年同月比)。
- 物価の上昇は2023年以降、減少の傾向にあるものの、足下はプラスで推移している。

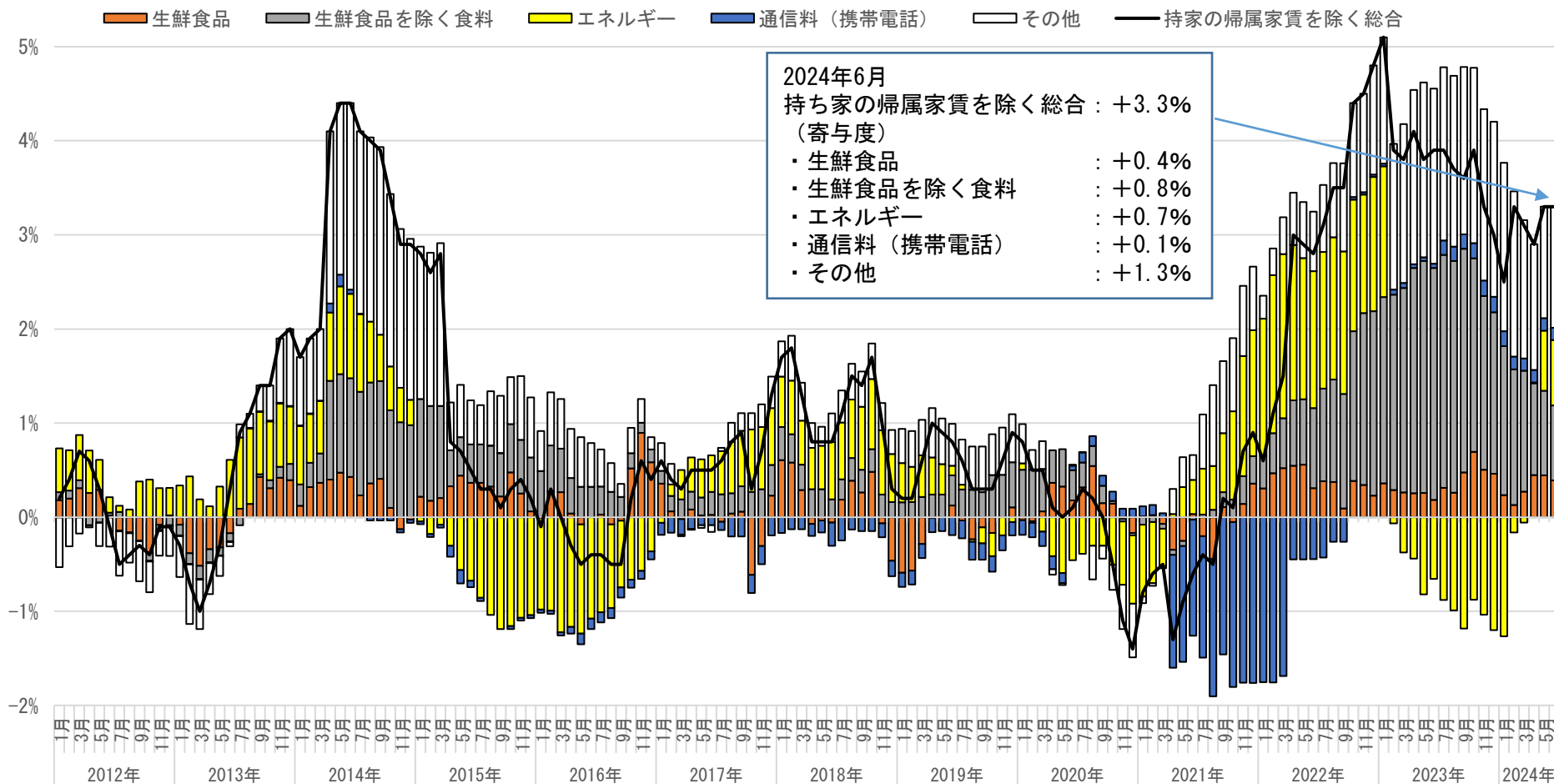
消費者物価指数の推移(対前年同月比)



消費者物価指数の「持家の帰属家賃を除く総合」の主な項目別寄与度の推移

○ 消費者物価指数の「持家の帰属家賃を除く総合」(前年同月比)は、2024年6月に+3.3%となっているが、主な項目別の寄与度をみると、生鮮食品を除く食料やエネルギーの寄与度が大きい。またエネルギーは、2023年2月以降マイナスの寄与度が大きかったが、2024年2月以降マイナスの寄与度は小さくなり、2024年5月以降はプラスに寄与している。

消費者物価指数（持家の帰属家賃を除く総合）の前年同月比の主な項目別寄与度の推移



(資料出所) 総務省「消費者物価指数」をもとに厚生労働省労働基準局にて作成。

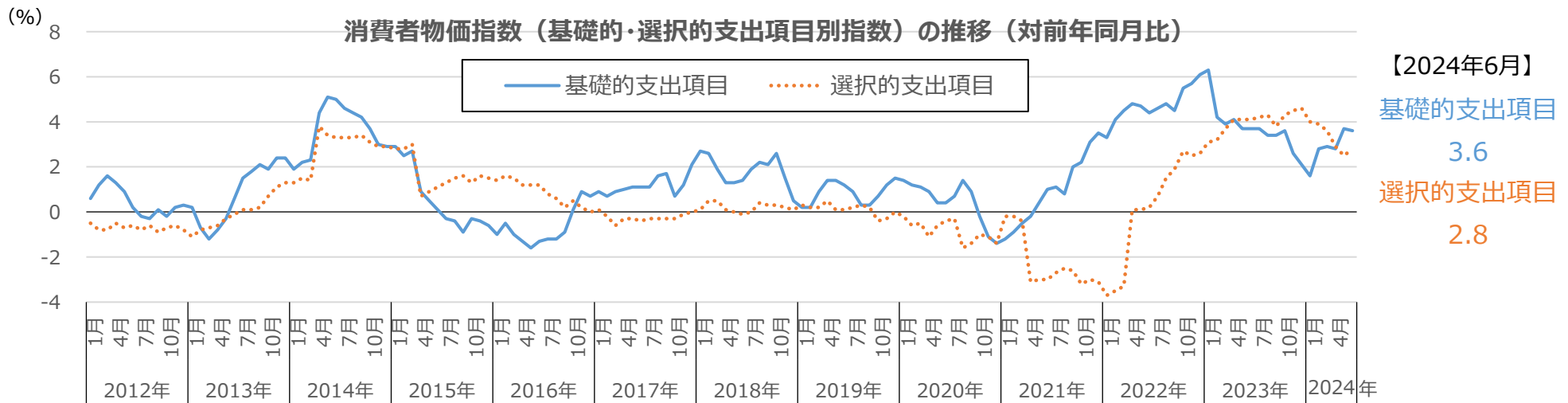
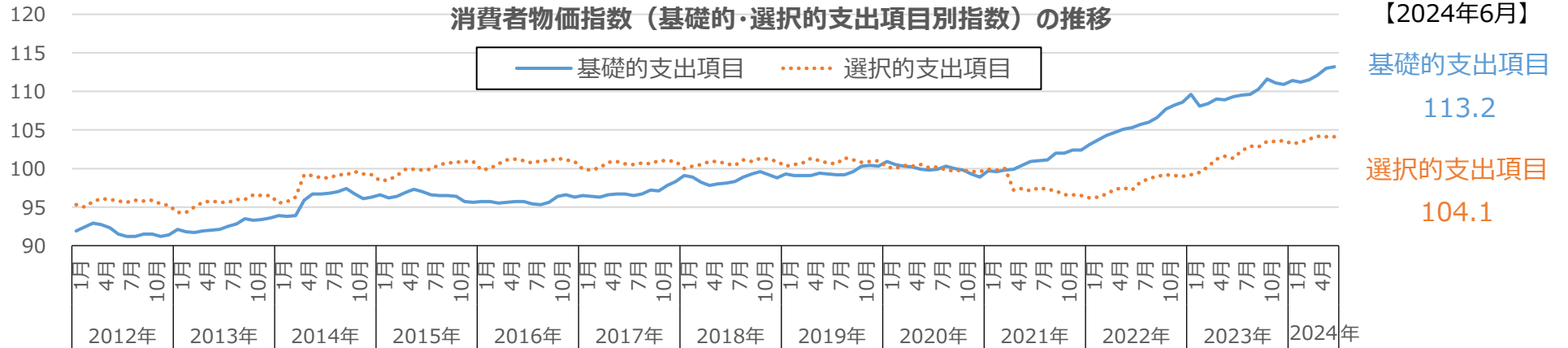
(注) 1. 各項目の寄与度は、「当該項目のウェイト／持家の帰属家賃を除く総合のウェイト×(当月の当該項目の指数-前年同月の当該項目の指数)／前年同月の持家の帰属家賃を除く総合の指数」により算出。

2. 「その他」の寄与度は、持家の帰属家賃を除く総合の前年同月比から各項目の寄与度を控除した残差として計算。

3. 「エネルギー」は、電気代、都市ガス代、プロパンガス、灯油及びガソリン。

消費者物価指数の「基礎的・選択的支出項目別指数」の推移

○ 消費者物価指数の「基礎的・選択的支出項目別指数を見ると、「基礎的支出項目」は2021年以降、「選択的支出項目」は2022年以降上昇を継続している。

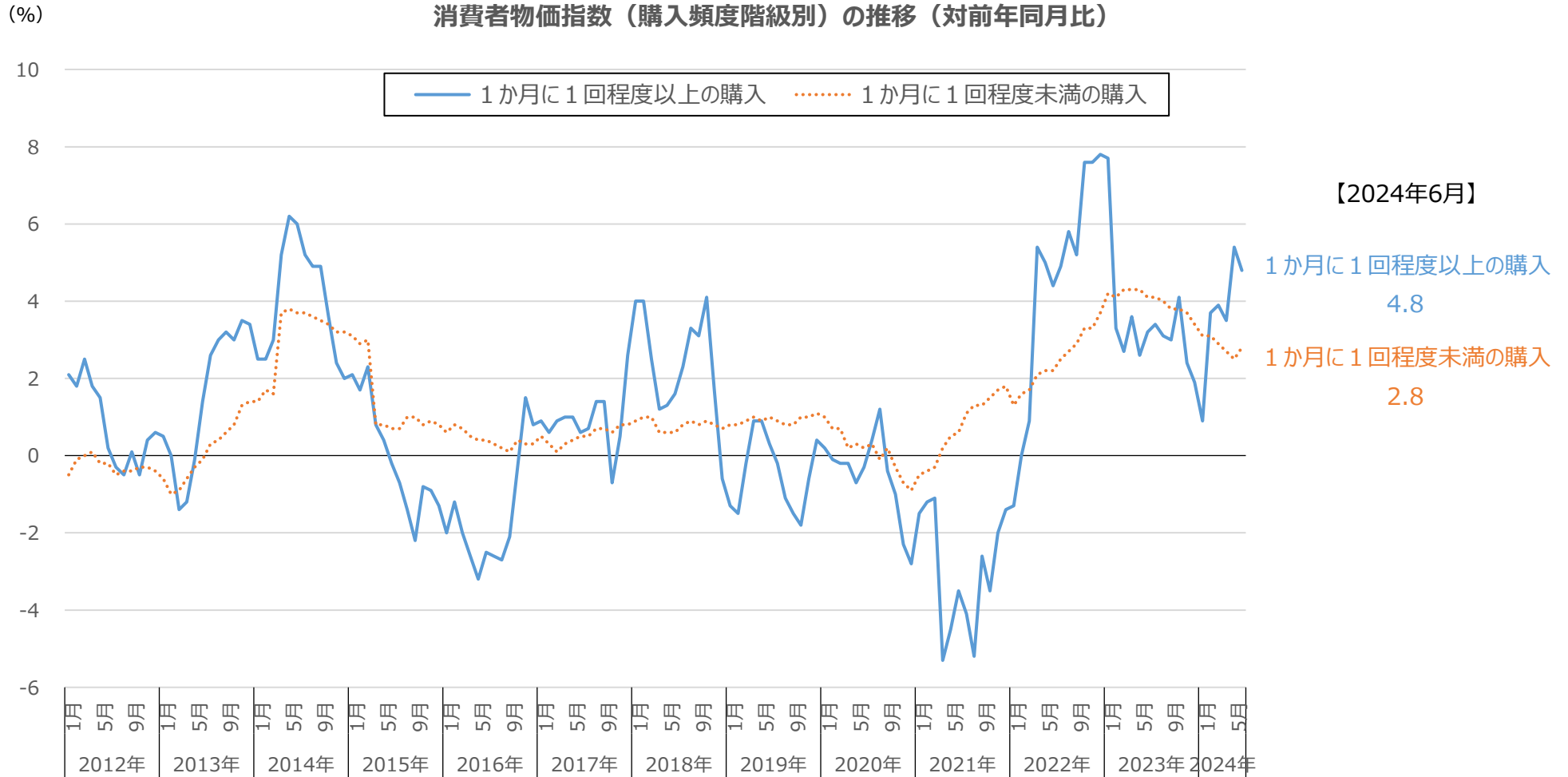


（資料出所）総務省「消費者物価指数」

- （注）
1. 基礎的支出項目（必需品的なもの）とは、支出弾力性が1.00未満の支出項目であり、食料、家賃、光熱費、保健医療サービスなどが該当。選択的支出項目（贅沢品的なもの）とは、支出弾力性が1.00以上の支出項目であり、教育費、教養娯楽用耐久財、月謝などが該当。
 2. 支出弾力性とは、消費支出総額が1%変化する時に各財・サービス（支出項目）が何%変化するかを示した指標。
 3. 基礎的支出項目・選択的支出項目別指数は、持家の帰属家賃を除く総合から作成されている。

消費者物価指数の「購入頻度階級別指数」の推移

○ 消費者物価指数の「購入頻度階級別指数」（対前年同月比）を見ると、2024年6月では、「1か月に1回程度以上の購入」は+4.8%、「1か月に1回程度未満の購入」は+2.8%となっている。



（資料出所）総務省「消費者物価指数」

- （注） 1. 購入頻度階級別指数は、指数品目を家計調査から得られる1世帯当たり購入頻度によって区分し、購入頻度の階級区分別に指数を作成したものである。
2. 購入頻度階級別指数は、持家の帰属家賃を除く総合から作成されている。

2023 (R5) 年10月以降の消費者物価指数の対前年上昇率の推移

○ 消費者物価指数の対前年上昇率について、2023年10月以降、全国では2.5%～3.9%で推移し、2023年10月～2024年6月平均の対前年同期の上昇率は3.2%となっている。

(単位：%)

	2023年			2024年						2023年10月～ 2024年6月 平均
	10月	11月	12月	1月	2月	3月	4月	5月	6月	
全 国	3.9	3.3	3.0	2.5	3.3	3.1	2.9	3.3	3.3	3.2
A ランク	3.7	3.1	2.6	2.1	3.0	2.9	2.7	3.1	3.2	3.0
B ランク	3.8	3.3	3.0	2.5	3.3	3.1	3.1	3.4	3.4	3.2
C ランク	4.0	3.6	3.4	3.0	3.8	3.5	3.2	3.6	3.4	3.5

資料出所 総務省「消費者物価指数」

(注) 1 指数は、「持家の帰属家賃を除く総合」を用いた。

2 各ランクの数値は都道府県の県庁所在地における指数を労働基準局賃金課にて単純平均し、その対前年上昇率を算出したものである。

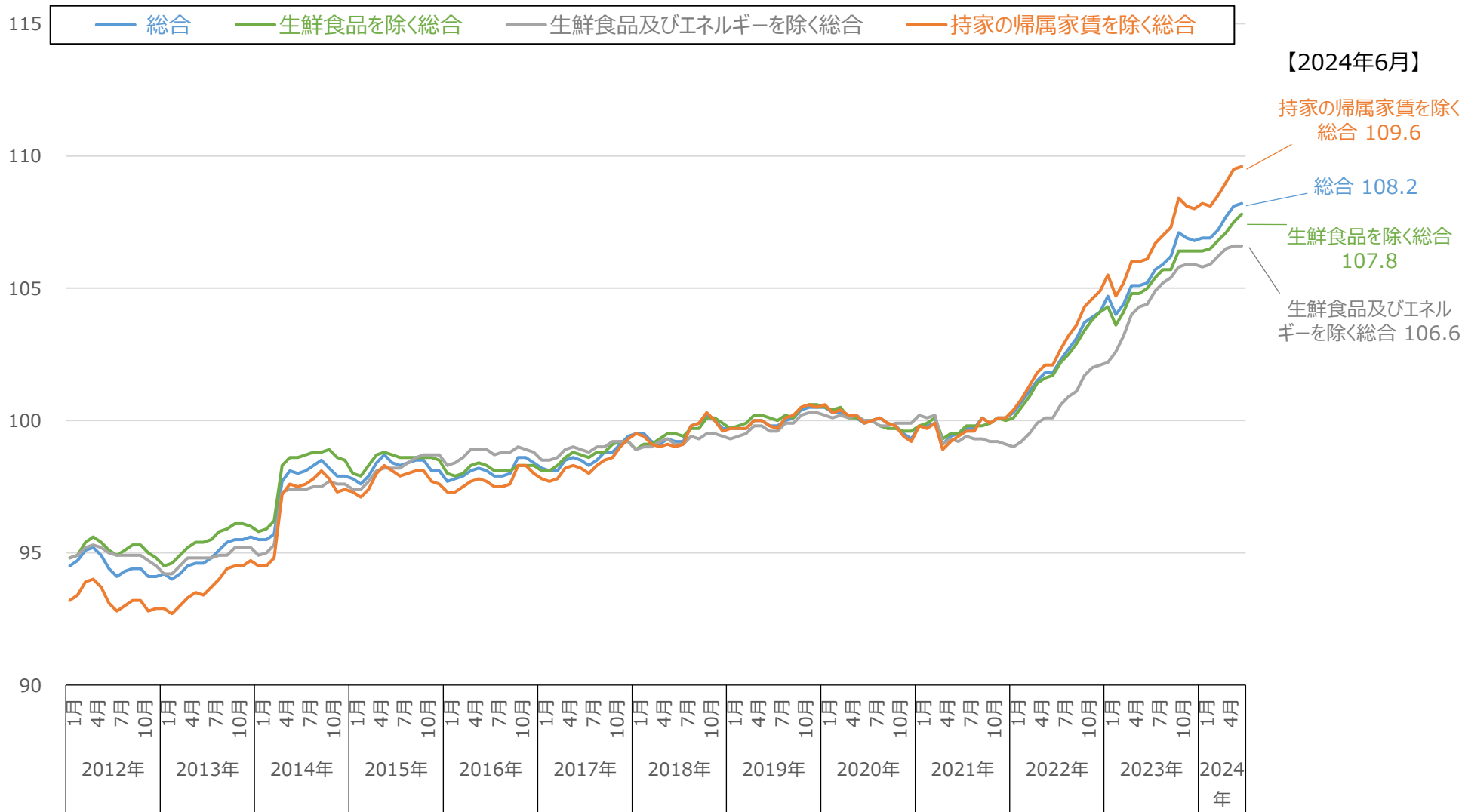
3 各ランクは、2023年度からの適用区分である。

4 「2023年10月～2024年6月」の上昇率は、「同期の指数の単純平均」の「前年同期の指数の単純平均」に対する上昇率。

消費者物価指数の推移

○ 2024年5月の消費者物価指数の「総合」は108.2、「生鮮食品を除く総合」は107.8、「生鮮食品及びエネルギーを除く総合」は106.6、「持家の帰属家賃を除く総合」は109.6となっている。

消費者物価指数の推移



(資料出所) 総務省「消費者物価指数」