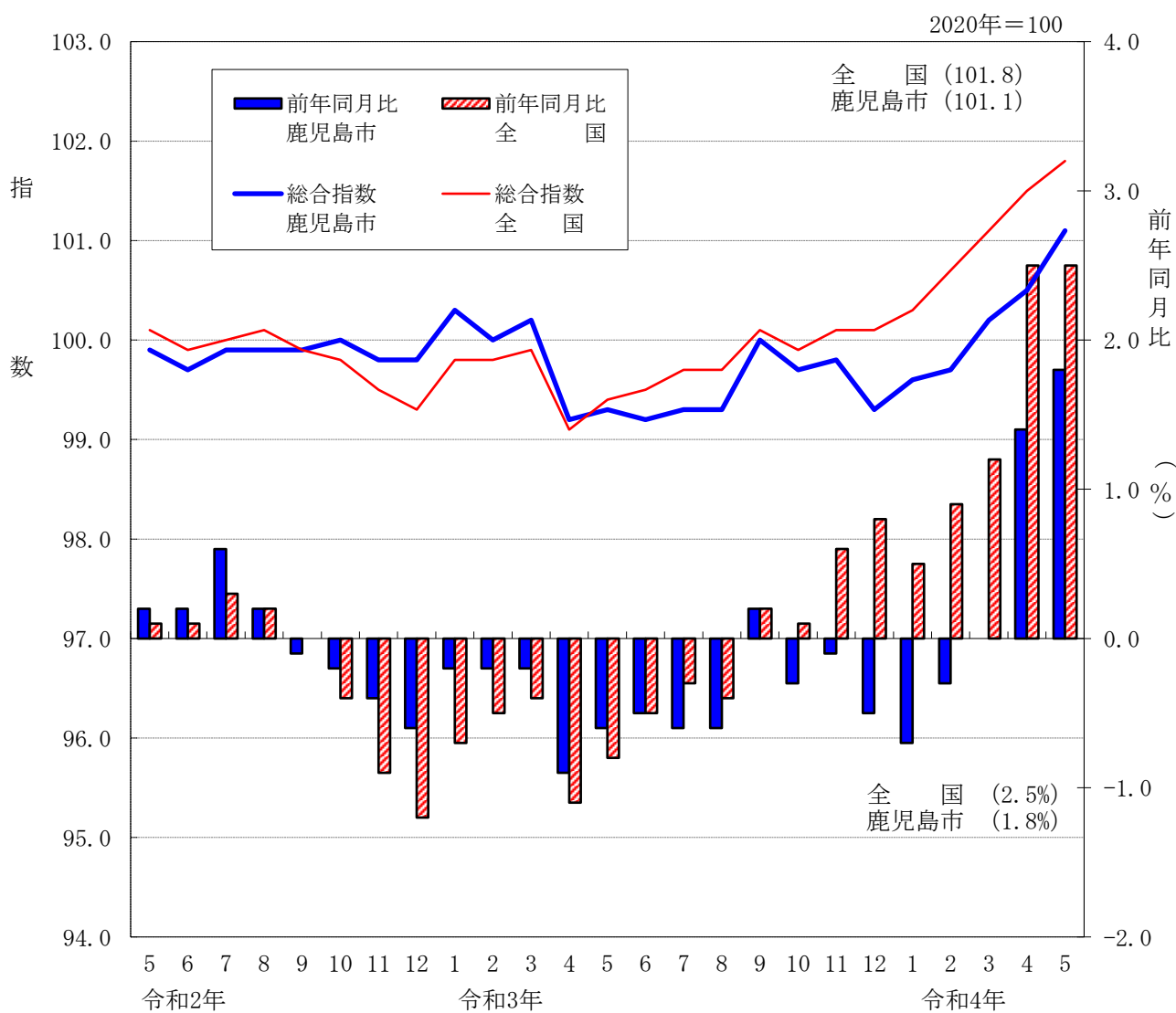


2020年基準

# 鹿児島市の消費者物価指数

令和4年5月



## 5月の鹿児島市の消費者物価指数の動向

総合指数	101.1
前月比	(+)0.5%の上昇
前年同月比	(+)1.8%の上昇

### ○ 前月比

- ・ 前月に比べると、理美容用品、身の回り用品や授業料等の値下がりにより、「諸雑費」や「教育」が下落したものの、果物、肉類や設備修繕・維持などの値上がりにより、「食料」や「住居」が上昇したことなどから、総合指数は0.5%の上昇となった。

### ○ 前年同月比

- ・ 前年同月に比べると、通信が前年の価格水準を下回ったことにより、「交通・通信」が下落したものの、電気代、ガス代や肉類、調理食品などが前年の価格水準を上回ったことにより、「光熱・水道」や「食料」が上昇したことなどから、総合指数は1.8%の上昇となった。

### ○ 生鮮食品を除く総合

101.4      前月比      (+)0.5%の上昇      前年同月比      (+)1.9%の上昇

### ○ 生鮮食品及びエネルギーを除く総合

100.3      前月比      (+)0.5%の上昇      前年同月比      (+)1.1%の上昇

### 【1】対前月の動き

#### ○ 10大費目の動き（△上昇 ▼下落 中分類は寄与度順）

	指数	前月比	
(1) 食料	101.7	(+)0.6%の上昇	△ 果物(+11.5%, 肉類(+3.2%)
(2) 住居	101.7	(+)0.7%の上昇	△ 設備修繕・維持(+4.9%)
(3) 光熱・水道	112.4	(+)0.8%の上昇	△ 電気代(+0.8%, ガス代(+1.7%)
(4) 家具・家事用品	107.6	(+)1.8%の上昇	△ 家事用消耗品(+3.3%, 家庭用耐久財(+2.2%)
(5) 被服及び履物	105.7	(+)0.8%の上昇	△ 履物類(+5.3%, シャツ・セーター・下着類(+0.3%)
(6) 保健医療	99.7	(+)0.1%の上昇	△ 医薬品・健康保持用摂取品(+0.7%)
(7) 交通・通信	90.6	(+)0.2%の上昇	△ 自動車等関係費(+0.2%, 交通(+0.7%)
(8) 教育	100.1	(-)0.1%の下落	▼ 授業料等(-)0.1%
(9) 教養娯楽	103.2	(+)0.5%の上昇	△ 教養娯楽用品(+1.3%, 教養娯楽サービス(+0.5%)
(10) 諸雑費	101.7	(-)0.2%の下落	▼ 理美容用品(-)0.4%, 身の回り用品(-)0.7%

○ 中分類の主な動き（寄与度順）

上昇したもの		下落したもの	
設備修繕・維持	(+) 4.9%	菓子類	(-) 2.2%
果物	(+) 11.5%	野菜・海藻	(-) 1.7%
肉類	(+) 3.2%	穀類	(-) 0.8%
調理食品	(+) 1.2%	教養娯楽用耐久財	(-) 1.0%
魚介類	(+) 2.1%	理美容用品	(-) 0.4%

【2】対前年同月の動き

○ 10大費目の動き（△上昇 ▼下落 中分類は寄与度順）

		前年同月比	
(1)	食料	(+)2.3%の上昇	△ 肉類(+5.3%), 調理食品(+3.0%)
(2)	住居	(+)0.9%の上昇	△ 設備修繕・維持(+8.3%)
(3)	光熱・水道	(+)9.8%の上昇	△ 電気代(+11.8%), ガス代(+14.3%)
(4)	家具・家事用品	(+)5.8%の上昇	△ 家庭用耐久財(+10.2%), 家事用消耗品(+4.6%)
(5)	被服及び履物	(+)3.9%の上昇	△ 衣料(+3.4%), シャツ・セーター・下着類(+4.0%)
(6)	保健医療	(+)0.3%の上昇	△ 保健医療用品・器具(+4.3%), 医薬品・健康保持用摂取品(+1.9%)
(7)	交通・通信	(-)1.8%の下落	▼ 通信(-)11.4%
(8)	教育	(+)0.6%の上昇	△ 補習教育(+1.6%), 教科書・学習参考教材(+3.8%)
(9)	教養娯楽	(+)1.6%の上昇	△ 教養娯楽サービス(+1.1%), 教養娯楽用耐久財(+4.4%)
(10)	諸雑費	(+)1.1%の上昇	△ 身の回り用品(+3.5%), たばこ(+6.3%)

○ 中分類の主な動き（寄与度順）

上昇したもの		下落したもの	
電気代	(+) 11.8%	通信	(-) 11.4%
設備修繕・維持	(+) 8.3%	家賃	(-) 0.3%
ガス代	(+) 14.3%	保健医療サービス	(-) 1.7%
自動車等関係費	(+) 2.0%	酒類	(-) 4.0%
家庭用耐久財	(+) 10.2%	魚介類	(-) 0.2%

※ 全国の消費者物価指数の動向については総務省統計局のホームページをご覧ください。

ホームページアドレス

<http://www.stat.go.jp/data/cpi/index.htm>

10大費目別前月比、前年同月比及び寄与度

2020年=100

大分類費目	区分	鹿児島市					全 国				
		4年5月 指数	前月比(%)		前年同月比(%)		4年5月 指数	前月比(%)		前年同月比(%)	
			寄与度	寄与度	寄与度	寄与度		寄与度	寄与度		
総 合		101.1	0.5	—	1.8	—	101.8	0.3	—	2.5	—
食 料		101.7	0.6	0.17	2.3	0.62	103.4	0.4	0.11	4.1	1.06
住 居		101.7	0.7	0.15	0.9	0.19	101.1	0.1	0.02	0.5	0.10
光 熱・水 道		112.4	0.8	0.05	9.8	0.64	115.2	0.8	0.06	14.4	1.01
家具・家事用品		107.6	1.8	0.07	5.8	0.24	105.1	1.3	0.05	3.6	0.14
被服及び履物		105.7	0.8	0.03	3.9	0.14	102.4	0.0	0.00	0.9	0.03
保 健 医 療		99.7	0.1	0.01	0.3	0.02	99.0	0.1	0.00	-0.8	-0.04
交 通・通 信		90.6	0.2	0.03	-1.8	-0.26	92.8	-0.2	-0.03	-0.8	-0.11
教 育		100.1	-0.1	0.00	0.6	0.02	101.1	0.0	0.00	0.8	0.02
教 養 娛 楽		103.2	0.5	0.04	1.6	0.14	103.6	0.4	0.04	1.7	0.15
諸 雑 費		101.7	-0.2	-0.01	1.1	0.07	102.1	0.0	0.00	1.1	0.07

前年同月比（寄与度）

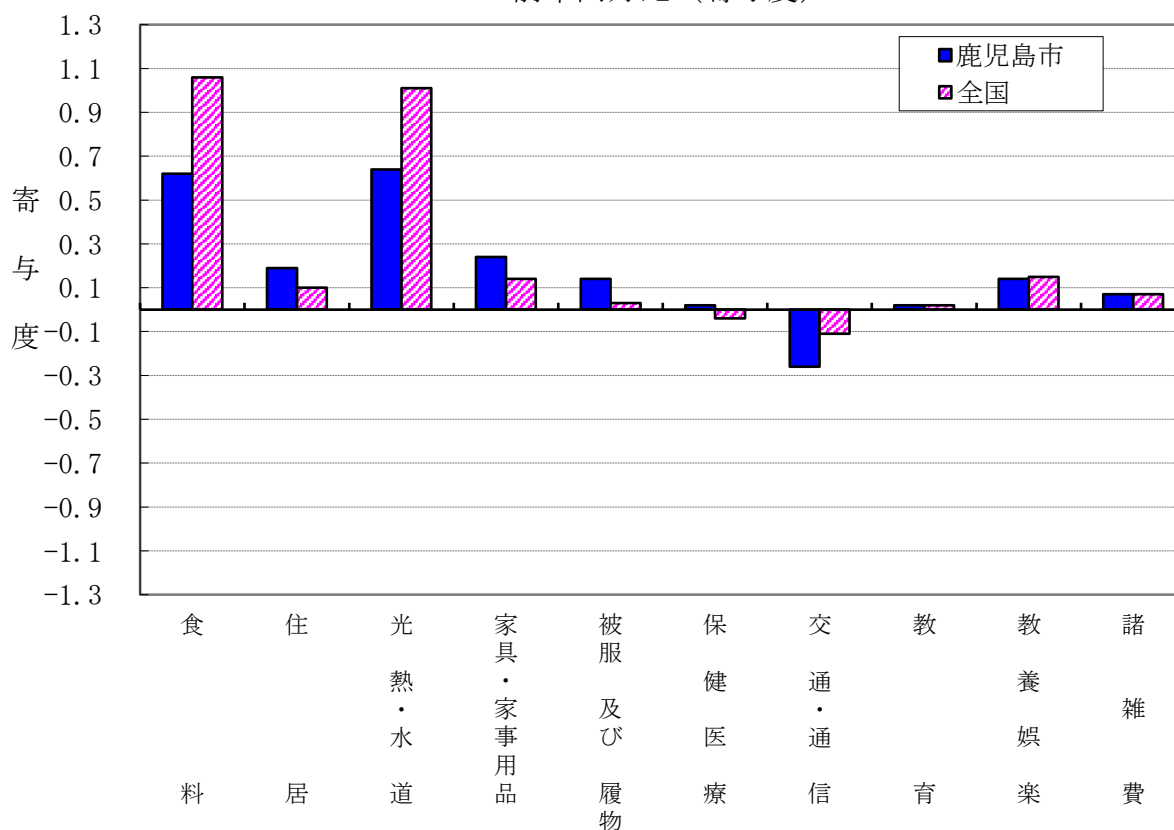


表1 消費者物価指数（総合）の推移（鹿児島市）

2020年=100

	1月	2月	3月	4月	5月	6月	7月	8月	9月	10月	11月	12月	年平均
指 数													
平成25年	94.3	94.0	94.7	94.7	94.9	95.0	95.2	95.5	95.7	95.8	95.6	95.8	95.1
26	95.6	95.3	95.8	97.4	97.7	97.5	97.9	98.1	98.4	98.4	97.8	98.0	97.3
27	97.8	97.6	98.2	98.5	98.7	98.6	98.9	98.9	99.0	99.1	98.6	98.5	98.5
28	98.0	98.1	98.4	98.4	98.6	98.5	98.5	98.5	98.8	99.1	99.2	98.8	98.6
29	98.7	98.5	98.6	98.8	98.8	98.6	98.8	99.1	99.6	99.4	99.5	99.6	99.0
30	99.6	99.7	99.5	99.3	99.2	99.0	99.5	100.1	100.1	100.3	100.0	99.3	99.6
令和元年	99.4	99.4	99.5	99.5	99.6	99.7	99.7	99.9	100.0	100.2	100.1	100.1	99.8
2	100.5	100.2	100.4	100.1	99.9	99.7	99.9	99.9	99.9	100.0	99.8	99.8	100.0
3	100.3	100.0	100.2	99.2	99.3	99.2	99.3	99.3	100.0	99.7	99.8	99.3	99.6
4	99.6	99.7	100.2	100.5	101.1								
前月比 (%)													
平成26年	-0.2	-0.3	0.5	1.7	0.3	-0.2	0.4	0.2	0.3	0.0	-0.6	0.2	
27	-0.4	-0.2	0.6	0.4	0.2	-0.2	0.3	0.0	0.1	0.1	-0.5	-0.1	
28	-0.5	0.1	0.2	0.1	0.2	-0.1	0.1	0.0	0.3	0.4	0.0	-0.4	
29	-0.1	-0.2	0.1	0.2	0.0	-0.2	0.2	0.3	0.5	-0.2	0.1	0.1	
30	0.0	0.1	-0.2	-0.2	-0.1	-0.2	0.5	0.6	0.1	0.2	-0.3	-0.6	
令和元年	0.1	-0.1	0.2	0.0	0.1	0.1	0.0	0.2	0.0	0.2	-0.1	0.0	
2	0.1	-0.2	0.1	-0.2	-0.2	-0.2	0.2	0.0	0.0	0.1	-0.1	0.0	
3	0.5	-0.3	0.2	-1.0	0.1	-0.1	0.1	0.0	0.7	-0.4	0.1	-0.4	
4	0.3	0.1	0.5	0.3	0.5								
前年同月比 (%)													前年比
平成26年	1.3	1.3	1.1	2.8	3.0	2.6	2.8	2.7	2.8	2.7	2.2	2.4	2.3
27	2.2	2.2	2.4	1.2	1.1	1.1	1.2	1.0	0.8	0.6	0.8	0.4	1.2
28	0.2	0.5	0.2	-0.1	-0.1	-0.1	-0.3	-0.4	-0.2	0.1	0.6	0.4	0.1
29	0.7	0.3	0.2	0.3	0.2	0.2	0.3	0.6	0.8	0.3	0.3	0.8	0.4
30	0.9	1.2	0.9	0.5	0.4	0.3	0.7	0.9	0.5	0.9	0.4	-0.3	0.6
令和元年	-0.1	-0.3	0.0	0.3	0.4	0.7	0.3	-0.1	-0.2	-0.1	0.2	0.8	0.2
2	0.8	0.8	0.8	0.4	0.2	0.2	0.6	0.2	-0.1	-0.2	-0.4	-0.6	0.2
3	-0.2	-0.2	-0.2	-0.9	-0.6	-0.5	-0.6	-0.6	0.2	-0.3	-0.1	-0.5	-0.4
4	-0.7	-0.3	0.0	1.4	1.8								

(注1) 端数処理前の指数により計算するため数値が一致しない場合があります。

(注2) 前年比, 前月比及び前年同月比は各基準年の公表値になります。

表2 年次別・月別消費者物価指数（鹿児島市）

区分 年（月）	総合	持家の帰 属家賃を 除く総合	食料	住居	持家の帰 属家賃を 除く住居	光熱 ・ 水道	家具 ・ 家事用品	被服及び 履物
平成24年	95.0	94.1	89.2	98.2	93.3	92.7	98.9	92.2
25	95.1	94.3	89.0	97.8	92.6	96.8	94.6	91.5
26	97.3	96.8	91.6	98.0	93.0	102.0	99.8	93.6
27	98.5	98.2	95.3	98.3	93.9	100.3	100.8	97.2
28	98.6	98.3	96.8	98.9	95.8	95.1	99.9	97.8
29	99.0	98.8	97.1	98.8	96.1	97.0	100.8	98.4
30	99.6	99.6	97.8	98.6	96.5	100.3	97.2	98.1
令和元年	99.8	99.8	97.9	98.6	97.1	102.1	98.2	97.8
2	100.0	100.0	100.0	100.0	100.0	100.0	100.0	100.0
3	99.6	99.6	99.6	100.6	102.7	102.7	101.4	101.3
令和3年 4月	99.2	99.1	99.5	100.8	102.8	100.9	102.5	101.6
5	99.3	99.2	99.4	100.8	102.8	102.3	101.8	101.7
6	99.2	99.1	99.3	100.4	102.7	102.6	101.6	101.7
7	99.3	99.2	98.5	100.4	102.7	103.0	102.2	101.0
8	99.3	99.3	99.1	100.4	102.6	103.1	100.6	97.7
9	100.0	100.1	101.2	100.4	102.5	104.0	101.0	103.9
10	99.7	99.7	100.6	100.4	102.5	104.8	100.8	103.0
11	99.8	99.8	100.1	100.4	102.7	106.0	102.3	105.0
12	99.3	99.3	99.5	100.4	102.6	106.8	100.5	103.4
令和4年 1月	99.6	99.6	100.0	100.6	103.1	107.9	99.1	103.5
2	99.7	99.7	100.1	100.6	103.2	109.3	98.9	103.2
3	100.2	100.3	100.6	100.6	103.2	110.7	101.5	103.9
4	100.5	100.7	101.1	101.0	104.2	111.5	105.8	104.8
5	101.1	101.3	101.7	101.7	106.5	112.4	107.6	105.7

表2

2020年=100

区分 年(月)	保健医療	交通 ・ 通信	教育	教養娯楽	諸雑費	生鮮食品	生鮮食品 を除く 総合	生鮮食品及び エネルギーを 除く総合
平成24年	94.2	98.8	105.2	96.4	97.2	87.0	95.3	-
25	93.1	100.7	105.6	94.6	98.5	84.0	95.6	-
26	94.3	103.5	107.2	96.0	101.6	87.1	97.7	-
27	95.4	101.9	109.2	97.7	102.8	93.4	98.7	98.7
28	96.6	99.4	112.7	98.8	104.0	97.4	98.6	99.4
29	97.7	99.4	114.0	99.4	104.1	96.5	99.1	99.5
30	99.0	100.6	116.4	99.8	104.7	101.0	99.5	99.4
令和元年	99.3	100.3	113.2	100.8	104.4	97.5	99.9	99.6
2	100.0	100.0	100.0	100.0	100.0	100.0	100.0	100.0
3	99.4	94.3	99.7	101.6	100.9	93.4	99.9	99.4
令和3年 4月	99.3	92.2	99.5	101.1	100.9	92.5	99.5	99.2
5	99.4	92.3	99.5	101.6	100.6	93.9	99.5	99.1
6	99.0	92.7	99.5	101.1	100.8	93.5	99.4	98.9
7	99.1	93.7	99.5	102.3	100.9	86.6	99.8	99.3
8	99.7	93.1	100.1	103.1	101.1	90.4	99.6	99.1
9	99.9	92.8	100.1	102.1	101.3	101.1	100.0	99.4
10	99.5	91.4	100.1	102.3	101.5	97.4	99.7	99.0
11	100.0	91.6	100.1	101.9	101.3	92.1	100.1	99.2
12	99.5	90.6	100.1	101.8	101.1	90.1	99.7	98.9
令和4年 1月	99.8	90.5	100.1	102.2	101.3	90.1	100.0	99.1
2	99.8	90.6	100.1	102.4	101.3	91.3	100.0	99.0
3	100.0	91.2	100.2	102.9	101.5	90.8	100.6	99.4
4	99.6	90.4	100.2	102.7	101.9	92.3	100.9	99.8
5	99.7	90.6	100.1	103.2	101.7	94.0	101.4	100.3

(注) 鹿児島市の「生鮮食品及びエネルギーを除く総合」の公表は、平成27年以降となります。