

鹿兒島労働局発表
令和4年3月4日(金)

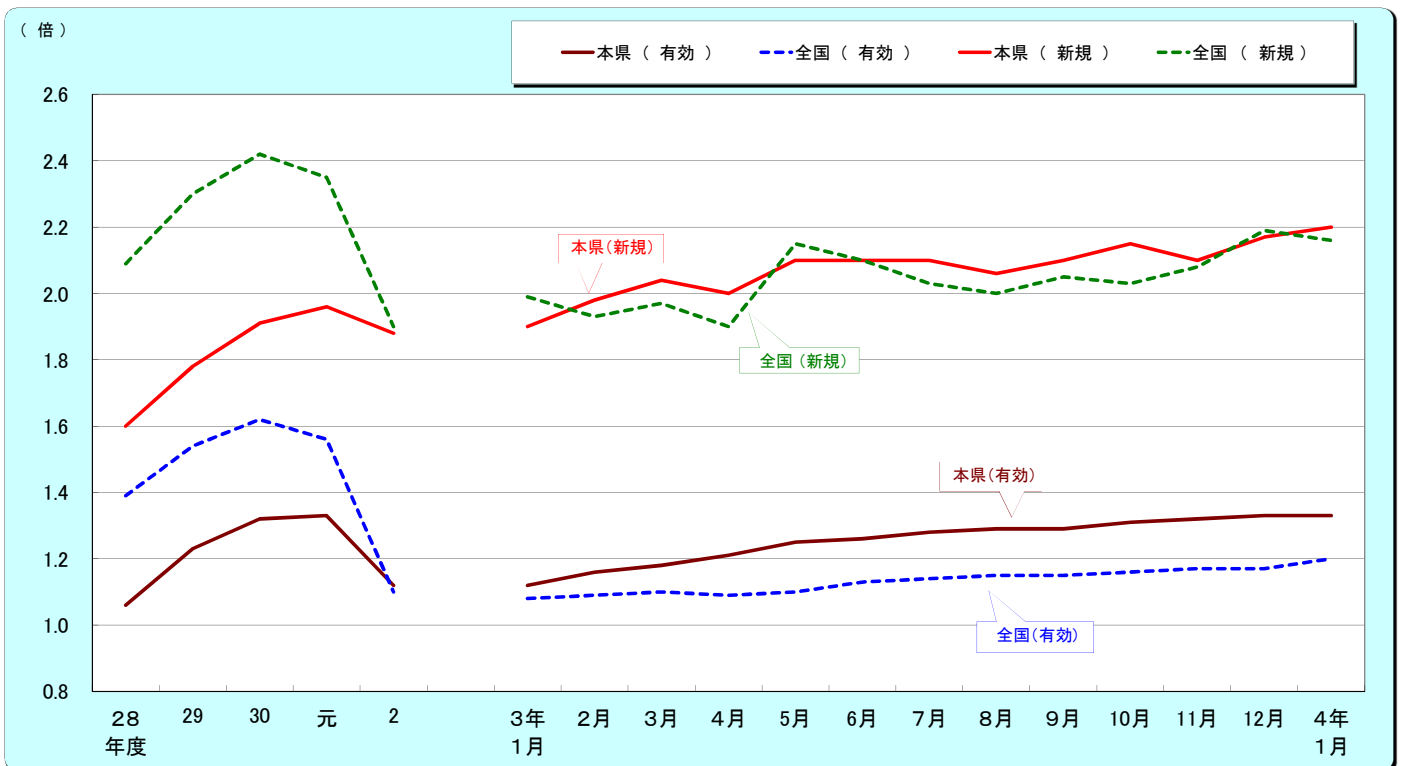
鹿兒島労働局職業安定部職業安定課
課長 中洲 拓人
情報官 古川 恵
Tel. 099 (219) 8711(内線:131)

最近の雇用失業情勢 (令和4年1月分)

概況

- ・鹿兒島県の1月の受理地別有効求人倍率(季節調整値)は1.33倍と、前月と同水準となった。
なお、全国の1月の受理地別有効求人倍率(季節調整値)は1.20倍となり、前月より0.03ポイント上回った。
- ・鹿兒島県の1月の就業地別有効求人倍率(季節調整値)は1.41倍と、前月より0.02ポイント上回った。

1. 求人倍率の推移(パートを含む、年度平均は原数値、各月は季節調整値)



		28年度	29	30	元	2	3年1月	2月	3月	4月	5月	6月	7月	8月	9月	10月	11月	12月	4年1月
有効求人倍率	本県	1.06	1.23	1.32	1.33	1.12	1.12	1.16	1.18	1.21	1.25	1.26	1.28	1.29	1.29	1.31	1.32	1.33	1.33
	全国	1.39	1.54	1.62	1.55	1.10	1.08	1.09	1.10	1.09	1.10	1.13	1.14	1.15	1.15	1.16	1.17	1.17	1.20
新規求人倍率	本県	1.59	1.78	1.92	1.95	1.88	1.90	1.98	2.04	2.00	2.10	2.10	2.10	2.06	2.10	2.15	2.10	2.17	2.20
	全国	2.08	2.29	2.42	2.35	1.90	1.99	1.93	1.97	1.90	2.15	2.10	2.03	2.00	2.05	2.03	2.08	2.19	2.16

*3年12月以前の各月の季節調整値(下線部分)は季節調整値替済み

*季節調整法はセンサス局法Ⅱ(X-12-ARIMA)による

2. 求人の動き(パートを含む、原数値)

1月の新規求人数(パートを含む、原数値)は、前年同月に比べ12.4%増と12ヶ月連続の増加となった。

1月の新規求人数(同)を産業別に前年同月比でみると、【建設業】(0.8%増)は2ヶ月連続の増加、【製造業】(64.9%増)は14ヶ月連続の増加、【運輸業、郵便業】(30.0%増)は5ヶ月連続の増加、【卸売業、小売業】(1.4%減)は5ヶ月ぶりの減少、【宿泊業、飲食サービス業】(47.7%増)は2ヶ月ぶりの増加、【医療、福祉】(2.8%増)は11ヶ月連続の増加、【サービス業】(12.3%増)は11ヶ月連続の増加となった。

1月の有効求人数(パートを含む、原数値)は、前年同月に比べ13.3%増と11ヶ月連続の増加となった。

() 内前年同月比(%)

新産業分類	令和2年度 (月平均)		令和3年			令和4年		参考:令和元年度との比較 (前々年比)					
			10月	11月	12月	1月		11月	12月	1月			
新規求人数	13,061	(▲ 10.1)	16,135	(14.5)	14,563	(9.9)	13,936	(11.1)	16,814	(12.4)	(▲ 0.5)	(6.8)	(12.3)
D 建設業	1,318	(7.4)	1,525	(7.1)	1,359	(▲ 0.9)	1,393	(17.7)	1,500	(0.8)	(8.5)	(16.5)	(37.7)
E 製造業	1,159	(▲ 6.8)	1,918	(51.4)	1,163	(2.4)	1,372	(12.3)	1,926	(64.9)	(▲ 10.3)	(37.9)	(78.5)
H 運輸業、郵便業	488	(▲ 21.4)	603	(11.9)	568	(2.7)	441	(5.0)	581	(30.0)	(▲ 27.0)	(▲ 18.3)	(4.9)
I 卸売業、小売業	1,866	(▲ 11.2)	2,062	(17.8)	2,138	(6.0)	1,698	(3.2)	2,066	(▲ 1.4)	(11.8)	(1.9)	(▲ 13.7)
M 宿泊業、飲食サービス業	668	(▲ 33.2)	1,048	(42.0)	932	(37.3)	784	(▲ 3.0)	1,013	(47.7)	(▲ 8.8)	(▲ 8.6)	(30.7)
P 医療、福祉	4,174	(▲ 6.0)	4,705	(5.0)	4,481	(14.3)	4,951	(18.4)	5,065	(2.8)	(1.7)	(17.6)	(8.8)
R サービス業(他に分類されないもの)	1,232	(▲ 16.6)	1,797	(9.0)	1,469	(21.6)	1,194	(16.7)	1,881	(12.3)	(▲ 1.4)	(16.0)	(50.4)
有効求人数	36,169	(▲ 12.4)	41,930	(15.4)	42,898	(14.4)	42,434	(12.9)	43,633	(13.3)	(1.5)	(3.1)	(5.9)

3. 求職の動き(パートを含む、原数値。但し、※「うち34歳以下」と、※(新規常用求職者態様別内訳)は臨時・季節を除く常用。)

1月の新規求職者数(パートを含む、原数値)は、前年同月に比べ2.9%減と2ヶ月ぶりの減少となった。

新規常用求職者について態様別に前年同月比でみると、在職求職者(1.0%減)は2ヶ月ぶりの減少となった。

また、離職求職者(4.6%減)は2ヶ月連続の減少、無業求職者(4.3%増)は2ヶ月連続の増加となった。

離職求職者の内訳をみると、事業主都合離職者(14.1%減)は10ヶ月連続の減少となった。

自己都合離職者(2.3%減)は2ヶ月連続の減少となった。

1月の受給資格決定件数(6.5%減)は2ヶ月連続の減少となった。

また、受給者実人員(9.4%減)は6ヶ月連続の減少となった。

1月の有効求職者数(パートを含む、原数値)は、前年同月に比べ4.4%減と5ヶ月連続の減少となった。

() 内前年同月比(%)

新産業分類	令和2年度 (月平均)		令和3年			令和4年		参考:令和元年度との比較 (前々年比)					
			10月	11月	12月	1月		11月	12月	1月			
新規求職者数	6,951	(▲ 6.5)	6,700	(▲ 2.7)	6,087	(▲ 2.5)	5,219	(1.2)	7,692	(▲ 2.9)	(▲ 1.6)	(▲ 7.2)	(▲ 5.0)
44歳以下	3,506	(▲ 8.9)	3,466	(▲ 0.4)	3,185	(▲ 9.1)	2,605	(▲ 0.6)	3,789	(▲ 3.6)	(▲ 2.9)	(▲ 11.1)	(▲ 7.5)
※うち34歳以下	2,113	(▲ 8.4)	2,114	(2.3)	1,910	(▲ 11.9)	1,513	(▲ 4.5)	2,287	(▲ 3.9)	(▲ 3.4)	(▲ 11.2)	(▲ 5.3)
45歳以上	3,445	(▲ 3.9)	3,234	(▲ 5.1)	2,902	(5.8)	2,614	(3.1)	3,903	(▲ 2.2)	(▲ 0.1)	(▲ 3.0)	(▲ 2.4)
うち55歳以上	2,214	(▲ 1.0)	2,038	(▲ 6.9)	1,792	(0.5)	1,600	(2.0)	2,498	(▲ 1.5)	(0.0)	(0.3)	(▲ 0.2)
うち65歳以上	918	(9.6)	865	(▲ 4.6)	811	(17.7)	633	(4.1)	1,082	(6.9)	(18.4)	(17.2)	(19.4)
雇用保険受給資格決定件数	(*) 1,998	(1.1)	1,898	(▲ 14.2)	1,570	(8.3)	1,198	(▲ 8.5)	1,820	(▲ 6.5)	(4.2)	(▲ 6.8)	(▲ 11.9)
有効求職者数	32,386	(4.5)	31,897	(▲ 2.9)	31,286	(▲ 4.0)	29,691	(▲ 5.4)	30,917	(▲ 4.4)	(5.2)	(5.2)	(6.4)
44歳以下	15,354	(2.0)	15,272	(▲ 2.2)	15,150	(▲ 3.8)	14,238	(▲ 5.9)	14,807	(▲ 4.6)	(4.3)	(3.6)	(5.0)
※うち34歳以下	9,221	(1.9)	9,142	(▲ 1.9)	9,072	(▲ 3.9)	8,488	(▲ 6.5)	8,830	(▲ 5.9)	(4.0)	(3.5)	(5.3)
45歳以上	17,032	(6.8)	16,625	(▲ 3.5)	16,136	(▲ 4.2)	15,453	(▲ 5.0)	16,110	(▲ 4.2)	(6.0)	(6.8)	(7.7)
うち55歳以上	11,008	(6.8)	10,492	(▲ 5.2)	10,145	(▲ 7.8)	9,664	(▲ 8.1)	10,118	(▲ 5.6)	(3.7)	(5.5)	(6.5)
うち65歳以上	3,854	(10.6)	3,793	(4.7)	3,774	(3.2)	3,558	(2.9)	3,829	(7.5)	(16.2)	(18.6)	(20.2)
雇用保険受給者実人員	6,799	(11.0)	6,419	(▲ 15.6)	6,378	(▲ 8.2)	6,058	(▲ 9.5)	5,912	(▲ 9.4)	(9.8)	(3.6)	(3.7)

(*) 令和3年9月のシステム刷新追加リリースまでは速報値のため修正がある。

※(新規常用求職者態様別内訳)

() 内前年同月比(%)

新産業分類	令和2年度 (月平均)		令和3年			令和4年		参考:令和元年度との比較 (前々年比)					
			10月	11月	12月	1月		11月	12月	1月			
新規常用求職者	6,887	(▲ 6.4)	6,663	(▲ 2.7)	6,029	(▲ 2.7)	5,176	(1.1)	7,640	(▲ 2.8)	(▲ 1.9)	(▲ 7.2)	(▲ 4.9)
在職求職者	1,919	(▲ 8.4)	1,760	(2.4)	1,867	(▲ 9.8)	1,917	(11.6)	2,515	(▲ 1.0)	(3.1)	(0.7)	(▲ 3.0)
離職求職者	4,345	(▲ 4.5)	4,193	(▲ 5.8)	3,591	(3.2)	2,839	(▲ 5.1)	4,515	(▲ 4.6)	(▲ 2.4)	(▲ 10.5)	(▲ 5.0)
うち事業主都合	1,008	(7.1)	792	(▲ 18.3)	600	(▲ 18.3)	523	(▲ 24.4)	761	(▲ 14.1)	(▲ 12.3)	(▲ 27.5)	(▲ 8.1)
うち自己都合	3,093	(▲ 7.5)	3,182	(▲ 2.1)	2,799	(9.1)	2,145	(▲ 0.4)	3,524	(▲ 2.3)	(0.0)	(▲ 7.3)	(▲ 3.5)
無業求職者	623	(▲ 12.9)	710	(4.9)	571	(▲ 12.3)	420	(1.9)	610	(4.3)	(▲ 13.0)	(▲ 16.2)	(▲ 11.6)

(注) ハローワークインターネットサービスの機能拡充に伴い、令和3年9月以降の数値には、ハローワークに来所せず、オンライン上で求職登録した求職者数や求職者がハローワークインターネットサービスの求人に直接応募した就職件数等が含まれている。

4. 就職の動き(パートを含む。但し、※「うち34歳以下」は臨時・季節を除く常用。)

1月の就職件数(パートを含む)は、前年同月に比べ7.5%減と2ヶ月連続の減少となった。

	令和2年度 (月平均)		令和3年度						令和4年		参考:令和元年度との比較 (前々年差)		
			10月		11月		12月		1月		11月	12月	1月
就職件数	2,623	(▲12.3)	2,454	(▲5.5)	2,405	(6.0)	2,006	(▲7.5)	2,082	(▲7.5)	(▲6.3)	(▲16.6)	(▲16.7)
44歳以下	1,399	(▲12.4)	1,280	(▲4.8)	1,288	(4.9)	1,049	(▲12.4)	1,077	(▲8.8)	(▲5.4)	(▲18.2)	(▲16.8)
※うち34歳以下	749	(▲12.5)	694	(▲3.9)	693	(5.5)	577	(▲9.0)	586	(▲5.3)	(▲5.2)	(▲15.0)	(▲10.0)
45歳以上	1,224	(▲12.3)	1,174	(▲6.3)	1,117	(7.3)	957	(▲1.5)	1,005	(▲6.2)	(▲7.2)	(▲14.8)	(▲16.6)
うち55歳以上	677	(▲11.1)	658	(▲2.9)	628	(▲1.1)	521	(▲8.6)	559	(▲4.0)	(▲10.2)	(▲8.1)	(▲14.9)
うち65歳以上	180	(▲7.6)	185	(16.4)	201	(1.0)	177	(32.1)	155	(4.7)	(12.3)	(35.1)	(▲4.3)
雇用保険受給者	725	(▲8.3)	655	(▲16.1)	684	(1.9)	566	(▲5.2)	529	(▲11.7)	(▲4.1)	(▲16.0)	(▲13.7)

5. 就業地別の求人数を用いた有効求人倍率(季節調整値)

「就業地別の求人数を用いた有効求人倍率」とは

→実際に就業する都道府県を求人地として集計した有効求人倍率。

なお、通常発表している都道府県の有効求人倍率は、求人を受理した場所を求人地として集計している。

○ 本社が多く所在する地域では、受理地別の有効求人倍率より「就業地別の求人数を用いた有効求人倍率」が低い傾向がある。

○ 鹿児島県の「就業地別の求人数を用いた有効求人倍率」は1.41倍で受理地別の有効求人倍率(1.33倍)より0.08ポイント高い。

	① 有効求職者	② 有効求人数	③ 就業地別 有効求人数	④ 有効求人倍率 ②/①	⑤ 就業地別 有効求人倍率 ③/①	⑥ 差 ⑤-④
令和3年1月	33,963	38,168	40,353	1.12	1.19	0.07
2月	33,068	38,426	40,412	1.16	1.22	0.06
3月	32,736	38,698	40,928	1.18	1.25	0.07
4月	32,872	39,713	41,759	1.21	1.27	0.06
5月	32,768	40,839	42,849	1.25	1.31	0.06
6月	32,576	40,913	43,219	1.26	1.33	0.07
7月	32,368	41,439	43,779	1.28	1.35	0.07
8月	32,171	41,449	43,739	1.29	1.36	0.07
9月	32,116	41,500	43,790	1.29	1.36	0.07
10月	31,926	41,816	43,927	1.31	1.38	0.07
11月	31,894	42,076	44,209	1.32	1.39	0.07
12月	31,974	42,371	44,519	1.33	1.39	0.06
令和4年1月	32,320	43,086	45,682	1.33	1.41	0.08

資料出所:鹿児島労働局

※数値は季節調整値。季節調整法は、センサス局法Ⅱ(X-12-ARIMA)による。なお、令和3年12月以前の数値は、令和4年1月分公表時に新季節指数により改訂されている。

※有効求職者数は求職を受理したハローワークが所在する都道府県単位で集計。

※季節求人については受理所を就業地とみなしている。

※1件の求人に複数の就業地があり、就業地毎の求人数が明確でない場合、それぞれの就業地に順番に求人を割り当てて配分している。

6. 完全失業率(全国)

	元年平均	2年平均	3年平均	3年8月	3年9月	3年10月	3年11月	3年12月	4年1月
完全失業率 (%)	2.4	2.8	2.8	2.8	2.8	2.7	2.8	2.7	2.8
完全失業者数 (万人)	162	191	193	193	192	183	182	171	185

※完全失業率は季節調整値

*下線部分は季節調整替え済み

資料出所:総務省統計局「労働力調査」

※ ハローワークインターネットサービスの機能拡充に伴う令和3年9月以降の数値の取扱いについては、2頁の(注)を参照。

職業別常用有効求人・有効求職状況

鹿児島労働局

4年 1月	有効求職			有効求人	有効求人倍率
	性計	男	女	性計	性計
職業計	30,730	13,402	17,279	39,755	1.29
管理的職業	77	70	7	109	1.42
専門的・技術的職業	4,626	1,439	3,183	9,674	2.09
開発技術者	62	61	1	100	1.61
製造技術者	272	207	65	169	0.62
建築・土木・測量技術者	142	136	6	1,304	9.18
情報処理・通信技術者	249	207	42	249	1.00
その他の技術者	15	13	2	55	3.67
医師、歯科医師、獣医師、薬剤師	75	16	59	212	2.83
保健師、助産師、看護師	1,420	74	1,344	2,783	1.96
医療技術者	355	149	204	1,082	3.05
その他の保険医療の職業	332	78	254	443	1.33
社会福祉の専門的職業	894	138	756	2,662	2.98
美術家、デザイナー、写真家、映像	298	145	153	102	0.34
その他の専門的職業	512	215	297	513	1.00
事務的職業	7,458	1,886	5,564	3,646	0.49
一般事務の職業	6,678	1,498	5,172	2,843	0.43
会計事務の職業	330	154	176	244	0.74
生産関連事務の職業	89	57	32	208	2.34
営業・販売関連事務の職業	196	86	110	256	1.31
外勤事務の職業	8	5	3	8	1.00
運輸・郵便事務の職業	29	22	7	59	2.03
事務用機器操作の職業	128	64	64	28	0.22
販売の職業	1,793	786	1,003	3,767	2.10
商品販売の職業	1,257	327	928	2,662	2.12
販売類似の職業	27	17	10	31	1.15
営業の職業	509	442	65	1,074	2.11
サービスの職業	3,833	1,200	2,624	9,345	2.44
家庭生活支援サービスの職業	9	2	7	6	0.67
介護サービスの職業	1,428	419	1,005	3,622	2.54
保健医療サービスの職業	202	22	180	803	3.98
生活衛生サービスの職業	198	23	175	418	2.11
飲食物調理の職業	975	353	618	2,362	2.42
接客・給仕の職業	610	184	425	1,536	2.52
居住施設・ビル等の管理の職業	149	132	17	90	0.60
その他のサービスの職業	262	65	197	508	1.94
保安の職業	141	134	7	670	4.75
農林漁業の職業	430	332	98	1,054	2.45
生産工程の職業	2,062	1,376	684	4,486	2.18
金属関係の制御・監視	25	25	0	12	0.48
金属を除く制御・監視	51	39	12	75	1.47
機械組立の制御・監視	41	36	5	75	1.83
金属関係の製造等	154	132	22	505	3.28
金属を除く製造・加工	922	516	404	2,237	2.43
機械組立	411	321	90	585	1.42
機械整備・修理	146	146	0	555	3.80
金属関係の製品検査	26	12	14	31	1.19
金属を除く製品検査	18	9	9	26	1.44
機械検査の職業	84	34	50	222	2.64
生産関連・生産類似の職業	184	106	78	163	0.89
輸送・機械運転の職業	845	830	13	1,722	2.04
鉄道運転の職業	1	1	0	0	0.00
自動車運転の職業	633	621	12	1,315	2.08
船舶・航空機運転の職業	3	3	0	0	0.00
その他の輸送の職業	54	51	1	46	0.85
定置・建設機械運転の職業	154	154	0	361	2.34
建設・採掘の職業	504	492	12	2,190	4.35
建設躯体工事の職業	41	41	0	428	10.44
建設の職業(建設躯体工事の職業)	122	113	9	515	4.22
電気工事の職業	96	96	0	263	2.74
土木の職業	243	240	3	972	4.00
採掘の職業	2	2	0	12	6.00
運輸・清掃・包装等の職業	4,560	2,514	2,036	3,092	0.68
運搬の職業	646	558	87	954	1.48
清掃の職業	750	298	451	1,124	1.50
包装の職業	71	20	51	158	2.23
その他の運搬・清掃・包装等の職	3,093	1,638	1,447	856	0.28
分類不能の職業	4,401	2,343	2,048	0	0.00

※常用＋常用的パートタイム