

令和4年2月の主な動き、取組

1 雇用失業情勢への対応(令和3年12月内容及び令和3年総括)

(職業安定課)

有効求人数	42,434人	対前年同月比	12.9%増	(10か月連続の増加)
有効求職者数	29,691人	対前年同月比	5.4%減	(4か月連続の減少)
有効求人倍率	1.30倍	前月比	同率	

- ・各種支援事業、求職者支援制度、雇用調整助成金をはじめとする各種助成金などの活用による雇用促進
- ・積極的な求人開拓の実施
(新型コロナウイルス感染症の影響による離職者対象求人含む)
- ・若者、女性、障害者、高齢者の就職実現

2 新型コロナウイルス感染症の雇用への影響

(職業安定課・職業対策課)

雇用調整助成金の支給申請・決定状況
コロナに負けるな

12月の有効求人倍率は、前月と同率の1.30倍となる

鹿児島県の12月の有効求人倍率(季節調整値)は前月と同率の1.30倍になりました。

新規求人倍率(同)は2.17倍となり、前月を0.09ポイント上回りました。

正社員有効求人倍率(原数値)は1.17倍となり、前年同月(0.97倍)より0.20ポイント増と10か月連続で上回りました。

新規求人数(同)は前年同月に比べ、11.1%増と11か月連続で増加しました。

産業別では、前年同月に比べ、建設業(17.7%増)は2か月ぶりの増加、製造業(12.3%増)は13か月連続の増加、運輸業、郵便業(5.0%増)は4か月連続の増加、卸売業、小売業(3.2%増)は4か月連続の増加、宿泊業、飲食サービス業(3.0%減)は3か月ぶりの減少、医療、福祉(18.4%増)は10か月連続の増加、その他のサービス業(16.7%増)は10か月連続の増加となりました。

新規求職者数(同)は前年同月に比べ1.2%増と3か月ぶりの増加となりました。

新規常用求職者について態様別に前年同月比でみると、在職求職者(11.6%増)は2か月ぶりの増加、離職求職者(5.1%減)は2か月ぶりの減少、無業求職者(1.9%増)は2か月ぶりの増加となりました。

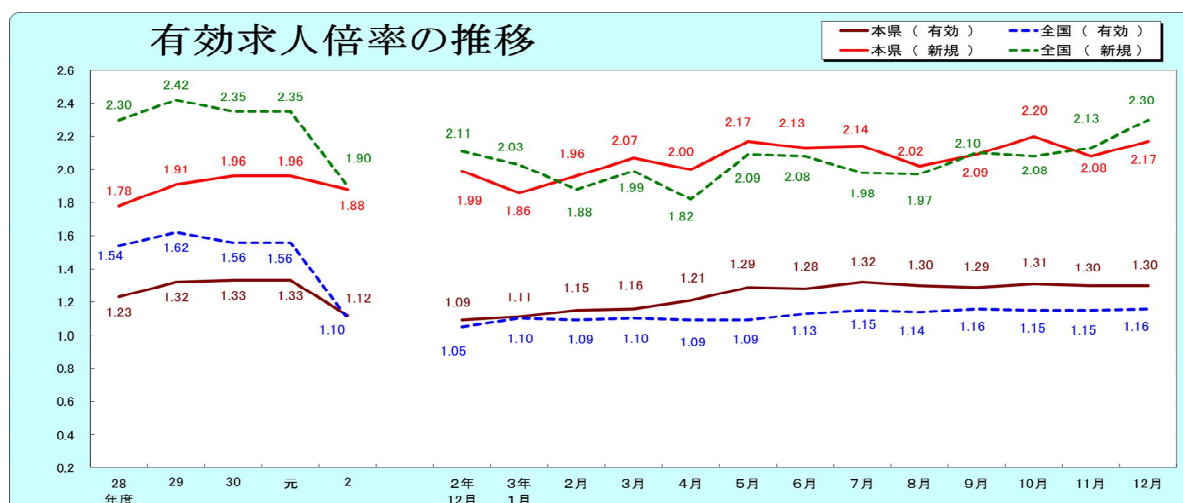
離職求職者の内訳では、事業主都合離職者(24.4%減)は9か月連続の減少、自己都合離職者(0.4%減)は2か月ぶりの減少となりました。

政府の12月の月例経済報告の基調判断では、「景気は、新型コロナウイルス感染症による厳しい状況が徐々に緩和される中で、このところ持ち直しの動きがみられる」とされました。先行きについては、「経済社会活動が正常化に向かう中で、各種政策の効果や海外経済の改善もあって、景気が持ち直していくことが期待される。ただし、供給面での制約や原材料価格の動向による下振れリスクに十分注意する必要がある。また、変異株をはじめ感染症による内外経済への影響や金融資本市場の変動等の影響を注視する必要がある」とされました。

鹿児島県の雇用情勢は、有効求人倍率が68か月連続で1倍台を維持しました。季節調整値でみると、有効求人数、有効求職者数共に前月より増加しており、求人倍率は前月と同水準になりました。コロナの影響が残る中で、雇用情勢も弱い動きとなっているものの、求人数に持ち直しの動きも見られます。前年比では、従来から人手不足である業種からの求人増やコロナの影響を大きく受けていた業種の求人の減少幅の縮小など回復傾向にあるものの、依然として、業種内でも回復に向けた動きには濃淡が見られます。

求人の動きには堅調さが見られますが、感染者数の増減は、求人募集のみならず潜在化している就職希望者も含めた求職者の動きにも影響を与えるため、今後の動向について引き続き注視して参ります。

鹿児島労働局では、雇用調整助成金、新型コロナウイルス感染症対応休業支援金・給付金の早期支給や産業雇用安定助成金を活用した在籍型出向支援に引き続き取り組むとともに、経済再生に向けた労働市場政策としての職業訓練受講による学び直しの推進やインターネットによる求職登録の事前申し込み、オンライン職業相談、オンラインハローワーク紹介やSNSを活用した各種イベントの広報など、引き続き感染予防対策を前提としつつ、オンラインと対面を組み合わせた施策の展開に取り組んで参ります。



鹿兒島労働局発表
令和4年2月1日(火)

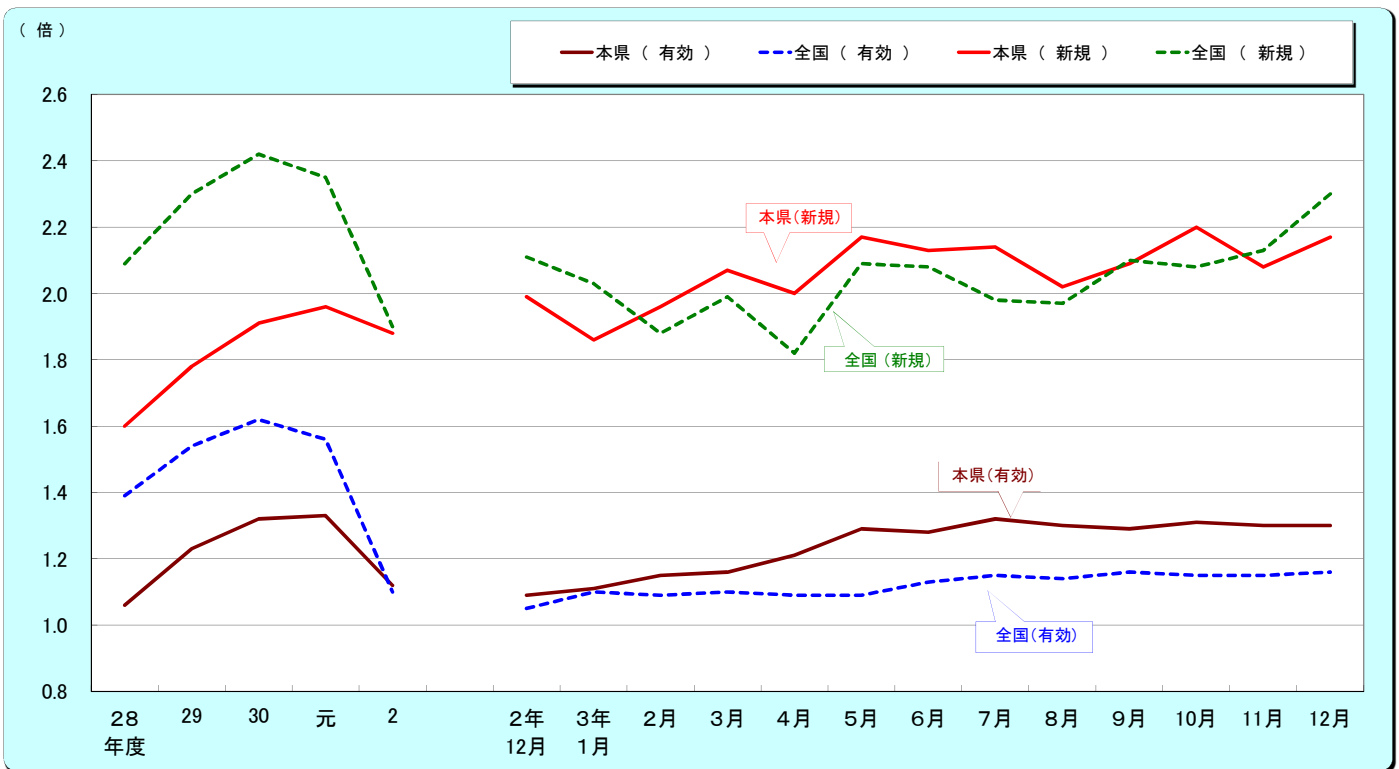
鹿兒島労働局職業安定部職業安定課
課長 中洲 拓人
情報官 古川 恵
Tel. 099 (219) 8711(内線:131)

最近の雇用失業情勢 (令和3年12月分)

概況

- ・鹿兒島県の12月の受理地別有効求人倍率(季節調整値)は1.30倍と、前月と同水準となった。
なお、全国の12月の受理地別有効求人倍率(季節調整値)は1.16倍となり、前月より0.01ポイント上回った。
- ・鹿兒島県の12月の就業地別有効求人倍率(季節調整値)は1.36倍と、前月と同水準となった。

1. 求人倍率の推移(パートを含む、年度平均は原数値、各月は季節調整値)



		28年度	29	30	元	2	2年12月	3年1月	2月	3月	4月	5月	6月	7月	8月	9月	10月	11月	12月
有効求人倍率	本県	1.06	1.23	1.32	1.33	1.12	1.09	1.11	1.15	1.16	1.21	1.29	1.28	1.32	1.30	1.29	1.31	1.30	1.30
	全国	1.39	1.54	1.62	1.55	1.10	1.05	1.10	1.09	1.10	1.09	1.09	1.13	1.15	1.14	1.16	1.15	1.15	1.16
新規求人倍率	本県	1.59	1.78	1.92	1.95	1.88	1.99	1.86	1.96	2.07	2.00	2.17	2.13	2.14	2.02	2.09	2.20	2.08	2.17
	全国	2.08	2.29	2.42	2.35	1.90	2.11	2.03	1.88	1.99	1.82	2.09	2.08	1.98	1.97	2.10	2.08	2.13	2.30

*2年12月以前の各月の季節調整値(下線部分)は季節調整値替済み

*季節調整法はセンサス局法Ⅱ(X-12-ARIMA)による

2. 求人の動き(パートを含む、原数値)

12月の新規求人数(パートを含む、原数値)は、前年同月に比べ11.1%増と11ヶ月連続の増加となった。

12月の新規求人数(同)を産業別に前年同月比で見ると、【建設業】(17.7%増)は2ヶ月ぶりの増加、【製造業】(12.3%増)は13ヶ月連続の増加、【運輸業、郵便業】(5.0%増)は4ヶ月連続の増加、【卸売業、小売業】(3.2%増)は4ヶ月連続の増加、【宿泊業、飲食サービス業】(3.0%減)は3ヶ月ぶりの減少、【医療、福祉】(18.4%増)は10ヶ月連続の増加、【サービス業】(16.7%増)は10ヶ月連続の増加となった。

12月の有効求人数(パートを含む、原数値)は、前年同月に比べ12.9%増と10ヶ月連続の増加となった。

() 内前年同月比(%)

新産業分類	令和2年度 (月平均)		令和3年								参考:令和元年との比較 (前々年比)		
	9月	10月	11月	12月	10月	11月	12月	10月	11月	12月			
新規求人数	13,061	(▲ 10.1)	14,411	(14.8)	16,135	(14.5)	14,563	(9.9)	13,936	(11.1)	(▲ 2.8)	(▲ 0.5)	(6.8)
D 建設業	1,318	(7.4)	1,600	(22.3)	1,525	(7.1)	1,359	(▲ 0.9)	1,393	(17.7)	(17.9)	(8.5)	(16.5)
E 製造業	1,159	(▲ 6.8)	1,584	(17.5)	1,918	(51.4)	1,163	(2.4)	1,372	(12.3)	(41.9)	(▲ 10.3)	(37.9)
H 運輸業、郵便業	488	(▲ 21.4)	516	(21.7)	603	(11.9)	568	(2.7)	441	(5.0)	(▲ 17.2)	(▲ 27.0)	(▲ 18.3)
I 卸売業、小売業	1,866	(▲ 11.2)	1,923	(18.2)	2,062	(17.8)	2,138	(6.0)	1,698	(3.2)	(▲ 28.5)	(11.8)	(1.9)
M 宿泊業、飲食サービス業	668	(▲ 33.2)	666	(▲ 23.4)	1,048	(42.0)	932	(37.3)	784	(▲ 3.0)	(3.6)	(▲ 8.8)	(▲ 8.6)
P 医療、福祉	4,174	(▲ 6.0)	4,823	(18.8)	4,705	(5.0)	4,481	(14.3)	4,951	(18.4)	(▲ 3.3)	(1.7)	(17.6)
R サービス業(他に分類されないもの)	1,232	(▲ 16.6)	1,194	(0.8)	1,797	(9.0)	1,469	(21.6)	1,194	(16.7)	(▲ 3.3)	(▲ 1.4)	(16.0)
有効求人数	36,169	(▲ 12.4)	40,137	(16.6)	41,930	(15.4)	42,898	(14.4)	42,434	(12.9)	(▲ 1.6)	(1.5)	(3.1)

3. 求職の動き(パートを含む、原数値。但し、※「うち34歳以下」と、※(新規常用求職者態様別内訳)は臨時・季節を除く常用。)

12月の新規求職者数(パートを含む、原数値)は、前年同月に比べ1.2%増と3ヶ月ぶりの増加となった。

新規常用求職者について態様別に前年同月比で見ると、在職求職者(11.6%増)は2ヶ月ぶりの増加となった。

また、離職求職者(5.1%減)は2ヶ月ぶりの減少、無業求職者(1.9%増)は2ヶ月ぶりの増加となった。

離職求職者の内訳をみると、事業主都合離職者(24.4%減)は9ヶ月連続の減少となった。

自己都合離職者(0.4%減)は2ヶ月ぶりの減少となった。

12月の受給資格決定件数(8.5%減)は2ヶ月ぶりの減少となった。

また、受給者実人員(9.5%減)は5ヶ月連続の減少となった。

12月の有効求職者数(パートを含む、原数値)は、前年同月に比べ5.4%減と4ヶ月連続の減少となった。

() 内前年同月比(%)

新産業分類	令和2年度 (月平均)		令和3年								参考:令和元年との比較 (前々年比)		
	9月	10月	11月	12月	10月	11月	12月	10月	11月	12月			
新規求職者数	6,951	(▲ 6.5)	6,869	(8.4)	6,700	(▲ 2.7)	6,087	(▲ 2.5)	5,219	(1.2)	(▲ 10.5)	(▲ 1.6)	(▲ 7.2)
44歳以下	3,506	(▲ 8.9)	3,529	(7.5)	3,466	(▲ 0.4)	3,185	(▲ 9.1)	2,605	(▲ 0.6)	(▲ 10.1)	(▲ 2.9)	(▲ 11.1)
※うち34歳以下	2,113	(▲ 8.4)	2,108	(8.7)	2,114	(2.3)	1,910	(▲ 11.9)	1,513	(▲ 4.5)	(▲ 7.9)	(▲ 3.4)	(▲ 11.2)
45歳以上	3,445	(▲ 3.9)	3,340	(9.3)	3,234	(▲ 5.1)	2,902	(5.8)	2,614	(3.1)	(▲ 11.0)	(▲ 0.1)	(▲ 3.0)
うち55歳以上	2,214	(▲ 1.0)	2,081	(6.1)	2,038	(▲ 6.9)	1,792	(0.5)	1,600	(2.0)	(▲ 8.4)	(0.0)	(0.3)
うち65歳以上	918	(9.6)	899	(8.3)	865	(▲ 4.6)	811	(17.7)	633	(4.1)	(9.2)	(18.4)	(17.2)
雇用保険受給資格決定件数	(*) 1,998	(1.1)	(*) 1,918	(8.5)	1,898	(▲ 14.2)	1,570	(8.3)	1,198	(▲ 8.5)	(▲ 8.5)	(4.2)	(▲ 6.8)
有効求職者数	32,386	(4.5)	31,923	(▲ 0.7)	31,897	(▲ 2.9)	31,286	(▲ 4.0)	29,691	(▲ 5.4)	(2.4)	(5.2)	(5.2)
44歳以下	15,354	(2.0)	15,174	(▲ 0.8)	15,272	(▲ 2.2)	15,150	(▲ 3.8)	14,238	(▲ 5.9)	(0.4)	(4.3)	(3.6)
※うち34歳以下	9,221	(1.9)	9,112	(▲ 0.7)	9,142	(▲ 1.9)	9,072	(▲ 3.9)	8,488	(▲ 6.5)	(0.0)	(4.0)	(3.5)
45歳以上	17,032	(6.8)	16,749	(▲ 0.7)	16,625	(▲ 3.5)	16,136	(▲ 4.2)	15,453	(▲ 5.0)	(4.3)	(6.0)	(6.8)
うち55歳以上	11,008	(6.8)	10,665	(▲ 1.4)	10,492	(▲ 5.2)	10,145	(▲ 7.8)	9,664	(▲ 8.1)	(2.8)	(3.7)	(5.5)
うち65歳以上	3,854	(10.6)	3,840	(9.0)	3,793	(4.7)	3,774	(3.2)	3,558	(2.9)	(15.2)	(16.2)	(18.6)
雇用保険受給者実人員	6,799	(11.0)	6,937	(▲ 10.2)	6,419	(▲ 15.6)	6,378	(▲ 8.2)	6,058	(▲ 9.5)	(▲ 1.2)	(9.8)	(3.6)

(*) 令和3年9月のシステム刷新追加リリースまでは速報値のため修正がある。

※(新規常用求職者態様別内訳)

() 内前年同月比(%)

新産業分類	令和2年度 (月平均)		令和3年								参考:令和元年との比較 (前々年比)		
	9月	10月	11月	12月	10月	11月	12月	10月	11月	12月			
新規常用求職者	6,887	(▲ 6.4)	6,822	(8.3)	6,663	(▲ 2.7)	6,029	(▲ 2.7)	5,176	(1.1)	(▲ 10.5)	(▲ 1.9)	(▲ 7.2)
在職求職者	1,919	(▲ 8.4)	1,945	(22.6)	1,760	(2.4)	1,867	(▲ 9.8)	1,917	(11.6)	(▲ 20.4)	(3.1)	(0.7)
離職求職者	4,345	(▲ 4.5)	4,224	(2.7)	4,193	(▲ 5.8)	3,591	(3.2)	2,839	(▲ 5.1)	(▲ 6.7)	(▲ 2.4)	(▲ 10.5)
うち事業主都合	1,008	(7.1)	758	(▲ 17.2)	792	(▲ 18.3)	600	(▲ 18.3)	523	(▲ 24.4)	(▲ 13.7)	(▲ 12.3)	(▲ 27.5)
うち自己都合	3,093	(▲ 7.5)	3,235	(8.2)	3,182	(▲ 2.1)	2,799	(9.1)	2,145	(▲ 0.4)	(▲ 5.1)	(0.0)	(▲ 7.3)
無業求職者	623	(▲ 12.9)	653	(9.0)	710	(4.9)	571	(▲ 12.3)	420	(1.9)	(▲ 3.9)	(▲ 13.0)	(▲ 16.2)

(注) ハローワークインターネットサービスの機能拡充に伴い、令和3年9月以降の数値には、ハローワークに来所せず、オンライン上で求職登録した求職者数や求職者がハローワークインターネットサービスの求人に直接応募した就職件数等が含まれている。

4. 就職の動き(パートを含む。但し、※「うち34歳以下」は臨時・季節を除く常用。)

12月の就職件数(パートを含む)は、前年同月に比べ7.5%減と2ヶ月ぶりの減少となった。

()内前年同月比(%)

(単位:%)

	令和2年度 (月平均)		令和3年度								参考: 令和元年との比較 (前々年差)		
			9月		10月		11月		12月		10月	11月	12月
就職件数	2,623	(▲12.3)	2,579	(3.8)	2,454	(▲5.5)	2,405	(6.0)	2,006	(▲7.5)	(▲22.9)	(▲6.3)	(▲16.6)
44歳以下	1,399	(▲12.4)	1,328	(1.0)	1,280	(▲4.8)	1,288	(4.9)	1,049	(▲12.4)	(▲24.1)	(▲5.4)	(▲18.2)
※うち34歳以下	749	(▲12.5)	728	(3.0)	694	(▲3.9)	693	(5.5)	577	(▲9.0)	(▲24.5)	(▲5.2)	(▲15.0)
45歳以上	1,224	(▲12.3)	1,251	(7.0)	1,174	(▲6.3)	1,117	(7.3)	957	(▲1.5)	(▲21.6)	(▲7.2)	(▲14.8)
うち55歳以上	677	(▲11.1)	748	(18.0)	658	(▲2.9)	628	(▲1.1)	521	(▲8.6)	(▲17.1)	(▲10.2)	(▲8.1)
うち65歳以上	180	(▲7.6)	267	(48.3)	185	(16.4)	201	(1.0)	177	(32.1)	(▲7.5)	(12.3)	(35.1)
雇用保険受給者	725	(▲8.3)	721	(▲9.2)	655	(▲16.1)	684	(1.9)	566	(▲5.2)	(▲24.9)	(▲4.1)	(▲16.0)

5. 就業地別の求人数を用いた有効求人倍率(季節調整値)

「就業地別の求人数を用いた有効求人倍率」とは

→実際に就業する都道府県を求人地として集計した有効求人倍率。

なお、通常発表している都道府県の有効求人倍率は、求人を受理した場所を求人地として集計している。

○ 本社が多く所在する地域では、受理地別の有効求人倍率より「就業地別の求人数を用いた有効求人倍率」が低い傾向がある。

○ 鹿児島県の「就業地別の求人数を用いた有効求人倍率」は1.36倍で受理地別の有効求人倍率(1.30倍)より0.06ポイント高い。

	① 有効求職者	② 有効求人数	③ 就業地別 有効求人数	④ 有効求人倍率 ②/①	⑤ 就業地別 有効求人倍率 ③/①	⑥ 差 ⑤-④
令和2年12月	34,148	37,148	39,022	1.09	1.14	0.05
令和3年1月	34,240	37,965	40,070	1.11	1.17	0.06
2月	32,880	37,653	39,655	1.15	1.21	0.06
3月	32,626	37,925	39,876	1.16	1.22	0.06
4月	32,813	39,751	41,678	1.21	1.27	0.06
5月	32,829	42,295	44,690	1.29	1.36	0.07
6月	32,500	41,639	43,908	1.28	1.35	0.07
7月	32,285	42,466	45,171	1.32	1.40	0.08
8月	32,055	41,656	44,014	1.30	1.37	0.07
9月	32,112	41,455	43,964	1.29	1.37	0.08
10月	31,910	41,643	43,678	1.31	1.37	0.06
11月	32,049	41,632	43,700	1.30	1.36	0.06
12月	32,178	41,684	43,656	1.30	1.36	0.06

資料出所: 鹿児島労働局

※数値は季節調整値。季節調整法は、センサス局法Ⅱ(X-12-ARIMA)による。なお、令和2年12月以前の数値は、令和3年1月分公表時に新季節指数により改訂されている。

※有効求職者数は求職を受理したハローワークが所在する都道府県単位で集計。

※季節求人については受理所を就業地とみなしている。

※1件の求人に複数の就業地があり、就業地毎の求人数が明確でない場合、それぞれの就業地に順番に求人を割り当てて配分している。

6. 完全失業率(全国)

	元年平均	2年平均	3年平均	3年7月	3年8月	3年9月	3年10月	3年11月	3年12月
完全失業率 (%)	2.4	2.8	2.8	2.8	2.8	2.8	2.7	2.8	2.7
完全失業者数 (万人)	162	191	193	191	193	192	183	182	171

※完全失業率は季節調整値

*下線部分は季節調整替え済み

資料出所: 総務省統計局「労働力調査」

※ ハローワークインターネットサービスの機能拡充に伴う令和3年9月以降の数値の取扱いについては、2頁の(注)を参照。

7. 正社員の職業紹介状況（原数値）

（ ）内前年同月比(求人数、求職者数は%、その他はポイント)

	令和2年度		令和3年							
	(月平均)		9月		10月		11月		12月	
正社員新規求人倍率	1.44	(0.04)	1.72	(0.17)	1.78	(0.18)	1.77	(0.19)	2.14	(0.31)
正社員新規求人数	6,184	(▲ 4.7)	7,189	(21.8)	7,298	(8.0)	6,549	(5.6)	6,978	(15.6)
新規求人における構成比	47.3%	(2.6)	49.9%	(2.9)	45.2%	(▲ 2.7)	45.0%	(▲ 1.8)	50.1%	(2.0)
新規常用フルタイム求職者数	4,283	(▲ 7.4)	4,183	(9.9)	4,093	(▲ 3.0)	3,699	(▲ 5.9)	3,260	(▲ 1.4)
新規求人における構成比	61.6%	(▲ 0.6)	60.9%	(0.8)	61.1%	(▲ 0.2)	60.8%	(▲ 2.2)	62.5%	(▲ 1.6)
正社員有効求人倍率	0.91	(▲ 0.10)	1.08	(0.18)	1.09	(0.17)	1.12	(0.18)	1.17	(0.20)
全 国	0.83	(▲ 0.29)	0.89	(0.11)	0.91	(0.11)	0.93	(0.10)	0.97	(0.11)
正社員有効求人数	17,486	(▲ 6.4)	19,936	(17.7)	20,166	(13.7)	20,301	(13.3)	20,144	(11.5)
全有効求人における構成比	48.3%	(3.0)	49.7%	(0.5)	48.1%	(▲ 0.7)	47.3%	(▲ 0.5)	47.5%	(▲ 0.6)
有効常用フルタイム求職者数	19,135	(3.5)	18,540	(▲ 2.0)	18,506	(▲ 4.3)	18,202	(▲ 4.9)	17,250	(▲ 7.4)
全求職者における構成比	59.1%	(▲ 0.6)	58.1%	(▲ 0.8)	58.0%	(▲ 0.9)	58.2%	(▲ 0.5)	58.1%	(▲ 1.2)

※常用フルタイム求職者……パート及び4カ月未満の臨時を希望する求職者以外の求職者

8. 令和3年度 鹿児島労働局 安定所別 有効求人倍率（原数値）

※パートタイムを含む 様式3

安定所	4月	5月	6月	7月	8月	9月	10月	11月	12月	1月	2月	3月	年度計
鹿児島地域	有効求職	13,822	13,720	13,462	12,917	12,909	13,078	13,255	13,105	12,301			118,569
	有効求人	16,524	16,143	16,059	15,740	16,132	15,989	16,656	17,125	16,982			147,350
	求人倍率	1.20	1.18	1.19	1.22	1.25	1.22	1.26	1.31	1.38			1.24
北薩地域	有効求職	4,427	4,282	4,186	3,869	3,802	3,935	3,850	3,681	3,488			35,520
	有効求人	6,016	6,041	5,900	5,826	5,968	5,802	6,103	5,847	5,837			53,340
	求人倍率	1.36	1.41	1.41	1.51	1.57	1.47	1.59	1.59	1.67			1.50
川内	有効求職	2,281	2,239	2,212	2,118	2,085	2,142	2,117	1,997	1,925			19,116
	有効求人	2,979	3,057	2,857	2,917	3,106	2,881	3,150	2,855	2,803			26,605
	求人倍率	1.31	1.37	1.29	1.38	1.49	1.35	1.49	1.43	1.46			1.39
出水	有効求職	1,682	1,589	1,534	1,342	1,310	1,381	1,330	1,291	1,192			12,651
	有効求人	2,316	2,300	2,359	2,204	2,182	2,264	2,270	2,323	2,341			20,559
	求人倍率	1.38	1.45	1.54	1.64	1.67	1.64	1.71	1.80	1.96			1.63
宮之城	有効求職	464	454	440	409	407	412	403	393	371			3,753
	有効求人	721	684	684	705	680	657	683	669	693			6,176
	求人倍率	1.55	1.51	1.55	1.72	1.67	1.59	1.69	1.70	1.87			1.65
大隅地域	有効求職	4,520	4,339	4,134	4,002	3,988	3,996	3,814	3,778	3,839			36,410
	有効求人	5,479	5,268	5,247	5,410	5,375	5,562	5,597	5,906	5,831			49,675
	求人倍率	1.21	1.21	1.27	1.35	1.35	1.39	1.47	1.56	1.52			1.36
鹿屋	有効求職	3,127	2,978	2,867	2,807	2,818	2,813	2,669	2,600	2,435			25,114
	有効求人	3,801	3,611	3,570	3,726	3,732	3,768	3,769	3,812	3,691			33,480
	求人倍率	1.22	1.21	1.25	1.33	1.32	1.34	1.41	1.47	1.52			1.33
大隅	有効求職	1,393	1,361	1,267	1,195	1,170	1,183	1,145	1,178	1,404			11,296
	有効求人	1,678	1,657	1,677	1,684	1,643	1,794	1,828	2,094	2,140			16,195
	求人倍率	1.20	1.22	1.32	1.41	1.40	1.52	1.60	1.78	1.52			1.43
南薩地域	有効求職	4,045	3,972	3,860	3,610	3,620	3,643	3,699	3,639	3,508			33,596
	有効求人	4,201	3,982	4,051	4,052	4,184	4,340	4,632	4,788	4,648			38,878
	求人倍率	1.04	1.00	1.05	1.12	1.16	1.19	1.25	1.32	1.32			1.16
加世田	有効求職	1,507	1,462	1,418	1,332	1,332	1,376	1,368	1,332	1,267			12,394
	有効求人	1,638	1,529	1,537	1,519	1,550	1,606	1,693	1,802	1,710			14,584
	求人倍率	1.09	1.05	1.08	1.14	1.16	1.17	1.24	1.35	1.35			1.18
伊集院	有効求職	1,609	1,570	1,563	1,442	1,444	1,409	1,456	1,446	1,413			13,352
	有効求人	1,501	1,423	1,458	1,472	1,573	1,671	1,766	1,776	1,668			14,308
	求人倍率	0.93	0.91	0.93	1.02	1.09	1.19	1.21	1.23	1.18			1.07
指宿	有効求職	929	940	879	836	844	858	875	861	828			7,850
	有効求人	1,062	1,030	1,056	1,061	1,063	1,063	1,173	1,210	1,270			9,986
	求人倍率	1.14	1.10	1.20	1.27	1.26	1.24	1.34	1.41	1.53			1.27
始良地域	有効求職	5,771	5,499	5,393	5,034	4,991	5,016	5,083	4,974	4,584			46,345
	有効求人	5,889	5,592	5,766	5,399	5,511	5,897	6,343	6,556	6,459			53,412
	求人倍率	1.02	1.02	1.07	1.07	1.10	1.18	1.25	1.32	1.41			1.15
国分	有効求職	5,087	4,899	4,775	4,470	4,419	4,454	4,515	4,424	4,071			41,114
	有効求人	5,040	4,771	4,918	4,558	4,679	5,069	5,458	5,673	5,587			45,753
	求人倍率	0.99	0.97	1.03	1.02	1.06	1.14	1.21	1.28	1.37			1.11
大口	有効求職	684	600	618	564	572	562	568	550	513			5,231
	有効求人	849	821	848	841	832	828	885	883	872			7,659
	求人倍率	1.24	1.37	1.37	1.49	1.45	1.47	1.56	1.61	1.70			1.46
熊毛地域	有効求職	699	743	804	767	736	643	669	619	563			6,243
	有効求人	822	804	815	806	813	820	852	872	830			7,434
	求人倍率	1.18	1.08	1.01	1.05	1.10	1.28	1.27	1.41	1.47			1.19
奄美地域	有効求職	2,020	1,801	1,724	1,608	1,586	1,612	1,527	1,490	1,408			14,776
	有効求人	2,009	1,644	1,611	1,674	1,669	1,727	1,747	1,804	1,847			15,732
	求人倍率	0.99	0.91	0.93	1.04	1.05	1.07	1.14	1.21	1.31			1.06
県計	有効求職	35,304	34,356	33,563	31,807	31,632	31,923	31,897	31,286	29,691			291,459
	有効求人	40,940	39,474	39,449	38,907	39,652	40,137	41,930	42,898	42,434			365,821
	求人倍率	1.16	1.15	1.18	1.22	1.25	1.26	1.31	1.37	1.43			1.26

※地域別：安定所の管轄区分

鹿児島地域 …鹿児島

北薩地域 …川内、出水、宮之城

大隅地域 …鹿屋、大隅

始良地域 …国分、大口

熊毛地域 …熊毛

奄美地域 …名瀬

南薩地域 …加世田、伊集院、指宿

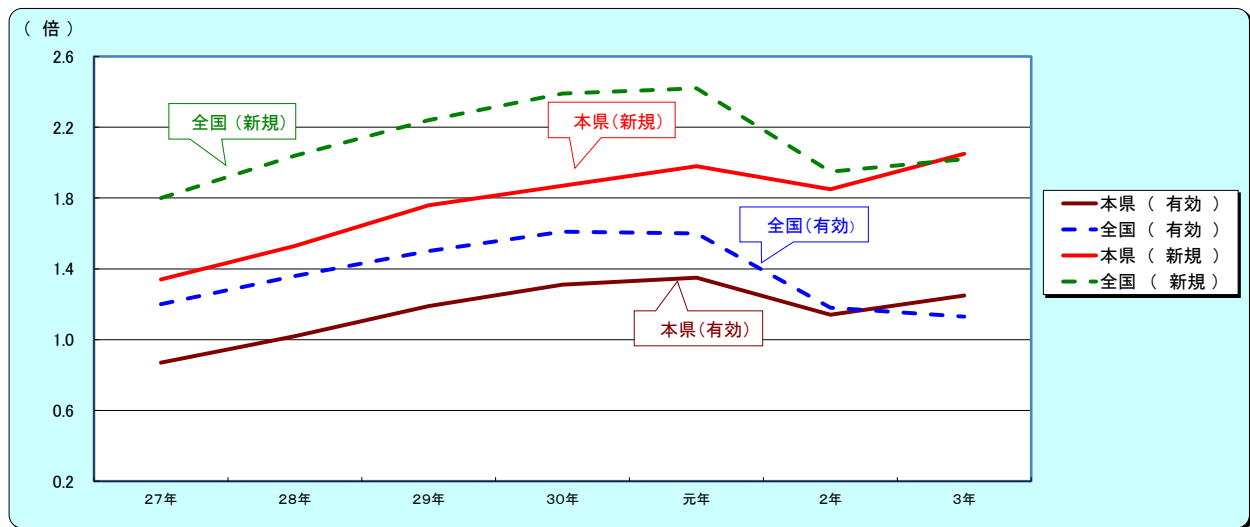
※ ハローワークインターネットサービスの機能拡充に伴う令和3年9月以降の数値の取扱いについては、2頁の(注)を参照。

最近の雇用失業情勢 (令和3年総括分)

概 況

- ・ 鹿児島県の令和3年平均の受理地別有効求人倍率は1.25倍となり、前年を0.11ポイント上回った。
- ・ なお、全国の令和3年平均の受理地別有効求人倍率は1.13倍となり、前年を0.05ポイント下回った。
- ・ 鹿児島県の令和3年平均の就業地別有効求人倍率は1.31倍となり、前年を0.10ポイント上回った。

1. 求人倍率の推移(パートを含む、原数値)



		27年	28年	29年	30年	元年	2年	3年
有効求人倍率	本県	0.87	1.02	1.19	1.31	1.35	1.14	1.25
	全国	1.20	1.36	1.50	1.61	1.60	1.18	1.13
新規求人倍率	本県	1.34	1.53	1.76	1.87	1.98	1.85	2.05
	全国	1.80	2.04	2.24	2.39	2.42	1.95	2.02

2. 求人の動き(パートを含む、原数値)

()内前年比(%)

	元年		2年		3年		
	原数値	前年同月比	原数値	前年同月比	前年同月比	前々年同月比	
新規求人数	180,694	(0.8)	154,013	(▲ 14.8)	173,421	(12.6)	(▲ 4.0)
D 建設業	14,895	(0.5)	14,887	(▲ 0.1)	17,438	(17.1)	(17.1)
E 製造業	15,580	(▲ 10.1)	13,387	(▲ 14.1)	16,949	(26.6)	(8.8)
H 運輸業、郵便業	7,768	(3.1)	6,077	(▲ 21.8)	6,050	(▲ 0.4)	(▲ 22.1)
I 卸売業、小売業	26,641	(▲ 1.9)	22,088	(▲ 17.1)	23,908	(8.2)	(▲ 10.3)
M 宿泊業、飲食サービス業	13,231	(▲ 7.6)	8,038	(▲ 39.2)	9,273	(15.4)	(▲ 29.9)
P 医療、福祉	54,035	(8.6)	49,296	(▲ 8.8)	55,317	(12.2)	(2.4)
R サービス業(他に分類されないもの)	19,173	(▲ 4.4)	14,199	(▲ 25.9)	17,313	(21.9)	(▲ 9.7)
有効求人数	505,271	(1.0)	433,884	(▲ 14.1)	487,285	(12.3)	(▲ 3.6)
新規求職者数	91,428	(▲ 4.4)	83,339	(▲ 8.8)	84,606	(1.5)	(▲ 7.5)
有効求職者数	374,707	(▲ 2.0)	380,440	(1.5)	390,891	(2.7)	(4.3)

新型コロナウイルス感染症に係る雇用調整助成金

支給申請・決定状況：鹿児島労働局

2022. 1. 20現在

業 種	申請件数 (決定件数)
飲 食 業	10,767件 (10,636件)
製 造 業	5,586件 (5,551件)
小 売 業	4,597件 (4,547件)
宿 泊 業	3,055件 (3,033件)
サ ー ビ ス 業	2,995件 (2,957件)
道路旅客運送業等	1,861件 (1,833件)
建 設 業	1,621件 (1,601件)
卸 売 業	1,514件 (1,498件)
娯 楽 業	1,153件 (1,144件)
農 業 ・ 漁 業	400件 (394件)
そ の 他	7,486件 (7,371件)
計	41,035件 (40,565件)

※業種は日本標準産業分類による

, ° ¥ ß ¼ ~ - Ý « ¢ \$U@7 #Ý_ Z < • s8j _ X 8 Z c
 0Ž '¼0b3, s › > *..X \ K Z › > • l g Á ß î á î j _ \$ O } € S
 %&/ í ì † ö _ 7ÿ0£ K Z > ~ r M
 7ÿ0£ † u S ç ô > 0° > 0v > / ¥ ? } b(ü0£ \ K Z -4 !F Y ¥ > / > 2ì
 _ S4 b5 Y ¥ ì !! r [_ › Á ß î á î j [• q K S 0Ž '¼0b3, s ›
 > *..X † L#Õ› > %, b í î Ò ì î ª _ > 8 Z \$î /² K Z 8 r M

Á ß î á î j [c ! d ? } 0Ž í 7 8 F u ^] _ | ~ 7³ * Ë K S %
 † - | M • S u _ \ 0ñ 7³ * Ë * ..b 7 8 ° € † | f M • ! z _ ' \$x _
) Ó K r M
 r S + f í # Õ q '¼ _ 6õ M • % & / v S 6Û % & / " » Â - " î @ u * Ë
 + f í # Õ q r [+ ¬ / b , \ * .. \ v 4 K X X M / \$x _ - | † / œ 8 r
 M

*g*f*

> / v > 0 > / ¥ # ' ~ 0Ž '¼0b3, s * ..X > / > * > 6 . > 5 Ç
 > &² \ > / > 0 > 2 * > 5 / > 3 Ç > '

*f 5 > - > | 5 > -
 > / > * > 3 > 4 > 4 Ç > & : U8 G0d > 4 > 6 > 7 Ç > '