

鹿児島県の雇用情勢について

鹿児島労働局 職業安定部



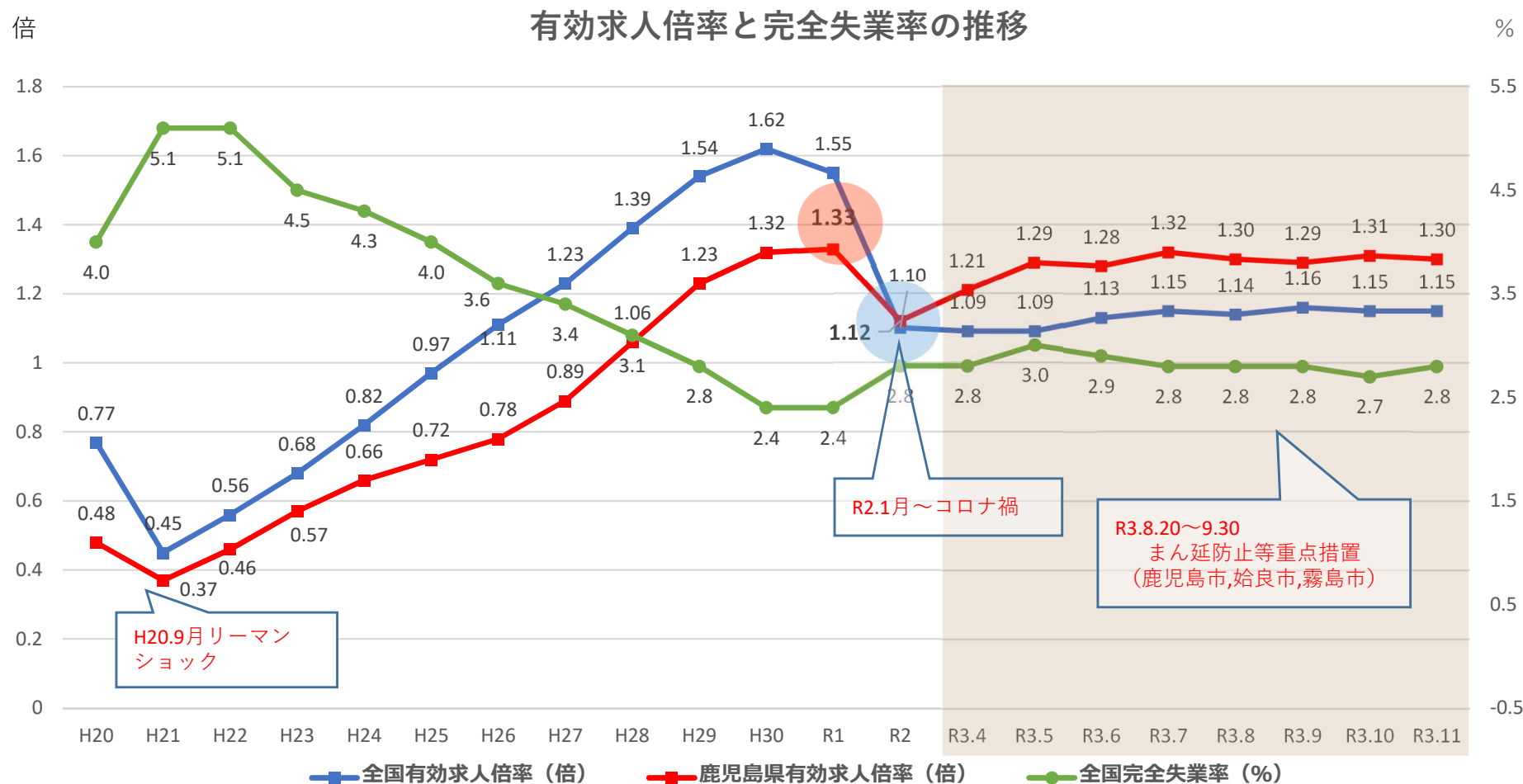
目次

1. 有効求人倍率と完全失業率の推移（年度別）
2. 求人・求職の動き（令和3年11月）
3. 産業別新規求人の動き（令和3年11月）
4. 求職の動き（令和3年11月）
5. 雇用調整助成金の産業別申請状況及び新型コロナウイルス感染症に起因する解雇等見込み労働者数
6. 雇用調整助成金の月別申請状況・支給決定状況

1. 有効求人倍率と完全失業率の推移（年度別）

○鹿児島県における雇用情勢では、リーマンショック後の平成21年度平均の有効求人倍率0.37倍から令和元年度の1.33倍まで回復していたところ、令和2年度平均の有効求人倍率は1.12倍となり、過去最高であった前年度より0.21ポイント減少した。

○現在の雇用情勢は、求人数の底堅さが見られるものの、感染者数の増減によって社会経済活動の状況が変化することから、今後の動向について引き続き注視する必要がある。

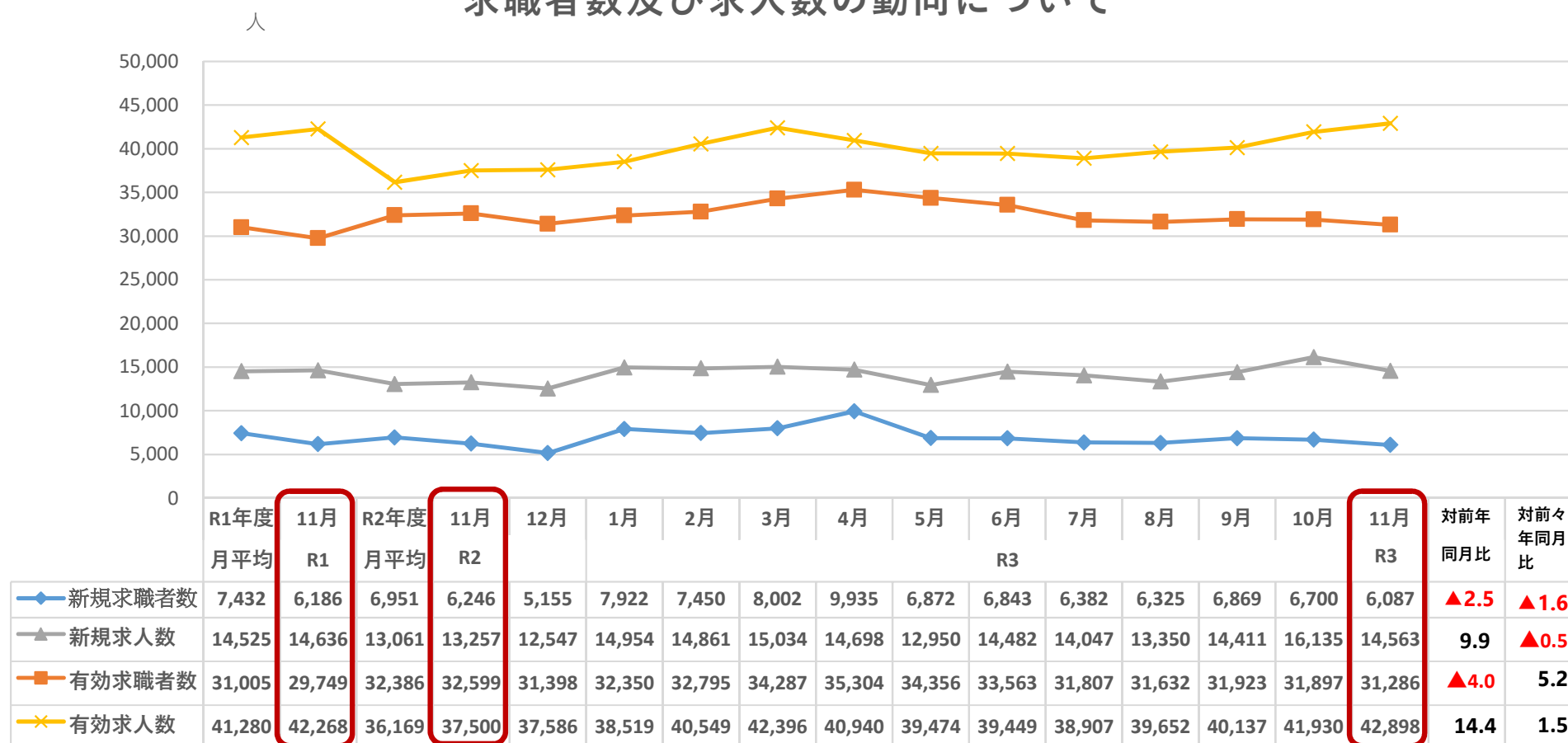


全国	最高 1.93倍	S48.11月	鹿児島県	最高 1.38倍	R1.7月,8月	全国	最高 5.5%	H14.6月,8月,H15.4月, H21.7月
有効求人倍率	最低 0.42倍	H21.8月	有効求人倍率	最低 0.08倍	S38.8月	完全失業率	最低 1.0%	S43.11月,S44.11月, S45.3月

2. 求人・求職の働き（令和3年11月）

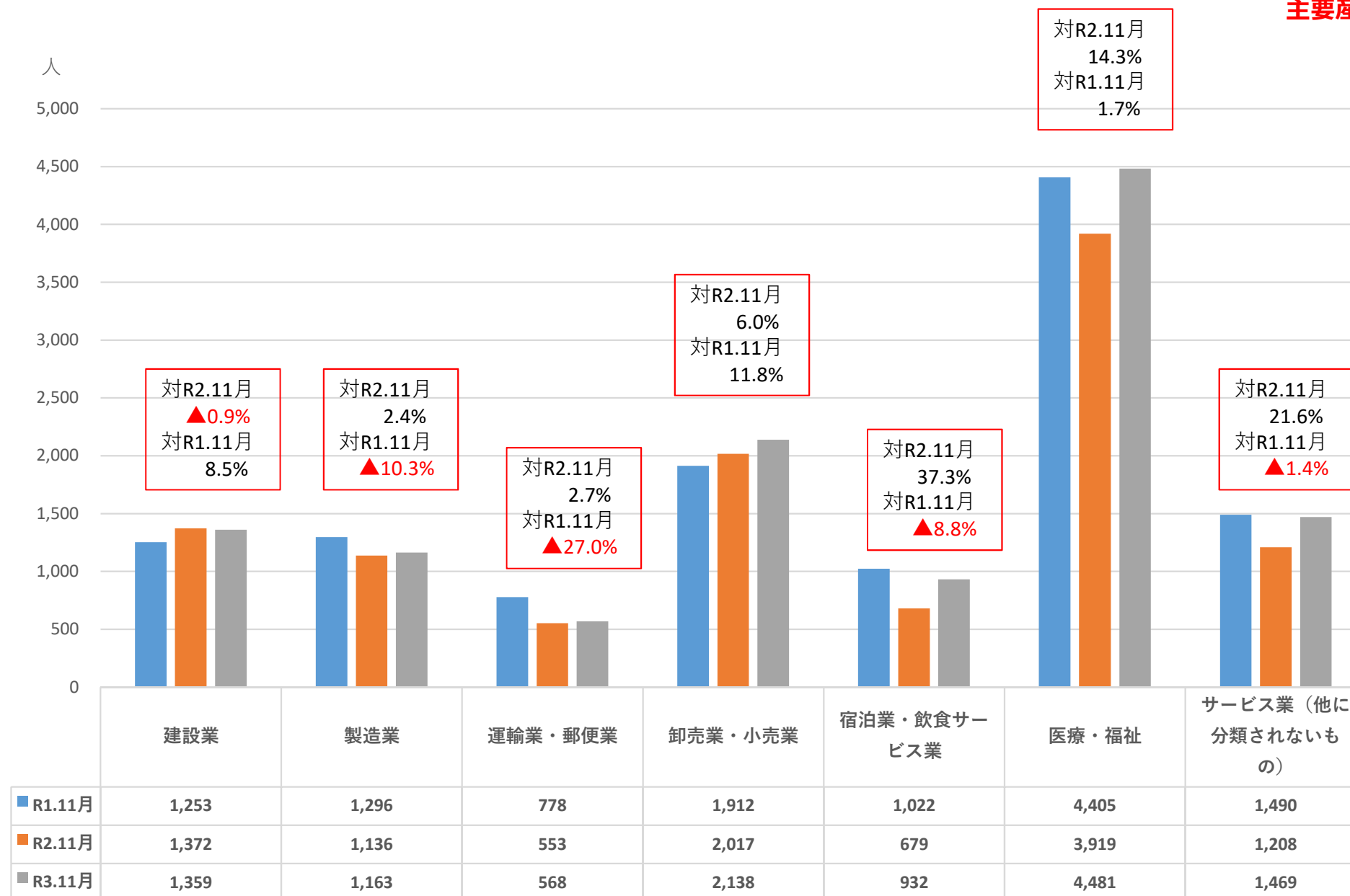
- 令和3年11月の新規求人数は14,563人と前年同月に比べ9.9%増と10ヶ月連続で前年同月を上回った。
- 有効求人数は42,898人と前年同月に比べ14.4%増と9ヶ月連続で前年同月を上回った。
- 新規求職者数は6,087人で、前年同月に比べ2.5%減と2ヶ月連続の減少となった。
- 有効求職者数は31,286人で、前年同月に比べ4.0%減と3ヶ月連続の減少となった。

求職者数及び求人数の動向について



3. 産業別新規求人の動き（令和3年11月）

主要産業抜粋



4. 求職の動き（令和3年11月）

- 新規常用求職者の態様別では、在職求職者は1,867人、前年同月比9.8%減と10ヶ月ぶりの減少となった。
離職求職者は3,591人、前年同月比3.2%増と2ヶ月ぶりの増加。無業求職者は571人、前年同月比12.3%減と3ヶ月ぶりの減少となった。
- 離職求職者の内訳では、事業主都合離職者は600人、前年同月比18.3%減と8ヶ月連続の減少。自己都合離職者は2,799人、前年同月比9.1%増と2ヶ月ぶりの増加となった。

	令和2年度 (月平均)		令和3年				参考：令和元年との比較 (前々年比)						
			8月	9月	10月	11月	9月	10月	11月				
新規求職者数	6,951	(▲ 6.5)	6,325	(4.5)	6,869	(8.4)	6,700	(▲ 2.7)	6,087	(▲ 2.5)	(▲ 6.7)	(▲ 10.5)	(▲ 1.6)
44歳以下	3,506	(▲ 8.9)	3,202	(0.8)	3,529	(7.5)	3,466	(▲ 0.4)	3,185	(▲ 9.1)	(▲ 11.8)	(▲ 10.1)	(▲ 2.9)
※うち34歳以下	2,113	(▲ 8.4)	1,910	(▲ 1.7)	2,108	(8.7)	2,114	(2.3)	1,910	(▲ 11.9)	(▲ 12.3)	(▲ 7.9)	(▲ 3.4)
45歳以上	3,445	(▲ 3.9)	3,123	(8.5)	3,340	(9.3)	3,234	(▲ 5.1)	2,902	(5.8)	(▲ 0.7)	(▲ 11.0)	(▲ 0.1)
うち55歳以上	2,214	(▲ 1.0)	1,897	(7.5)	2,081	(6.1)	2,038	(▲ 6.9)	1,792	(0.5)	(2.9)	(▲ 8.4)	(0.0)
うち65歳以上	918	(9.6)	796	(17.6)	899	(8.3)	865	(▲ 4.6)	811	(17.7)	(19.9)	(9.2)	(18.4)
雇用保険受給 資格決定件数	(*) 1,998	(1.1)	(*) 1,675	(▲ 2.3)	(*) 1,918	(8.5)	1,898	(▲ 14.2)	1,570	(8.3)	(5.0)	(▲ 8.5)	(4.2)
有効求職者数	32,386	(4.5)	31,632	(0.1)	31,923	(▲ 0.7)	31,897	(▲ 2.9)	31,286	(▲ 4.0)	(3.1)	(2.4)	(5.2)
44歳以下	15,354	(2.0)	14,920	(▲ 0.7)	15,174	(▲ 0.8)	15,272	(▲ 2.2)	15,150	(▲ 3.8)	(▲ 0.3)	(0.4)	(4.3)
※うち34歳以下	9,221	(1.9)	8,965	(▲ 1.0)	9,112	(▲ 0.7)	9,142	(▲ 1.9)	9,072	(▲ 3.9)	(▲ 1.1)	(0.0)	(4.0)
45歳以上	17,032	(6.8)	16,712	(0.7)	16,749	(▲ 0.7)	16,625	(▲ 3.5)	16,136	(▲ 4.2)	(6.4)	(4.3)	(6.0)
うち55歳以上	11,008	(6.8)	10,730	(1.0)	10,665	(▲ 1.4)	10,492	(▲ 5.2)	10,145	(▲ 7.8)	(5.6)	(2.8)	(3.7)
うち65歳以上	3,854	(10.6)	3,842	(10.6)	3,840	(9.0)	3,793	(4.7)	3,774	(3.2)	(19.6)	(15.2)	(16.2)
雇用保険受給者 実人員	6,799	(11.0)	7,484	(▲ 0.6)	6,937	(▲ 10.2)	6,419	(▲ 15.6)	6,378	(▲ 8.2)	(3.4)	(▲ 1.2)	(9.8)

(*) 令和3年9月のシステム刷新追加リリースまでは速報値のため修正がありうる。

※(新規常用求職者態様別内訳)

	令和2年度 (月平均)		令和3年				参考：令和元年との比較 (前々年比)						
			8月	9月	10月	11月	9月	10月	11月				
新規常用求職者	6,887	(▲ 6.4)	6,245	(4.1)	6,822	(8.3)	6,663	(▲ 2.7)	6,029	(▲ 2.7)	(▲ 6.9)	(▲ 10.5)	(▲ 1.9)
在職求職者	1,919	(▲ 8.4)	1,888	(17.6)	1,945	(22.6)	1,760	(2.4)	1,867	(▲ 9.8)	(0.4)	(▲ 20.4)	(3.1)
離職求職者	4,345	(▲ 4.5)	3,800	(0.3)	4,224	(2.7)	4,193	(▲ 5.8)	3,591	(3.2)	(▲ 8.3)	(▲ 6.7)	(▲ 2.4)
うち事業主都合	1,008	(7.1)	636	(▲ 21.7)	758	(▲ 17.2)	792	(▲ 18.3)	600	(▲ 18.3)	(▲ 2.1)	(▲ 13.7)	(▲ 12.3)
うち自己都合	3,093	(▲ 7.5)	2,943	(4.3)	3,235	(8.2)	3,182	(▲ 2.1)	2,799	(9.1)	(▲ 9.8)	(▲ 5.1)	(0.0)
無業求職者	623	(▲ 12.9)	557	(▲ 8.1)	653	(9.0)	710	(4.9)	571	(▲ 12.3)	(▲ 16.4)	(▲ 3.9)	(▲ 13.0)

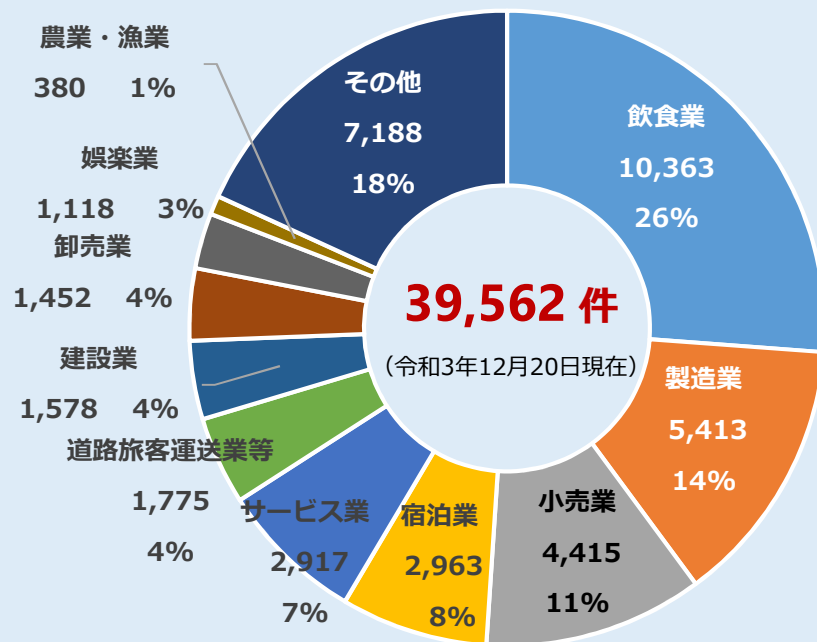
5. 雇用調整助成金の産業別申請状況及び新型コロナウイルス感染症に起因する解雇等見込み労働者数

鹿児島労働局

○令和2年4月からの鹿児島県における雇用調整助成金特例措置の支給申請のあった事業所は、飲食業、製造業（うち食料品製造が40%）、小売業、宿泊業、サービス業等の順となっている。

雇用調整助成金産業別申請件数
(令和3年12月20日現在)

職種	申請件数
飲食業	10,363
製造業	5,413
小売業	4,415
宿泊業	2,963
サービス業	2,917
道路旅客運送業等	1,775
建設業	1,578
卸売業	1,452
娯楽業	1,118
農業・漁業	380
その他	7,188
計	39,562



新型コロナウイルスによる解雇等（見込み含む）労働者数

令和3年12月17日現在
鹿児島県 1,786名
(全国 122,862名)

宿泊業	447名
製造業	303名
飲食業	203名
小売業	202名
医療業	87名
道路旅客運送業	79名
卸売業	50名
社会福祉	42名
建設業	42名
サービス業	39名
その他	292名
計	1,786名

※労働局及びハローワークに対して相談のあった事業所において解雇・雇止め等の予定がある労働者で、一部、既に解雇・雇止めされたものも含まれている。

6. 雇用調整助成金の月別申請状況・支給決定状況

R2.8.1~R3.7.31 : 助成金日額単価 8,370円
 R3.8.1~ : 助成金日額単価 8,265円

雇用調整助成金（緊急雇用安定助成金含む）申請件数・決定状況（令和3年12月20日現在）

