

鹿児島労働局発表  
令和3年11月30日(火)

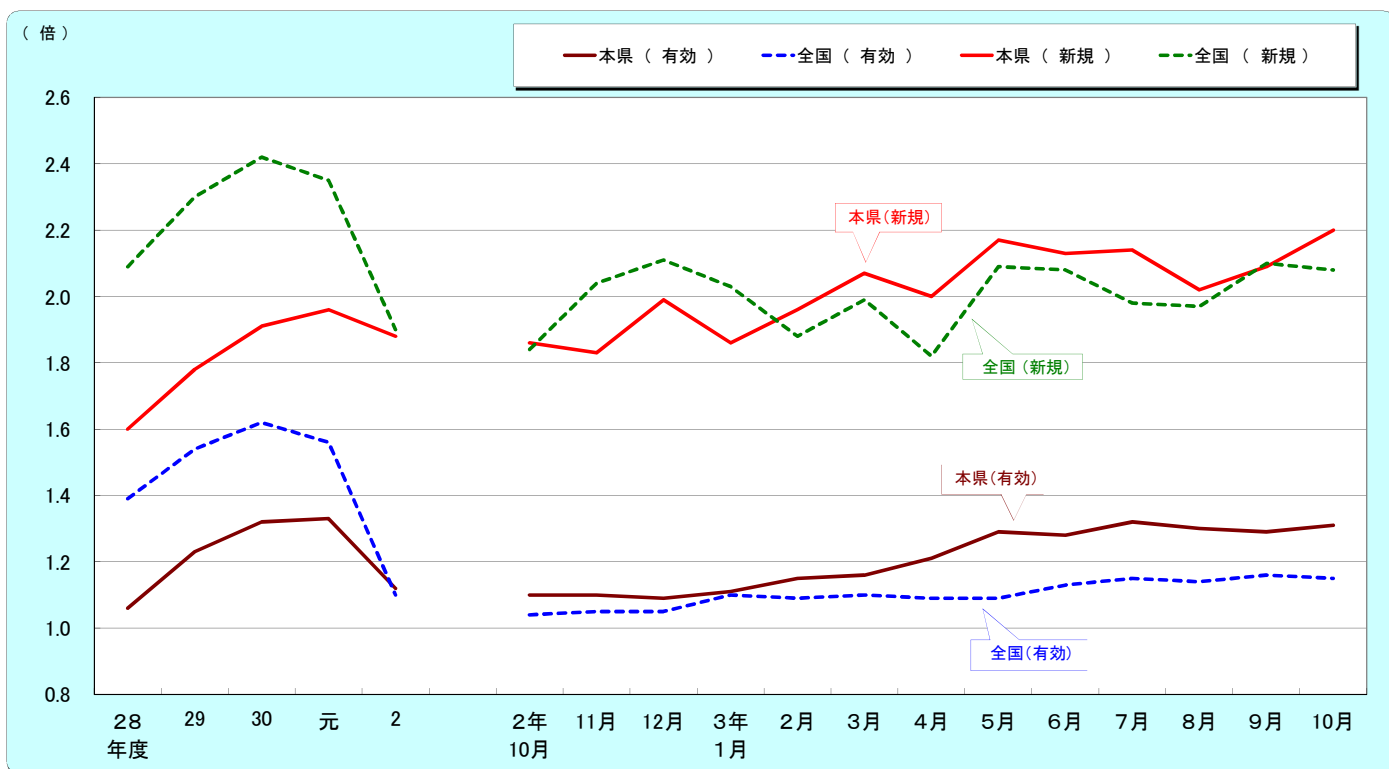
鹿児島労働局職業安定部職業安定課  
課長 中洲 拓人  
情報官 古川 恵  
Tel. 099 ( 219 ) 8711(内線:131)

## 最近の雇用失業情勢 ( 令和3年10月分 )

### 概況

- ・鹿児島県の10月の受理地別有効求人倍率( 季節調整値 )は1.31倍となり、前月より0.02ポイント上回った。  
なお、全国の10月の受理地別有効求人倍率( 季節調整値 )は1.15倍となり、前月より0.01ポイント下回った。
- ・鹿児島県の10月の就業地別有効求人倍率( 季節調整値 )は1.37倍となり、前月と同率であった。

### 1. 求人倍率の推移( パートを含む、年度平均は原数値、各月は季節調整値 )



		28年度	29	30	元	2	2年10月	11月	12月	3年1月	2月	3月	4月	5月	6月	7月	8月	9月	10月
有効求人倍率	本県	1.06	1.23	1.32	1.33	1.12	1.10	1.10	1.09	1.11	1.15	1.16	1.21	1.29	1.28	1.32	1.30	1.29	1.31
	全国	1.39	1.54	1.62	1.55	1.10	1.04	1.05	1.05	1.10	1.09	1.10	1.09	1.09	1.13	1.15	1.14	1.16	1.15
新規求人倍率	本県	1.59	1.78	1.92	1.95	1.88	1.86	1.83	1.99	1.86	1.96	2.07	2.00	2.17	2.13	2.14	2.02	2.09	2.20
	全国	2.08	2.29	2.42	2.35	1.90	1.84	2.04	2.11	2.03	1.88	1.99	1.82	2.09	2.08	1.98	1.97	2.10	2.08

\*2年12月以前の各月の季節調整値(下線部分)は季節調整値替済み

\*季節調整法はセンサス局法Ⅱ(X-12-ARIMA)による

2. 求人の動き(パートを含む、原数値)

10月の新規求人数(パートを含む、原数値)は、前年同月に比べ14.5%増と9ヶ月連続の増加となった。

10月の新規求人数(同)を産業別に前年同月比でみると、【建設業】(7.1%増)は10ヶ月連続の増加、【製造業】(51.4%増)は11ヶ月連続の増加、【運輸業、郵便業】(11.9%増)は2ヶ月連続の増加、【卸売業、小売業】(17.8%増)は2ヶ月連続の増加、【宿泊業、飲食サービス業】(42.0%増)は2ヶ月ぶりの増加、【医療、福祉】(5.0%増)は8ヶ月連続の増加、【サービス業】(9.0%増)は8ヶ月連続の増加となった。

10月の有効求人数(パートを含む、原数値)は、前年同月に比べ15.4%増と8ヶ月連続の増加となった。

( )内前年同月比(%)

新産業分類	令和2年度 (月平均)		令和3年							参考:令和元年との比較 (前々年比)			
			7月	8月	9月	10月	8月	9月	10月				
新規求人数	13,061	(▲ 10.1)	14,047	(16.7)	13,350	(10.8)	14,411	(14.8)	16,135	(14.5)	(▲ 5.8)	(0.3)	(▲ 2.8)
D 建設業	1,318	(7.4)	1,595	(18.9)	1,316	(3.4)	1,600	(22.3)	1,525	(7.1)	(5.4)	(15.4)	(17.9)
E 製造業	1,159	(▲ 6.8)	1,393	(30.3)	1,408	(50.9)	1,584	(17.5)	1,918	(51.4)	(▲ 2.1)	(30.5)	(41.9)
H 運輸業、郵便業	488	(▲ 21.4)	482	(▲ 4.0)	527	(▲ 1.5)	516	(21.7)	603	(11.9)	(▲ 11.4)	(▲ 13.3)	(▲ 17.2)
I 卸売業、小売業	1,866	(▲ 11.2)	1,687	(8.2)	2,174	(▲ 1.7)	1,923	(18.2)	2,062	(17.8)	(23.0)	(▲ 6.8)	(▲ 28.5)
M 宿泊業、飲食サービス業	668	(▲ 33.2)	814	(60.2)	682	(35.6)	666	(▲ 23.4)	1,048	(42.0)	(▲ 41.8)	(▲ 43.0)	(3.6)
P 医療、福祉	4,174	(▲ 6.0)	4,616	(23.1)	4,055	(8.6)	4,823	(18.8)	4,705	(5.0)	(▲ 7.1)	(15.1)	(▲ 3.3)
R サービス業(他に分類されないもの)	1,232	(▲ 16.6)	1,395	(12.2)	1,275	(34.4)	1,194	(0.8)	1,797	(9.0)	(▲ 15.1)	(▲ 22.3)	(▲ 3.3)
有効求人数	36,169	(▲ 12.4)	38,907	(20.5)	39,652	(18.8)	40,137	(16.6)	41,930	(15.4)	(▲ 2.6)	(▲ 2.7)	(▲ 1.6)

3. 求職の動き(パートを含む、原数値。但し、※「うち34歳以下」と、※(新規常用求職者態様別内訳)は臨時・季節を除く常用。)

10月の新規求職者数(パートを含む、原数値)は、前年同月に比べ2.7%減と3ヶ月ぶりの減少となった。

新規常用求職者について態様別に前年同月比でみると、**在職求職者**(2.4%増)は9ヶ月連続の増加となった。

また、**離職求職者**(5.8%減)は3ヶ月ぶりの減少、**無業求職者**(4.9%増)は2ヶ月連続の増加となった。

離職求職者の内訳をみると、**事業主都合離職者**(18.3%減)は7ヶ月連続の減少となった。

**自己都合離職者**(2.1%減)は3ヶ月ぶりの減少となった。

10月の**受給資格決定件数**(14.2%減)は2ヶ月ぶりの減少となった。

また、**受給者実人員**(15.6%減)は3ヶ月連続の減少となった。

10月の**有効求職者数**(パートを含む、原数値)は、前年同月に比べ2.9%減と2ヶ月連続の減少となった。

( )内前年同月比(%)

新産業分類	令和2年度 (月平均)		令和3年							参考:令和元年との比較 (前々年比)			
			7月	8月	9月	10月	8月	9月	10月				
新規求職者数	6,951	(▲ 6.5)	6,382	(▲ 0.3)	6,325	(4.5)	6,869	(8.4)	6,700	(▲ 2.7)	(▲ 7.4)	(▲ 6.7)	(▲ 10.5)
44歳以下	3,506	(▲ 8.9)	3,134	(▲ 2.5)	3,202	(0.8)	3,529	(7.5)	3,466	(▲ 0.4)	(▲ 11.8)	(▲ 11.8)	(▲ 10.1)
※うち34歳以下	2,113	(▲ 8.4)	1,913	(▲ 2.2)	1,910	(▲ 1.7)	2,108	(8.7)	2,114	(2.3)	(▲ 13.2)	(▲ 12.3)	(▲ 7.9)
45歳以上	3,445	(▲ 3.9)	3,248	(1.9)	3,123	(8.5)	3,340	(9.3)	3,234	(▲ 5.1)	(▲ 2.3)	(▲ 0.7)	(▲ 11.0)
うち55歳以上	2,214	(▲ 1.0)	2,121	(4.5)	1,897	(7.5)	2,081	(6.1)	2,038	(▲ 6.9)	(0.5)	(2.9)	(▲ 8.4)
うち65歳以上	918	(9.6)	907	(13.0)	796	(17.6)	899	(8.3)	865	(▲ 4.6)	(18.6)	(19.9)	(9.2)
雇用保険受給資格決定件数	(*)1,998	(1.1)	(*)1,755	(0.6)	(*)1,675	(▲ 2.3)	(*)1,918	(8.5)	1,898	(▲ 14.2)	(▲ 0.1)	(5.0)	(▲ 8.5)
有効求職者数	32,386	(4.5)	31,807	(1.5)	31,632	(0.1)	31,923	(▲ 0.7)	31,897	(▲ 2.9)	(3.3)	(3.1)	(2.4)
44歳以下	15,354	(2.0)	15,007	(1.3)	14,920	(▲ 0.7)	15,174	(▲ 0.8)	15,272	(▲ 2.2)	(▲ 0.6)	(▲ 0.3)	(0.4)
※うち34歳以下	9,221	(1.9)	9,031	(1.2)	8,965	(▲ 1.0)	9,112	(▲ 0.7)	9,142	(▲ 1.9)	(▲ 1.4)	(▲ 1.1)	(0.0)
45歳以上	17,032	(6.8)	16,800	(1.7)	16,712	(0.7)	16,749	(▲ 0.7)	16,625	(▲ 3.5)	(7.1)	(6.4)	(4.3)
うち55歳以上	11,008	(6.8)	10,888	(2.2)	10,730	(1.0)	10,665	(▲ 1.4)	10,492	(▲ 5.2)	(6.2)	(5.6)	(2.8)
うち65歳以上	3,854	(10.6)	3,998	(8.6)	3,842	(10.6)	3,840	(9.0)	3,793	(4.7)	(21.1)	(19.6)	(15.2)
雇用保険受給者実人員	6,799	(11.0)	7,379	(1.9)	7,484	(▲ 0.6)	6,937	(▲ 10.2)	6,419	(▲ 15.6)	(9.5)	(3.4)	(▲ 1.2)

(\*)令和3年9月のシステム刷新追加リリースまでは速報値のため修正がある。

※(新規常用求職者態様別内訳)

( )内前年同月比(%)

新産業分類	令和2年度 (月平均)		令和3年							参考:令和元年との比較 (前々年比)			
			7月	8月	9月	10月	8月	9月	10月				
新規常用求職者	6,887	(▲ 6.4)	6,311	(▲ 0.3)	6,245	(4.1)	6,822	(8.3)	6,663	(▲ 2.7)	(▲ 7.6)	(▲ 6.9)	(▲ 10.5)
在職求職者	1,919	(▲ 8.4)	1,798	(10.5)	1,888	(17.6)	1,945	(22.6)	1,760	(2.4)	(▲ 0.8)	(0.4)	(▲ 20.4)
離職求職者	4,345	(▲ 4.5)	3,899	(▲ 6.3)	3,800	(0.3)	4,224	(2.7)	4,193	(▲ 5.8)	(▲ 8.7)	(▲ 8.3)	(▲ 6.7)
うち事業主都合	1,008	(7.1)	831	(▲ 12.0)	636	(▲ 21.7)	758	(▲ 17.2)	792	(▲ 18.3)	(▲ 14.5)	(▲ 2.1)	(▲ 13.7)
うち自己都合	3,093	(▲ 7.5)	2,818	(▲ 5.9)	2,943	(4.3)	3,235	(8.2)	3,182	(▲ 2.1)	(▲ 7.7)	(▲ 9.8)	(▲ 5.1)
無業求職者	623	(▲ 12.9)	614	(12.5)	557	(▲ 8.1)	653	(9.0)	710	(4.9)	(▲ 19.6)	(▲ 16.4)	(▲ 3.9)

(注) ハローワークインターネットサービスの機能拡充に伴い、令和3年9月以降の数値には、ハローワークに来所せず、オンライン上で求職登録した求職者数や求職者がハローワークインターネットサービスの求人に直接応募した就職件数等が含まれている。

#### 4. 就職の動き(パートを含む。但し、※「うち34歳以下」は臨時・季節を除く常用。)

10月の就職件数(パートを含む)は、前年同月に比べ5.5%減と2ヶ月ぶりの減少となった。

( )内前年同月比(%)

(単位:%)

	令和2年度 (月平均)		令和3年度				参考: 令和元年との比較 (前々年差)						
			7月	8月	9月	10月	8月	9月	10月				
就職件数	2,623	(▲12.3)	2,383	(2.5)	2,161	(▲4.9)	2,579	(3.8)	2,454	(▲5.5)	(▲13.5)	(▲14.5)	(▲22.9)
44歳以下	1,399	(▲12.4)	1,292	(1.3)	1,167	(▲6.9)	1,328	(1.0)	1,280	(▲4.8)	(▲14.1)	(▲18.4)	(▲24.1)
※うち34歳以下	749	(▲12.5)	720	(▲1.5)	645	(▲8.6)	728	(3.0)	694	(▲3.9)	(▲9.8)	(▲18.4)	(▲24.5)
45歳以上	1,224	(▲12.3)	1,091	(4.0)	994	(▲2.5)	1,251	(7.0)	1,174	(▲6.3)	(▲12.7)	(▲10.1)	(▲21.6)
うち55歳以上	677	(▲11.1)	578	(4.3)	549	(▲1.8)	748	(18.0)	658	(▲2.9)	(▲7.3)	(0.7)	(▲17.1)
うち65歳以上	180	(▲7.6)	166	(11.4)	165	(7.8)	267	(48.3)	185	(16.4)	(7.1)	(34.2)	(▲7.5)
雇用保険受給者	725	(▲8.3)	687	(▲0.4)	667	(▲10.2)	721	(▲9.2)	655	(▲16.1)	(▲8.1)	(▲15.8)	(▲24.9)

#### 5. 就業地別の求人数を用いた有効求人倍率(季節調整値)

「就業地別の求人数を用いた有効求人倍率」とは

→実際に就業する都道府県を求人地として集計した有効求人倍率。

なお、通常発表している都道府県の有効求人倍率は、求人を受理した場所を求人地として集計している。

- 本社が多く所在する地域では、受理地別の有効求人倍率より「就業地別の求人数を用いた有効求人倍率」が低い傾向がある。
- 鹿児島県の「就業地別の求人数を用いた有効求人倍率」は1.37倍で受理地別の求人倍率(1.31倍)より0.06ポイント高い。

	① 有効求職者	② 有効求人数	③ 就業地別 有効求人数	④ 有効求人倍率 ②/①	⑤ 就業地別 有効求人倍率 ③/①	⑥ 差 ⑤-④
令和2年10月	32,687	35,948	38,069	1.10	1.16	0.06
11月	33,604	36,900	38,780	1.10	1.15	0.05
12月	34,148	37,148	39,022	1.09	1.14	0.05
令和3年1月	34,240	37,965	40,070	1.11	1.17	0.06
2月	32,880	37,653	39,655	1.15	1.21	0.06
3月	32,626	37,925	39,876	1.16	1.22	0.06
4月	32,813	39,751	41,678	1.21	1.27	0.06
5月	32,829	42,295	44,690	1.29	1.36	0.07
6月	32,500	41,639	43,908	1.28	1.35	0.07
7月	32,285	42,466	45,171	1.32	1.40	0.08
8月	32,055	41,656	44,014	1.30	1.37	0.07
9月	32,112	41,455	43,964	1.29	1.37	0.08
10月	31,910	41,643	43,678	1.31	1.37	0.06

資料出所: 鹿児島労働局

※数値は季節調整値。季節調整法は、センサス局法Ⅱ(X-12-ARIMA)による。なお、令和2年12月以前の数値は、令和3年1月分公表時に新季節指数により改訂されている。

※有効求職者数は求職を受理したハローワークが所在する都道府県単位で集計。

※季節求人については受理所を就業地とみなしている。

※1件の求人に複数の就業地があり、就業地毎の求人数が明確でない場合、それぞれの就業地に順番に求人を割り当てて配分している。

#### 6. 完全失業率(全国)

	30年平均	元年平均	2年平均	3年5月	3年6月	3年7月	3年8月	3年9月	3年10月
完全失業率 (%)	2.4	2.4	2.8	3.0	2.9	2.8	2.8	2.8	2.7
完全失業者数 (万人)	166	162	191	211	206	191	193	192	183

※完全失業率は季節調整値

\*下線部分は季節調整替え済み

資料出所: 総務省統計局「労働力調査」

※ ハローワークインターネットサービスの機能拡充に伴う令和3年9月以降の数値の取扱いについては、2頁の(注)を参照。

## 7. 正社員の職業紹介状況（原数値）

（ ）内前年同月比(求人数、求職者数は%、その他はポイント)

	令和2年度 (月平均)		令和3年							
			7月		8月		9月		10月	
正社員新規求人倍率	1.44	(0.04)	1.77	(0.27)	1.63	(0.13)	1.72	(0.17)	1.78	(0.18)
正社員新規求人数	6,184	(▲ 4.7)	6,813	(12.8)	6,488	(12.1)	7,189	(21.8)	7,298	(8.0)
新規求人における 構成比	47.3%	(2.6)	48.5%	(▲ 1.6)	48.6%	(0.6)	49.9%	(2.9)	45.2%	(▲ 2.7)
新規常用フルタイム 求職者数	4,283	(▲ 7.4)	3,850	(▲ 4.5)	3,975	(2.7)	4,183	(9.9)	4,093	(▲ 3.0)
新規求職者における 構成比	61.6%	(▲ 0.6)	60.3%	(▲ 2.6)	62.8%	(▲ 1.1)	60.9%	(0.8)	61.1%	(▲ 0.2)
正社員有効求人倍率	0.91	(▲ 0.10)	1.06	(0.18)	1.08	(0.19)	1.08	(0.18)	1.09	(0.17)
全 国	0.83	(▲ 0.29)	0.88	(0.09)	0.88	(0.10)	0.89	(0.11)	0.91	(0.11)
正社員有効求人数	17,486	(▲ 6.4)	19,418	(18.7)	19,811	(18.5)	19,936	(17.7)	20,166	(13.7)
全有効求人における 構成比	48.3%	(3.0)	49.9%	(▲ 0.8)	50.0%	(▲ 0.1)	49.7%	(0.5)	48.1%	(▲ 0.7)
有効常用フルタイム 求職者数	19,135	(3.5)	18,362	(▲ 1.1)	18,318	(▲ 2.9)	18,540	(▲ 2.0)	18,506	(▲ 4.3)
全求職者における 構成比	59.1%	(▲ 0.6)	57.7%	(▲ 1.6)	57.9%	(▲ 1.8)	58.1%	(▲ 0.8)	58.0%	(▲ 0.9)

※常用フルタイム求職者……パート及び4カ月未満の臨時を希望する求職者以外の求職者

## 8. 令和3年度 鹿児島労働局 安定所別 有効求人倍率（原数値）

※パートタイムを含む 様式3

安定所	4月	5月	6月	7月	8月	9月	10月	11月	12月	1月	2月	3月	年度計
鹿児島地域	有効求職	13,822	13,720	13,462	12,917	12,909	13,078	13,255					93,163
	有効求人	16,524	16,143	16,059	15,740	16,132	15,989	16,656					113,243
	求人倍率	1.20	1.18	1.19	1.22	1.25	1.22	1.26					1.22
北薩地域	有効求職	4,427	4,282	4,186	3,869	3,802	3,935	3,850					28,351
	有効求人	6,016	6,041	5,900	5,826	5,968	5,802	6,103					41,656
	求人倍率	1.36	1.41	1.41	1.51	1.57	1.47	1.59					1.47
川内	有効求職	2,281	2,239	2,212	2,118	2,085	2,142	2,117					15,194
	有効求人	2,979	3,057	2,857	2,917	3,106	2,881	3,150					20,947
	求人倍率	1.31	1.37	1.29	1.38	1.49	1.35	1.49					1.38
出水	有効求職	1,682	1,589	1,534	1,342	1,310	1,381	1,330					10,168
	有効求人	2,316	2,300	2,359	2,204	2,182	2,264	2,270					15,895
	求人倍率	1.38	1.45	1.54	1.64	1.67	1.64	1.71					1.56
宮之城	有効求職	464	454	440	409	407	412	403					2,989
	有効求人	721	684	684	705	680	657	683					4,814
	求人倍率	1.55	1.51	1.55	1.72	1.67	1.59	1.69					1.61
大隅地域	有効求職	4,520	4,339	4,134	4,002	3,988	3,996	3,814					28,793
	有効求人	5,479	5,268	5,247	5,410	5,375	5,562	5,597					37,938
	求人倍率	1.21	1.21	1.27	1.35	1.35	1.39	1.47					1.32
鹿屋	有効求職	3,127	2,978	2,867	2,807	2,818	2,813	2,669					20,079
	有効求人	3,801	3,611	3,570	3,726	3,732	3,768	3,769					25,977
	求人倍率	1.22	1.21	1.25	1.33	1.32	1.34	1.41					1.29
大隅	有効求職	1,393	1,361	1,267	1,195	1,170	1,183	1,145					8,714
	有効求人	1,678	1,657	1,677	1,684	1,643	1,794	1,828					11,961
	求人倍率	1.20	1.22	1.32	1.41	1.40	1.52	1.60					1.37
南薩地域	有効求職	4,045	3,972	3,860	3,610	3,620	3,643	3,699					26,449
	有効求人	4,201	3,982	4,051	4,052	4,184	4,340	4,632					29,442
	求人倍率	1.04	1.00	1.05	1.12	1.16	1.19	1.25					1.11
加世田	有効求職	1,507	1,462	1,418	1,332	1,332	1,376	1,368					9,795
	有効求人	1,638	1,529	1,537	1,519	1,550	1,606	1,693					11,072
	求人倍率	1.09	1.05	1.08	1.14	1.16	1.17	1.24					1.13
伊集院	有効求職	1,609	1,570	1,563	1,442	1,444	1,409	1,456					10,493
	有効求人	1,501	1,423	1,458	1,472	1,573	1,671	1,766					10,864
	求人倍率	0.93	0.91	0.93	1.02	1.09	1.19	1.21					1.04
指宿	有効求職	929	940	879	836	844	858	875					6,161
	有効求人	1,062	1,030	1,056	1,061	1,061	1,063	1,173					7,506
	求人倍率	1.14	1.10	1.20	1.27	1.26	1.24	1.34					1.22
始良地域	有効求職	5,771	5,499	5,393	5,034	4,991	5,016	5,083					36,787
	有効求人	5,889	5,592	5,766	5,399	5,511	5,897	6,343					40,397
	求人倍率	1.02	1.02	1.07	1.07	1.10	1.18	1.25					1.10
国分	有効求職	5,087	4,899	4,775	4,470	4,419	4,454	4,515					32,619
	有効求人	5,040	4,771	4,918	4,558	4,679	5,069	5,458					34,493
	求人倍率	0.99	0.97	1.03	1.02	1.06	1.14	1.21					1.06
大口	有効求職	684	600	618	564	572	562	568					4,168
	有効求人	849	821	848	841	832	828	885					5,904
	求人倍率	1.24	1.37	1.37	1.49	1.45	1.47	1.56					1.42
熊毛地域	有効求職	699	743	804	767	736	643	669					5,061
	有効求人	822	804	815	806	813	820	852					5,732
	求人倍率	1.18	1.08	1.01	1.05	1.10	1.28	1.27					1.13
奄美地域	有効求職	2,020	1,801	1,724	1,608	1,586	1,612	1,527					11,878
	有効求人	2,009	1,644	1,611	1,674	1,669	1,727	1,747					12,081
	求人倍率	0.99	0.91	0.93	1.04	1.05	1.07	1.14					1.02
県計	有効求職	35,304	34,356	33,563	31,807	31,632	31,923	31,897					230,482
	有効求人	40,940	39,474	39,449	38,907	39,652	40,137	41,930					280,489
	求人倍率	1.16	1.15	1.18	1.22	1.25	1.26	1.31					1.22

※地域別：安定所の管轄区分

鹿児島地域 …鹿児島

北薩地域 …川内、出水、宮之城

大隅地域 …鹿屋、大隅

南薩地域 …加世田、伊集院、指宿

始良地域 …国分、大口

熊毛地域 …熊毛

奄美地域 …名瀬

※ ハローワークインターネットサービスの機能拡充に伴う令和3年9月以降の数値の取扱いについては、2頁の(注)を参照。

# 職業別常用有効求人・有効求職状況

鹿児島労働局

3年 10月	有効求職			有効求人	有効求人倍率
	性計	男	女	性計	性計
<b>職業計</b>	<b>31,695</b>	<b>13,733</b>	<b>17,790</b>	<b>38,950</b>	<b>1.23</b>
<b>管理的職業</b>	<b>81</b>	<b>75</b>	<b>6</b>	<b>105</b>	<b>1.30</b>
<b>専門的・技術的職業</b>	<b>4,573</b>	<b>1,346</b>	<b>3,076</b>	<b>9,307</b>	<b>2.04</b>
開発技術者	71	69	2	92	1.30
製造技術者	288	212	76	145	0.50
建築・土木・測量技術者	158	0	11	1,326	8.39
情報処理・通信技術者	273	229	44	294	1.08
その他の技術者	15	14	1	36	2.40
医師、歯科医師、獣医師、薬剤師	64	17	47	190	2.97
保健師、助産師、看護師	1,406	62	1,344	2,683	1.91
医療技術者	368	155	211	972	2.64
その他の保険医療の職業	294	77	217	436	1.48
社会福祉の専門的職業	913	141	772	2,657	2.91
美術家、デザイナー、写真家、映像	284	146	136	121	0.43
その他の専門的職業	439	224	215	355	0.81
<b>事務的職業</b>	<b>7,475</b>	<b>1,861</b>	<b>5,613</b>	<b>3,374</b>	<b>0.45</b>
一般事務の職業	6,746	1,489	5,256	2,559	0.38
会計事務の職業	303	153	150	269	0.89
生産関連事務の職業	85	50	35	183	2.15
営業・販売関連事務の職業	181	82	99	238	1.31
外勤事務の職業	9	7	2	14	1.56
運輸・郵便事務の職業	32	23	9	66	2.06
事務用機器操作の職業	119	57	62	45	0.38
<b>販売の職業</b>	<b>1,911</b>	<b>856</b>	<b>1,054</b>	<b>3,705</b>	<b>1.94</b>
商品販売の職業	1,373	386	986	2,579	1.88
販売類似の職業	20	14	6	35	1.75
営業の職業	518	456	62	1,091	2.11
<b>サービスの職業</b>	<b>4,092</b>	<b>1,288</b>	<b>2,798</b>	<b>9,117</b>	<b>2.23</b>
家庭生活支援サービスの職業	6	1	5	11	1.83
介護サービスの職業	1,452	421	1,030	3,710	2.56
保健医療サービスの職業	235	22	213	764	3.25
生活衛生サービスの職業	222	36	186	489	2.20
飲食物調理の職業	1,103	408	691	2,161	1.96
接客・給仕の職業	666	207	458	1,422	2.14
居住施設・ビル等の管理の職業	136	127	9	54	0.40
その他のサービスの職業	272	66	206	506	1.86
<b>保安の職業</b>	<b>147</b>	<b>144</b>	<b>3</b>	<b>574</b>	<b>3.90</b>
<b>農林漁業の職業</b>	<b>460</b>	<b>337</b>	<b>123</b>	<b>1,012</b>	<b>2.20</b>
<b>生産工程の職業</b>	<b>2,103</b>	<b>1,364</b>	<b>737</b>	<b>4,747</b>	<b>2.26</b>
金属関係の制御・監視	17	17	0	17	1.00
金属を除く制御・監視	46	31	15	76	1.65
機械組立の制御・監視	36	32	4	52	1.44
金属関係の製造等	155	139	16	495	3.19
金属を除く製造・加工	941	500	439	2,478	2.63
機械組立	417	305	112	504	1.21
機械整備・修理	169	169	0	578	3.42
金属関係の製品検査	23	5	18	27	1.17
金属を除く製品検査	19	9	10	54	2.84
機械検査の職業	86	37	49	169	1.97
生産関連・生産類似の職業	194	120	74	297	1.53
<b>輸送・機械運転の職業</b>	<b>927</b>	<b>907</b>	<b>20</b>	<b>1,640</b>	<b>1.77</b>
鉄道運転の職業	1	1	0	0	0.00
自動車運転の職業	710	691	19	1,216	1.71
船舶・航空機運転の職業	4	4	0	6	1.50
その他の輸送の職業	54	53	1	38	0.70
定置・建設機械運転の職業	158	158	0	380	2.41
<b>建設・採掘の職業</b>	<b>479</b>	<b>467</b>	<b>12</b>	<b>2,301</b>	<b>4.80</b>
建設躯体工事の職業	38	37	1	443	11.66
建設の職業(建設躯体工事の職業)	116	111	5	543	4.68
電気工事の職業	104	101	3	300	2.88
土木の職業	221	218	3	1,005	4.55
採掘の職業	0	0	0	10	-
<b>運輸・清掃・包装等の職業</b>	<b>4,756</b>	<b>2,639</b>	<b>2,110</b>	<b>3,068</b>	<b>0.65</b>
運搬の職業	666	575	91	979	1.47
清掃の職業	807	319	487	1,127	1.40
包装の職業	82	23	59	140	1.71
その他の運搬・清掃・包装等の職	3,201	1,722	1,473	822	0.26
<b>分類不能の職業</b>	<b>4,691</b>	<b>2,449</b>	<b>2,238</b>	<b>0</b>	<b>0.00</b>

※常用＋常用的パートタイム