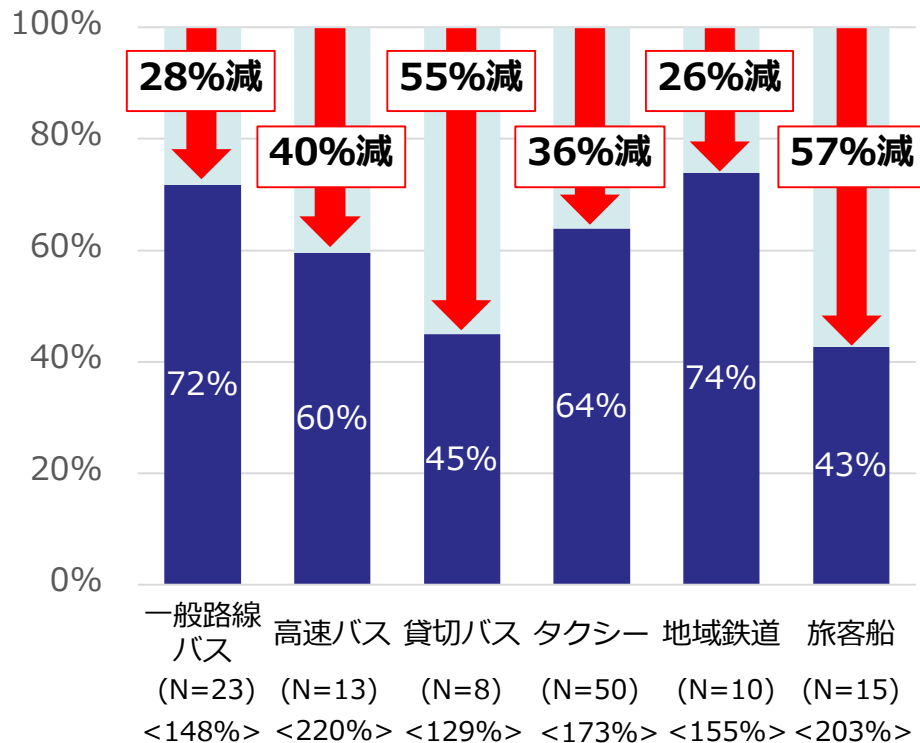


新型コロナウイルス感染症による 九州の公共交通事業者・観光事業者への影響

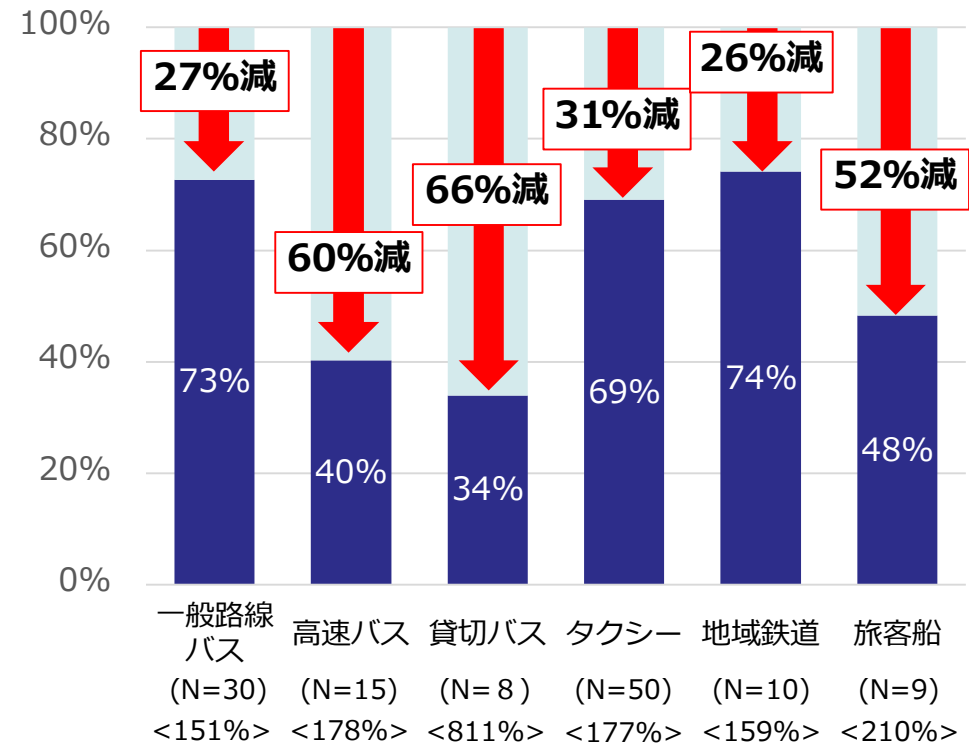
九州運輸局
令和3年6月15日

- 各事業ともにコロナ発生前の平成31年同月との比較では、前月（3月）同様、厳しい数値となっている。特に、高速バス、貸切バス及び旅客船といった観光需要の利用割合の大きいモードについては、著しい落ち込みが見られる。

4月の輸送人員（対H31同月比）



4月の運送収入（対H31同月比）



※ 対象期間は、令和3年4月1日～4月30日（貸切バスの輸送人員のみ、同期間の実働率の対H31年比）。

※ 減少率は、回答のあった事業者の輸送人員・運送収入を足し上げて比較した業界全体の値。Nは、回答のあった事業者数。

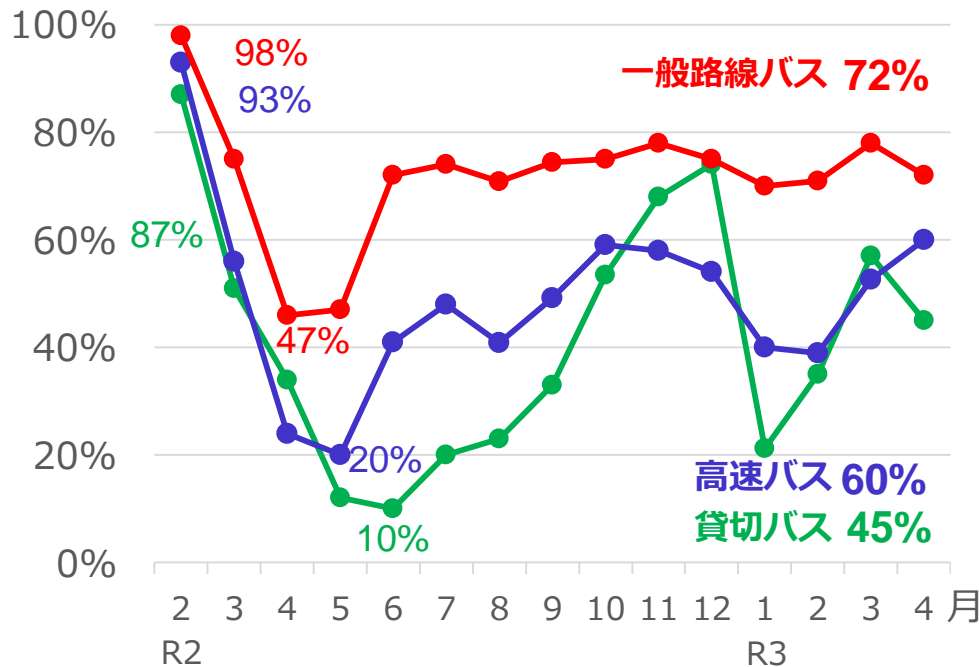
※ 地域鉄道とは、新幹線、在来幹線、都市鉄道に該当する路線以外の鉄道路線のこと（JR九州、西日本鉄道等は含まれない。）。

※ 旅客船の輸送人員は、長距離フェリー、離島航路及び観光航路の値。運送収入は、離島航路及び観光航路のみの値。

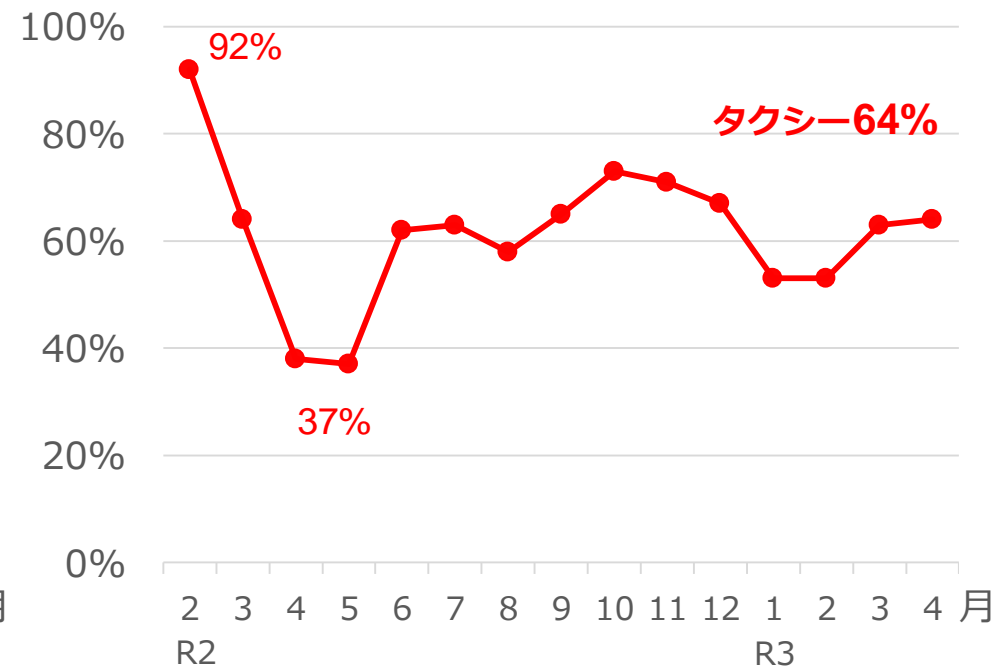
※ < > 内の数値は、R3年4月/R2年4月。

- 4月の輸送人員は、対H31/R1年比で一般路線バス：72%（3月78%）、高速バス：60%（同53%）、貸切バス：45%（同57%）、タクシー：64%（同63%）。
- 一般路線バス、貸切バスは減少したが、高速バスは60%にまで回復。

バスの輸送人員の推移 （対H31/R1同月比）



タクシーの輸送人員の推移 （対H31/R1同月比）



※ 貸切バスのみ「実働率 = (延実働車両数) / (延実在車両数)」の昨年度比。

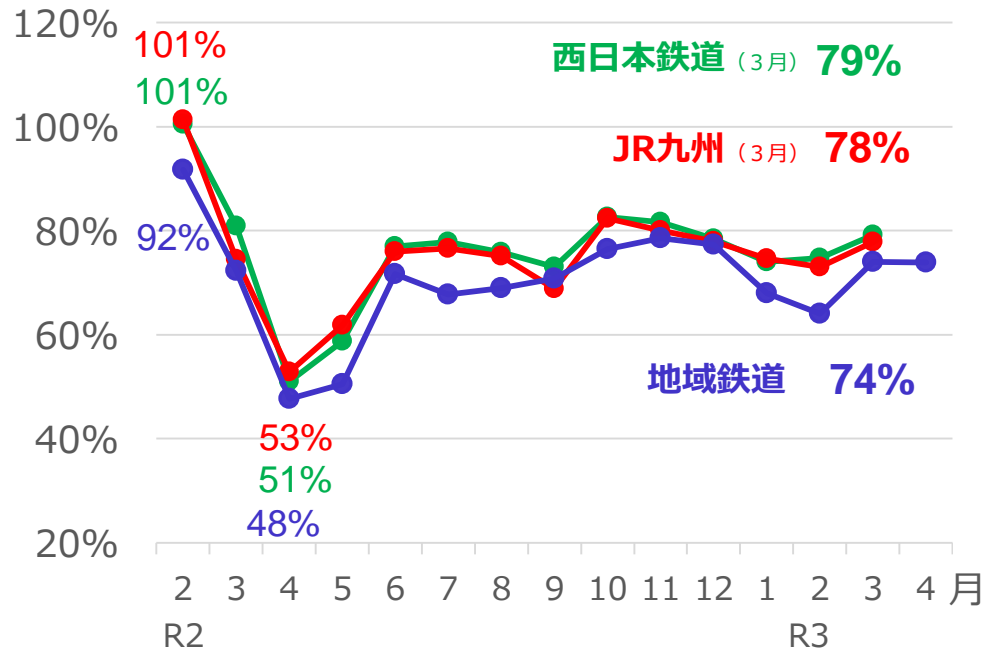
※ 4月の標本数は、一般路線バス：N=23、高速バス：N=11、貸切バス：N=8、タクシー：N=50。

※ 暫定値の確定や追加報告の発生により、過去月のデータに（各月の記者会見時に公表したデータから）修正が生じている場合がある。

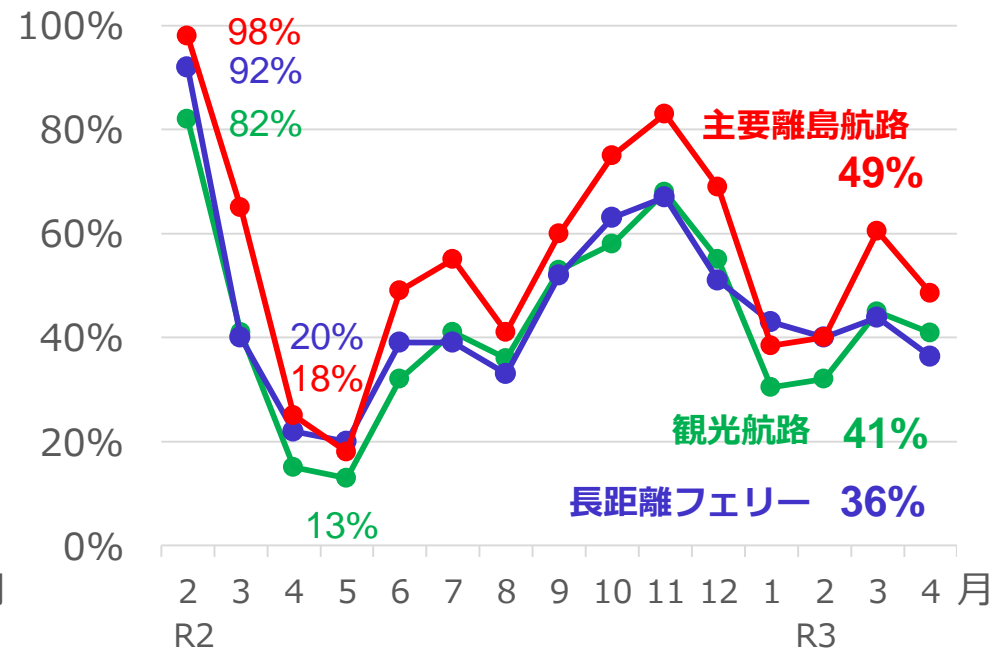
九州の鉄軌道・旅客船事業の状況（輸送人員）

- 4月の輸送人員は、対H31/R1年比で地域鉄道：74%（3月74%）、主要離島航路：49%（同62%）、長距離フェリー：36%（同46%）、観光航路：41%（同45%）。
- 先月と比べ、鉄軌道はいずれもほぼ横ばい、旅客船はいずれも減少。特に主要離島航路が大きく減少している。

鉄軌道の輸送人員の推移 （対H31/R1同月比）



旅客船の輸送人員の推移 （対H31/R1同月比）



※ JR九州及び西日本鉄道の輸送人員は、令和3年3月の値。その他は、令和3年4月の値。地域鉄道の標本数は、いずれもN=10。

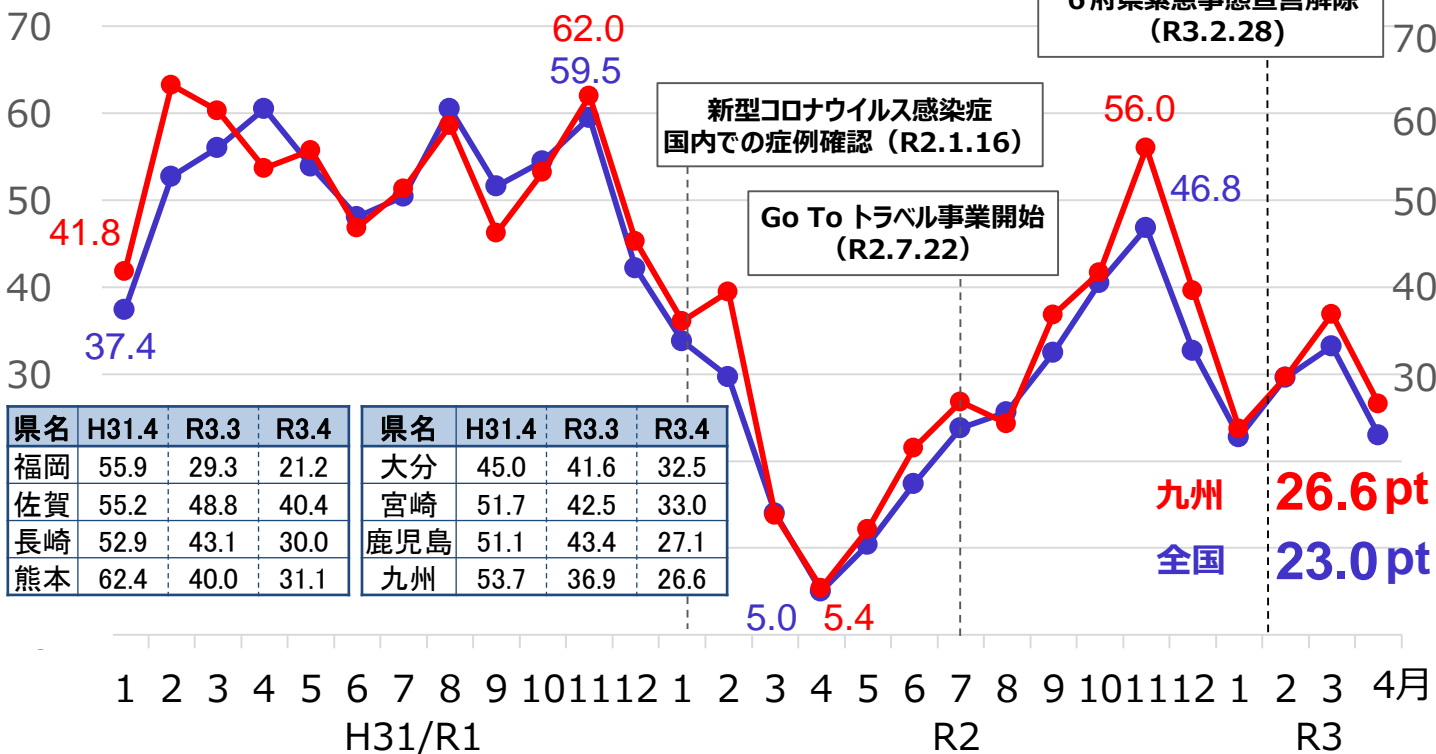
長距離フェリー、主要離島航路及び観光航路の標本数は、いずれもN=5。

※ 暫定値の確定や追加報告の発生により、過去月のデータに（各月の記者会見時に公表したデータから）修正が生じている場合がある。

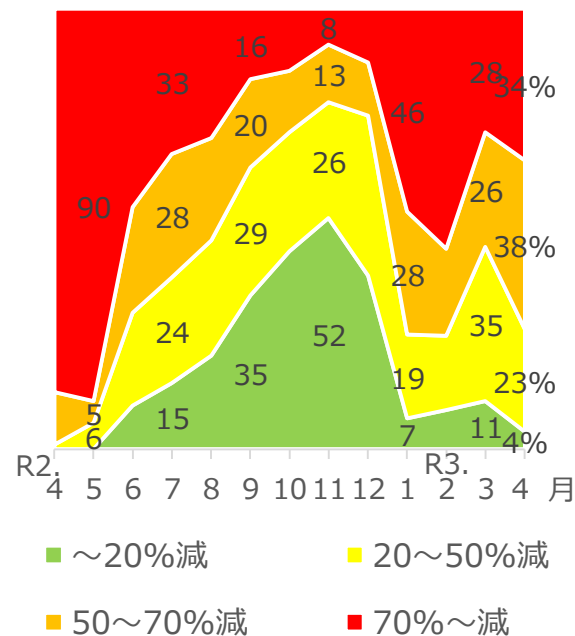
九州の宿泊事業の状況（稼働指数、売上金額）

- 九州の宿泊施設の稼働指数（公益財団法人九州経済調査協会調べ。）は、3ヶ月ぶりに低下した。
- 3月は福岡県緊急事態宣言解除（R3.2.28）もあり上昇したが、4月は新型コロナウイルス感染拡大により再び稼働が低下した。

宿泊施設の稼働指数の推移



宿泊施設の売上金額の減少率の推移（全国 対H31/R2）



※ 稼働指数の数値は、公益財団法人九州経済調査協会「DATASALAD」（宿泊稼働指数、<http://www.kerc.or.jp/report/2021/05/51120213.html>）による。
 なお、算出方法の見直しを実施されたため、平成31年3月以前は旧算出方法による数値。
 ※ 売上金額の数値は、3月末時点での国土交通省観光庁調べ（https://www.mlit.go.jp/kikikanri/kikikanri_tk_000018.html#eikyo）による。
 標本数は、N=190（3月）、47（4月）

九州運輸局ホームページによる情報発信

国土交通省 九州運輸局

申請公示、申請・処分状況 分野別情報 報道発表お知らせ 総合案内 各種情報 各種手続き その他の情報

バス・タクシー・トラック

新型コロナウイルス感染症対策情報

重要なお知らせ

九州運輸局における業務体制について(新型コロナウイルス関連)
自動車の登録手続きに関する特設ページ(問合せ先はこちらで確認できます)
分岐交差点エリアのリアルタイム未改修車両を事後で調査し措置の概大について
[海技士国家試験]令和3年7月定期試験の実施について

報道発表

2021年6月24日 新型コロナウイルス感染症による九州の公共交通事業者・観光事業者への影響

2021年5月21日 九州人の外国人入国難航の推移について(～2021年4月(確定値)及び2021年4月(速報値)～)

2021年5月21日 九州管内登録自動車事業者数(乗用、貨物)の推移について

2021年5月19日 新型コロナウイルス感染症について

2021年5月12日 「あざさ」海技者セミナー in FUKUOKAを開催します！～海運事業者32社の参加が決定～

令和2年7月豪雨災害関連情報

Go Toトラベル事業関連情報

人材確保・育成対策応援サイト

公式 Twitter @kyushu_unyu

おすすめ情報

観光関係

お役立ち情報

新型コロナウイルスにおける雇期維持を目的とした在籍型出向の取組を支援する制度を紹介いたします。

在籍型出向支援

業界の魅力を伝えるPR動画の作成など、団体や事業者の皆さまの取組のベストプラクティスを紹介します。

人材確保・育成にご利用いただける助成金、手引きやマニュアルなどを紹介します。

女性の活躍、外国人雇用のためのお役立ち情報、各県の就職支援情報などを紹介します。

民間企業上の連携した取組を紹介します。

お問合せ

このページについてのお問合せは、下記メールアドレスまでお問い合わせいたします。

また、運輸・観光関係事業者の人材確保・育成に関する取組(ベストプラクティス)を随時募集しています。白紙・他業は問いませんので、下記メールアドレスまでご連絡ください。

◆九州運輸局 運輸・観光 人材確保・育成促進プロジェクトチーム事務局
E-mail: act-kyu.shu-lineapt@kub.mhl.go.jp

国土交通省 九州運輸局

申請公示、申請・処分状況 分野別情報 報道発表お知らせ 総合案内 各種情報 各種手続き その他の情報

九州運輸局 > 交通政策 > 人材確保・育成対策応援サイト > お役立ち情報

お役立ち情報

在籍型出向支援

在籍型出向支援(厚生労働省)
【公表元】厚生労働省(2021年7月公表)
【概要】新型コロナウイルスにおける雇期維持を目的とした在籍型出向を支援する制度です。

各労働局

福岡労働局
【公表元】福岡労働局(2021年8月公表)
【概要】新型コロナウイルスにおける雇期維持を目的とした在籍型出向を支援する制度です。

佐賀労働局
【公表元】佐賀労働局(公表準備中)
【概要】新型コロナウイルスにおける雇期維持を目的とした在籍型出向を支援する制度です。

長崎労働局
【公表元】長崎労働局(公表準備中)
【概要】新型コロナウイルスにおける雇期維持を目的とした在籍型出向を支援する制度です。

熊本労働局
【公表元】熊本労働局(2021年8月公表)

国土交通省 九州運輸局

申請公示、申請・処分状況 分野別情報 報道発表お知らせ 総合案内 各種情報 各種手続き その他の情報

九州運輸局 > 交通政策 > 人材確保・育成対策応援サイト > お役立ち情報

在籍型出向支援

新型コロナウイルス感染症の影響を受け、事業が一時的に縮小などを行う企業が、人手不足などの企業上の需要(在籍型出向)を支援して従業員を雇期維持する取り組みが広がっています。

こうしたコロナ禍における雇期維持を目的とした在籍型出向の取り組みを支援するため、厚生労働省では、同様の取組を奨励し支援することにより、雇用維持やノウハウの共有、出向の促進による業務や人材の企業間の連携などを図っています。

お知らせ

- 令和3年5月19日、在籍型出向について関係団体等との連携や支援策を公表しました。
- 令和3年5月11日、在籍型出向支援策を実施する企業の募集や取組の促進を公表しました。
- 令和3年5月11日、在籍型出向の取組を促進するための取組方針を公表しました。
- 令和3年5月11日、在籍型出向の取組について、関係団体等との連携や支援策を公表しました。
- 令和3年5月11日、在籍型出向の取組について、関係団体等との連携や支援策を公表しました。
- 令和3年5月11日、在籍型出向の取組について、関係団体等との連携や支援策を公表しました。
- 令和3年5月11日、在籍型出向の取組について、関係団体等との連携や支援策を公表しました。

在籍型出向とは?

(1) 労働関係法令、労働契約法に基づいて労働者を雇用するが、雇用先と新たな雇用先の間で、一定期間継続して勤務することになります。