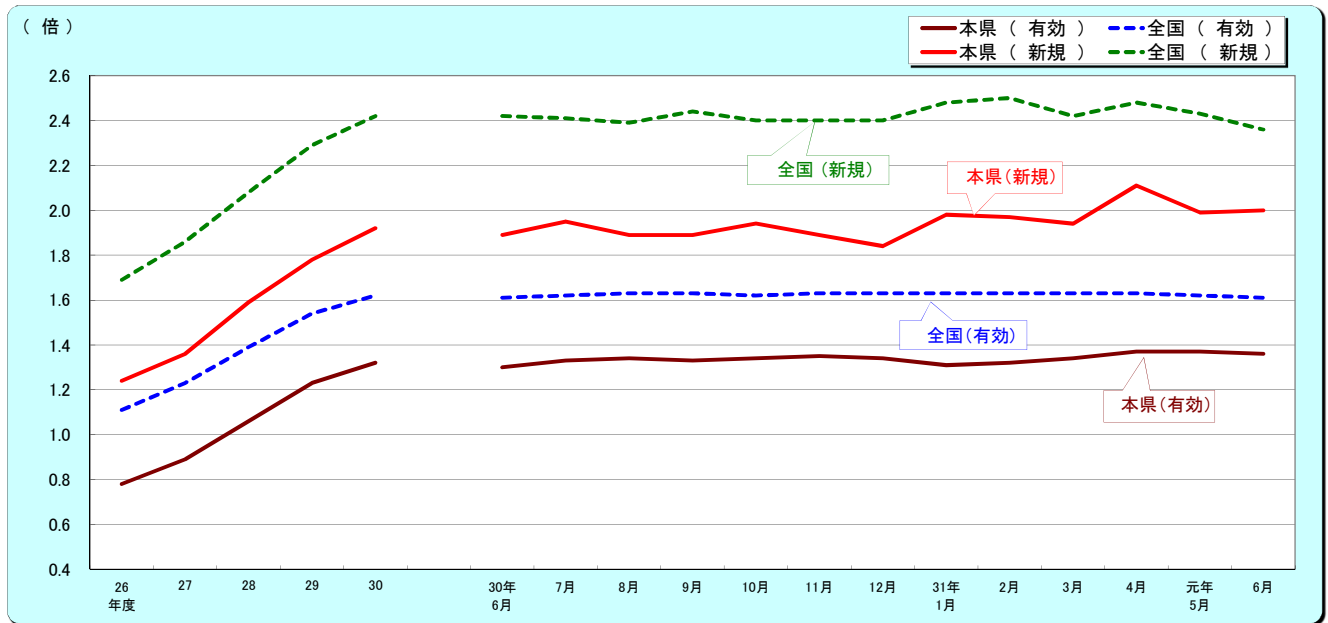


最近の雇用失業情勢 (令和元年6月分)

概況

・鹿児島県の6月の有効求人倍率(季節調整値)は1.36倍となり、前月を0.01ポイント下回った。
なお、全国の6月の有効求人倍率(季節調整値)は1.61倍となり、前月を0.01ポイント下回った。

1. 求人倍率の推移(パートを含む、年度平均は原数値、各月は季節調整値)



		26年度	27	28	29	30	30年6月	7月	8月	9月	10月	11月	12月	31年1月	2月	3月	4月	元年5月	6月
		有効求人倍率	本県	0.78	0.89	1.06	1.23	1.32	1.30	1.33	1.34	1.33	1.34	1.35	1.34	1.31	1.32	1.34	1.37
	全国	1.11	1.23	1.39	1.54	1.62	1.61	1.62	1.63	1.63	1.62	1.63	1.63	1.63	1.63	1.63	1.63	1.62	1.61
新規求人倍率	本県	1.24	1.36	1.59	1.78	1.92	1.89	1.95	1.89	1.89	1.94	1.89	1.84	1.98	1.97	1.94	2.11	1.99	2.00
	全国	1.69	1.86	2.08	2.29	2.42	2.42	2.41	2.39	2.44	2.40	2.40	2.40	2.48	2.50	2.42	2.48	2.43	2.36

*30年12月以前の各月の季節調整値(下線部分)は季節調整値替済み

2. 求人の動き(パートを含む、原数値)

6月の新規求人数(パートを含む、原数値)は、前年同月に比べ2.2%増と2ヶ月ぶりの増加となった。

6月の新規求人数(同)を産業別に前年同月比でみると、【建設業】(4.8%増)は2ヶ月連続の増加、【製造業】(12.5%減)は2ヶ月連続の減少、【運輸業、郵便業】(25.0%増)は2ヶ月ぶりの増加、【卸売業、小売業】(1.2%減)は4ヶ月連続の減少、【宿泊業、飲食サービス業】(1.5%減)は2ヶ月ぶりの減少、【医療、福祉】(9.9%増)は9ヶ月連続の増加、【サービス業】(6.4%減)は2ヶ月連続の減少となった。

6月の有効求人数(パートを含む、原数値)は、前年同月に比べ1.2%増と2ヶ月ぶりの増加となった。

()内前年同月比(%)

新産業分類	平成30年度 (月平均)		平成31年				令和元年			
			3月	4月	5月	6月	3月	4月	5月	6月
新規求人数	15,055	(2.5)	14,599	(▲ 3.1)	15,523	(2.0)	14,207	(▲ 3.5)	14,335	(2.2)
D 建設業	1,223	(1.1)	1,183	(▲ 8.0)	1,109	(▲ 13.7)	1,309	(4.0)	1,384	(4.8)
E 製造業	1,418	(▲ 3.8)	1,280	(▲ 9.2)	1,459	(11.1)	1,246	(▲ 22.0)	1,163	(▲ 12.5)
H 運輸業、郵便業	634	(▲ 1.5)	693	(▲ 1.6)	577	(25.4)	665	(▲ 20.7)	750	(25.0)
I 卸売業、小売業	2,292	(1.5)	1,820	(▲ 10.2)	2,221	(▲ 10.9)	1,952	(▲ 15.0)	1,949	(▲ 1.2)
M 宿泊業、飲食サービス業	1,166	(▲ 3.7)	1,032	(▲ 10.0)	1,288	(▲ 15.7)	1,099	(3.4)	1,062	(▲ 1.5)
P 医療、福祉	4,253	(8.0)	4,429	(2.7)	4,593	(6.6)	4,232	(10.2)	4,411	(9.9)
R サービス業(他に分類されないもの)	1,691	(6.7)	1,391	(▲ 16.7)	1,771	(22.2)	1,611	(▲ 7.8)	1,498	(▲ 6.4)
有効求人数	41,923	(3.3)	45,161	(2.6)	43,357	(2.3)	40,815	(▲ 1.1)	40,872	(1.2)

3. 求職の動き(パートを含む、原数値。但し、※「うち34歳以下」と、※(新規常用求職者態様別内訳)は臨時・季節を除く常用。)

6月の新規求職者数(パートを含む、原数値)は、前年同月に比べ4.2%減と15ヶ月連続の減少となった。

新規常用求職者について態様別に前年同月比でみると、在職求職者(0.7%減)は15ヶ月連続の減少となった。

また、離職求職者(5.6%減)は5ヶ月連続の減少、無業求職者(10.5%減)は4ヶ月連続の減少となった。

離職求職者の内訳をみると、事業主都合離職者(9.8%減)は5ヶ月連続の減少となった。

自己都合離職者(4.6%減)は5か月連続の減少となった。

6月の受給資格決定件数(6.3%減)は2ヶ月連続の減少となった。

また、受給者実人員(1.6%増)は2ヶ月ぶりの増加となった。

6月の有効求職者数(パートを含む、原数値)は、前年同月に比べ2.8%減と18ヶ月連続の減少となった。

()内前年同月比(%)

	平成30年度 (月平均)		平成31年		令和元年					
			3月	4月	5月	6月				
新規求職者数	7,856	(▲4.7)	8,307	(▲10.6)	9,861	(▲7.6)	8,061	(▲6.8)	7,243	(▲4.2)
44歳以下	4,234	(▲9.1)	4,430	(▲13.5)	4,891	(▲11.2)	4,243	(▲9.0)	3,860	(▲6.1)
※うち34歳以下	2,570	(▲11.4)	2,738	(▲14.9)	3,055	(▲10.6)	2,549	(▲9.8)	2,275	(▲9.9)
45歳以上	3,622	(1.0)	3,877	(▲7.0)	4,970	(▲3.9)	3,818	(▲4.1)	3,383	(▲1.9)
うち55歳以上	2,212	(3.0)	2,410	(▲5.6)	3,407	(▲1.4)	2,395	(0.8)	2,151	(2.1)
うち65歳以上	806	(16.1)	940	(0.9)	1,440	(0.3)	894	(▲0.1)	787	(4.7)
雇用保険受給資格決定件数	2,029	(▲0.4)	1,771	(▲5.7)	3,330	(0.8)	2,784	(▲3.6)	1,836	(▲6.3)
有効求職者数	31,686	(▲4.1)	32,748	(▲3.3)	33,539	(▲3.9)	33,035	(▲5.1)	32,390	(▲2.8)
44歳以下	15,917	(▲8.2)	16,149	(▲7.7)	16,281	(▲7.6)	16,068	(▲7.8)	15,672	(▲5.7)
※うち34歳以下	9,652	(▲9.9)	9,640	(▲10.2)	9,889	(▲8.9)	9,755	(▲9.0)	9,451	(▲7.3)
45歳以上	15,770	(0.3)	16,599	(1.4)	17,258	(▲0.2)	16,967	(▲2.3)	16,718	(0.03)
うち55歳以上	10,004	(1.9)	10,468	(3.7)	11,312	(1.6)	11,205	(▲0.3)	11,094	(2.8)
うち65歳以上	3,246	(19.7)	3,561	(13.2)	4,070	(4.9)	4,073	(1.3)	3,992	(6.7)
雇用保険受給者実人員	6,189	(▲0.2)	5,533	(0.02)	5,756	(6.0)	6,355	(▲1.0)	6,296	(1.6)

※(新規常用求職者態様別内訳)

()内前年同月比(%)

	平成30年度 (月平均)		平成31年		令和元年					
			3月	4月	5月	6月				
新規常用求職者	7,791	(▲4.8)	8,261	(▲10.6)	9,779	(▲7.9)	7,987	(▲6.8)	7,048	(▲4.8)
在職求職者	2,203	(▲7.6)	2,697	(▲10.4)	1,787	(▲6.7)	1,779	(▲15.1)	1,938	(▲0.7)
離職求職者	4,784	(▲2.1)	4,618	(▲9.8)	7,117	(▲7.3)	5,363	(▲3.2)	4,410	(▲5.6)
うち事業主都合	1,069	(▲2.3)	1,053	(▲11.7)	1,916	(▲17.2)	1,184	(▲5.8)	877	(▲9.8)
うち自己都合	3,440	(▲2.9)	3,295	(▲10.4)	4,605	(▲4.8)	3,852	(▲2.3)	3,284	(▲4.6)
無業求職者	804	(▲11.7)	946	(▲14.5)	875	(▲14.5)	845	(▲9.6)	700	(▲10.5)

4. 就職の動き(パートを含む。但し、※「うち34歳以下」は臨時・季節を除く常用。)

6月の就職件数(パートを含む)は、前年同月に比べ5.3%減と4ヶ月連続の減少となった。

()内前年同月比(%)

	平成30年度 (月平均)		平成31年		令和元年					
			3月	4月	5月	6月				
就職件数	3,277	(▲2.9)	4,181	(▲8.0)	3,914	(▲5.5)	3,305	(▲17.1)	3,190	(▲5.3)
44歳以下	1,827	(▲6.9)	2,200	(▲10.4)	2,015	(▲13.1)	1,851	(▲17.0)	1,744	(▲8.8)
※うち34歳以下	988	(▲8.8)	1,162	(▲12.4)	1,104	(▲14.0)	1,022	(▲16.8)	944	(▲11.5)
45歳以上	1,450	(2.6)	1,981	(▲5.4)	1,899	(4.1)	1,454	(▲17.2)	1,446	(▲0.7)
うち55歳以上	776	(5.9)	1,073	(▲2.1)	1,088	(12.0)	789	(▲21.3)	766	(▲1.4)
うち65歳以上	191	(28.9)	257	(16.3)	306	(16.8)	230	(▲27.2)	214	(21.6)
雇用保険受給者	829	(▲0.4)	853	(▲9.2)	830	(▲1.4)	970	(▲6.4)	916	(1.9)

5. 完全失業率(全国)

	28年平均	29年平均	30年平均	31年1月	2月	3月	4月	元年5月	6月
完全失業率(%)	3.1	2.8	2.4	2.5	2.3	2.5	2.4	2.4	2.3
完全失業者数(万人)	208	190	166	166	156	174	176	165	162

※完全失業率は季節調整値

*下線部分は季節調整替え済み

資料出所:総務省統計局「労働力調査」

6. 正社員の職業紹介状況(原数値)

()内前年同月比(求人数、求職者数は%、その他はポイント)

	平成30年度 (月平均)		平成31年				令和元年			
			3月		4月		5月		6月	
正社員新規求人倍率	1.30	(0.13)	1.24	(0.13)	1.12	(0.12)	1.33	(0.12)	1.51	(0.18)
正社員新規求人数	6,392	(3.9)	6,508	(0.03)	6,637	(4.8)	6,449	(2.1)	6,748	(8.9)
全新規求人における 構成比	42.5%	(0.6)	44.6%	(1.4)	42.8%	(1.2)	45.4%	(2.5)	47.1%	(3.0)
新規常用フルタイム 求職者数	4,909	(▲ 6.9)	5,231	(▲ 11.0)	5,901	(▲ 6.9)	4,851	(▲ 6.9)	4,462	(▲ 4.2)
全新規求職者における 構成比	62.5%	(▲ 1.4)	63.0%	(▲ 0.3)	59.8%	(0.4)	60.2%	(▲ 0.1)	61.6%	(0.0)
正社員有効求人倍率	0.95	(0.10)	0.97	(0.08)	0.95	(0.09)	0.95	(0.08)	1.00	(0.10)
全 国	1.13	(0.10)	1.14	(0.07)	1.08	(0.06)	1.07	(0.04)	1.10	(0.02)
正社員有効求人数	18,080	(5.1)	19,175	(3.3)	18,890	(4.5)	18,516	(3.6)	18,823	(6.7)
全有効求人における 構成比	43.1%	(0.7)	42.5%	(0.3)	43.6%	(1.0)	45.4%	(2.1)	46.1%	(2.4)
有効常用フルタイム 求職者数	19,041	(▲ 6.4)	19,827	(▲ 5.4)	19,970	(▲ 4.6)	19,439	(▲ 5.6)	18,912	(▲ 3.5)
全求職者における 構成比	60.1%	(▲ 1.5)	60.5%	(▲ 1.4)	59.5%	(▲ 0.5)	58.8%	(▲ 0.4)	58.4%	(▲ 0.4)

※常用フルタイム求職者・・・パート及び4カ月未満の臨時を希望する求職者以外の求職者

7. 令和元年度 鹿児島労働局 安定所別 有効求人倍率(原数値)

※パートタイムを含む 様式3

安定所	4月	5月	6月	7月	8月	9月	10月	11月	12月	1月	2月	3月	年度計
鹿児島 地 域	有効求職	12,467	12,487	12,296									37,250
	有効求人	18,412	16,909	17,115									52,436
	求人倍率	1.48	1.35	1.39									1.41
北薩地域	有効求職	4,327	4,212	4,036									12,575
	有効求人	5,498	5,347	5,314									16,159
	求人倍率	1.27	1.27	1.32									1.29
川内	有効求職	2,255	2,197	2,099									6,551
	有効求人	2,518	2,522	2,494									7,534
	求人倍率	1.12	1.15	1.19									1.15
出水	有効求職	1,584	1,550	1,506									4,640
	有効求人	2,251	2,103	2,102									6,456
	求人倍率	1.42	1.36	1.40									1.39
宮之城	有効求職	488	465	431									1,384
	有効求人	729	722	718									2,169
	求人倍率	1.49	1.55	1.67									1.57
大隅地域	有効求職	4,559	4,474	4,367									13,400
	有効求人	5,622	5,512	5,492									16,626
	求人倍率	1.23	1.23	1.26									1.24
鹿屋	有効求職	2,898	2,858	2,820									8,576
	有効求人	3,686	3,594	3,636									10,916
	求人倍率	1.27	1.26	1.29									1.27
大隅	有効求職	1,661	1,616	1,547									4,824
	有効求人	1,936	1,918	1,856									5,710
	求人倍率	1.17	1.19	1.20									1.18
南薩地域	有効求職	4,226	4,232	4,136									12,594
	有効求人	4,765	4,561	4,659									13,985
	求人倍率	1.13	1.08	1.13									1.11
加世田	有効求職	1,522	1,539	1,507									4,568
	有効求人	1,649	1,568	1,645									4,862
	求人倍率	1.08	1.02	1.09									1.06
伊集院	有効求職	1,705	1,705	1,665									5,075
	有効求人	1,810	1,797	1,792									5,399
	求人倍率	1.06	1.05	1.08									1.06
指宿	有効求職	999	988	964									2,951
	有効求人	1,306	1,196	1,222									3,724
	求人倍率	1.31	1.21	1.27									1.26
始良地域	有効求職	5,342	5,147	5,086									15,575
	有効求人	6,299	5,982	5,884									18,165
	求人倍率	1.18	1.16	1.16									1.17
国分	有効求職	4,541	4,341	4,288									13,170
	有効求人	5,525	5,165	5,078									15,768
	求人倍率	1.22	1.19	1.18									1.20
大口	有効求職	801	806	798									2,405
	有効求人	774	817	806									2,397
	求人倍率	0.97	1.01	1.01									1.00
熊毛地域	有効求職	650	649	706									2,005
	有効求人	758	732	666									2,156
	求人倍率	1.17	1.13	0.94									1.08
奄美地域	有効求職	1,968	1,834	1,763									5,565
	有効求人	2,003	1,772	1,742									5,517
	求人倍率	1.02	0.97	0.99									0.99
県計	有効求職	33,539	33,035	32,390									98,964
	有効求人	43,357	40,815	40,872									125,044
	求人倍率	1.29	1.24	1.26									1.26

※地域別: 安定所の管轄区分

鹿児島地域 …鹿児島
始良地域 …国分、大口

北薩地域 …川内、出水、宮之城
熊毛地域 …熊毛

大隅地域 …鹿屋、大隅
奄美地域 …名瀬

南薩地域 …加世田、伊集院、指宿

職業別常用有効求人・有効求職状況

鹿児島労働局

元年6月	有効求職			有効求人	有効求人倍率
	性計	男	女	性計	性計
職業計	32,061	13,780	18,254	38,104	1.19
管理的職業	73	67	6	99	1.36
専門的・技術的職業	4,710	1,477	3,230	8,299	1.76
開発技術者	69	65	4	103	1.49
製造技術者	271	213	57	118	0.44
建築・土木・測量技術者	249	237	12	1,147	4.61
情報処理・通信技術者	165	144	21	335	2.03
その他の技術者	12	11	1	16	1.33
医師、歯科医師、獣医師、薬剤師	68	26	42	253	3.72
保健師、助産師、看護師	1,478	78	1,400	2,377	1.61
医療技術者	350	135	215	744	2.13
その他の保険医療の職業	332	67	265	450	1.36
社会福祉の専門的職業	945	152	791	2,267	2.40
美術家、デザイナー、写真家、映像	170	79	91	113	0.66
その他の専門的職業	601	270	331	376	0.63
事務的職業	8,315	2,024	6,287	3,526	0.42
一般事務の職業	7,465	1,579	5,882	2,697	0.36
会計事務の職業	278	123	155	256	0.92
生産関連事務の職業	90	57	33	212	2.36
営業・販売関連事務の職業	342	184	158	226	0.66
外勤事務の職業	7	5	2	18	2.57
運輸・郵便事務の職業	19	14	5	78	4.11
事務用機器操作の職業	114	62	52	39	0.34
販売の職業	2,336	1,041	1,291	3,863	1.65
商品販売の職業	1,598	408	1,187	2,791	1.75
販売類似の職業	42	25	17	57	1.36
営業の職業	696	608	87	1,015	1.46
サービスの職業	4,244	1,212	3,029	10,360	2.44
家庭生活支援サービスの職業	8	2	6	10	1.25
介護サービスの職業	1,443	387	1,055	3,739	2.59
保健医療サービスの職業	232	27	205	738	3.18
生活衛生サービスの職業	214	36	178	519	2.43
飲食物調理の職業	1,164	368	795	2,502	2.15
接客・給仕の職業	734	192	541	2,243	3.06
居住施設・ビル等の管理の職業	112	108	4	81	0.72
その他のサービスの職業	337	92	245	528	1.57
保安の職業	176	167	9	543	3.09
農林漁業の職業	463	346	117	883	1.91
生産工程の職業	2,437	1,542	893	3,820	1.57
金属関係の制御・監視	18	15	3	22	1.22
金属を除く制御・監視	52	37	15	46	0.88
機械組立の制御・監視	23	20	3	45	1.96
金属関係の製造等	206	192	14	414	2.01
金属を除く製造・加工	1,128	539	587	2,023	1.79
機械組立	502	363	139	302	0.60
機械整備・修理	197	194	3	514	2.61
金属関係の製品検査	23	12	11	20	0.87
金属を除く製品検査	25	10	15	43	1.72
機械検査の職業	76	31	45	239	3.14
生産関連・生産類似の職業	187	129	58	152	0.81
輸送・機械運転の職業	1,003	984	18	1,773	1.77
鉄道運転の職業	2	2	0	0	-
自動車運転の職業	747	728	18	1,421	1.90
船舶・航空機運転の職業	3	3	0	0	-
その他の輸送の職業	71	71	0	46	0.65
定置・建設機械運転の職業	180	180	0	306	1.70
建設・採掘の職業	699	682	17	1,969	2.82
建設躯体工事の職業	30	28	2	439	14.63
建設の職業(建設躯体工事の職業)	131	126	5	444	3.39
電気工事の職業	152	149	3	291	1.91
土木の職業	380	375	5	787	2.07
採掘の職業	6	4	2	8	1.33
運輸・清掃・包装等の職業	6,845	3,832	3,006	2,969	0.43
運搬の職業	794	710	84	914	1.15
清掃の職業	869	366	501	1,152	1.33
包装の職業	69	28	41	136	1.97
その他の運搬・清掃・包装等の職	5,113	2,728	2,380	767	0.15
分類不能の職業	760	406	351	0	-

※常用+常用的パートタイム