

香川地方最低賃金審議会
第3回香川県最低賃金専門部会
会 議 次 第

令和5年8月4日(金)10:00～
高松サンポート合同庁舎北館7階
702会議室

1 開 会

2 議 題

- (1) 「令和5年卒 新規学卒者初任給情報」等について
- (2) 香川県最低賃金額改正の審議について
- (3) その他

3 閉 会

香川地方最低賃金審議会
第3回香川県最低賃金専門部会
資 料 目 次

資料No.1 令和5年卒 新規学卒者初任給情報（確定版）

資料No.2 最低賃金の履行確保を主眼とする監督指導結果

資料No.3 香川県の雇用情勢（令和5年6月分）、労働市場
の動向（令和5年6月）香川県、2023年6月分
職業別求人賃金、求職者希望賃金 香川労働局職業安定部

香川労働局

令和5年卒

新規学卒者初任給情報 (確定版)

*集計の対象

この情報は、3月から4月までの2ヶ月間の雇用保険被保険者資格取得データのうち、被保険者となった日が3月1日から4月30日の間で被保険者となった原因が「新規学校卒業者」であり雇用形態が「その他」の者を抽出しました。

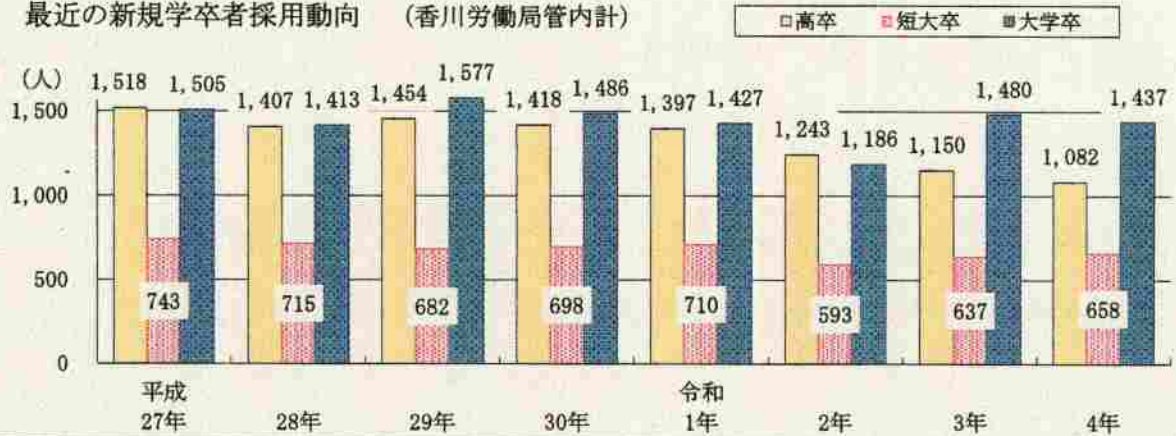
なお、4月1日現在の年齢が15歳の者を中学校卒、18歳の者を高等学校卒、20歳の者を短期大学(高等専門学校を含む)卒、22歳の者を大学卒とみなして、これらの年齢に該当する者を対象としました。

*集計の方法

初任給額については、雇用保険被保険者資格取得届の賃金月額欄に記入された賃金額(*)を基礎として算術平均値を算出し、四捨五入により千円単位で表示しています。

(*)毎月決まって支払われる各種の手当および現物給与は含み、超過勤務手当、賞与およびその他の臨時の給与は含みません。

最近の新規学卒者採用動向 (香川労働局管内計)



最近の新規学卒初任給の動向 (香川労働局管内計)



令和5年8月1日 発行

香川労働局 職業安定部 職業安定課
〒70-0019

香川県高松市サンポート 3-33 高松サンポート合同庁舎 3階

TEL 087-811-8922

FAX 087-811-8934



皆様からの「ありがとう」のために、ハローワークは頑張ります。

新規学卒者初任給情報（確定版）

令和5年卒

香川労働局管内計

*賃金額の単位は千円。

	中 学		高等学校		短 大 等		大 学			
	人数	賃金額	人数	賃金額	人数	賃金額	人数	賃金額		
合計	3	134	1,081	183	640	189	1,491	214		
業 別	A B 農林漁業	-	-	7	176	7	175	5	180	
	C 鉱業	-	-	1	190	-	-	-	-	
	D 建設業	3	134	167	187	46	199	171	230	
	E 製造業	-	-	455	185	94	186	240	214	
	F 電気・ガス・熱供給・水道業	-	-	27	171	27	192	38	212	
	G 情報通信	-	-	3	177	4	197	42	217	
	H 運輸業	-	-	70	171	21	176	51	194	
	I 卸売・小売	-	-	110	181	88	190	216	211	
	J 金融・保険	-	-	6	160	9	173	156	206	
	K 不動産	-	-	6	188	19	190	72	227	
	L 学術研究	-	-	33	180	21	184	45	214	
	M 飲食・宿泊	-	-	66	183	33	186	32	191	
	N 生活関連・娯楽	-	-	28	168	39	175	13	204	
	O 教育・学習	-	-	2	181	32	183	82	205	
	P 医療・福祉	-	-	51	192	164	195	222	221	
	Q 複合サービス	-	-	19	172	6	180	42	203	
	R サービス	-	-	30	188	30	191	64	207	
	S T 公務・その他	-	-	-	-	-	-	-	-	
	職 業 別	専門・技術的職業	-	-	181	184	231	194	444	219
		管理的職業	-	-	4	178	5	169	15	221
事務的職業		-	-	164	176	120	184	522	209	
販売の職業		-	-	66	182	46	191	186	212	
サービスの職業		-	-	145	185	129	187	160	212	
保安の職業		-	-	1	207	2	207	4	219	
農林漁業の職業		-	-	13	171	10	177	12	200	
運輸・通信の職業		-	-	51	179	8	177	5	218	
生産工程・労務の職業		3	134	456	185	89	187	143	218	
事業所規模別	4人以下	1	185	22	176	25	179	8	206	
	5～29人	2	108	123	182	167	181	119	197	
	30～99人	-	-	221	186	145	185	231	209	
	100～299人	-	-	284	183	118	191	348	216	
	300～499人	-	-	96	181	54	194	214	212	
	500～999人	-	-	216	180	54	207	192	222	
	1,000人以上	-	-	119	186	77	196	379	217	

* 4月末までの雇用保険被保険者資格取得データのうち、被保険者となった原因が「新規学校卒業者」で、4月1日現在の年齢が15歳の者を中学卒、18歳の者を高等学校卒、20歳の者を短大等卒、22歳の者を大学卒とみなして集計。

* 人数欄の表示「-」はデータがないことを表しています。

令和5年卒 新規学卒者初任給情報 (確定版) 全国計

*賃金額の単位は千円。

	中 学		高等学校		短 大 等		大 学			
	人数	賃金額	人数	賃金額	人数	賃金額	人数	賃金額		
合計	286	170	103,715	184	74,751	201	231,926	227		
業 別	A B 農林漁業	9	169	678	182	625	194	496	210	
	C 鉱業	-	-	86	188	6	182	73	237	
	D 建設業	137	177	10,903	192	3,218	208	13,251	233	
	E 製造業	72	162	48,002	183	7,223	197	29,533	224	
	F 電気・ガス・熱供給・水道業	-	-	955	176	268	195	1,090	218	
	G 情報通信	2	248	949	190	4,005	209	24,087	236	
	H 運輸業	9	173	5,511	187	1,461	197	6,218	219	
	I 卸売・小売	14	166	12,361	186	11,316	198	44,217	224	
	J 金融・保険	-	-	1,305	170	627	185	14,487	217	
	K 不動産	3	154	937	187	1,261	208	8,040	239	
	L 学術研究	-	-	2,296	187	4,007	202	15,542	234	
	M 飲食・宿泊	16	172	4,471	188	5,729	201	5,207	219	
	N 生活関連・娯楽	7	143	2,720	185	8,096	198	3,576	224	
	O 教育・学習	2	167	284	178	4,538	203	8,026	224	
	P 医療・福祉	6	162	5,640	181	16,403	204	38,416	230	
	Q 複合サービス	-	-	1,540	168	461	177	2,553	201	
	R サービス	8	156	5,025	186	5,403	201	16,677	225	
	S T 公務・その他	1	144	52	188	104	217	437	233	
	業 別	専門・技術的職業	38	163	16,023	184	27,651	205	76,868	232
		管理的職業	2	180	848	191	647	202	3,749	233
事務的職業		2	199	16,069	180	9,786	194	63,584	225	
販売の職業		7	161	6,986	187	5,827	203	38,256	227	
サービスの職業		32	168	14,296	187	22,812	200	33,181	224	
保安の職業		-	-	761	196	355	206	662	216	
農林漁業の職業		8	169	804	182	700	193	563	211	
運輸・通信の職業		13	166	5,117	188	875	200	2,579	221	
生産工程・労務の職業		184	172	42,811	184	6,098	196	12,484	220	
事 業 所 規 模 別	4人以下	61	170	1,425	184	2,199	186	1,625	209	
	5～29人	140	171	10,448	184	15,590	196	15,245	217	
	30～99人	43	169	20,055	184	16,852	201	33,405	224	
	100～299人	10	185	26,003	184	16,028	202	51,276	226	
	300～499人	6	177	11,617	184	6,744	204	27,628	228	
	500～999人	2	167	12,733	184	7,698	206	38,466	230	
	1,000人以上	24	160	21,434	186	9,640	206	64,281	230	

* 4月末までの雇用保険被保険者資格取得データのうち、被保険者となった原因が「新規学校卒業者」で、4月1日現在の年齢が15歳の者を中学卒、18歳の者を高等学校卒、20歳の者を短大等卒、22歳の者を大学卒とみなして集計。

*人数欄の表示「-」はデータがないことを表しています。

最低賃金の履行確保を主眼とする監督指導結果

年	香川局			全 国		
	監督実施 事業場数	最賃支払義務 違反事業数	違反率 (%)	監督実施 事業場数	最賃支払義務 違反事業数	違反率 (%)
元	151	12	7.9	15,671	2,145	13.7
2	170	16	9.4	15,600	2,080	13.3
3	150※	15	10.0	9,308※	751	8.1
4	192	14	7.3	14,965	1,607	10.7
5	172	10	5.8	15,105	1,558	10.3

(注) 各年とも1月～3月の結果である。

※ 令和3年は、緊急事態宣言等が発出されたことに伴い、申告や労働者からの相談等に基づく事案など緊急性があると考えられるものを除き、上記監督の実施を一部延期した。

香川県の雇用情勢（令和5年6月分）

- 6月の有効求人倍率（季調値） **1.45倍**（前月差 **0.01ポイント**）
- 正社員の有効求人倍率（原数値） **1.13倍**（前年同月差 **▲0.06ポイント**）
- 雇用情勢判断 「持ち直している」

1 求人倍率

- 有効求人倍率(季調値)は、前月より0.01ポイント上昇。143か月連続で1倍台(全国第10位、全国1.30倍)
- 正社員の有効求人倍率(原数値)は、前年同月より0.06ポイント低下(全国第14位、全国0.99倍)

年 月	R5年1月	2月	3月	4月	5月	6月
有効求人倍率	1.52	1.48	1.49	1.43	1.44	1.45
正社員有効求人倍率	1.27	1.21	1.20	1.14	1.12	1.13

(注) 1. 有効求人倍率(季調値)の季節調整法は、センサス局法Ⅱ(X-12-ARIMA)による。
 2. 令和4年12月以前の季節調整値は、新季節指数により改定されている。

2 雇用情勢判断

- 判断を据え置き

変更した月	変更した内容	判断方向
令和4年9月	持ち直している	据え置き
令和4年6月	新型コロナウイルス感染症の影響を注視する必要があるものの、持ち直している	据え置き
令和4年1月	新型コロナウイルス感染症の影響は一部に残るものの、持ち直している	上方修正
令和3年11月	依然として新型コロナウイルス感染症の影響は残るものの、持ち直しの動きが進んでいる	上方修正

3 新規求人

- 新規求人(原数値)は、8,238人(前年同月比 7.3%減) 2か月ぶりに減少
 増加した主な産業は、複合サービス事業、電気・ガス・熱供給・水道業、鉱業、採石業、砂利採取業等
 減少した主な産業は、学術研究、専門・技術サービス業、建設業、公務・その他、教育、学習支援業等

年 月	R5年1月	2月	3月	4月	5月	6月
前年同月比(%)	▲2.3	▲3.8	2.7	▲7.1	0.5	▲7.3

4 新規求職

- 新規求職(原数値)は、3,571人(前年同月比 3.4%減) 2か月ぶりに減少

年 月	R5年1月	2月	3月	4月	5月	6月
前年同月比(%)	1.8	1.9	▲1.0	▲0.7	3.1	▲3.4

※令和3年9月以降の数値より、オンライン上で求職登録した求職者が含まれている。

労働市場の動向(令和5年6月)

香川県

香川労働局発表
令和5年8月1日(火)
午前 8:30 解禁

1. 労働市場

(1) 概況 **有効求人倍率 1.45 倍 (前月より 0.01 ポイント上昇) 全国 10 位**

6月の香川県の有効求人倍率(季節調整値で前月比)は、1.45倍(全国10位)と前月より0.01ポイント上昇した。平成23年8月以降、143か月連続で1倍台となっている。

新規求人(原数値で前年同月比)は、産業別では、複合サービス事業、電気・ガス・熱供給・水道業、鉱業、採石業、砂利採取業等で増加し、学術研究、専門・技術サービス業、建設業、公務・その他、教育、学習支援業等で減少となり、全体で7.3%減と2か月ぶりに減少した。有効求人(原数値で前年同月比)は、3.5%減と4か月連続で減少した。新規求職(原数値で前年同月比)は、3.4%減と2か月ぶりに減少、有効求職(原数値で前年同月比)は、0.0%減と5か月ぶりに減少した。

公共職業安定所別の有効求人倍率(原数値)は、高松1.49倍、丸亀1.10倍、坂出1.69倍、観音寺1.37倍、さぬき0.81倍、土庄1.53倍となった。

正社員の有効求人倍率(原数値で前年同月比)は、1.13倍と0.06ポイント低下した。正社員の新規求人は11.1%減、非正社員の新規求人は3.7%減となったことから、新規求人に占める正社員求人の割合は47.4%と前年同月より2.0ポイント低下した。

このことから、香川県の雇用情勢判断を「持ち直している」とした。

○ 有効求人倍率の推移(季節調整値)

	4年 6月	7月	8月	9月	10月	11月	12月	5年 1月	2月	3月	4月	5月	6月
香川県	1.50	1.50	1.53	1.53	1.56	1.56	1.55	1.52	1.48	1.49	1.43	1.44	1.45
四国	1.35	1.37	1.38	1.39	1.41	1.41	1.41	1.39	1.37	1.34	1.33	1.32	1.31
全国	1.27	1.28	1.31	1.32	1.34	1.35	1.36	1.35	1.34	1.32	1.32	1.31	1.30

(注) 1. 新規学卒者を除き、パートタイムを含む全数。 2. 令和4年12月以前の数値は、新季節指数により改訂。

3. 有効求人倍率(季節調整値)の季節調整法は、センサス局法Ⅱ(X-12-ARIMA)による。

(2) 正社員の職業紹介状況 **有効求人倍率 1.13 倍 (前年同月を 0.06 ポイント下回る)**

正社員の有効求人倍率は1.13倍となり、前年同月を0.06ポイント下回った。2か月ぶりに前年同月を下回った。

項目	年 月	年 月			前年同月比、差 (%、ポイント)
		5年5月	5年6月	4年6月	
正社員新規求人数	(人)	3,521	3,904	4,389	▲11.1
正社員有効求人数	(人)	11,080	10,964	11,764	▲6.8
正社員就職件数	(件)	551	551	590	▲6.6
常用フルタイム有効求職者数	(人)	9,901	9,699	9,882	▲1.9
正社員有効求人倍率	(倍)	1.12	1.13	1.19	▲0.06
正社員充足率	(%)	15.6	14.1	13.4	0.7

(注) 1. 正社員有効求人倍率=正社員有効求人数/常用フルタイム有効求職者数(なお、常用フルタイム有効求職者にはフルタイムの派遣労働者や契約社員を希望する者も含まれているため、厳密な意味での正社員有効求人倍率より低い値となる)

2. 充足率=正社員就職件数/正社員新規求人数×100

(3) 求人の動向

新規求人数 8,238 人 (前年同月比 7.3%減少)

パートを含む新規求人(原数値)は、前年同月比7.3%減と2か月ぶりに減少した。産業別では、建設業(28.7%減)、製造業(3.1%減)、情報通信業(8.2%増)、運輸業、郵便業(11.1%減)、卸売業、小売業(1.1%増)、宿泊業、飲食サービス業(13.3%増)、生活関連サービス業、娯楽業(7.9%増)、医療、福祉(9.2%減)、サービス業(12.1%減)等となった。

○産業別新規求人数の前年同月比の推移

産 業	5年1月	5年2月	5年3月	5年4月	5年5月	5年6月
農 林 漁 業	12.8	▲ 9.8	19.0	▲ 32.6	44.7	0.0
鉱 業 採石業 砂利採取業	40.0	200.0	100.0	▲ 50.0	-	100.0
建 設 業	▲ 18.5	▲ 37.7	4.6	▲ 14.8	▲ 35.0	▲ 28.7
製 造 業	▲ 8.9	2.4	7.7	5.0	8.6	▲ 3.1
食 料 品 製 造 業	▲ 22.1	0.9	▲ 3.1	2.7	26.5	2.0
織 維 工 業	2.0	▲ 12.8	▲ 40.0	▲ 23.7	▲ 15.4	▲ 46.9
パルプ・紙・紙加工品製造業	97.9	35.1	▲ 10.6	136.4	14.0	▲ 34.7
印 刷 ・ 同 関 連 業	28.3	▲ 17.9	▲ 4.8	2.9	5.3	▲ 17.9
プ ラ ス チ ッ ク 製 品	▲ 58.1	28.9	38.5	▲ 40.5	▲ 12.9	▲ 11.3
金 属 製 品	▲ 11.9	▲ 3.3	▲ 27.1	▲ 19.6	5.6	▲ 6.9
は ん 用 機 械 器 具	▲ 32.9	58.7	▲ 1.9	▲ 8.3	50.0	▲ 1.7
生 産 用 機 械 器 具	▲ 26.8	▲ 40.6	8.8	38.5	81.5	30.4
電 子 部 品 ・ デ バ イ ス ・ 電 子 回 路	▲ 41.7	0.0	366.7	33.3	▲ 33.3	▲ 16.7
電 気 機 械 器 具	51.1	9.8	2.9	63.6	▲ 32.7	▲ 37.8
輸 送 用 機 械 器 具 製 造 業	▲ 3.7	▲ 14.3	90.4	18.8	▲ 22.4	12.4
電 気 ・ ガ ス ・ 熱 供 給 ・ 水 道 業	▲ 11.1	46.7	▲ 10.5	0.0	▲ 36.4	150.0
情 報 通 信 業	65.4	31.4	▲ 43.9	214.8	▲ 15.0	8.2
運 輸 業 郵 便 業	▲ 0.5	15.3	6.1	▲ 24.1	6.8	▲ 11.1
卸 売 業 小 売 業	4.9	▲ 13.4	▲ 9.3	▲ 16.7	0.7	1.1
卸 売 業	▲ 3.5	8.3	7.2	▲ 40.2	36.6	▲ 9.1
小 売 業	8.7	▲ 22.5	▲ 19.2	▲ 2.1	▲ 14.3	8.3
金 融 業 保 険 業	▲ 7.1	45.2	▲ 11.5	1.8	▲ 3.1	14.0
不 動 産 業 物 品 賃 貸 業	▲ 9.8	32.3	25.1	1.5	▲ 6.8	25.2
学 術 研 究 専 門 ・ 技 術 サ ー ビ ス 業	6.1	▲ 16.9	8.1	▲ 26.0	▲ 6.3	▲ 42.5
宿 泊 業 飲 食 サ ー ビ ス 業	39.3	3.8	4.1	▲ 7.2	106.6	13.3
生 活 関 連 サ ー ビ ス 業 娯 楽 業	5.4	4.0	37.7	▲ 18.7	▲ 20.5	7.9
教 育 学 習 支 援 業	16.7	21.2	35.6	5.2	▲ 29.3	▲ 18.0
医 療 福 祉	▲ 5.5	▲ 0.2	▲ 5.1	2.3	▲ 1.1	▲ 9.2
医 療 業	0.0	8.0	▲ 1.5	7.8	▲ 1.2	▲ 13.2
社 会 保 険 ・ 福 祉 ・ 介 護	▲ 8.8	▲ 5.1	▲ 8.5	▲ 1.3	▲ 1.0	▲ 5.7
複 合 サ ー ビ ス 事 業	▲ 13.0	39.1	4.7	3.9	▲ 53.1	224.0
サ ー ビ ス 業 (他 に 分 類 さ れ な い も の)	▲ 30.0	▲ 0.7	11.9	▲ 6.4	▲ 8.9	▲ 12.1
公 務 ・ そ の 他	15.8	4.4	▲ 16.0	▲ 35.3	9.9	▲ 25.7

(注) パートタイムを含む全数。平成19年11月改定の「日本標準産業分類」に基づく区分により表章したもの。

- 建設業 県外に多くの就労場所がある事業所から大量求人が出されたことなどにより前年が42.3%増となった反動があったため減少した。
- 製造業 輸送用機械器具製造業等で増加したが、繊維工業やパルプ・紙・紙加工品製造業等で求人提出時期のずれなどがあり、全体としてはやや減少した。
- 運輸業、郵便業 まとまった規模の求人を提出する引越業での求人提出時期のずれや貨物運送業で前年に仕分け作業を新たに請け負ったことに伴う求人が出されたことなどにより減少となった。
- 卸売業、小売業 小売業で新規オープンに伴う求人が出されたものの、例年求人を提出していた卸売業の事業所で、人員配置の見直しを含めて採用計画を再検討しているため求人提出を見送ったことなどにより、全体としては微増となった。
- 宿泊業、飲食サービス業 昨秋からフランチャイズで学習塾を広域展開している飲食業の事業所からの大規模な求人の更新や、ファミリーレストランチェーンからの人手不足解消のための求人提出が主な増加要因となった。
- 生活関連サービス業、娯楽業 多店舗経営のクリーニング店での求人提出時期のずれによる増加やフィットネスクラブが客足の回復を受けて求人を増加させたことなどによって、やや増加した。
- 医療、福祉 看護師などの専門職を中心に人手不足は続いているが、求人の提出時期のずれなどにより減少となっている。
- サービス業 労働者派遣業で前年に瀬戸内国際芸術祭の夏会期のスタッフの募集が100人規模で提出されたことなどが主な減少要因となった。

(4) 求職の動向 **新規求職者数 3,571 人 (前年同月比 3.4%減少)**

パートを含む新規求職者(原数値)は、前年同月比 3.4%減と 2 か月ぶりに減少した。うち、一般求職者は 6.9%減と 2 か月ぶりに減少、パート求職者は 2.3%増と 7 か月連続で増加した。

○職業別常用有効求人倍率

(倍)

専門・技術的職業従事者	1.77
事務従事者	0.58
販売従事者	2.60
サービス職業従事者	3.18
生産工程従事者	2.22
輸送・機械運転従事者	2.07
建設・採掘従事者	6.25
運搬・清掃・包装等従事者	1.11

(注)1. 各職業は、雇用期間 4 か月未満の臨時、季節を除きパートを含む常用の原数値。
2. 職業分類は、平成 21 年 12 月改定の「日本標準職業分類」に基づく区分。

※ 職業別の求人・求職の状況について、詳しくは香川労働局ホームページの「事例・統計情報」欄掲載の「労働市場情報」をご覧ください。

(<https://jsite.mhlw.go.jp/kagawa-roudoukyoku/>)

[年齢別の動き]

パートを除く常用新規求職者は前年同月比 6.6%減と 2 か月ぶりに減少した。常用有効求職者は前年同月比 1.9%減と 7 か月連続で減少した。

○年齢別常用求職者の前年同月比の推移

(%)

		年齢計	24歳以下	25～34歳	35～44歳	45～54歳	55歳以上	60歳以上
常用新規求職	5年2月	▲0.7	▲12.9	5.3	▲4.1	1.3	1.3	2.4
	3月	▲4.9	▲3.9	▲3.9	▲7.3	▲6.5	▲2.4	▲10.0
	4月	▲1.8	▲6.3	▲5.3	1.8	▲4.9	4.2	7.0
	5月	1.0	▲8.4	▲3.4	▲8.3	11.3	8.2	21.5
	6月	▲6.6	▲19.1	▲18.8	▲5.0	8.3	0.5	5.9
常用有効求職	5年2月	▲0.5	▲6.4	0.9	▲3.4	▲1.7	4.9	3.0
	3月	▲1.9	▲5.8	1.1	▲3.5	▲4.2	1.2	▲2.1
	4月	▲1.0	▲3.9	1.3	▲1.8	▲2.1	0.2	▲1.9
	5月	▲1.3	▲3.7	▲1.5	▲5.6	1.9	0.4	0.9
	6月	▲1.9	▲7.9	▲5.2	▲3.8	4.7	▲0.2	1.9

(注)雇用期間 4 か月未満の臨時・季節及びパートを除く、常用。

[求職理由別の動き]

パートを除く常用新規求職者のうち、在職者は前年同月比 5.4%減と 9 か月連続で減少、離職者は 6.2%減と 2 か月ぶりに減少した。うち、事業主都合離職者は 11.7%減と 3 か月ぶりに減少、自己都合離職者は 6.4%減と 2 か月ぶりに減少した。無業者は 15.5%減と 4 か月連続で減少した。

○求職理由別常用新規求職者の前年同月比

(%)

		年齢計	24歳以下	25～34歳	35～44歳	45～54歳	55歳以上	60歳以上
計		▲6.6	▲19.1	▲18.8	▲5.0	8.3	0.5	5.9
求職理由	在職者	▲5.4	▲30.8	▲15.6	▲1.7	19.0	▲0.8	▲4.8
	離職者	▲6.2	▲8.1	▲19.3	▲6.4	2.7	▲1.0	9.5
	事業主都合	▲11.7	▲29.4	▲12.1	17.5	▲22.5	▲12.8	▲2.0
	自己都合	▲6.4	▲5.0	▲20.8	▲11.9	11.5	▲2.2	6.5
	無業者	▲15.5	▲21.9	▲34.3	▲17.6	▲3.8	35.3	8.3

(注)雇用期間 4 か月未満の臨時・季節及びパートを除く、常用。

(注)令和 3 年 9 月以降の数値より、オンライン上で求職登録した求職者数が含まれている。

(5) 就職の動向 **就職件数 1,235 件 (前年同月比 6.8%減少)**

パートを含む就職件数は、前年同月比 6.8%減と 2 か月連続で減少した。うち一般は 8.3%減と 3 か月ぶりに減少、パートは 4.9%減と 2 か月連続で減少した。

パートを含む新規就職率は 34.6%で、前年同月を 1.2 ポイント下回った。

○就職件数の前年同月比 (%)

	全 数	一 般	一 般		パート
			44 歳以下	45 歳以上	
5 年 2 月	5.9	▲0.9	▲4.9	4.4	13.8
3 月	2.4	▲5.5	▲10.8	0.4	12.7
4 月	13.4	12.5	12.1	13.1	14.4
5 月	▲1.3	1.5	▲2.5	6.4	▲4.2
6 月	▲6.8	▲8.3	▲8.5	▲8.2	▲4.9

(注)令和 3 年 9 月以降の数値より、オンライン上で求職登録した求職者がハローワークインターネットサービスの求人へ直接応募した就職件数が含まれている。

(6) 雇用保険関係 **受給者実人員 3,701 人 (前年同月比 5.3%増加)**

[受給者実人員の動き]

受給者実人員は、前年同月比 5.3%増と 5 か月連続で増加した。

○年齢別受給者実人員 (人、%)

	受給者実人員	前年同月比
年 齢 計	3,701	5.3
29 歳以下	558	9.0
30～44 歳	936	4.6
45～59 歳	1,313	4.3
60 歳以上	894	5.2
44 歳以下	1,494	6.2
45 歳以上	2,207	4.6

[事業主都合解雇者の動き]

事業主都合解雇者数は、前年同月比 75.9%増と 2 か月ぶりに増加した。

建設業は 3 か月連続で減少、製造業は 2 か月ぶりに増加、運輸、郵便業は 3 か月連続で増加、卸売・小売業は 3 か月ぶりに増加、宿泊業、飲食サービス業は 3 か月連続で減少、医療、福祉は 3 か月ぶりに減少、サービス業は 5 か月ぶりに増加した。

○産業別事業主都合解雇者 (人、%)

	解雇者数	前年同月比
産 業 計	248	75.9
建設業	16	▲5.9
製造業	36	140.0
運輸、郵便業	70	1,650.0
卸売、小売業	64	236.8
宿泊、飲食サービス業	9	▲67.7
医療、福祉	17	▲10.5
サービス業	12	200.0

(注) 1. 「高年齢+特例」被保険者を含む。

2. 平成 19 年 11 月改定の「日本標準産業分類」を平成 21 年 4 月より適用、集計したもの。

2. 経済情勢 (2023年7月18日 日本銀行高松支店「香川県金融経済概況」より抜粋)

概況

- 香川県内の景気は、緩やかに持ち直している。

すなわち、設備投資は増加している。個人消費は持ち直している。住宅投資は弱めの動きとなっている。公共投資は下げ止まっている。こうした中、企業の生産は、横ばい圏内の動きとなっている。雇用・所得情勢をみると、労働需給は緩やかに改善しており、雇用者所得は改善に向かいつつある。

実体経済

- 最終需要の動向をみると、以下のとおり。

設備投資は、増加している。

6月短観における設備投資（全産業）をみると、2023年度は、前年を上回る計画となっている。

個人消費は、持ち直している。

大型小売店の売上は、持ち直している。

乗用車販売は、振れを伴いつつも、緩やかに持ち直している。

家電販売は、このところ弱めの動きとなっている。

住宅投資は、弱めの動きとなっている。

公共投資は、下げ止まっている。

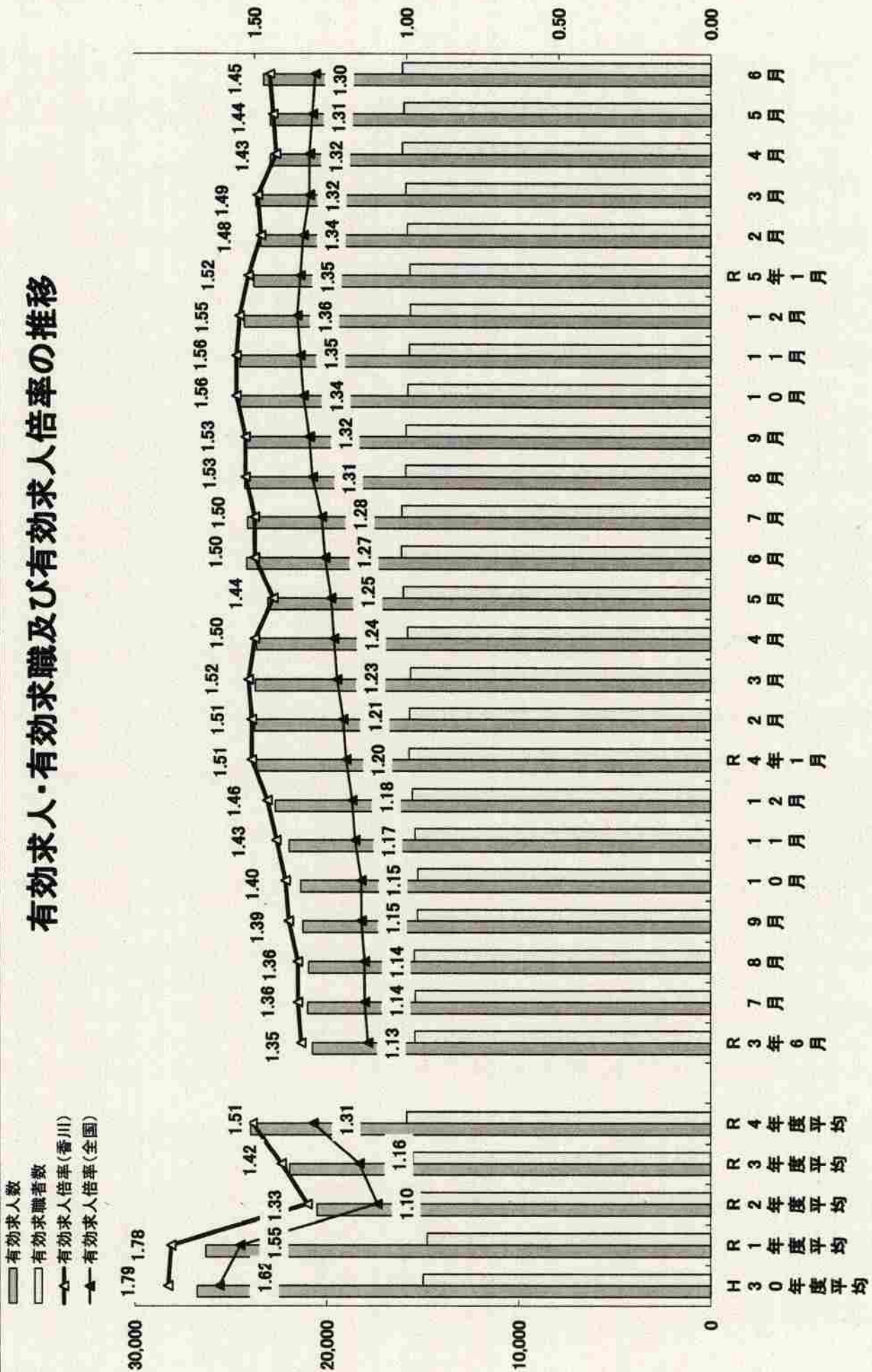
- 企業の生産は、横ばい圏内の動きとなっている。

化学は、振れを伴いつつも、高めの水準で推移している。汎用・生産用機械、金属製品、窯業・土石は、持ち直している。非鉄金属、食料品は、横ばい圏内の動きとなっている。輸送機械は、生産水準が幾分低下している。電気機械は、弱めの動きが続いている。

- 雇用・所得情勢をみると、労働需給は緩やかに改善しており、雇用者所得は改善に向かいつつある。

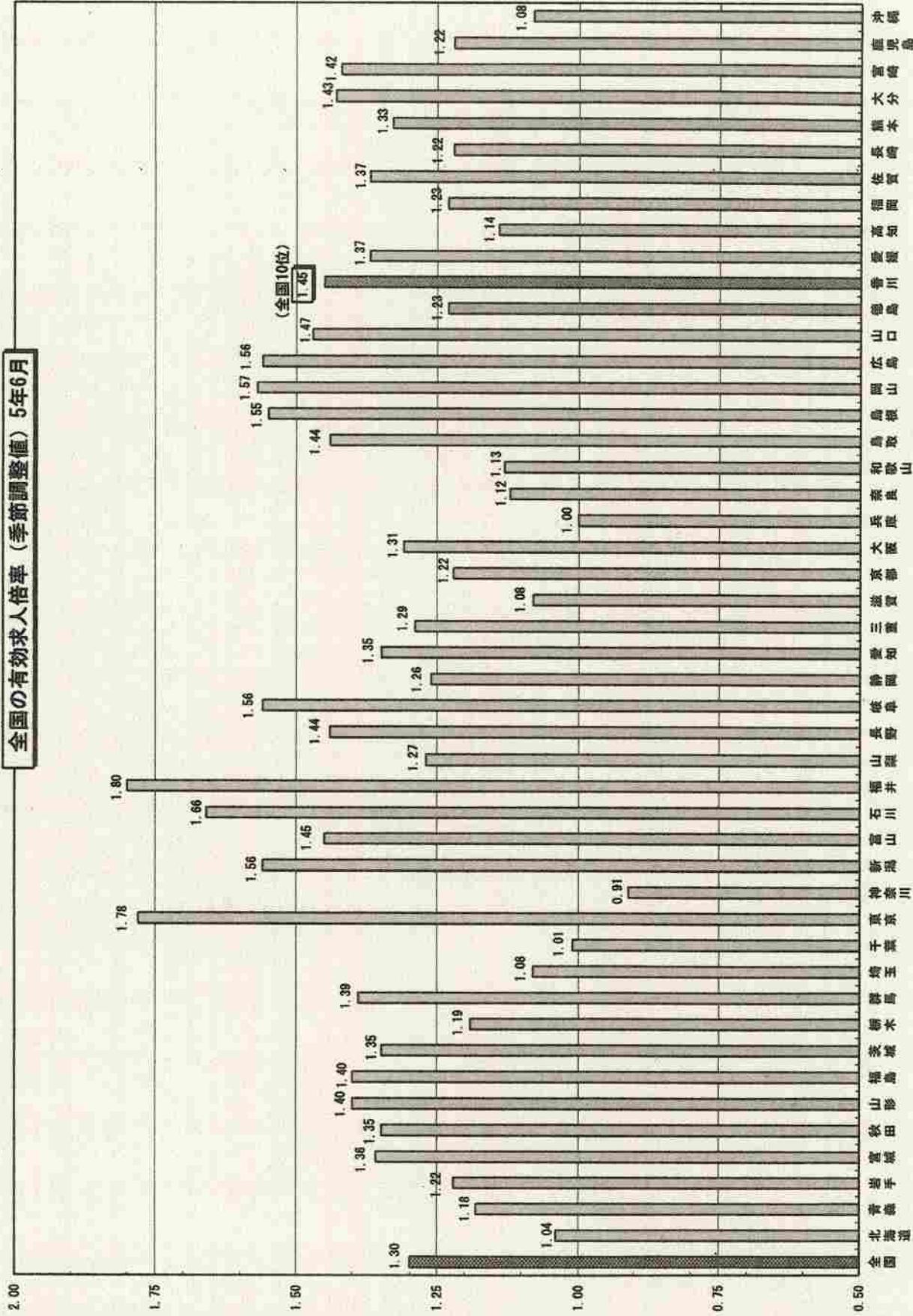
- 消費者物価（除く生鮮食品）の前年比は、2%台後半のプラスとなっている。

有効求人・有効求職及び有効求人倍率の推移



(注) 1. 月次の数値は季節調整値。なお、令和4年12月以前の数値は新季節指数により改訂されている。 2. パートを含む。

全国の有効求人倍率（季節調整値）5年6月



(注) 新規学卒者を除きパートタイムを含む。

正社員の職業紹介状況

年月	全体の有効求人倍率(季節調整)		正社員有効求人倍率		新規求人数		構成比		有効求職者			就職件数			充足率			就職率(有効)							
	倍	倍	人	人	正社員	非正社員	正社員	非正社員	合計	常用フルタイム	パート・季節	合計	正社員	非正社員	合計	常用フルタイム	パート・季節	合計	正社員	非正社員	合計				
	%	%	%	%	%	%	%	%	%	%	%	%	%	%	%	%	%	%	%	%	%	%			
30年度平均	-	1.34	9,515	4,350	5,166	45.7	54.3	14,980	9,318	5,662	1,480	684	796	15.5	15.7	15.4	9.9	7.3	14.1	15.4	15.4	9.9	7.3	14.1	
元年度平均	-	1.35	9,285	4,261	5,025	45.9	54.1	14,761	9,120	5,640	1,431	654	777	15.4	15.3	15.5	9.7	7.2	13.8	15.3	15.5	9.7	7.2	13.8	
2年度平均	-	1.08	7,266	3,503	3,763	48.2	51.8	15,413	9,469	5,944	1,205	537	668	16.6	15.3	17.8	7.8	5.7	11.2	17.8	17.8	7.8	5.7	11.2	
3年度平均	-	1.16	7,903	3,817	4,085	48.3	51.7	15,495	9,390	6,105	1,220	552	669	15.4	14.4	16.4	7.9	5.9	11.0	16.4	16.4	7.9	5.9	11.0	
4年度平均	-	1.22	8,459	3,992	4,467	47.2	52.8	15,822	9,507	6,315	1,220	539	681	14.4	13.5	15.2	7.7	5.7	10.8	15.2	15.2	7.7	5.7	10.8	
3年6月	1.35	1.07	7,312	3,469	3,843	47.4	52.6	15,968	9,517	6,451	1,238	553	685	16.9	15.9	17.8	7.8	5.8	10.6	17.8	17.8	7.8	5.8	10.6	
7月	1.36	1.10	7,440	3,766	3,874	50.6	49.4	15,347	9,301	6,046	1,097	527	570	14.7	14.0	15.5	7.1	5.7	9.4	15.5	15.5	7.1	5.7	9.4	
8月	1.36	1.10	6,975	3,588	3,387	51.4	48.6	15,246	9,321	5,925	1,065	532	533	15.3	14.8	15.7	7.0	5.7	9.0	15.7	15.7	7.0	5.7	9.0	
9月	1.39	1.15	7,381	3,686	3,695	49.9	50.1	15,149	9,240	5,909	1,195	569	626	16.2	15.4	16.9	7.9	6.2	10.6	16.9	16.9	7.9	6.2	10.6	
10月	1.40	1.17	8,203	3,959	4,244	48.3	51.7	15,173	9,185	5,988	1,255	603	652	15.3	15.2	15.4	8.3	6.6	10.9	15.4	15.4	8.3	6.6	10.9	
11月	1.43	1.21	7,837	3,821	4,016	48.8	51.2	14,812	8,945	5,867	1,135	517	618	14.5	13.5	15.4	7.7	5.8	10.5	15.4	15.4	7.7	5.8	10.5	
12月	1.46	1.30	7,861	3,883	3,978	49.4	50.6	14,116	8,568	5,548	1,007	451	556	12.8	11.6	14.0	7.1	5.3	10.0	14.0	14.0	7.1	5.3	10.0	
4年1月	1.51	1.30	10,540	4,450	6,090	42.2	57.8	14,824	9,076	5,748	1,030	515	515	9.8	11.6	8.5	6.9	5.7	9.0	8.5	8.5	6.9	5.7	9.0	
2月	1.51	1.24	8,654	4,017	4,637	46.4	53.6	15,566	9,611	5,955	1,258	506	752	14.5	12.6	16.2	8.1	5.3	12.6	16.2	16.2	8.1	5.3	12.6	
3月	1.52	1.18	8,224	3,862	4,362	47.0	53.0	16,340	10,102	6,238	1,672	651	1,021	20.3	16.9	23.4	10.2	6.4	16.4	23.4	23.4	10.2	6.4	16.4	
4月	1.50	1.16	8,277	4,182	4,095	50.5	49.5	16,974	10,113	6,861	1,173	525	648	14.2	12.6	15.8	6.9	5.2	9.4	15.8	15.8	6.9	5.2	9.4	
5月	1.44	1.11	7,577	3,633	3,944	47.9	52.1	16,933	10,032	6,901	1,276	536	740	16.8	14.8	18.8	7.5	5.3	10.7	18.8	18.8	7.5	5.3	10.7	
6月	1.50	1.19	8,888	4,389	4,499	49.4	50.6	16,646	9,882	6,764	1,325	590	735	14.9	13.4	16.3	8.0	6.0	10.9	16.3	16.3	8.0	6.0	10.9	
7月	1.50	1.20	8,127	4,032	4,095	49.6	50.4	16,014	9,641	6,373	1,168	515	653	14.4	12.8	15.9	7.3	5.3	10.2	15.9	15.9	7.3	5.3	10.2	
8月	1.53	1.19	7,803	3,449	4,354	44.2	55.8	15,765	9,569	6,176	1,068	540	528	13.7	15.7	12.1	6.8	5.6	8.5	12.1	12.1	6.8	5.6	8.5	
9月	1.53	1.20	8,551	4,246	4,305	49.7	50.3	15,728	9,500	6,228	1,201	568	633	14.0	13.4	14.7	7.6	6.0	10.2	14.7	14.7	7.6	6.0	10.2	
10月	1.56	1.26	8,875	4,390	4,485	49.5	50.5	15,572	9,310	6,262	1,204	575	629	13.6	13.1	14.0	7.7	6.2	10.0	14.0	14.0	7.7	6.2	10.0	
11月	1.56	1.32	8,354	3,724	4,630	44.6	55.4	15,082	9,026	6,056	1,168	533	635	14.0	14.3	13.7	7.7	5.9	10.5	13.7	13.7	7.7	5.9	10.5	
12月	1.55	1.33	7,987	3,678	4,319	46.0	54.0	14,144	8,531	5,613	1,053	504	549	13.2	13.7	12.7	7.4	5.9	9.8	13.7	12.7	7.4	5.9	9.8	
5年1月	1.52	1.27	10,294	4,369	5,925	42.4	57.6	14,794	8,866	5,925	963	494	469	9.4	11.3	7.9	6.5	5.5	8.1	7.9	7.9	6.5	5.5	8.1	
2月	1.48	1.21	8,325	3,742	4,583	44.9	55.1	15,724	9,560	6,164	1,332	508	824	16.0	13.6	18.0	8.5	5.3	13.4	18.0	18.0	8.5	5.3	13.4	
3月	1.49	1.20	8,443	4,071	4,372	48.2	51.8	16,485	9,913	6,572	1,712	585	1,127	20.3	14.4	25.8	10.4	5.9	17.1	25.8	25.8	10.4	5.9	17.1	
4月	1.43	1.14	7,689	3,889	3,800	50.6	49.4	17,225	10,014	7,211	1,330	582	748	17.3	15.0	19.7	7.7	5.8	10.4	19.7	19.7	7.7	5.8	10.4	
5月	1.44	1.12	7,618	3,521	4,097	46.2	53.8	17,033	9,901	7,132	1,260	551	709	16.5	15.6	17.3	7.4	5.6	9.9	17.3	17.3	7.4	5.6	9.9	
6月	1.45	1.13	8,238	3,904	4,334	47.4	52.6	16,641	9,699	6,942	1,235	551	684	15.0	14.1	15.8	7.4	5.7	9.9	15.8	15.8	7.4	5.7	9.9	
(%,ポイント) 前年同月比(率)	P	P	%	%	%	P	P	%	%	%	%	%	%	%	P	P	P	%	%	P	P	P	P	P	P
	-	▲ 0.06	▲ 7.3	▲ 11.1	▲ 3.7	▲ 2.0	▲ 2.0	0.0	▲ 1.9	2.6	▲ 6.8	▲ 6.6	▲ 6.9	0.1	0.7	▲ 0.5	▲ 0.6	▲ 0.3	▲ 1.0	0.5	▲ 0.6	▲ 0.3	▲ 1.0	▲ 0.3	▲ 1.0

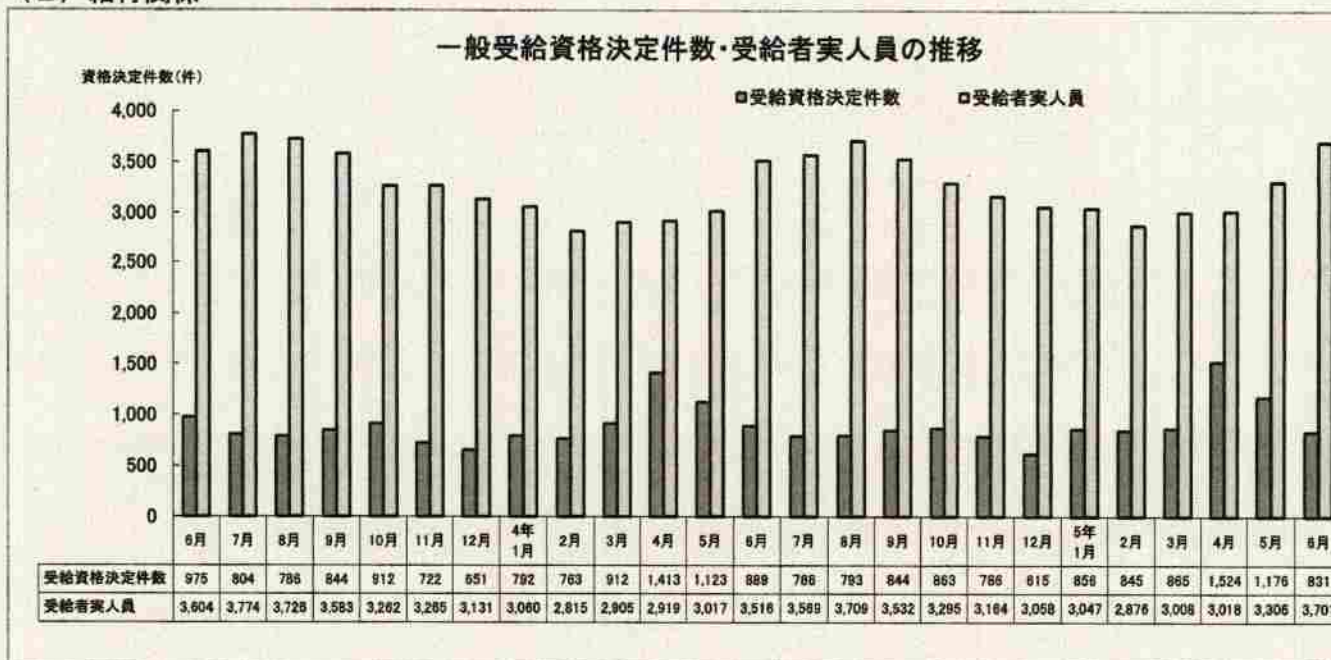
(注) 1. 全体の有効求人倍率は季節調整。なお、令和4年12月以前の数字は新卒指図により改定されている。その他はすべて原数。
 2. 正社員有効求人倍率=正社員有効求人倍率/常用フルタイム有効求職者数。なお、常用フルタイム有効求職者にはパートタイムの有効求職者も含まれるため、厳密な意味での正社員有効求人倍率より低い値となる。
 3. 充足率=就職件数/新規求人数×100。
 4. 就職率(有効)=就職件数/有効求職者×100。

雇用保険の状況

(1) 適用関係



(2) 給付関係



令和5年 6月分

	被保険者数	資格取得者数	資格喪失者数	資格決定件数	受給者実人員
全国	45,063,454	847,556	566,072	118,051	437,729
香川	319,282	3,869	3,749	831	3,701

※…受給資格決定件数については、速報値であり、修正があり得る。

2023年6月分

職業別 求人賃金、求職者希望賃金
(臨時を除く、常用)

香川労働局

単位：円

	求人賃金				求職者希望賃金 フルタイム (月額)
	フルタイム 上限	(月額) 下限	パート 上限	(時間額) 下限	
職業計	258,165	~ 195,882	1,124	~ 1,008	203,054
A 管理的職業従事者	328,520	~ 242,194	-	~ -	256,667
B 専門的・技術的職業従事者	285,013	~ 211,361	1,407	~ 1,215	222,845
07製造技術者(開発)	291,233	~ 189,281	1,050	~ 1,050	
08製造技術者(開発を除く)	316,042	~ 199,122	937	~ 937	
09建築・土木・測量技術者	355,550	~ 224,218	2,500	~ 1,550	
12医師、歯科医師、獣医師、薬剤師	460,700	~ 322,872	2,481	~ 2,143	
13保健師、助産師、看護師	274,282	~ 215,572	1,458	~ 1,242	
14医療技術者	288,851	~ 222,197	1,553	~ 1,304	
16社会福祉専門職業従事者	236,834	~ 201,619	1,180	~ 1,057	
C 事務従事者	223,397	~ 179,746	1,052	~ 963	184,395
25一般事務従事者	212,071	~ 174,316	1,044	~ 961	
26会計事務従事者	250,010	~ 190,566	1,180	~ 998	
28営業・販売事務従事者	267,002	~ 201,471	1,048	~ 961	
D 販売従事者	273,539	~ 200,828	1,065	~ 955	211,010
32商品販売従事者	238,694	~ 189,962	1,088	~ 964	
34営業職業従事者	288,787	~ 205,673	989	~ 946	
E サービス職業従事者	223,883	~ 183,160	1,127	~ 989	193,529
36介護サービス職業従事者	224,303	~ 183,646	1,285	~ 1,035	
37保健医療サービス職業従事者	205,829	~ 168,271	1,093	~ 968	
39飲食物調理従事者	219,874	~ 179,443	1,059	~ 945	
40接客・給仕職業従事者	251,364	~ 197,612	1,054	~ 968	
41居住施設・ビル等管理人	154,447	~ 152,305	992	~ 990	
F 保安職業従事者	207,655	~ 175,683	1,029	~ 951	228,571
G 農林漁業従事者	243,235	~ 185,075	1,238	~ 1,025	201,765
H 生産工程従事者	259,580	~ 189,037	1,025	~ 935	206,122
50生産設備制御・監視従事者(金属製品を除く)	234,106	~ 188,570	900	~ 900	
52製品製造・加工処理従事者(金属製品)	277,146	~ 192,964	1,257	~ 981	
53製品製造・加工処理従事者(金属製品を除く)	224,493	~ 177,608	986	~ 913	
55機械整備・修理従事者	274,593	~ 194,751	1,150	~ 1,116	
57製品検査従事者(金属製品を除く)	214,569	~ 177,663	950	~ 930	
58機械検査従事者	300,000	~ 180,000	-	~ -	
59生産関連・生産類似作業従事者	304,186	~ 197,327	1,225	~ 950	
I 輸送・機械運転従事者	287,944	~ 221,956	1,188	~ 1,084	228,889
61自動車運転従事者	293,111	~ 225,486	1,192	~ 1,085	
64定置・建設機械運転従事者	302,496	~ 218,821	1,000	~ 1,000	
J 建設・採掘従事者	302,655	~ 201,026	1,425	~ 1,064	246,552
65建設躯体工事従事者	318,484	~ 196,258	1,800	~ 1,300	
66建設従事者(建設躯体工事従事者を除く)	303,768	~ 202,228	-	~ -	
67電気工事従事者	284,624	~ 196,576	1,500	~ 1,250	
68土木作業従事者	308,178	~ 205,063	1,350	~ 993	
K 運搬・清掃・包装等従事者	220,707	~ 182,431	990	~ 944	193,603
70運搬従事者	236,167	~ 186,386	1,033	~ 972	
71清掃従事者	215,991	~ 183,601	975	~ 935	
72包装従事者	189,386	~ 171,918	968	~ 921	
73その他の運搬・清掃・包装従事者	197,943	~ 174,546	1,000	~ 949	

* 集計月の新規求人、新規求職者を対象として、各項目毎に単純平均したものです。

* 集計表中で「-」表示は、対象となるデータがないことを表しています。

* 求職者希望賃金は、ハローワーク利用登録者の方のみの数値です。

2023年6月分

職業別 求人賃金、求職者希望賃金

(臨時を除く、常用)

ハローワーク高松

単位：円

	求人賃金				求職者希望賃金 フルタイム (月額)
	フルタイム 上限	(月額) 下限	パート 上限	(時間額) 下限	
職業計	258,456	～ 196,528	1,115	～ 1,007	211,182
A 管理的職業従事者	329,259	～ 242,056	-	～ -	235,000
B 専門的・技術的職業従事者	281,847	～ 209,402	1,403	～ 1,207	224,219
07製造技術者(開発)	300,392	～ 190,269	-	～ -	
08製造技術者(開発を除く)	303,100	～ 221,800	-	～ -	
09建築・土木・測量技術者	352,337	～ 218,348	2,500	～ 1,550	
12医師、歯科医師、獣医師、薬剤師	491,411	～ 331,389	2,600	～ 2,236	
13保健師、助産師、看護師	266,690	～ 214,930	1,457	～ 1,257	
14医療技術者	286,435	～ 214,448	1,477	～ 1,215	
16社会福祉専門職業従事者	238,978	～ 202,315	1,147	～ 1,026	
C 事務従事者	229,050	～ 183,002	1,065	～ 975	183,862
25一般事務従事者	212,374	～ 175,966	1,049	～ 972	
26会計事務従事者	265,561	～ 195,668	1,213	～ 1,016	
28営業・販売事務従事者	273,979	～ 204,812	1,106	～ 1,010	
D 販売従事者	284,843	～ 204,631	1,045	～ 958	216,923
32商品販売従事者	262,234	～ 200,502	1,088	～ 971	
34営業職業従事者	291,248	～ 205,956	967	～ 967	
E サービス職業従事者	221,476	～ 183,993	1,118	～ 990	195,610
36介護サービス職業従事者	231,625	～ 190,111	1,337	～ 1,047	
37保健医療サービス職業従事者	203,504	～ 172,820	1,100	～ 968	
39飲食調理従事者	214,818	～ 178,908	1,067	～ 940	
40接客・給仕職業従事者	230,661	～ 194,535	1,018	～ 966	
41居住施設・ビル等管理人	154,447	～ 152,305	992	～ 992	
F 保安職業従事者	199,572	～ 172,808	1,062	～ 964	240,000
G 農林漁業従事者	251,781	～ 188,521	1,330	～ 997	191,429
H 生産工程従事者	267,787	～ 190,871	1,011	～ 926	213,519
50生産設備制御・監視従事者(金属製品を除く)	267,733	～ 221,200	900	～ 900	
52製品製造・加工処理従事者(金属製品)	280,873	～ 188,552	972	～ 942	
53製品製造・加工処理従事者(金属製品を除く)	237,905	～ 189,701	972	～ 910	
55機械整備・修理従事者	270,208	～ 189,767	1,000	～ 1,000	
57製品検査従事者(金属製品を除く)	-	～ -	1,000	～ 920	
58機械検査従事者	-	～ -	-	～ -	
59生産関連・生産類似作業従事者	356,119	～ 209,733	-	～ -	
I 輸送・機械運転従事者	265,580	～ 212,733	1,112	～ 1,040	223,889
61自動車運転従事者	257,603	～ 212,134	1,116	～ 1,042	
64定置・建設機械運転従事者	297,299	～ 216,001	1,000	～ 1,000	
J 建設・探掘従事者	300,656	～ 203,350	1,525	～ 1,138	260,000
65建設躯体工事従事者	322,342	～ 192,263	-	～ -	
66建設従事者(建設躯体工事従事者を除く)	304,347	～ 203,945	-	～ -	
67電気工事従事者	285,461	～ 199,339	1,500	～ 1,250	
68土木作業従事者	307,091	～ 213,664	1,533	～ 1,100	
K 運搬・清掃・包装等従事者	216,403	～ 180,842	974	～ 932	189,636
70運搬従事者	228,148	～ 183,205	1,030	～ 969	
71清掃従事者	209,715	～ 183,456	960	～ 928	
72包装従事者	188,980	～ 162,160	954	～ 894	
73その他の運搬・清掃・包装従事者	199,805	～ 170,787	982	～ 921	

* 集計月の新規求人、新規求職者を対象として、各項目毎に単純平均したものです。

* 集計表中で「-」表示は、対象となるデータがないことを表しています。

* 求職者希望賃金は、ハローワーク利用登録者の方のみの数値です。

2023年6月分

職業別 求人賃金、求職者希望賃金
(臨時を除く、常用)

ハローワーク丸亀

単位：円

職業計	求人賃金				求職者希望賃金 フルタイム (月額)
	フルタイム (月額)		パート (時間額)		
	上限	下限	上限	下限	
職業計	261,084	~ 196,520	1,198	~ 1,047	204,432
A 管理的職業従事者	323,000	~ 287,000	-	~ -	300,000
B 専門的・技術的職業従事者	281,668	~ 214,608	1,484	~ 1,265	218,462
07製造技術者(開発)	200,270	~ 200,270	1,050	~ 1,050	
08製造技術者(開発を除く)	361,200	~ 188,800	1,050	~ 1,050	
09建築・土木・測量技術者	353,928	~ 227,444	-	~ -	
12医師、歯科医師、獣医師、薬剤師	292,778	~ 197,628	2,058	~ 1,688	
13保健師、助産師、看護師	292,996	~ 225,461	1,477	~ 1,226	
14医療技術者	295,853	~ 240,029	1,704	~ 1,485	
16社会福祉専門職業従事者	220,131	~ 202,346	1,298	~ 1,143	
C 事務従事者	226,587	~ 180,355	978	~ 926	194,091
25一般事務従事者	212,650	~ 175,513	990	~ 929	
26会計事務従事者	255,610	~ 191,610	925	~ 925	
28営業・販売事務従事者	323,333	~ 203,333	957	~ 910	
D 販売従事者	282,205	~ 196,976	1,081	~ 938	203,125
32商品販売従事者	242,583	~ 183,117	1,084	~ 937	
34営業職業従事者	290,771	~ 199,129	1,050	~ 950	
E サービス職業従事者	226,071	~ 182,336	1,184	~ 1,018	202,500
36介護サービス職業従事者	214,819	~ 181,596	1,281	~ 1,028	
37保健医療サービス職業従事者	221,342	~ 170,950	1,143	~ 1,018	
39飲食物調理従事者	222,744	~ 169,250	1,038	~ 995	
40接客・給仕職業従事者	264,271	~ 197,588	1,160	~ 1,027	
41居住施設・ビル等管理人	-	~ -	1,000	~ 880	
F 保安職業従事者	233,280	~ 172,800	889	~ 879	-
G 農林漁業従事者	264,575	~ 195,475	1,039	~ 1,039	233,333
H 生産工程従事者	279,869	~ 197,956	1,157	~ 1,010	205,682
50生産設備制御・監視従事者(金属製品を除く)	206,000	~ 155,180	-	~ -	
52製品製造・加工処理従事者(金属製品)	286,877	~ 199,829	1,800	~ 1,000	
53製品製造・加工処理従事者(金属製品を除く)	243,330	~ 177,167	970	~ 920	
55機械整備・修理従事者	298,333	~ 218,667	1,375	~ 1,300	
57製品検査従事者(金属製品を除く)	-	~ -	-	~ -	
58機械検査従事者	-	~ -	-	~ -	
59生産関連・生産類似作業従事者	292,614	~ 196,062	1,200	~ 1,000	
I 輸送・機械運転従事者	295,554	~ 222,209	1,540	~ 1,038	228,235
61自動車運転従事者	295,990	~ 220,342	1,540	~ 1,038	
64定置・建設機械運転従事者	318,800	~ 235,980	-	~ -	
J 建設・探掘従事者	296,706	~ 193,349	1,333	~ 1,026	234,286
65建設躯体工事従事者	291,388	~ 183,383	1,800	~ 1,300	
66建設従事者(建設躯体工事従事者を除く)	296,790	~ 194,845	-	~ -	
67電気工事従事者	270,200	~ 182,200	-	~ -	
68土木作業従事者	309,164	~ 202,172	1,100	~ 889	
K 運搬・清掃・包装等従事者	235,526	~ 187,507	990	~ 975	194,737
70運搬従事者	238,965	~ 184,857	1,167	~ 1,167	
71清掃従事者	254,771	~ 193,738	913	~ 908	
72包装従事者	186,000	~ 186,000	900	~ 900	
73その他の運搬・清掃・包装従事者	219,720	~ 186,218	1,059	~ 1,021	

* 集計月の新規求人、新規求職者を対象として、各項目毎に単純平均したものです。

* 集計表中で「-」表示は、対象となるデータがないことを表しています。

* 求職者希望賃金は、ハローワーク利用登録者の方のみの数値です。

2023年6月分

職業別 求人賃金、求職者希望賃金
(臨時を除く、常用)

ハローワーク 坂出

単位：円

職業計	求人賃金				求職者希望賃金 フルタイム (月額)
	フルタイム 上限	(月額) 下限	パート 上限	(時間額) 下限	
職業計	254,444	~ 194,595	1,112	~ 997	206,095
A 管理的職業従事者	320,000	~ 200,000	-	~ -	300,000
B 専門的・技術的職業従事者	281,965	~ 208,611	1,261	~ 1,153	224,000
07製造技術者(開発)	229,333	~ 169,667	-	~ -	
08製造技術者(開発を除く)	337,500	~ 191,040	880	~ 880	
09建築・土木・測量技術者	343,125	~ 220,747	-	~ -	
12医師、歯科医師、獣医師、薬剤師	500,000	~ 300,000	-	~ -	
13保健師、助産師、看護師	269,381	~ 206,239	1,441	~ 1,228	
14医療技術者	298,954	~ 227,769	1,267	~ 1,200	
16社会福祉専門職業従事者	234,525	~ 197,992	1,260	~ 1,171	
C 事務従事者	216,321	~ 175,256	1,117	~ 965	177,568
25一般事務従事者	219,397	~ 171,457	1,132	~ 971	
26会計事務従事者	293,500	~ 247,500	-	~ -	
28営業・販売事務従事者	208,768	~ 183,368	-	~ -	
D 販売従事者	253,294	~ 193,713	1,013	~ 949	199,167
32商品販売従事者	234,655	~ 183,531	1,015	~ 957	
34営業職業従事者	271,933	~ 203,895	1,000	~ 900	
E サービス職業従事者	236,271	~ 188,939	1,112	~ 960	188,500
36介護サービス職業従事者	216,736	~ 181,831	1,184	~ 997	
37保健医療サービス職業従事者	205,857	~ 161,880	1,016	~ 910	
39飲食物調理従事者	252,350	~ 194,908	1,098	~ 961	
40接客・給仕職業従事者	279,369	~ 215,078	1,033	~ 931	
41居住施設・ビル等管理人	-	~ -	-	~ -	
F 保安職業従事者	207,360	~ 207,360	922	~ 922	-
G 農林漁業従事者	283,140	~ 191,775	1,550	~ 939	190,000
H 生産工程従事者	241,600	~ 182,835	1,033	~ 924	224,783
50生産設備制御・監視従事者(金属製品を除く)	200,430	~ 171,870	-	~ -	
52製品製造・加工処理従事者(金属製品)	270,963	~ 187,731	-	~ -	
53製品製造・加工処理従事者(金属製品を除く)	213,886	~ 175,263	1,023	~ 933	
55機械整備・修理従事者	267,222	~ 185,222	900	~ 878	
57製品検査従事者(金属製品を除く)	211,996	~ 185,411	-	~ -	
58機械検査従事者	300,000	~ 180,000	-	~ -	
59生産関連・生産類似作業従事者	288,000	~ 171,000	1,250	~ 900	
I 輸送・機械運転従事者	294,611	~ 227,103	1,266	~ 1,223	238,462
61自動車運転従事者	309,542	~ 236,031	1,266	~ 1,223	
64定置・建設機械運転従事者	275,625	~ 196,750	-	~ -	
J 建設・探掘従事者	301,421	~ 199,084	-	~ -	200,000
65建設躯体工事従事者	320,875	~ 212,100	-	~ -	
66建設従事者(建設躯体工事従事者を除く)	308,450	~ 197,650	-	~ -	
67電気工事従事者	290,067	~ 197,267	-	~ -	
68土木作業従事者	296,225	~ 190,910	-	~ -	
K 運搬・清掃・包装等従事者	212,282	~ 184,939	1,029	~ 974	202,778
70運搬従事者	253,501	~ 205,755	1,065	~ 944	
71清掃従事者	194,733	~ 173,981	1,026	~ 968	
72包装従事者	199,977	~ 184,608	1,140	~ 1,090	
73その他の運搬・清掃・包装従事者	184,858	~ 170,691	1,000	~ 985	

* 集計月の新規求人、新規求職者を対象として、各項目毎に単純平均したものです。

* 集計表中で「-」表示は、対象となるデータがないことを表しています。

* 求職者希望賃金は、ハローワーク利用登録者の方のみの数値です。

2023年6月分

職業別 求人賃金、求職者希望賃金

(臨時を除く、常用)

ハローワーク 観音寺

単位：円

職業計	求人賃金				求職者希望賃金 フルタイム (月額)
	フルタイム 上限	(月額) 下限	パート 上限	(時間額) 下限	
職業計	256,439	～ 193,238	1,082	～ 978	216,359
A 管理的職業従事者	-	～ -	-	～ -	-
B 専門的・技術的職業従事者	300,062	～ 208,928	1,384	～ 1,164	213,429
07製造技術者(開発)	360,000	～ 196,667	-	～ -	-
08製造技術者(開発を除く)	290,000	～ 206,500	-	～ -	-
09建築・土木・測量技術者	374,300	～ 200,200	-	～ -	-
12医師、歯科医師、獣医師、薬剤師	415,000	～ 340,000	-	～ -	-
13保健師、助産師、看護師	270,627	～ 207,018	1,350	～ 1,150	-
14医療技術者	284,333	～ 212,333	1,600	～ 1,267	-
16社会福祉専門職業従事者	263,191	～ 205,276	1,298	～ 1,123	-
C 事務従事者	214,741	～ 174,039	1,017	～ 934	172,708
25一般事務従事者	210,959	～ 171,075	1,001	～ 926	-
26会計事務従事者	226,667	～ 183,333	1,500	～ 1,000	-
28営業・販売事務従事者	223,775	～ 186,275	880	～ 880	-
D 販売従事者	228,243	～ 185,563	1,100	～ 973	208,462
32商品販売従事者	198,680	～ 179,025	1,104	～ 974	-
34営業職業従事者	291,919	～ 199,646	920	～ 920	-
E サービス職業従事者	221,090	～ 175,229	1,066	～ 977	189,474
36介護サービス職業従事者	219,345	～ 170,169	1,183	～ 1,046	-
37保健医療サービス職業従事者	176,500	～ 154,000	1,300	～ 1,000	-
39飲食物調理従事者	195,400	～ 160,120	1,018	～ 946	-
40接客・給仕職業従事者	227,000	～ 164,500	1,027	～ 927	-
41居住施設・ビル等管理人	-	～ -	-	～ -	-
F 保安職業従事者	244,800	～ 172,800	-	～ -	200,000
G 農林漁業従事者	210,312	～ 181,462	878	～ 878	130,000
H 生産工程従事者	246,339	～ 184,779	1,030	～ 930	198,864
50生産設備制御・監視従事者(金属製品を除く)	241,667	～ 189,333	-	～ -	-
52製品製造・加工処理従事者(金属製品)	263,397	～ 190,951	-	～ -	-
53製品製造・加工処理従事者(金属製品を除く)	227,876	～ 172,614	1,039	～ 901	-
55機械整備・修理従事者	269,873	～ 208,267	1,100	～ 1,100	-
57製品検査従事者(金属製品を除く)	238,000	～ 175,500	960	～ 960	-
58機械検査従事者	-	～ -	-	～ -	-
59生産関連・生産類似作業従事者	240,240	～ 166,375	-	～ -	-
I 輸送・機械運転従事者	322,961	～ 238,942	1,124	～ 1,124	227,727
61自動車運転従事者	351,753	～ 251,520	1,124	～ 1,124	-
64定置・建設機械運転従事者	328,480	～ 230,600	-	～ -	-
J 建設・採掘従事者	315,067	～ 201,624	-	～ -	265,000
65建設躯体工事従事者	356,400	～ 237,600	-	～ -	-
66建設従事者(建設躯体工事従事者を除く)	325,000	～ 235,000	-	～ -	-
67電気工事従事者	240,000	～ 180,000	-	～ -	-
68土木作業従事者	316,327	～ 194,251	-	～ -	-
K 運搬・清掃・包装等従事者	230,617	～ 180,695	1,009	～ 944	211,364
70運搬従事者	239,142	～ 181,324	1,009	～ 967	-
71清掃従事者	195,000	～ 184,200	1,018	～ 933	-
72包装従事者	175,600	～ 155,600	908	～ 908	-
73その他の運搬・清掃・包装従事者	236,000	～ 196,000	1,001	～ 931	-

* 集計月の新規求人、新規求職者を対象として、各項目毎に単純平均したものです。

* 集計表中で「-」表示は、対象となるデータがないことを表しています。

* 求職者希望賃金は、ハローワーク利用登録者の方のみの数値です。

2023年6月分

職業別 求人賃金、求職者希望賃金
(臨時を除く、常用)

ハローワーク さぬき

単位：円

職業計	求人賃金				求職者希望賃金 フルタイム (月額)
	フルタイム 上限	(月額) 下限	パート 上限	(時間額) 下限	
職業計	264,995	~ 199,261	1,161	~ 1,032	198,167
A 管理的職業従事者	-	~ -	-	~ -	-
B 専門的・技術的職業従事者	297,041	~ 218,503	1,501	~ 1,299	231,786
07製造技術者(開発)	275,000	~ 193,567	-	~ -	-
08製造技術者(開発を除く)	251,100	~ 184,383	-	~ -	-
09建築・土木・測量技術者	366,667	~ 240,500	-	~ -	-
12医師、歯科医師、獣医師、薬剤師	473,333	~ 358,889	2,700	~ 2,500	-
13保健師、助産師、看護師	279,458	~ 219,603	1,535	~ 1,323	-
14医療技術者	245,307	~ 191,600	1,600	~ 880	-
16社会福祉専門職業従事者	247,942	~ 203,093	1,111	~ 991	-
C 事務従事者	223,072	~ 186,350	1,051	~ 975	192,069
25一般事務従事者	216,858	~ 184,738	1,035	~ 960	-
26会計事務従事者	200,000	~ 165,000	880	~ 880	-
28営業・販売事務従事者	275,000	~ 207,500	1,200	~ 950	-
D 販売従事者	289,522	~ 211,272	998	~ 883	210,000
32商品販売従事者	350,000	~ 235,000	990	~ 890	-
34営業職業従事者	285,965	~ 209,876	-	~ -	-
E サービス職業従事者	229,385	~ 182,610	1,185	~ 1,017	182,308
36介護サービス職業従事者	229,925	~ 177,453	1,283	~ 1,059	-
37保健医療サービス職業従事者	210,000	~ 161,000	1,000	~ 940	-
39飲食物調理従事者	250,000	~ 215,000	1,020	~ 904	-
40接客・給仕職業従事者	231,411	~ 184,474	965	~ 915	-
41居住施設・ビル等管理人	-	~ -	-	~ -	-
F 保安職業従事者	183,600	~ 183,600	-	~ -	-
G 農林漁業従事者	215,950	~ 169,725	1,000	~ 880	225,000
H 生産工程従事者	242,620	~ 183,250	963	~ 919	190,000
50生産設備制御・監視従事者(金属製品を除く)	-	~ -	-	~ -	-
52製品製造・加工処理従事者(金属製品)	263,130	~ 193,996	1,000	~ 1,000	-
53製品製造・加工処理従事者(金属製品を除く)	203,909	~ 168,327	967	~ 916	-
55機械整備・修理従事者	286,883	~ 188,167	-	~ -	-
57製品検査従事者(金属製品を除く)	-	~ -	878	~ 878	-
58機械検査従事者	-	~ -	-	~ -	-
59生産関連・生産類似作業従事者	327,667	~ 224,333	-	~ -	-
I 輸送・機械運転従事者	309,250	~ 230,289	1,267	~ 1,193	240,000
61自動車運転従事者	309,250	~ 230,289	1,267	~ 1,193	-
64定置・建設機械運転従事者	-	~ -	-	~ -	-
J 建設・採掘従事者	307,107	~ 208,253	1,300	~ 880	243,333
65建設躯体工事従事者	375,200	~ 187,700	-	~ -	-
66建設従事者(建設躯体工事従事者を除く)	317,000	~ 221,600	-	~ -	-
67電気工事従事者	300,000	~ 200,000	-	~ -	-
68土木作業従事者	292,220	~ 210,520	1,300	~ 880	-
K 運搬・清掃・包装等従事者	226,067	~ 172,968	1,059	~ 985	176,500
70運搬従事者	233,900	~ 178,763	975	~ 925	-
71清掃従事者	260,000	~ 170,000	1,140	~ 1,071	-
72包装従事者	-	~ -	-	~ -	-
73その他の運搬・清掃・包装従事者	160,800	~ 152,760	1,000	~ 908	-

* 集計月の新規求人、新規求職者を対象として、各項目毎に単純平均したものです。

* 集計表中で「-」表示は、対象となるデータがないことを表しています。

* 求職者希望賃金は、ハローワーク利用登録者の方のみの数値です。

2023年6月分

職業別 求人賃金、求職者希望賃金
(臨時を除く、常用)

ハローワーク土庄

単位：円

	求 人 賃 金				求職者希望賃金 フルタイム (月額)
	フルタイム 上限	(月額) 下限	パート 上限	(時間額) 下限	
職業計	245,512	~ 189,018	1,034	~ 942	198,667
A 管理的職業従事者	-	~ -	-	~ -	-
B 専門的・技術的職業従事者	301,264	~ 225,914	1,156	~ 1,026	225,000
07製造技術者(開発)	-	~ -	-	~ -	-
08製造技術者(開発を除く)	-	~ -	880	~ 880	-
09建築・土木・測量技術者	361,360	~ 256,030	-	~ -	-
12医師、歯科医師、獣医師、薬剤師	305,000	~ 235,000	-	~ -	-
13保健師、助産師、看護師	308,750	~ 209,850	1,333	~ 1,117	-
14医療技術者	280,000	~ 230,000	-	~ -	-
16社会福祉専門職業従事者	210,110	~ 184,798	900	~ 900	-
C 事務従事者	174,499	~ 152,652	956	~ 884	205,000
25一般事務従事者	176,269	~ 155,133	945	~ 880	-
26会計事務従事者	169,630	~ 145,829	1,000	~ 900	-
28営業・販売事務従事者	-	~ -	-	~ -	-
D 販売従事者	273,409	~ 213,749	-	~ -	-
32商品販売従事者	250,000	~ 153,000	-	~ -	-
34営業職業従事者	279,262	~ 228,937	-	~ -	-
E サービス職業従事者	196,071	~ 168,818	1,045	~ 931	160,000
36介護サービス職業従事者	232,556	~ 177,831	1,300	~ 960	-
37保健医療サービス職業従事者	200,000	~ 180,000	1,000	~ 900	-
39飲食調理従事者	153,903	~ 144,603	1,005	~ 893	-
40接客・給仕職業従事者	200,000	~ 157,000	1,092	~ 955	-
41居住施設・ビル等管理人	-	~ -	-	~ -	-
F 保安職業従事者	297,000	~ 219,500	-	~ -	-
G 農林漁業従事者	-	~ -	1,286	~ 1,286	170,000
H 生産工程従事者	243,333	~ 178,500	942	~ 892	200,000
50生産設備制御・監視従事者(金属製品を除く)	-	~ -	-	~ -	-
52製品製造・加工処理従事者(金属製品)	-	~ -	-	~ -	-
53製品製造・加工処理従事者(金属製品を除く)	180,000	~ 160,000	942	~ 892	-
55機械整備・修理従事者	267,333	~ 186,667	-	~ -	-
57製品検査従事者(金属製品を除く)	178,000	~ 151,000	-	~ -	-
58機械検査従事者	-	~ -	-	~ -	-
59生産関連・生産類似作業従事者	-	~ -	-	~ -	-
I 輸送・機械運転従事者	252,550	~ 181,058	880	~ 880	225,000
61自動車運転従事者	252,550	~ 181,058	880	~ 880	-
64定置・建設機械運転従事者	-	~ -	-	~ -	-
J 建設・探掘従事者	330,544	~ 201,596	-	~ -	205,000
65建設躯体工事従事者	-	~ -	-	~ -	-
66建設従事者(建設躯体工事従事者を除く)	281,137	~ 182,192	-	~ -	-
67電気工事従事者	278,400	~ 185,600	-	~ -	-
68土木作業従事者	396,000	~ 219,500	-	~ -	-
K 運搬・清掃・包装等従事者	214,800	~ 177,660	978	~ 917	185,000
70運搬従事者	212,500	~ 175,000	910	~ 900	-
71清掃従事者	217,100	~ 180,320	988	~ 912	-
72包装従事者	-	~ -	914	~ 878	-
73その他の運搬・清掃・包装従事者	-	~ -	1,013	~ 948	-

* 集計月の新規求人、新規求職者を対象として、各項目毎に単純平均したものです。

* 集計表中で「-」表示は、対象となるデータがないことを表しています。

* 求職者希望賃金は、ハローワーク利用登録者の方のみの数値です。