



岩手労働局発表  
平成26年1月22日

【照会先】  
岩手労働局労働基準部健康安全課  
課長 安倍 賢  
主任安全専門官 村井 雄亮  
(電話) 019-604-3007

## 平成25年1月から12月末までの労働災害発生状況

～平成25年の労働災害による死亡者数は、前年比2人増加の18人～

岩手労働局(局長 弓 信幸)は、平成25年1月から12月末までの県内の全業種における労働災害による死傷者数及び死亡者数の状況(速報値)を取りまとめました。

同死傷者数は前年同期比で65人(5.1%)の増加となり、同期間内の死亡者数は18人と、前年同期比で2人増加となっています。

なお、業種別等の発生状況は以下のとおりとなっています。

また、岩手労働局では死傷者数が増加した建設業団体等に対し、今月下旬に労働災害防止の一層の取組に向けた要請を行うこととしています。

### 1 死傷災害(休業4日以上) 【表-1】・【表-2】

#### (1) 全業種合計

全業種合計の死傷者数は1,331人(速報値)で、前年同期比で65人(5.1%)増加となっています。

#### (2) 業種別の状況

前年同期比で増加した業種は、増加数が多い順に、建設業279人(前年同期比+37人、15.3%)、商業187人(同+21人、12.7%)、保健衛生業98人(同+20人、25.6%)、通信業41人(同+15人、57.7%)、その他業種129人(同+11人、9.3%)となっています。

なお、その他業種の主な業種は、教育研究業、清掃業、警備業です。

前年同期比で減少した業種は、製造業259人(同-30人、-10.4%)、畜産水産業52人(同-20人、-27.8%)、農林業72人(同-7人、-8.9%)となっています。

#### (3) 事故の型別状況 【グラフ-1】

全業種において、最も多い事故の型は「転倒」によるもので、303人（22.8%）となっています。次いで、「墜落・転落」によるものが、237人（17.8%）、「はさまれ、巻き込まれ」165人（12.4%）の順となっています。

## 2 死亡災害 【表 1】・【表 2】・【表 3】

### （1）全業種合計

全業種合計の死亡者数は18人（速報値）で、前年同期比で2人増加となっています。

そのうち、震災の復旧・復興工事における死亡者数は、建設業の1人です。

### （2）業種別の状況

業種別では、建設業で4人と最も多く、農林業（林業）、商業（小売業）で各3人、畜産水産業（水産業）、運輸交通業（道路貨物運送業）、その他の業種で各2人、採石業、製造業で各1人となっています。

前年同期比では、製造業で3人、建設業で2人、保健衛生業で1人減少していますが、運輸交通業、農林業及び畜産水産業で各2人、鉱業、その他の業種で各1人が増加しています。

### （3）事故の型別状況

事故の型別では、墜落・転落で5人、激突され、交通事故で各3人、飛来・落下、はさまれ・巻き込まれで各2人、破裂、転倒、その他で各1人となっています。

前年同期比では、崩壊・倒壊、はさまれ・巻き込まれで各2人、交通事故で1人減少していますが、激突されで3人、墜落・転落で2人、飛来・落下、その他で各1人増加しています。

### （参考） 【表 4】

平成26年になり、死亡労働災害が2件発生したことから、平成26年1月16日時点で平成26年の死亡者数は2人（前年同期比+2人）となっています。

## 平成25年労働災害関係資料

表-1 労働災害発生状況（平成25年1月～12月）

表-2 平成25年発生月別労働災害発生状況

グラフ-1 平成25年労働災害発生状況（事故の型別）

表-3 平成25年死亡労働災害発生状況

表-4 平成26年死亡労働災害発生状況

表-5 死亡労働災害の推移

グラフ-2 死亡労働災害の推移

表-6 死亡労働災害の業種別推移（平成4年～平成25年）

グラフ-3 死亡労働災害の業種別推移（平成4年～平成25年）

グラフ-4 平成25年業種別死亡労働災害発生状況（対前年比較）

グラフ-5 平成25年業種別死亡労働災害発生状況

グラフ-6 平成25年事故の型別死亡労働災害発生状況（対前年比較）

グラフ-7 平成25年事故の型別死亡労働災害発生状況

## 平成25年 1月～ 12月 労働災害発生状況（休業4日以上死傷者数）

岩手労働局

業 種		岩手局				盛岡署	宮古署	釜石署	花巻署	一関署	大船渡署	二戸署
		25年	24年	増減数	増減率							
製造業	食料品	17	22	-5	-22.7%		2	3			9	3
	食料品	70	75	-5	-6.7%	30	2	2	15	4	4	13
	繊維・衣服その他繊維製品	6	12 (3)	-6	-50.0%	2	1			3		
	木材・木製品、家具・装備品	42 (1)	43	-1	-2.3%	11	7		6	3	9	6
	パルプ・紙、印刷・製本	11	6	5	83.3%	3			3	5		
	化学工業	15 (1)	17	-2	-11.8%	3	1	3	6	1	1	
	窯業土石製品	18	15	3	20.0%	3		1	6	7		1
	鉄鋼業、非鉄金属	8	11	-3	-27.3%	1		1	5	1		
	金属製品	25 (1)	27	-2	-7.4%	9	1	1	8	5		1
	一般機械器具	11	20	-9	-45.0%	1			8	1		1
	電気機械器具	11	4	7	175.0%	4			5	2		
	輸送用機械製造	6	15	-9	-60.0%			1	2	2		1
	電気・ガス	0	2	-2	-100.0%							
	その他の製造業	19	20	-1	-5.0%	9		2	3	3		2
小計	259 (3)	289 (3)	-30	-10.4%	76	14	14	67	37	23	28	
鉱業	6	3	3	100.0%	1		1	1	1	1	1	
建設業	土木工事	81 (15)	70 (5)	11	15.7%	15	12	12	9	10	17	6
	建築工事	33 (5)	35 (11)	-2	-5.7%	7	4	4	6	2	6	4
	建築工事	82	56	26	46.4%	19	7	9	22	8	9	8
	その他の建築工事	55 (3)	56 (2)	-1	-1.8%	19	5	8	12	6	2	3
	その他の建設	28	25 (2)	3	12.0%	8		2	4	7	2	5
小計	279 (23)	242 (20)	37	15.3%	68	28	35	53	33	36	26	
運輸交通業	道路貨物運送業	125 (7)	117 (6)	8	6.8%	52	4	1	38	19	4	7
	その他の運輸交通業	15	13 (1)	2	15.4%	8	2		4	1		
貨物取扱	2		2		1		1					
農林業	農業	15	15	0	0.0%	5	3		4	2	1	
	林業	57	64	-7	-10.9%	10	10	6	5	10	3	13
畜産水産業	畜産業	38	50	-12	-24.0%	11		6	9	4	3	5
	水産業	14	22	-8	-36.4%		5	3		0	1	5
商業	小売業	148 (14)	121 (12)	27	22.3%	58	8	11	36	21	6	8
	その他の商業	39 (6)	45 (1)	-6	-13.3%	16	2	2	12	5		2
通信業	41 (25)	26 (14)	15	57.7%	14	1		16	4	1	5	
保健衛生業	社会福祉施設	71 (4)	63 (4)	8	12.7%	21	6	6	23	6	5	4
	その他の保健衛生業	27	15	12	80.0%	14	3	1	5	3		1
接客娯楽業	旅館業	24	14 (1)	10	71.4%	13	2		8	1		
	飲食店	27	26	1	3.8%	13	3	2	5	2	1	1
	その他の接客娯楽業	15	23 (1)	-8	-34.8%	9			3	1	2	
その他	ビルメンテナンス業	19	34	-15	-44.1%	12	1		4		1	1
	その他（上記以外の業種）	110 (14)	84 (13)	26	31.0%	44	2	4	18	14	11	17
合 計	1,331 (96)	1,266 (76)	65	5.1%	446	94	93	311	164	99	124	
(注) 平成25年12月末の速報値である。					前年同期	436	81	110	273	169	78	119
数字は死亡者数（内数）、（ ）数字は交通労働災害（内数）である。					増減数	10	13	-17	38	-5	21	5
					増減率	2.3%	16.0%	-15.5%	13.9%	-3.0%	26.9%	4.2%

[表 - 2]

## 平成25年 発生月別労働災害発生状況

(平成25年12月末現在)

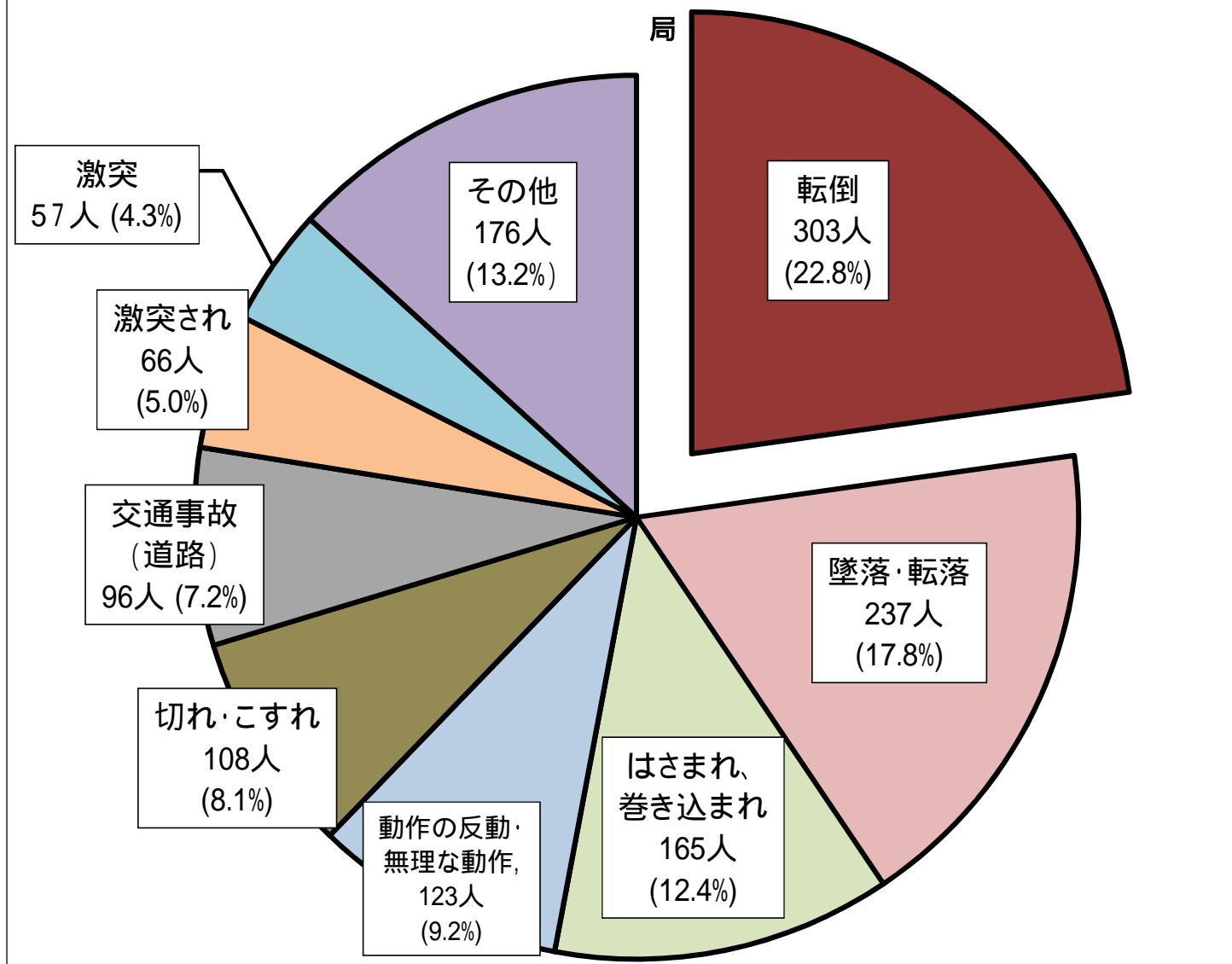
岩手労働局

業 種		25年計	24年	増減数	増減率	1月	2月	3月	4月	5月	6月	7月	8月	9月	10月	11月	12月	
製造業	水産食料品	17	22	-5	-10.5%	1		1	4		2	4	1		4			
	上記以外の食料品	70	75	-5	-6.7%	7	14	5	4	6	4	7	4	9	6	2	2	
	繊維・衣服その他繊維製品	6	12 (3)	-6	-50.0%	1	1		1	1				1	1			
	木材・木製品、家具・装備品	42 (1)	43	-1	-2.3%	5	3	4	5	5	5	4	3	4	1	3		
	パルプ・紙、印刷・製本	11	6	5	83.3%	1	1		2	1	2	1		1	1		1	
	化学工業	15 (1)	17	-2	-11.8%	5	2		1	1					2	3		1
	窯業土石製品	18	15	3	20.0%		1	1	1	2	1	3	1	2	4	2		
	鉄鋼業、非鉄金属	8	11	-3	-27.3%		2	1		1	1	2	1					
	金属製品	25 (1)	27	-2	-7.4%	3	6	1		1	1	2	1	4	1	3	2	
	一般機械器具	11	20	-9	-45.0%	2	2	2		1	1	2	1					
	電気機械器具	11	4	7	175.0%	2		1	2	1	1	1					1	2
	輸送用機械製造	6	15	-9	-60.0%	3	1							1				1
	電気・ガス		2	-2	-100.0%													
	その他の製造業	19	20	-1	-5.0%		2	3	2	1				3	1	3	2	2
小計	259 (3)	289 (3)	-30	-10.4%	30	35	19	22	21	18	26	16	24	24	13	11		
鉱業	6	3	3	100.0%	2	1	1					1		1				
建設業	土木工事	81 (15)	70 (5)	11	15.7%	5	6	10	6	2	8	6	8	11	6	7	6	
	建築工事	鉄骨・鉄筋家屋	33 (5)	35 (11)	-2	-5.7%	4	4	4	1	3	2	4	2	5	3	1	
		木造家屋	82	56	26	46.4%	7	6	2	4	4	11	9	8	9	12	6	4
	その他の建築工事	55 (3)	56 (2)	-1	-1.8%	7	2	7	2	3	4	5	2	2	8	11	2	
	その他の建設	28	25 (2)	3	12.0%	4	3	2	1	3	4	6	1	1	2	1		
小計	279 (23)	242 (20)	37	15.3%	27	21	25	14	15	29	30	21	28	31	26	12		
運搬交通業	道路貨物運送業	125 (7)	117 (6)	8	6.8%	14	18	15	7	7	7	11	8	9	12	3	14	
その他の運搬交通業	15	13 (1)	2	15.4%	4	4	1		1	2	1				1	1		
貨物取扱	2		2		1					1								
農林業	農業	15	15		0.0%	2			2	1	1	3	1	2		1	2	
	林業	57	64	-7	-10.9%	4	6	4	3	8	8	5	3	3	5	6	2	
畜産水産業	畜産業	38	50	-12	-24.0%	2	2	3	3	4	1	5	5	2	2	5	4	
	水産業	14	22	-8	-36.4%	1					2	1	3	4	2	1		
商業	小売業	148 (14)	121 (12)	27	22.3%	27	22	14	5	7	7	15	18	7	9	10	7	
	その他の商業	39 (6)	45 (1)	-6	-13.3%	5	4		4	4	3	3	5	5	3	2	1	
通信業	41 (25)	26 (14)	15	57.7%	13	6	3	2	2	2	3			3	3	3	1	
保健衛生業	社会福祉施設	71 (4)	63 (4)	8	12.7%	12	12	6	6	4	6	7	5	2	5	5	1	
	その他の保健衛生業	27	15	12	80.0%	5	1	2	1	4	1	2	2	1	6	1	1	
接客娯楽業	旅館業	24	14 (1)	10	71.4%	1	3	4	1	2	5	2	3		1	2		
	飲食店	27	26	1	3.8%	2	1	1	3	4	2	3	4	2	3	1	1	
	その他の接客娯楽業	15	23 (1)	-8	-34.8%	2	1	2		3	2		1	1	1	1	1	
その他	ビルメンテナンス業	19	34	-15	-44.1%	5		5	2		2	1	3				1	
	その他(上記以外の業種)	110 (14)	84 (13)	26	31.0%	15	13	8	10	10	14	7	7	9	6	9	2	
合 計	1,331 (96)	1,266 (76)	65	5.1%	174	150	113	85	98	112	126	105	103	113	90	62		

(注) 平成25年12月末の速報値である。

数字は死亡者数(内数)、( )数字は交通労働災害(内数)である。

[グラフ - 1] 平成25年 労働災害発生状況 (事故の型別) 岩手労働局



番号	署別	業種	発生日	曜日	性別	年齢	事故の型	起因物	災害発生の概要	発注者
1	二戸	商業 (燃料小売業)	2月23日	土	男	40	破裂	その他の装置、設備	凍結した水道管を解凍するため、解氷機(水蒸気が発生させて解凍する機械)をコンロで暖めていたところ、解氷機が突然破裂した。	
2	二戸	清掃・と畜業 (産業廃棄物処理業)	3月23日	土	男	65	はさまれ・巻き込まれ	混合機・粉砕機	木屑を処理するクラッシャーの補修作業中、試運転のため電源を入れたところ、クラッシャー内部で溶接作業を行っていた労働者が巻き込まれた。	
3	宮古	林業 (木材伐出業)	3月26日	火	男	65	激突され	立木等	伐倒木の枝払い等を行っていたところ、伐倒木が斜面を転がり落ちてきて腰部に激突した。	
4	二戸	畜産水産業 (漁業)	6月3日	月	男	67	飛来・落下	玉掛用具	定置網固定用の網(重量400kg、約50個のブイを取り付けたもの。)を積載型移動式クレーンの荷台に積み込む作業中、吊っていた網がクレーンのフックからはずれ、荷台で作業をしていた被災者に落下した。	
5	盛岡	運輸業 (道路貨物運送業)	6月3日 (死亡当日)	月	男	43	その他	起因物なし	5月10日に車で帰宅途中、くも膜下出血を発症し、6月3日に死亡した。発症原因は過重な業務によるものとして労災認定された。	
6	一関	建設業 (土木工事業)	6月12日	水	男	21	交通事故	乗用車、バス、バイク	出張での作業を終え、会社に戻るため会社の自動車を運転していたところ、緩い右カーブで対向車線にはみ出し、ダンプトラックと衝突した。	
7	一関	採石業	7月11日	木	男	49	激突され	車両系建設機械	プラント内を歩行中に、整地作業でバックしてきたトラクターショベルに轢かれた。	
8	一関	建設業 (木造家屋建築工事業)	8月5日	月	男	67	墜落、転落	はしご等	トタン屋根を設置する作業において、三脚梯子の8段目付近(高さ2.37m)に昇り、屋根上の作業者に釘を手渡した後、そのまま後ろ向きにコンクリート地面に墜落した。	民間
9	二戸	林業 (木材伐出業)	8月5日	月	男	54	飛来・落下	立木等	治山工事現場の斜面にて、ウインチで伐倒木を地引き集材していたところ、斜面上方から(前々日に伐倒した)伐倒木(直径15cm、長さ約6m)が滑落し、被災者の背部に落下した。	
10	花巻	商業 (家具・建具・じゅう器小売業)	8月7日	水	男	58	墜落、転落	はしご等	高さ約2.8mの位置にある店舗内の窓(縦180cm×横78cm)の拭き掃除中、脚立から墜落した。	
11	二戸	畜産水産業 (漁業)	8月24日	土	男	56	激突され	その他の用具	沖合の海中に設置している定置網固定用の碇綱に付着した貝類の除去作業中、碇綱を船に引き寄せるため船と碇綱に掛けていた繊維ロープが突然切れ、切れたロープが被災者の胸部及び顎に激突した。	
12	大船渡	製造業 (その他の木材・木製品製造業)	9月9日	月	女	53	はさまれ・巻き込まれ	フォークリフト	構内を歩行中、後進してきたフォークリフトに轢かれた。	
13	釜石	建設業 (鉄骨家屋建築工事)	9月14日	土	男	61	転倒	その他の建設用機械	災害復興住宅建設工事において、被災者がランマ(締固め機械)を使用し転圧作業を行っていたところ、近くで作業を行っていた車両系建設機械のバケットがぶつかりそうになったため、被災者がバケットを避けようとして転倒した際、ランマのハンドルに腹部を打撲し、死亡した。	地方公
14	宮古	農林業 (林業)	10月28日	月	男	65	墜落、転落	地山、岩石	雑木の伐倒作業において、勾配約40度の斜面を滑落、作業道の端に墜落した後、さらに14m下の岩場に墜落した。	
15	花巻	商業 (新聞販売業)	11月10日	日	男	51	交通事故 (道路)	乗用車、バス、バイク	早朝に自動車にて新聞配達中、右カーブ手前で自動車が道路外へ転落した。	
16	一関	建設業 (その他の建築工事業)	11月19日	火	男	65	墜落、転落	屋根、はり、もや、けた、合掌	一般住宅の屋根塗装の下準備として、2階屋根上で水滴を拭く作業中、高さ5.8mの屋根の端から地面に墜落した。	民間
17	盛岡	教育・研究業	11月25日	月	男	52	墜落、転落	はしご等	脚立に上がり、高さ4.38mにある木の枝をノコギリで切っている途中、切ろうとした枝が折れた反動で脚立が倒れ、約2mの高さから地面に墜落した。	
18	一関	運輸業 (道路貨物運送業)	12月9日	月	男	29	交通事故 (道路)	トラック	片側1車線の直線道路において、被災者が運転する大型トラックがセンターラインをはみ出し、反対車線を走行してきた大型トラックと正面衝突した。	

業種別	製造業 1人 (4人)	鉱業 1人 (0人)	建設業 4人 (6人)	運輸業 2人 (0人)	林業 3人 (1人)	商業 3人 (3人)	左記以外 4人 (2人)	合計 18 (前年同期 16)
監督署別	盛岡 2人 (6人)	宮古 2人 (3人)	釜石 1人 (0人)	花巻 2人 (2人)	一関 5人 (4人)	大船渡 1人 (0人)	二戸 5人 (1人)	
事故の型別	墜落・転落 5人 (3人)	転倒 1人 (0人)	飛来・落下 2人 (1人)	崩壊・倒壊 0人 (2人)	激突され 3人 (0人)	はさまれ・巻き込まれ 2人 (4人)	切れ・こすれ 0人 (0人)	
	おぼれ 0人 (0人)	高温の物との接触 0人 (1人)	激突 0人 (1人)	感電 0人 (0人)	破裂 1人 (0人)	交通事故 3人 (4人)	その他 1人 (0人)	

注：( )内は前年同期

[表-4]

平成26年 死亡災害発生状況( 1月16日 現在)

岩手労働局

番号	署別	業種	発生日	曜日	性別	年齢	事故の型	起因物	災害発生の概要	発注者
1	花巻	新聞販売業	1月9日	木	女	79	交通事故 (道路)	乗用車、 バス、バイク	新聞配達のため道路横断中、軽貨物自動車に轢かれた。	
2	釜石	トンネル建設 工事業	1月13日	月	男	55	墜落、転落	掘削用機械	ドラグ・ショベルで約1mの高さに積みあがった伐採材の上を走行していたところ、ドラグ・ショベルのバランスが崩れ横転しそうになったため、ドラグ・ショベルから飛び降り(転落)、横転したドラグ・ショベルの下敷きとなった。	国

業種別	製造業 0人 (0人)	鉱業 0人 (0人)	建設業 1人 (0人)	運輸業 0人 (0人)	林業 0人 (0人)	商業 1人 (0人)	左記 以外 0人 (0人)	合 計 2  (前年同期 0)
監督署別	盛岡 0人 (0人)	宮古 0人 (0人)	釜石 1人 (0人)	花巻 1人 (0人)	一関 0人 (0人)	大船渡 0人 (0人)	二戸 0人 (0人)	
事故の型別	墜落・ 転落 1人 (0人)	転倒 0人 (0人)	飛来・ 落下 0人 (0人)	崩壊・ 倒壊 0人 (0人)	激突され 0人 (0人)	はさまれ・ 巻き込まれ 0人 (0人)	切れ・ こすれ 0人 (0人)	
	おぼれ 0人 (0人)	高温の物 との接触 0人 (0人)	激突 0人 (0人)	感電 0人 (0人)	破裂 0人 (0人)	交通事故 1人 (0人)	その他 0人 (0人)	

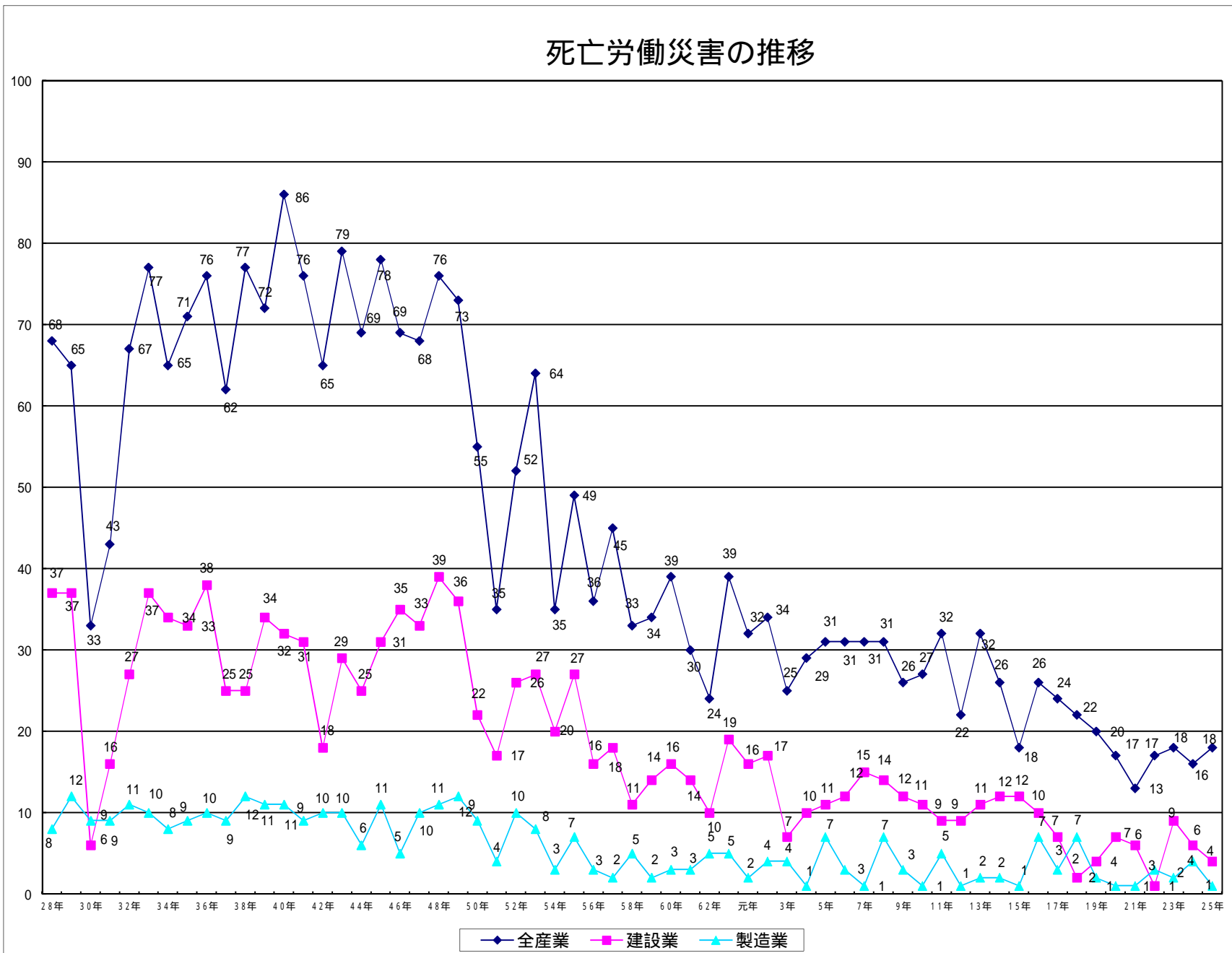
注:( )内は前年同期



表-5 死亡労働災害の推移

グラフ-2

年	全産業	建設業	製造業
28年	68	37	8
29年	65	37	12
30年	33	6	9
31年	43	16	9
32年	67	27	11
33年	77	37	10
34年	65	34	8
35年	71	33	9
36年	76	38	10
37年	62	25	9
38年	77	25	12
39年	72	34	11
40年	86	32	11
41年	76	31	9
42年	65	18	10
43年	79	29	10
44年	69	25	6
45年	78	31	11
46年	69	35	5
47年	68	33	10
48年	76	39	11
49年	73	36	12
50年	55	22	9
51年	35	17	4
52年	52	26	10
53年	64	27	8
54年	35	20	3
55年	49	27	7
56年	36	16	3
57年	45	18	2
58年	33	11	5
59年	34	14	2
60年	39	16	3
61年	30	14	3
62年	24	10	5
63年	39	19	5
元年	32	16	2
2年	34	17	4
3年	25	7	4
4年	29	10	1
5年	31	11	7
6年	31	12	3
7年	31	15	1
8年	31	14	7
9年	26	12	3
10年	27	11	1
11年	32	9	5
12年	22	9	1
13年	32	11	2
14年	26	12	2
15年	18	12	1
16年	26	10	7
17年	24	7	3
18年	22	2	7
19年	20	4	2
20年	17	7	1
21年	13	6	1
22年	17	1	3
23年	18	9	2
24年	16	6	4
25年	18	4	1

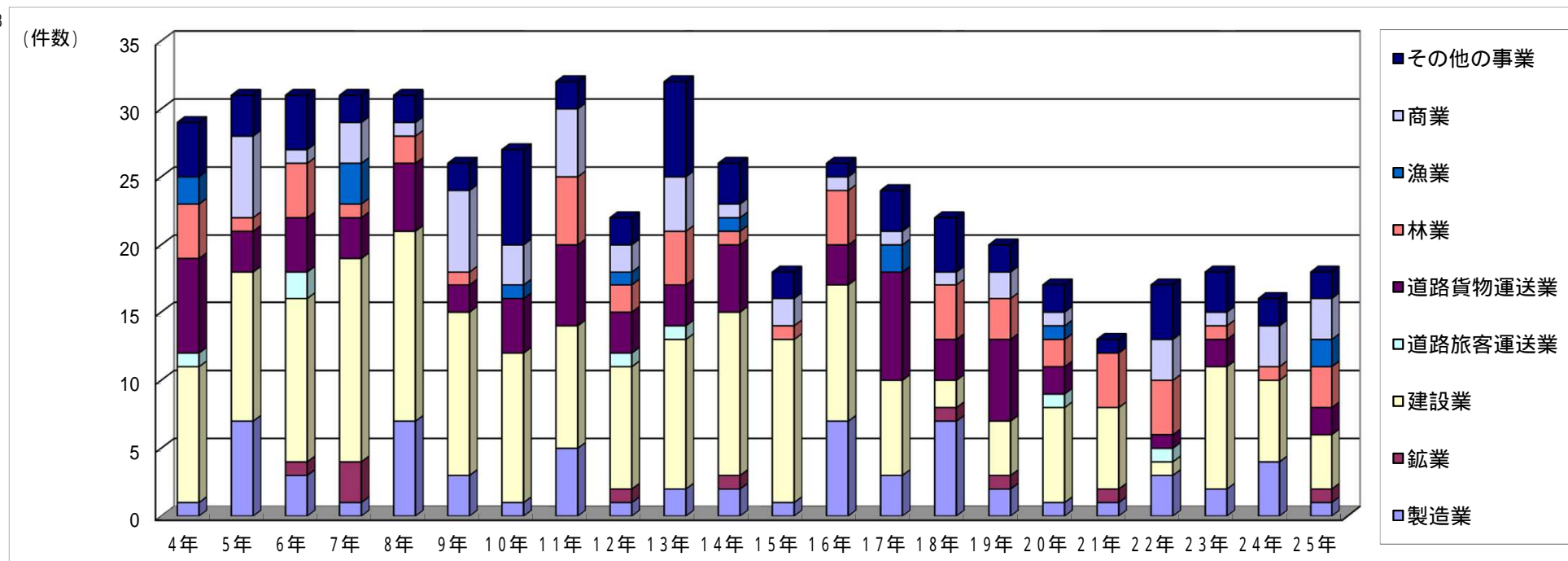


死亡労働災害の業種別推移(平成4年～平成25年)

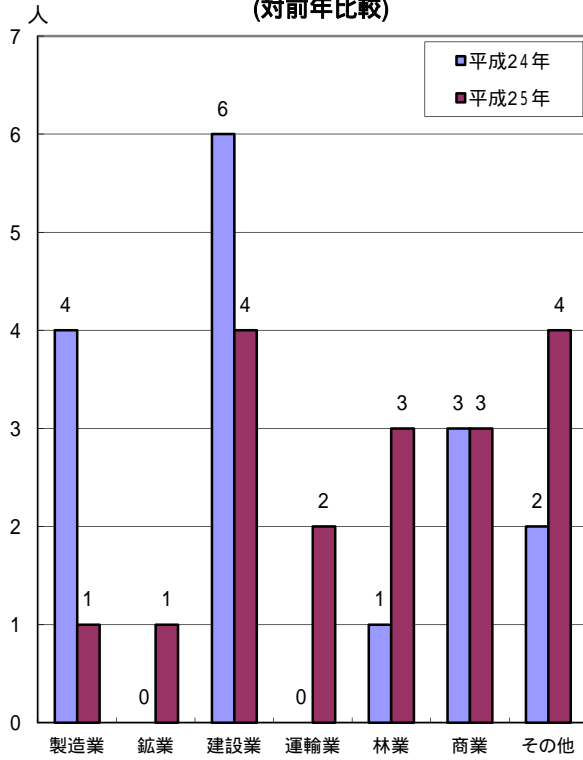
表-6

	4年	5年	6年	7年	8年	9年	10年	11年	12年	13年	14年	15年	16年	17年	18年	19年	20年	21年	22年	23年	24年	25年
製 造 業	1	7	3	1	7	3	1	5	1	2	2	1	7	3	7	2	1	1	3	2	4	1
鉱 業	0	0	1	3	0	0	0	0	1	0	1	0	0	0	1	1	0	1	0	0	0	1
建 設 業	10	11	12	15	14	12	11	9	9	11	12	12	10	7	2	4	7	6	1	9	6	4
道路旅客運送	1	0	2	0	0	0	0	0	1	1	0	0	0	0	0	0	1	0	1	0	0	0
道路貨物運送	7	3	4	3	5	2	4	6	3	3	5	0	3	8	3	6	2	0	1	2	0	2
林 業	4	1	4	1	2	1	0	5	2	4	1	1	4	0	4	3	2	4	4	1	1	3
漁 業	2	0	0	3	0	0	1	0	1	0	1	0		2	0	0	1	0	0	0	0	2
商 業	0	6	1	3	1	6	3	5	2	4	1	2	1	1	1	2	1	0	3	1	3	3
その他の事業	4	3	4	2	2	2	7	2	2	7	3	2	1	3	4	2	2	1	4	3	2	2
全 産 業	29	31	31	31	31	26	27	32	22	32	26	18	26	24	22	20	17	13	17	18	16	18

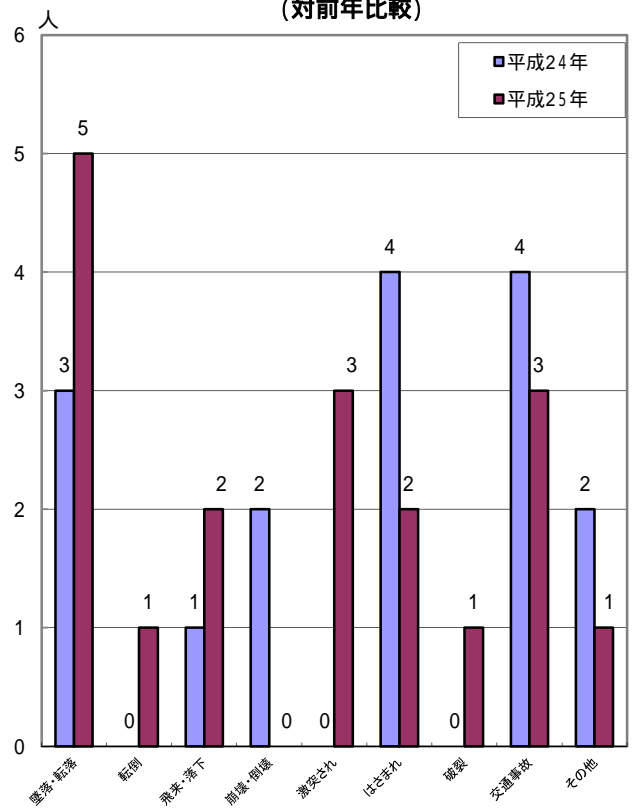
グラフ - 3



グラフ-4 平成25年業種別死亡労働災害発生状況  
(対前年比較)

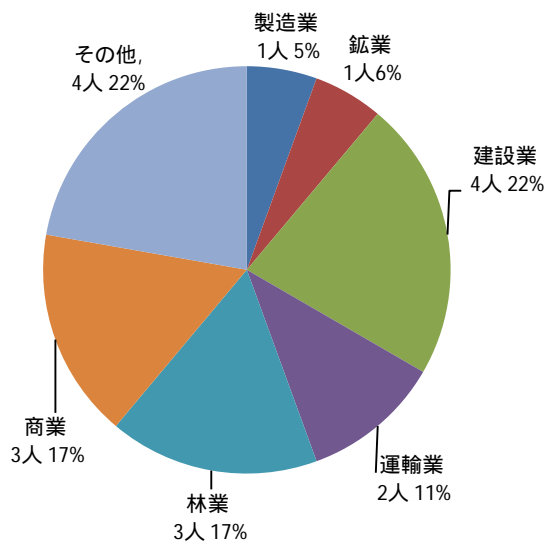


グラフ-6 平成25年事故の型別死亡労働災害発生状況  
(対前年比較)



グラフ-5

平成25年業種別死亡災害発生状況



グラフ-7

平成25年事故の型別死亡災害発生状況

