

『見える』あんぜん 事例集

+ 第 3 集 +



公益財団法人岩手労働基準協会 花巻支部、北菱興業(株) 提供

花巻労基署管内労働災害防止団体／花巻労働基準監督署

はじめに

職場における危険性、有害性の中には、通常災害防止に有効な方法として、視覚的に捉えられない危険もあります。そのような潜在的な危険性や有害性を可視化（見える化）すること、また、それを活用することによる効果的な安全活動を見える安全活動といいます。

見える安全活動は、経験年数の浅い者にでも、いつでも、どんな危険性や有害性があるか、どうすればよいかを簡潔に示す工夫であり、労働災害防止に役立つ効果的な安全活動です。

このたび、花巻労働基準監督署管内の労働災害防止団体の協力のもと、事業場等で実施されている見える安全活動の事例を募集し、その安全活動の工夫を共有することで、安全活動の取り組みが一層活性化されるよう、『「見える」あんぜん事例集 第3集』を期待をこめて作成しました。

労働災害の減少にむけて、本事例集を参考としていただければ幸いです。

目 次

「危険箇所」	・・・ 事例 1 ～ 事例 9	(9事例)
「転倒災害」	・・・ 事例 10 ～ 事例 14	(5事例)
「冬季特有」	・・・ 事例 15 ～ 事例 25	(11事例)
「熱中症等」	・・・ 事例 26 ～ 事例 29	(4事例)
「機械災害」	・・・ 事例 30 ～ 事例 38	(9事例)
「交通労災」	・・・ 事例 39 ～ 事例 42	(4事例)
「感電・電気」	・・・ 事例 43 ～ 事例 44	(2事例)
「火災」	・・・ 事例 45	(1事例)
「化学物質」	・・・ 事例 46	(2事例)
「新型コロナ」	・・・ 事例 47 ～ 事例 58	(12事例)
「安全活動」	・・・ 事例 59	(1事例)
「その他」	・・・ 事例 60 ～ 事例 61	(2事例)

事例1 【 危険箇所の見える化 】

駐車スペース死角

「公益財団法人 岩手労働基準協会 花巻支部、社会福祉法人 方光会 萩の江」



事例の概要

駐車スペースの左側の距離感がわかりづらいことから、接触防止のためにミラーを設置した。

事例2 【 危険箇所の見える化 】

屋外作業の危険の表示

「公益財団法人 岩手労働基準協会 花巻支部、北菱興業(株)」



事例の概要

建屋の外にはトラックやフォークリフトが走行している為、扉の内側に注意喚起の明示を行い、建屋の外を通行する際の注意を促した。

事例3 【 危険箇所の見える化 】

危険お知らせランプの設置

「公益財団法人 岩手労働基準協会 花巻支部」

【問題点】

スパイラル室からハンバーグ完成室へ向かう際に向こう側が見えない為、ドアが開いた時にぶつかり転倒する。その後にはドアノブに手を接触し怪我を招く恐れがある。



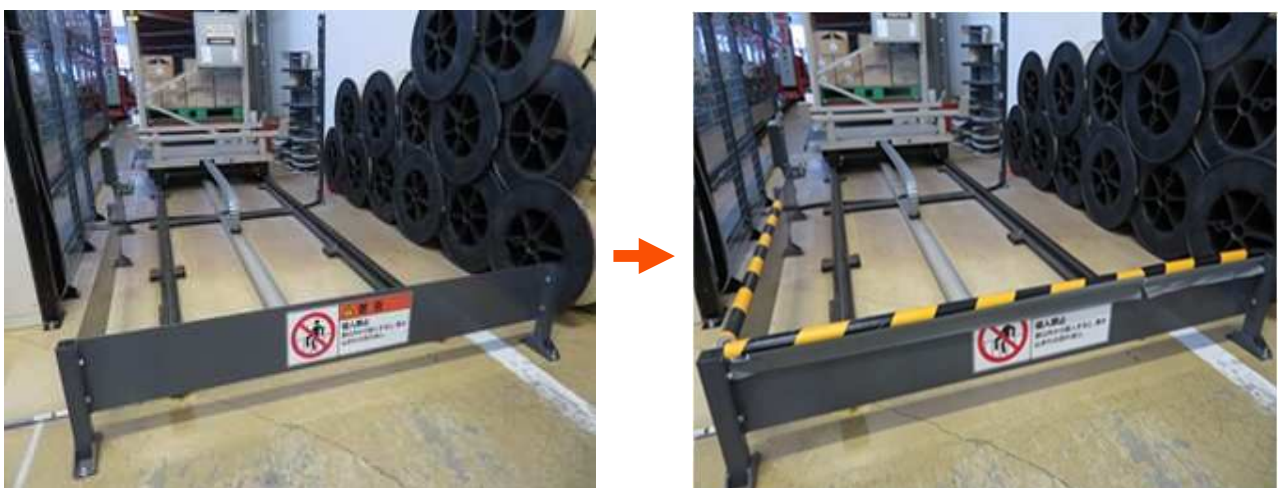
事例の概要

ドアの向こう側が見えず、開けた時にドアにぶつかる等の危険があるため、センサー付きお知らせランプを設置した。

事例4 【 危険箇所の見える化 】

トラテープの貼り付け

「公益財団法人 岩手労働基準協会 花巻支部、インターワイヤード(株)岩手胆沢工場」



事例の概要

移動台車より原料を取出す際、鉄製の防護柵に足が接触し、擦り傷等のケガをする可能性があったため、クッション材を取り付けその表面にトラテープを貼り付けた。

事例5 【 危険箇所の見える化 】

フロアスタンドの設置

「公益財団法人 岩手労働基準協会 花巻支部、(株)キンレイ」



事例の概要

事前の出荷お知らせ及び出荷の際、積み込み作業中でも安全に作業を行えるようフロアスタンドを設置した。

事例6 【 危険箇所の見える化 】

支障物の明示

「公益財団法人 岩手労働基準協会 花巻支部」



事例の概要

除草機械の接触防止の為、境界杭等の支障物を竹ぐしで明示した。

事例7 【 危険箇所の見える化 】

注意喚起用横断幕の設置

「建設業労働災害防止協会岩手県支部 北上分会」



事例の概要

危険箇所であることを再周知するため、昇降設備の入口の目の前に注意喚起のための横断幕を設置した。

事例8 【 危険箇所の見える化 】

パイプガードの設置

「建設業労働災害防止協会 岩手県支部 北上分会」



事例の概要

狭い足場作業における接触による怪我を防ぐため、スポンジタイプのパイプガードを足場部材に設置した。

事例9 【 危険箇所の見える化 】

白シート(防災シート)の活用

「建設業労働災害防止協会 岩手県支部 北上分会」



事例の概要

重夜間作業時に第三者が通行場所を誤認しないよう白色のシート(防災シート)を活用した。

事例10 【 転倒災害防止対策 】

ポスターの作成、設置

「公益財団法人 岩手労働基準協会 花巻支部、銀河フーズ(株)」



事例の概要

過去に転倒災害が発生した場所を中心に、工場通路の壁に注意喚起用のポスターを作成し掲示した。

事例11 【 転倒災害防止対策 】

滑り止めテープの設置

「公益財団法人 岩手労働基準協会 花巻支部、和同産業(株)」



事例の概要

階段昇降時の転倒災害を防止するため、階段に滑り止め機能付きのテープ(トラ)を貼り付けた。

事例12 【 転倒災害防止対策 】

転倒防止ポスターの掲示

「公益財団法人 岩手労働基準協会 花巻支部」



事例の概要

現場事務所にポスターを掲示して注意喚起し、朝礼で周知した。

事例13 【 転倒災害防止対策 】

滑り止めテープの設置

「建設業労働災害防止協会 岩手県支部 北上分会」



事例の概要

昇降設備での滑り転倒及び踏み外し転倒を防ぐため段差部位に滑り止めテープを設置した。

事例14 【 転倒災害防止対策 】

トラテープの貼り付け

「陸上貨物運送事業労働災害防止協会 岩手県支部 水沢分会、(株)本宮運輸」



事例の概要

夕方や夜間の視認性を高めるため、ライトの光を反射するトラテープを階段に貼り付けた。

事例15 【 冬季特有災害防止対策 】

パトライト付きコーンの設置

「公益財団法人 岩手労働基準協会 花巻支部、和同産業(株)」



事例の概要

多くの従業員が歩行する場所(タイムカード前、駐車場南側)にコーンを立てパトライト(夜間点灯)を設置した。

事例16 【 冬季特有災害防止対策 】

注意喚起の表示

「公益財団法人 岩手労働基準協会 花巻支部、(株)キンレイ」



事例の概要

路面凍結による転倒災害防止、屋根からの落雪、落氷による労働災害を防止するため、注意喚起のための掲示物を出入口6箇所に掲示した。

事例17 【 冬季特有災害防止対策 】

注意喚起表示の設置

「公益財団法人 岩手労働基準協会 花巻支部」



事例の概要

工場出入口に「滑り転倒注意」の旨、表示した。

事例18 【 冬季特有災害防止対策 】

注意喚起看板の設置

「建設業労働災害防止協会 岩手県支部 花巻分会、高田工業(株)」



事例の概要

重機も通る作業用通路として鉄板を敷設している現場で、寒い冬場で雪が積もった際にも鉄板の上で滑って転ばないように、注意喚起看板(手作り)を作製し掲示した。

事例19 【 冬季特有災害防止対策 】

融雪マットの設置

「建設業労働災害防止協会 岩手県支部 花巻分会、高田工業(株)」



事例の概要

発注者からの依頼で、凍結して滑りやすいアンダーに、カラーコーンに設置するタイプの凍結注意表示を特注で製作し設置した。

事例20 【 冬季特有災害防止対策 】

融雪マットの設置

「陸上貨物運送事業労働災害防止協会 岩手県支部 水沢分会、(株)本宮運輸」



事例の概要

融雪マット屋外階段用を設置した。

事例21 【 冬季特有災害防止対策 】

滑り止めマットの設置

「陸上貨物運送事業労働災害防止協会 岩手県支部 水沢分会、(株)本宮運輸」



事例の概要

雪による転倒を予防するため、滑り止めマットを設置した。

事例22 【 冬季特有災害防止対策 】

落雪注意看板の設置

「公益財団法人 岩手労働基準協会 花巻支部」、前田製管(株)水沢工場」



事例の概要

積雪時、屋根からの雪の落下を防止できないことから、玄関からの出入り時に注意を呼びかけるため、落雪注意の看板を設置した。

事例23 【 冬季特有災害防止対策 】

落雪注意看板の設置

「公益財団法人 岩手労働基準協会 花巻支部、(株)ユアテック 水沢営業所」



軒先より雪、氷柱が落下する



「屋根 落雪注意」の表示拡大

事例の概要

建物に出入りする人や、搬入・搬出により停車する車両及び運転者に注意を促すため、雪、氷柱が落下する危険のある場所に看板を設置した。

事例24 【 冬季特有災害防止対策 】

注意喚起の掲示

「陸上貨物運送事業労働災害防止協会岩手県支部 水沢分会、(株)本宮運輸」



事例の概要

転倒、落雪による労働災害を防止するため、階段、屋根の下付近に、「足元注意」、「頭上注意」の掲示を行った。

事例25 【 冬季特有災害防止対策 】

ポール・のぼり旗の設置

「公益財団法人岩手労働基準協会 花巻支部」



事例の概要

路肩の位置を知らせるため、降雪前に工事用道路の路肩にポール・のぼり旗を設置した。

事例26 【 熱中症対策 】

指数プレートの掲示

「公益財団法人 岩手労働基準協会 花巻支部、東北ポール(株)北上工場」



事例の概要

工場内は、夏は暑く冬は寒いことから、熱中症指数とコンコン(風邪)指数の値を、誰が見ても分かるように色付きのプレートで掲示した。

事例27 【 熱中症対策 】

携帯型熱中症計の活用

「公益財団法人 岩手労働基準協会 花巻支部」



事例の概要

熱中症指数を、数値ではなく言葉で表したヘルメット装着測定器にて見えるようにした。

事例28 【 熱中症対策 】

熱中症対策ウォッチの使用

「公益財団法人 岩手労働基準協会 花巻支部」



事例の概要

熱中症の原因である深部体温の上昇(熱ごもり)を検知し、熱中症発症のリスクがあることをデバイス装着者にアラームで知らせるようにした。

事例29 【 熱中症対策 】

塩飴と経口補水液の提供

「陸上貨物運送事業労働災害防止協会 岩手県支部 水沢分会、(株)本宮運輸」



事例の概要

夏季の期間、塩飴と経口補水液を提供するとともに、定期的な水分補給を促している。



危険の芽はないかな？

新しい見える化はないかな？

探しに行ってみま～す

事例30 【 機械災害対策 】

安全状態の表示

「公益財団法人 岩手労働基準協会 花巻支部、株式会社 キンレイ」



水圧開錠シャッターのチェーンの状態を写真付きで表示している。
(閉鎖時にフックを使用すると、緊急時に外部からのシャッター開放が不可となり、誤った使用を防ぐための表示)

◆シャッター開放時に、ストッパー機能不良による落下を防ぐ目的でチェーン、フックを使用している。

事例31 【 機械災害対策 】

注意喚起シールの貼付け

「公益財団法人 岩手労働基準協会 花巻支部」



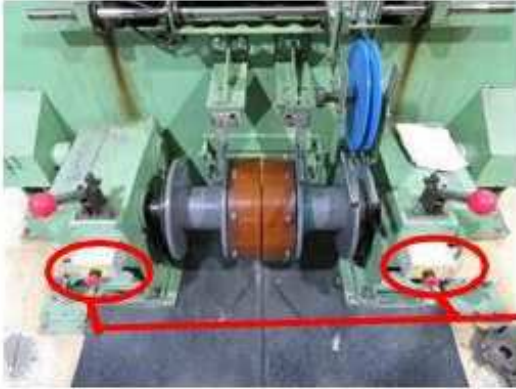
事例の概要

機械を正しく使用するため注意喚起シールを貼っている。

事例32 【 機械災害対策 】

非常停止ボタンの変更

「公益財団法人 岩手労働基準協会 花巻支部、インターワイヤード(株) 岩手胆沢工場」



事例の概要

電線巻取機に「非常停止ボタン」はついていたが、巻取り部周辺にボタンが無いため、巻き込まれた際に「非常停止」ボタンが押せるか心配だったことから、作業性を踏まえ、巻取部横に設置することで緊急時に押しやすくした。

事例33 【 機械災害対策 】

指差呼称の表示

「公益財団法人 岩手労働基準協会 花巻支部、北菱興業(株)」



事例の概要

機械動作中に遊び手の巻き込まれを防ぐ為、操作盤付近に指差呼称を促す明示を行った。

事例34 【 機械災害対策 】

立入禁止看板の設置

「林業木材製造業労働災害防止協会 岩手県支部 奥州分会」



事例の概要

製材機械に一般のお客様が入らないよう大きい看板を設置した。

事例35 【 機械災害対策 】

異常時の対応(安全三原則)の表示

「公益財団法人 岩手労働基準協会 花巻支部、(株)キンレイ」



事例の概要

除雪用ローダーに異常を感じたら「まずは止める」という行動がとれるよう、運転手の見える位置にラベルを貼り付けた。

事例36 【 機械災害対策 】

注意喚起の表示

「公益財団法人 岩手労働基準協会 花巻支部」



事例の概要

バック時の後方確認を行うよう、運転者の見やすい位置に注意喚起のための表示を設けた。

事例37 【 機械災害対策 】

吊荷荷重早見表の貼付け

「建設業労働災害防止協会 岩手県支部 北上分会」



事例の概要

ドラグショベル(クレーン仕様)を用いたクレーン作業時の吊荷最大荷重について、使用重機、作業半径毎に一覧表にし、運転手が即時に確認出来るよう吊荷荷重早見表を貼り付けた。

事例38 【 機械災害対策 】

重機の死角の明示

「建設業労働災害防止協会 岩手県支部 北上分会」



事例の概要

重機と作業員の接触による重大事故を防ぐ為、重機左後方部分(運転席の対角側)が運転者の死角になる場所であることを明示した。

事例39 【 交通労働災害防止対策 】

昼夜連続ライトの点灯

「公益財団法人 岩手労働基準協会 花巻支部」



ヘッドライト無点灯時



ヘッドライト点灯時

事例の概要

貰い事故のリスクを低減するため、逆光を浴びた対向車線のドライバーが気付くよう、昼夜連続でライトを点灯している。

事例40 【 交通労働災害防止対策 】

反射ベストの着用

「公益財団法人 岩手労働基準協会 花巻支部」



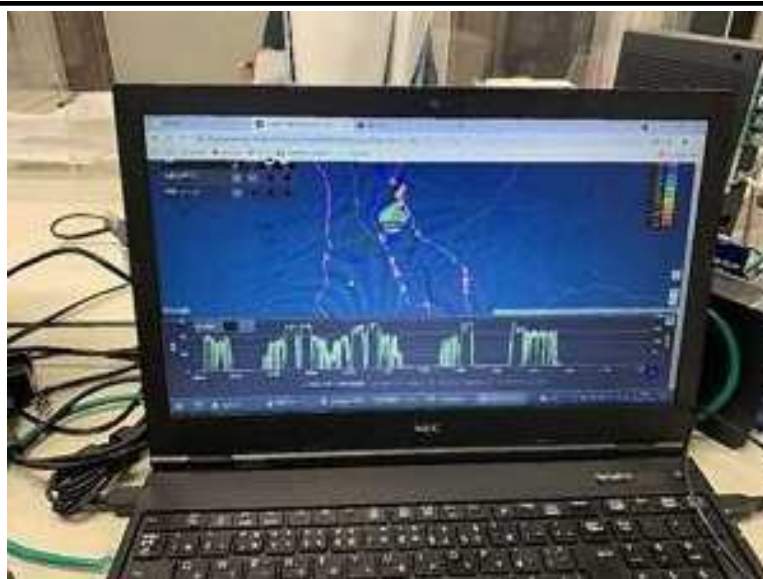
事例の概要

ダンプ誘導者に反射式ベストを着用させ、運転手からの早期発見を促した。

事例41 【 交通労働災害防止対策 】

運行状況の可視化

「公益財団法人 岩手労働基準協会 花巻支部」



事例の概要

「トラッキングマネジメントシステム」を採用し、ダンプの走行状況(速度・走行位置)を見える化し、走行状況の指導に役立てた。

事例42 【 交通労働災害防止対策 】

安全運転5則の掲示

「公益財団法人 岩手労働基準協会 花巻支部、東北ポール(株)北上工場」



事例の概要

社有車運転時の「交通事故防止」として、安全運転5則を運転席から見える所に掲示した。
(運転開始前に確認させることで、交通事故に対する注意喚起を図っている。)

事例43 【 電気感電防止対策 】

電源ON/OFF表示

「公益財団法人 岩手労働基準協会 花巻支部、(株)キンレイ」



事例の概要

電源が入っている状態と入っていない状態を判りやすく表示している。

事例44 【 電気感電防止対策 】

操作禁止の表示

「公益財団法人 岩手労働基準協会 花巻支部」



事例の概要

点検中に第三者が勝手に触れ感電しないよう、プレートで表示している。

事例45 【 火災防止対策 】

コンセントカバー

「公益財団法人 岩手労働基準協会 花巻支部」



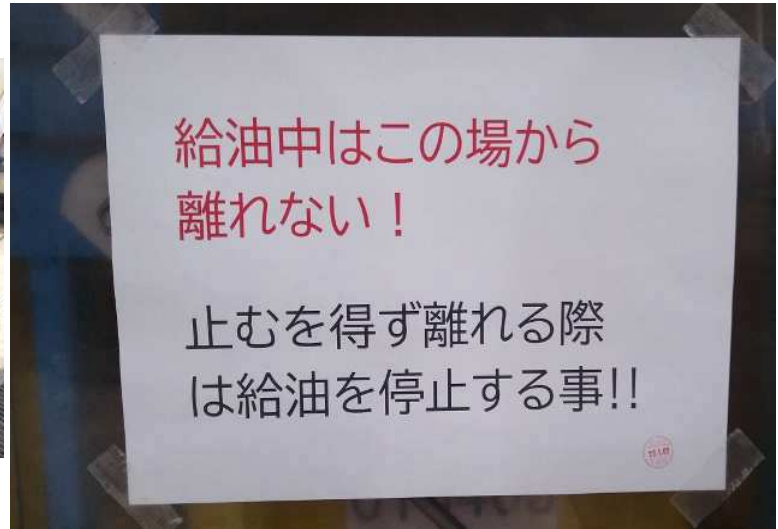
事例の概要

使用していないコンセントにカバーをして、火災予防対策を講じた。

事例46 【 化学物質対策 】

注意喚起のための表示

「公益財団法人 岩手労働基準協会 花巻支部、(株)キンレイ」



事例の概要

給油中に溢れることを防止するため、注意喚起のための表示を行った。

守れてますか？ 大切な人のためにも 基本を大切に！



事例47 【 新型コロナウイルス感染症対策 】

ポスターの掲示

「公益財団法人 岩手労働基準協会 花巻支部、銀河フーズ(株)」



事例の概要

ベトナム技能実習生も就労していることから、2か国語でポスターを作成し掲示した。

事例48 【 新型コロナウイルス感染症対策 】

感染症対策設備の設置

「公益財団法人 岩手労働基準協会 花巻支部、(株)坂田管機材」



事例の概要

換気を確実に実施するため、露出型24時間全熱交換型換気ユニットを設置した他、空気清浄機、多機能加湿装置を設置するとともに、接客カウンターに飛沫防止用ロールブラインド、応接室にアクリル板を設置した。

事例49 【 新型コロナウイルス感染症対策 】

複合的な取組み

「公益財団法人 岩手労働基準協会 花巻支部」



事例の概要

- ① 普段本社で行っている施工会議をWEBで行った。
- ② 現場事務所入り口に消毒液と体温計を設置し予防に努めた。
- ③ 感染者拡大の為、来客者の名簿を記録しておいた。
- ④ 工事看板とともに医療従事者への感謝の看板を設置した。

事例50 【 新型コロナウイルス感染症対策 】

換気判断基準の可視化

「公益財団法人 岩手労働基準協会 花巻支部、(株)岩手中央運輸」



事例の概要

可視化できる二酸化炭素濃度測定装置を設置し、定期換気に加え、換気判断基準を視覚的に分かるようにした。

事例51 【 新型コロナウイルス感染症対策 】

垂幕の設置

「建設業労働災害防止協会岩手県支部 花巻分会、(株)山下組」



事例の概要

現場従事者や来客者・近隣住民から見える場所に垂幕を掲示し、周知することで予防意識を高めた。

事例52 【 新型コロナウイルス感染症対策 】

飛沫付着防止フィルム

「建設業労働災害防止協会岩手県支部 花巻分会、(株)山下組」



事例の概要

対面打合せ時の飛沫付着による感染を防止する為、ミーティングテーブル中央に透明フィルムによる隔壁(アクリル板の代用品)を設置した。

事例53 【 新型コロナウイルス感染症対策 】

適正間隔の可視化

「建設業労働災害防止協会岩手県支部 花巻分会、(株)山下組」



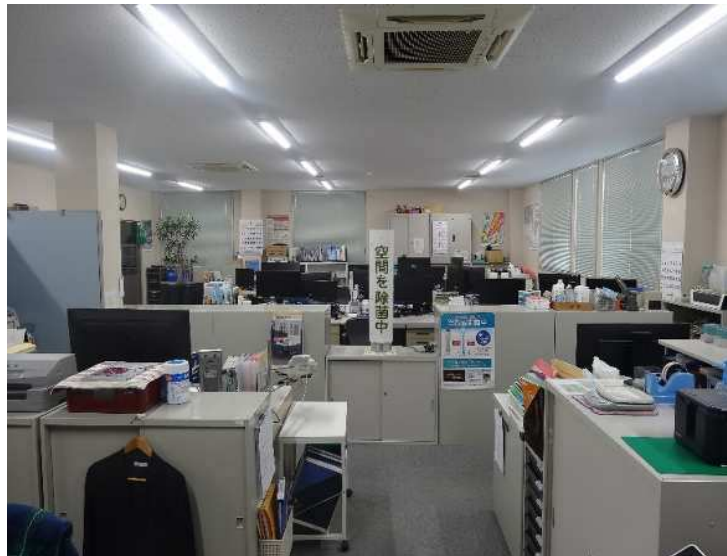
事例の概要

ソーシャルディスタンスを示したタオル(感染予防対策も記載されている)を1階と2階に掲示し、社員や来客者に周知することで予防意識を高めた。

事例54 【 新型コロナウイルス感染症対策 】

空気除菌装置の設置

「建設業労働災害防止協会岩手県支部 花巻分会、(株)山下組」



事例の概要

社内に空気(エアロゾル)予防対策として空気除菌装置を設置し、「空間を除菌中」であることの掲示を行った。

事例55 【 新型コロナウイルス感染症対策 】

看板の制作、設置

「建設業労働災害防止協会 岩手県支部 花巻分会、岩手標識(株)」



コロナ対策の要点



事例の概要

コロナ対策の要点を業務上なじみのある標識型にして、社員の意識向上を目的に会社に設置した。

事例56 【 新型コロナウイルス感染症対策 】

車両への掲示

「建設業労働災害防止協会 岩手県支部 花巻分会、岩手標識(株)」



車両に貼付



事例の概要

使用する全車両に標識型のコロナ対策を明示し、乗り降りの時に再認識できるようにした。

事例57 【 新型コロナウイルス感染症対策 】

仕切り板の設置

「建設業労働災害防止協会 岩手県支部 北上分会」



事例の概要

飛沫感染等の防止のため席の間に仕切り板を設置した。

事例58 【 新型コロナウイルス感染症対策 】

ポスターの設置

「林業木材製造業労働災害防止協会 岩手県支部 奥州分会」



事例の概要

玄関にマスク着用、手指消毒をしてから入室するようポスターを設置した。

事例59 【 安全衛生活動 】

VRを活用した活動

「公益財団法人 岩手労働基準協会 花巻支部」



事例の概要

ルッカ(VR事故体験安全教育)を使用し、疑似体験できる安全教育を実施した。

事例60 【 その他 】

適切な服装

「林業木材製造業労働災害防止協会岩手県支部 奥州分会」



事例の概要

熱中症対策のために、空調服を購入し労働者に配布した。

事例61 【 その他 】

墜落防止対策

「花巻労働基準監督署」



事例の概要

タンパー最上部に仮設手摺を設置して、墜落防止措置を行った。

ウィンターシーズン = 転倒シーズン？ みんなで克服しましょう！



公益財団法人 岩手労働基準協会 花巻支部、インターワイヤード(株) 岩手胆沢工場 提供

ご安全に！

花巻労基署管内災害防止連絡会議参加団体

(敬称略)

公益財団法人 岩手労働基準協会 花巻支部

- ※ 株式会社 岩手中央運輸
- ※ 東北ポール 株式会社 北上工場
- ※ 北菱興業 株式会社
- ※ 株式会社 キンレイ
- ※ 株式会社 ユアテック 水沢営業所
- ※ 前田製管 株式会社 水沢工場
- ※ 株式会社 坂田管機材
- ※ 銀河フーズ 株式会社
- ※ インターワイヤード 株式会社 岩手胆沢工場
- ※ 和同産業 株式会社
- ※ 社会福祉法人 方光会 萩の江

建設業労働災害防止協会 岩手県支部 花巻分会

- ※ 株式会社 山下組
- ※ 岩手標識 株式会社
- ※ 高田工業 株式会社

建設業労働災害防止協会 岩手県支部 北上分会

陸上貨物運送事業労働災害防止協会 岩手県支部 水沢分会

- ※ 株式会社 本宮運輸

林業・木材製造業労働災害防止協会 岩手県支部 奥州分会

※印の事業場は各参加団体の会員事業場です。

本事例集は、花巻署管内労働災害防止連絡会議において、上記団体の賛同のもと、作成することになりました。

事例を提供していただいた会員事業場の皆様に感謝申し上げます。

令和4年10月

作成・監修 : 花巻労働基準監督署