

ハローワークー関雇用情報

(令和 8 年 4 月分)

1. 最近の雇用失業情勢（基本版）
2. 令和 8 年 4 月の雇用失業情勢（概略版）
3. 有効求職者・有効求人数・有効求人倍率の推移
紹介件数・就職件数・紹介成功率
4. 職業別常用（フルタイム）有効求人・求職対照表
5. 年齢区分別求職者数
6. 正社員の職業紹介状況
7. 産業別新規求人平均賃金
8. 職業別新規求人・求職平均賃金
9. 中途採用時賃金情報一覧表

最近の雇用失業情勢（令和8年4月）

一関公共職業安定所

1. 全国の雇用失業情勢

- (1) 完全失業率は2.5%。前月に比べ0.2ポイントの低下。
- (2) 完全失業者数は179万人で、前月に比べ7万人(3.8%)の減少。
- (3) 有効求人倍率は1.18倍で、前月と同水準。

	8年4月	8年3月	8年2月	7年4月
完全失業率	2.5%	2.7%	2.6%	2.5%
完全失業者数	179万人	186万人	185万人	175万人
有効求人倍率	1.18倍	1.18倍	1.19倍	1.25倍
岩手県の同上	1.10倍	1.10倍	1.12倍	1.18倍
一関の同上	1.00倍	1.05倍	1.26倍	1.14倍

※ 一関の求人倍率は原数値、他は季節調整値。

※ 季節調整値は毎年の1月結果発表時に遡って調整される。

2. 一関の雇用失業情勢

- (1) 新規求職者数は536人で、前年同月比12.8%減少。
そのうち、一般の新規求職者数は305人で、前年同月比18.7%減少。
一般常用新規求職者(パートを除く。)302人のうち、事業主都合による離職者は58人で、前年同月比23.7%減少。
- (2) 新規求人数は718人で、前年同月比13.9%減少。
- (3) 新規求人倍率は1.34倍で、前年同月比0.02ポイント低下。
有効求人倍率は1.00倍で、前年同月比0.14ポイント低下。

3. 令和8年4月分安定所別有効求人倍率 (パートを含む原数値)

	求人倍率	有効求職	有効求人
岩手県計	1.01	23,417	23,693
一関	1.00	2,089	2,093
盛岡	0.99	9,790	9,678
釜石	0.73	1,444	1,049
宮古	0.79	1,436	1,137
花巻	1.31	1,758	2,299
水沢	1.19	2,098	2,498
北上	1.51	1,702	2,578
大船渡	0.78	1,171	916
二戸	0.83	916	764
久慈	0.67	1,013	681

◎雇用関係主要指標(パートを含む)

	8年4月 (うち一般)	前年同月比(%)
新規求職者数	536人 (305人)	▲ 12.8 (▲ 18.7)
月間有効求職者数	2,089人 (1,257人)	1.6 (1.0)
新規求人数	718人 (512人)	▲ 13.9 (▲ 13.4)
月間有効求人数	2,093人 (1,493人)	▲ 10.6 (▲ 10.1)
就職件数	190人 (109人)	18.0 (17.2)
新規求人倍率	1.34倍	▲ 0.02P [0.03]
有効求人倍率	1.00倍	▲ 0.14P [▲ 0.05]
雇用保険受給者実人員	377人	9.3
雇用保険支給金額(基本手当分)	44,571千円	6.6

※ 求人倍率は原数値、求人倍率欄[]内は前月比。

◎産業別新規求人数(主な産業)

(パートを含む)

	求人数	前年同月比(%)
産業計	718	▲ 13.9
建設業	76	▲ 12.6
製造業	126	▲ 5.3
食料品	24	▲ 4.0
繊維工業	6	▲ 25.0
金属製品	26	36.8
電子・デバイス・電気	22	22.2
輸送用機械	7	▲ 22.2
運輸業、郵便業	46	▲ 22.0
卸売業、小売業	72	▲ 7.7
宿泊業、飲食サービス業	24	▲ 38.5
生活関連サービス業、娯楽業	15	▲ 34.8
医療、福祉	148	▲ 23.3
サービス業(他に分類されないもの)	102	▲ 25.0
公務、その他	19	171.4

※ “-”表示は前年において求人がなかった業種

◎職業別有効求人倍率(主な職業)

(パートを除く常用)

	有効求人倍率	有効求職者数	有効求人数
職業計	1.13	1,253	1,417
専門・技術職	1.99	135	268
事務職	0.67	273	183
販売職	1.38	60	83
サービス職	2.36	115	271
保安職	2.25	16	36
農林漁業職	0.90	39	35
生産工程職	0.90	279	250
運輸職	1.47	64	94
建設・採掘職	2.80	44	123
運搬・清掃等	0.45	154	69

※ 主な職業のみ計上のため、職業計と一致しない。

◎新規求職者(常用)の態様(パートを除く)

	計	うち事業主都合離職者			うち自己都合退職者			うち在職中	うち無業者
		計	44歳以下	45歳以上	計	44歳以下	45歳以上		
8年4月	302	58	18	40	145	69	76	72	12
前年同月	373	76	27	49	144	72	72	118	16
増減数	▲ 71	▲ 18	▲ 9	▲ 9	1	▲ 3	4	▲ 46	▲ 4
増減率	▲ 19.0	▲ 23.7	▲ 33.3	▲ 18.4	0.7	▲ 4.2	5.6	▲ 39.0	▲ 25.0

令和8年4月の雇用失業情勢（概略版）

ハローワーク一関

有効求人倍率

求職者（仕事を探している方）1名に対して何名分の求人（募集）があるかを示す数値です。

一関管内の有効求人倍率	岩手県内の有効求人倍率（季節調整値）
1.00倍 ↓ (前年同月を0.14ポイント下回る)	1.10倍 ↓ (前年同月を0.08ポイント下回る)

※一関管内の求人倍率は季節変動を考慮しない原数値で記載しています。

<求人倍率の捉え方>

有効求人倍率 > 1.00 … 仕事を探している方より募集人数が多い状況

有効求人倍率 < 1.00 … 仕事を探している方より募集人数が少ない状況

有効求人数・有効求職者数

有効求人数とは、ハローワークで受理した求人で応募可能な求人の数です。
一方、有効求職者数とは、ハローワークに登録されている求職者の数です。

	一関所管内	岩手県内
有効求人数 (求人募集の数)	2,093 (前年同月より10.6%減少)	23,693 (前年同月より4.0%減少)
有効求職者数 (仕事を探している方の数)	2,089 (前年同月より1.6%増加)	23,417 (前年同月より2.9%増加)

新規求人数

ハローワークで新規に受付を行った求人数です。

一関所管内	岩手県内
718 (前年同月より13.9%減少)	8,231 (前年同月より8.7%減少)

就職件数

ハローワーク一関の紹介によって就職が決まった件数です。なお、正社員就職件数は就職件数のうち、雇用形態が正社員の求人に就職した件数を指します。

就職件数	(うち正社員就職件数)
190	(81)

主な職種別の有効求人倍率

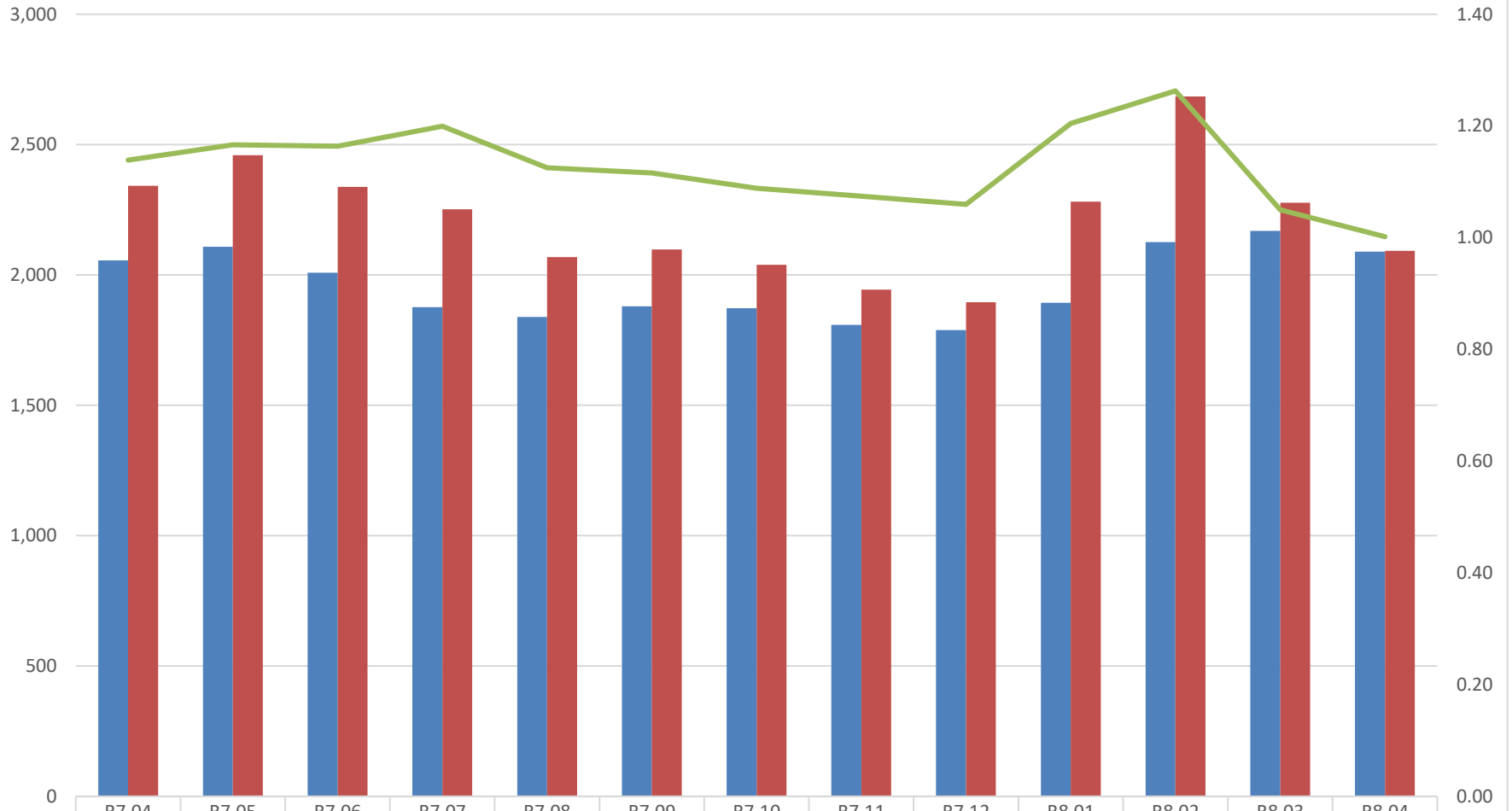
ハローワーク一関管内のパートを除く常用の、主な職種ごとの有効求人倍率です。

職種群	主な職種	求職者数	求人数	有効求人倍率
専門・技術	建築技師、現場監督、設計技師、測量士、看護師、介護支援専門員、理学療法士、作業療法士、歯科衛生士、栄養士、保育士、幼稚園・各種学校教員など	135	268	1.99
事務	総務事務員、経理事務員、受付係、レジ係、集金人、インストラクター、事務機オペレーター、電話交換手など	273	183	0.67
販売	デパート、小売店販売員、商品実演販売員、商品訪問・移動販売員、各種の営業員など	60	83	1.38
サービス	旅館・ホテル接客員、クリーニング工、給仕人、ホール係、客室係、ビル・駐車場管理、看護・歯科助手、介護員、ホームヘルパーなど	115	271	2.36
保安	警備員、道路交通誘導員、プール・海水浴場監視員など	16	36	2.25
農林漁業	農耕・養畜・育林・漁労作業員、造園師、植木職、漁労船長、航海士、機関長・水産養殖作業員など	39	35	0.90
製造 (生産工程)	金属プレス、溶接・板金工、食品製造工、食肉加工製造工、衣類・繊維製造工、印刷・製本作業員、自動車整備工、CADオペレーターなど	279	250	0.90
運輸	バス・トラック・タクシー運転手、電車運転士、建設機械運転工、フォークリフト運転作業員など	64	94	1.47
建設・採掘	型枠大工、とび工、建築大工、左官、配管工、電気工事作業員、建設・土木作業員、採鉱員など	44	123	2.80
運搬・清掃・梱包	運搬作業員・清掃員・梱包作業員など	154	69	0.45
職業計		1,253	1,417	1.13

※主要職種のみ掲載しております。

岩手労働局ホームページでもお知らせしています。

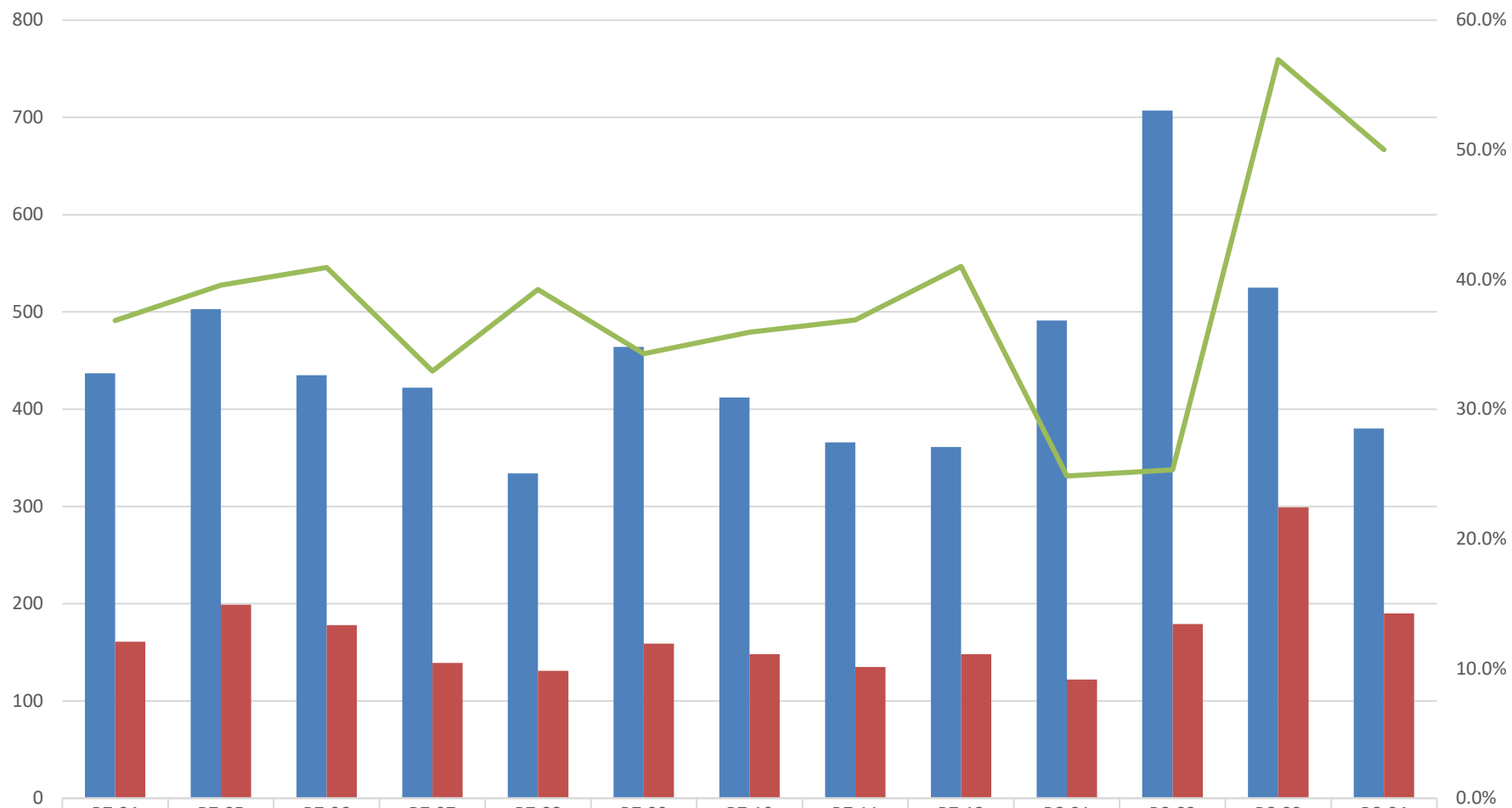
有効求職者数・有効求人数・有効求人倍率の推移(令和7年4月～令和8年4月)



	R7.04	R7.05	R7.06	R7.07	R7.08	R7.09	R7.10	R7.11	R7.12	R8.01	R8.02	R8.03	R8.04
有効求職者数	2,056	2,108	2,009	1,877	1,839	1,880	1,873	1,809	1,789	1,894	2,126	2,169	2,089
有効求人数	2,342	2,459	2,338	2,252	2,069	2,098	2,039	1,944	1,896	2,281	2,685	2,277	2,093
有効求人倍率	1.14	1.17	1.16	1.20	1.13	1.12	1.09	1.07	1.06	1.20	1.26	1.05	1.00

■ 有効求職者数
 ■ 有効求人数
 — 有効求人倍率

紹介件数・就職件数・紹介成功率(就職／紹介)【令和7年4月～令和8年4月】



紹介件数	437	503	435	422	334	464	412	366	361	491	707	525	380
就職件数	161	199	178	139	131	159	148	135	148	122	179	299	190
紹介成功率	36.8%	39.6%	40.9%	32.9%	39.2%	34.3%	35.9%	36.9%	41.0%	24.8%	25.3%	57.0%	50.0%

■ 紹介件数 ■ 就職件数 — 紹介成功率

職業別常用（フルタイム）有効求人・求職対照表

令和8年4月

一関公共職業安定所

職業	月間有効 求人数	月間有効求職者数			月間有効 求人倍率	就職件数		
		計	男	女		計	男	女
職業計	1,417	1,253	785	468	1.13	106	65	41
A 管理的職業従事者	5	2	2	0	2.50	0	0	0
B 専門的・技術的職業従事者	268	135	69	66	1.99	14	8	6
07 製造技術者(開発)	12	3	2	1	4.00	1	1	0
08 製造技術者(開発を除く)	14	16	15	1	0.88	0	0	0
09 建築・土木・測量技術者	42	8	7	1	5.25	3	3	0
10 情報処理・通信技術者	14	18	15	3	0.78	2	0	2
11 その他の技術者	2	1	1	0	2.00	0	0	0
12 医師, 歯科医師, 獣医師, 薬剤師	6	0	0	0	-	0	0	0
13 保健師, 助産師, 看護師	65	23	1	22	2.83	2	0	2
14 医療技術者	27	4	1	3	6.75	1	1	0
15 その他の保健医療従事者	4	4	1	3	1.00	0	0	0
16 社会福祉専門職業従事者	55	34	12	22	1.62	5	3	2
22 美術家, デザイナー, 写真家, 映像撮影者	2	9	6	3	0.22	0	0	0
05.06.17~21.23.24その他の専門的職業	25	15	8	7	1.67	0	0	0
C 事務従事者	183	273	93	180	0.67	20	2	18
25 一般事務従事者	142	236	73	163	0.60	16	2	14
26 会計事務従事者	12	9	3	6	1.33	3	0	3
27 生産関連事務従事者	15	10	6	4	1.50	1	0	1
28 営業・販売事務従事者	6	10	6	4	0.60	0	0	0
29 外勤事務従事者	0	0	0	0	-	0	0	0
30 運輸・郵便事務従事者	8	1	1	0	8.00	0	0	0
31 事務用機器操作員	0	7	4	3	-	0	0	0
D 販売従事者	83	60	28	32	1.38	4	3	1
32 商品販売従事者	33	40	9	31	0.83	4	3	1
33 販売類似職業従事者	0	1	1	0	-	0	0	0
34 営業職業従事者	50	19	18	1	2.63	0	0	0
E サービス職業従事者	271	115	55	60	2.36	6	3	3
35 家庭生活支援サービス職業従事者	0	0	0	0	-	0	0	0
36 介護サービス職業従事者	108	42	18	24	2.57	2	2	0
37 保健医療サービス職業従事者	9	6	0	6	1.50	0	0	0
38 生活衛生サービス職業従事者	98	6	1	5	16.33	0	0	0
39 飲食物調理従事者	14	28	15	13	0.50	3	1	2
40 接客・給仕職業従事者	24	13	6	7	1.85	0	0	0
41 居住施設・ビル等管理人	0	11	11	0	-	0	0	0
42 その他のサービス職業従事者	18	9	4	5	2.00	1	0	1
F 保安職業従事者	36	16	16	0	2.25	0	0	0
G 農林漁業従事者	35	39	32	7	0.90	2	2	0
H 生産工程従事者	250	279	200	79	0.90	35	23	12
49 生産設備制御・監視従事者(金属製品)	14	7	7	0	2.00	0	0	0
50 生産設備制御・監視従事者(金属製品を除く)	7	8	6	2	0.88	3	3	0
51 機械組立設備制御・監視従事者	9	8	8	0	1.13	2	1	1
52 製品製造・加工処理従事者(金属製品)	42	27	23	4	1.56	7	5	2
53 製品製造・加工処理従事者(金属製品を除く)	63	66	41	25	0.95	11	7	4
54 機械組立従事者	48	94	69	25	0.51	7	4	3
55 機械整備・修理従事者	32	16	16	0	2.00	2	2	0
56 製品検査従事者(金属製品)	14	7	2	5	2.00	1	0	1
57 製品検査従事者(金属製品を除く)	4	4	3	1	1.00	0	0	0
58 機械検査従事者	1	4	3	1	0.25	1	0	1
59 生産関連・生産類似作業従事者	16	38	22	16	0.42	1	1	0
I 輸送・機械運転従事者	94	64	64	0	1.47	8	8	0
60 鉄道運転従事者	0	0	0	0	-	0	0	0
61 自動車運転従事者	68	43	43	0	1.58	7	7	0
62 船舶・航空機運転従事者	0	0	0	0	-	0	0	0
63 その他の輸送従事者	5	10	10	0	0.50	0	0	0
64 定置・建設機械運転従事者	21	11	11	0	1.91	1	1	0
J 建設・探掘従事者	123	44	44	0	2.80	4	4	0
65 建設躯体工事従事者	21	3	3	0	7.00	0	0	0
66 建設従事者(建設躯体工事従事者を除く)	26	11	11	0	2.36	1	1	0
67 電気工事従事者	23	10	10	0	2.30	3	3	0
68 土木作業従事者	52	19	19	0	2.74	0	0	0
69 探掘従事者	1	1	1	0	1.00	0	0	0
K 運搬・清掃・包装等従事者	69	154	131	23	0.45	13	12	1
70 運搬従事者	40	69	65	4	0.58	7	6	1
71 清掃従事者	16	14	8	6	1.14	1	1	0
72 包装従事者	0	5	2	3	-	1	1	0
73 その他の運搬・清掃・包装等従事者	13	66	56	10	0.20	4	4	0
IT関連職業合計	43	70	54	16	0.61	9	5	4
福祉関連職業合計	226	86	30	56	2.63	10	6	4
分類不能の職業	0	72	51	21	-	0	0	0

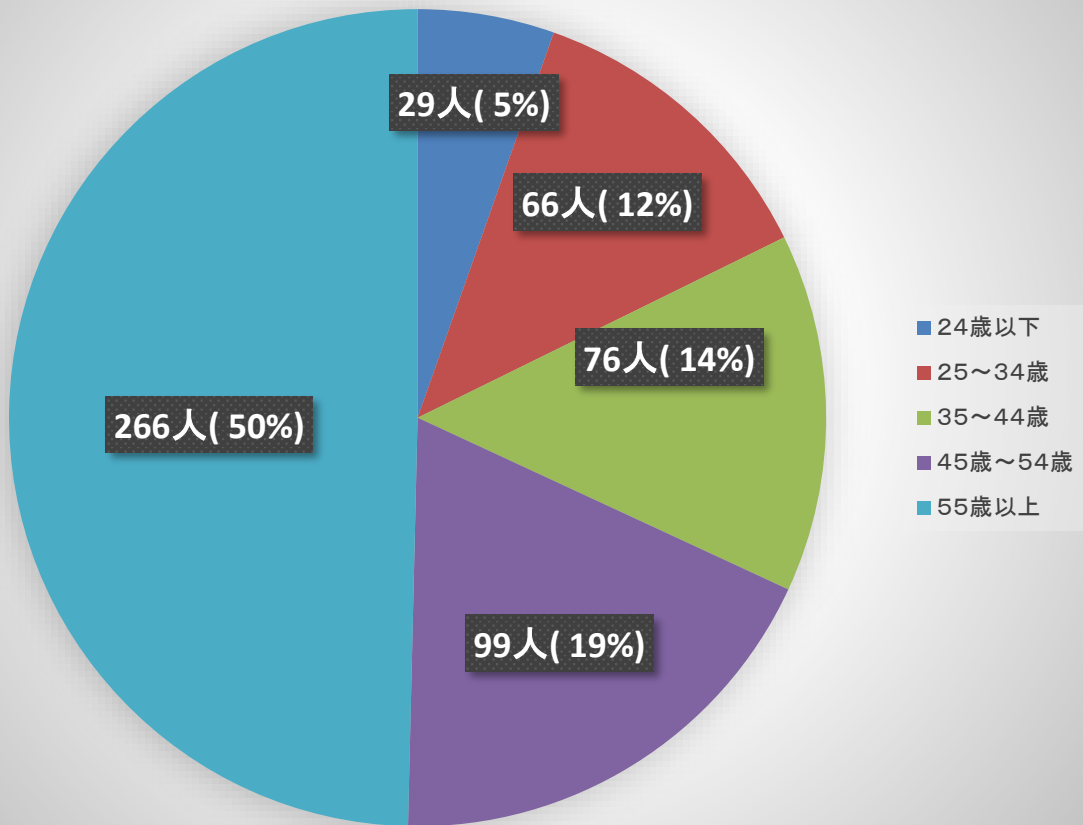
※ 平成21年12月改定の「日本標準職業分類」に基づく区分である。

年齢区分別求職者数

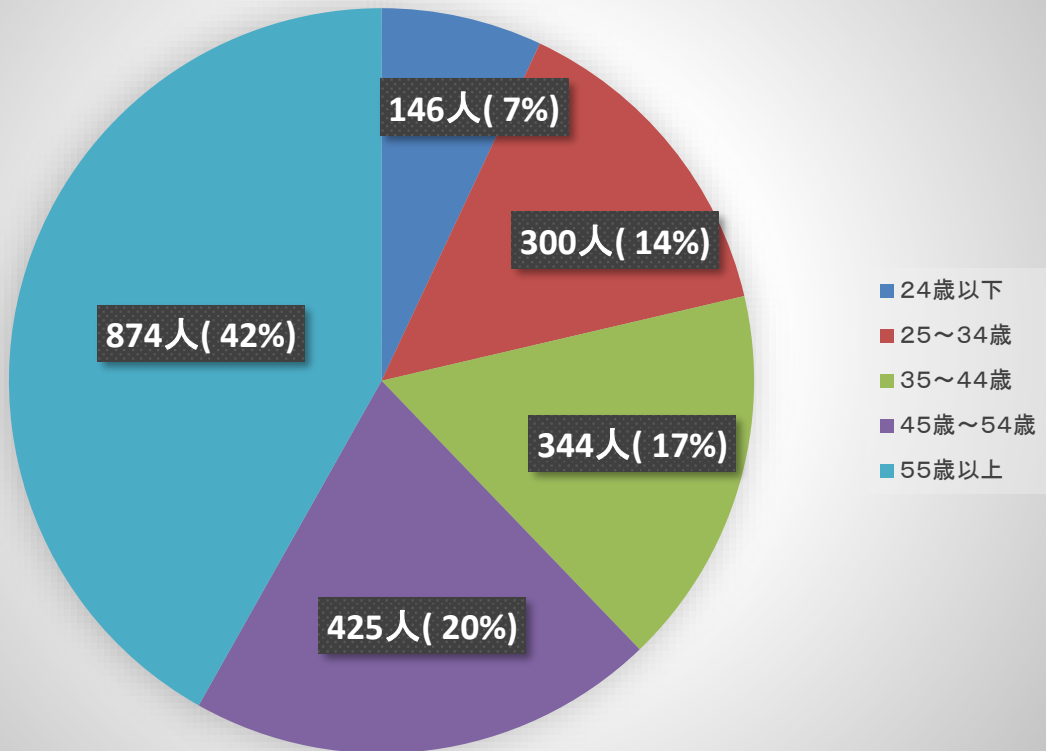
一関公共職業安定所

令和8年4月分		新規求職者数			有効求職者数		
		計	フルタイム	パートタイム	計	フルタイム	パートタイム
年齢計	性計	536	305	231	2,089	1,257	832
	男	286	182	104	1,123	788	335
	女	250	123	127	965	469	496
24歳以下	性計	29	22	7	146	117	29
	男	20	14	6	88	72	16
	女	9	8	1	57	45	12
25～34歳	性計	66	53	13	300	215	85
	男	29	27	2	137	114	23
	女	37	26	11	163	101	62
35～44歳	性計	76	57	19	344	244	100
	男	34	30	4	164	132	32
	女	42	27	15	180	112	68
45～54歳	性計	99	72	27	425	309	116
	男	40	33	7	213	176	37
	女	59	39	20	212	133	79
55歳以上	性計	266	101	165	874	372	502
	男	163	78	85	521	294	227
	女	103	23	80	353	78	275

新規求職者数(536人)



有効求職者数(2,089人)



正社員の職業紹介状況（その1）

令和8年度

ハローワーク一関

年 月	有効求人倍率		新規求人数					充足数			充足率		
	全体	正社員	合計	正社員	非正社員	構成比		合計	正社員	非正社員	合計	正社員	非正社員
						正社員	非正社員						
令和8年4月	1.00	0.84	718	376	342	52.4	47.6	170	73	97	23.7	19.4	28.4
5月													
6月													
7月													
8月													
9月													
10月													
11月													
12月													
令和9年1月													
2月													
3月													
計	1.00	0.84	718	376	342	52.4	47.6	170	73	97	23.7	19.4	28.4

- (注) 1. 正社員有効求人倍率 = 正社員有効求人数 / 常用フルタイム有効求職者数。なお、常用フルタイム有効求職者には、フルタイムの派遣労働者や契約社員を希望する者も含まれるため、厳密な意味での正社員有効求人倍率より低い値となる。
2. 充足率 = 充足数 / 新規求人数
3. 「非正社員」とは、パートタイム労働者、派遣労働者、臨時・季節労働者、契約社員、準社員、嘱託等の、正社員・正職員でない者である。
4. 「正社員就職件数」には大卒の就職者数は含まれていない。

正社員の職業紹介状況（その2）

令和8年度

ハローワーク関

年 月	新規求人数		有効求人倍率		就職件数		正社員構成比率	
	全体	うち正社員	全体	うち正社員	全体	うち正社員	新規求人数に占める割合	就職件数に占める割合
令和8年 4月	718	376	1.00	0.84	190	81	52.4%	42.6%
5月								
6月								
7月								
8月								
9月								
10月								
11月								
12月								
令和9年 1月								
2月								
3月								
計	718	376	1.00	0.84	190	81	52.4%	42.6%

(注) 1. 有効求人倍率については現数値。

2. 正社員有効求人倍率 = 正社員有効求人数 ÷ 常用フルタイム有効求職者数。

なお、常用フルタイム求職者にはフルタイムの派遣労働者や契約社員を希望するものも含まれるため、厳密な意味での正社員有効求人倍率より低い値。

産業別新規求人平均賃金

令和8年4月

一関公共職業安定所

	月額平均（税込 円）		時給平均（税込 円）	
	求人の上限	求人の下限	求人の上限	求人の下限
産 業 計	247,143	198,789	1,359	1,214
AB 農林漁業	273,055	215,767	1,266	1,166
C 鉱業	0	0	0	0
D 建設業	273,343	200,658	0	0
E 製造業	236,761	185,696	1,056	1,048
F 電気・ガス・熱供給・水道	200,000	180,000	0	0
G 情報通信	253,500	201,000	0	0
H 運輸業	263,145	213,049	1,433	1,267
I 卸売・小売	258,716	221,174	1,525	1,247
J 金融・保険	0	0	0	0
K 不動産	249,410	177,259	1,100	1,100
L 学術研究	243,000	203,000	1,258	1,146
M 飲食・宿泊	239,767	219,767	1,131	1,072
N 生活関連・娯楽	254,583	201,872	1,150	1,037
O 教育・学習	229,352	183,418	1,239	1,134
P 医療・福祉	247,152	198,337	1,549	1,282
Q 複合サービス	177,994	177,994	1,040	1,040
R サービス	221,330	195,472	1,178	1,134
ST 公務・その他	241,500	204,250	1,853	1,723

(注) 求人賃金（月給）は「常用的フルタイム求人」を対象として集計。
求人賃金（時給）は「常用的パートタイム求人」を対象として集計。

職業別新規求人・求職平均賃金

令和8年4月

一関公共職業安定所

	月額平均(税込 円)			時給平均(税込 円)		
	求人の上限	求人の下限	求職希望賃金	求人の上限	求人の下限	求職希望賃金
職業計	247,143	198,789	204,188	1,359	1,214	1,088
A 管理的職業従事者	0	0	0	1,369	1,369	1,031
B 専門的・技術的職業従事者	284,108	218,981	227,907	1,853	1,525	1,206
07 製造技術者(開発)	0	0	200,000	0	0	0
08 製造技術者(開発を除く)	244,920	202,920	284,000	1,200	1,100	0
09 建築・土木・測量技術者	355,300	215,767	240,000	0	0	950
10 情報処理・通信技術者	292,833	231,667	266,000	0	0	2,000
11 その他の技術者	243,000	203,000	200,000	0	0	0
12 医師, 歯科医師, 獣医師, 薬剤師	626,333	552,444	0	4,000	2,500	0
13 保健師, 助産師, 看護師	278,403	211,248	233,750	1,759	1,447	1,297
14 医療技術者	273,867	211,201	230,000	1,739	1,401	1,244
15 その他の保健医療従事者	250,000	197,500	200,000	1,600	1,400	800
16 社会福祉専門職業従事者	221,981	190,314	200,909	1,509	1,254	1,196
22 美術家, デザイナー, 写真家, 映像撮影者	0	0	165,000	0	0	0
05.06.17~21.23.24 その他の専門的職業	270,080	181,608	221,667	1,912	1,856	1,031
C 事務従事者	217,425	185,897	194,000	1,348	1,165	1,106
25 一般事務従事者	207,896	182,745	191,458	1,374	1,176	1,107
26 会計事務従事者	200,000	185,000	190,000	1,031	1,031	1,250
27 生産関連事務従事者	235,500	189,930	180,000	0	0	1,005
28 営業・販売事務従事者	180,370	180,370	223,333	0	0	1,031
29 外勤事務従事者	0	0	0	0	0	0
30 運輸・郵便事務従事者	286,087	204,982	250,000	0	0	0
31 事務用機器操作員	0	0	0	0	0	1,031
D 販売従事者	233,414	189,462	211,429	1,115	1,098	1,085
3 2商品販売従事者	203,541	181,133	191,250	1,115	1,098	1,049
33 販売類似職業従事者	0	0	240,000	0	0	0
34 営業職業従事者	270,756	199,873	238,000	0	0	1,250
E サービス職業従事者	223,196	188,336	198,095	1,197	1,102	1,043
35 家庭生活支援サービス職業従事者	0	0	0	0	0	0
36 介護サービス職業従事者	224,864	185,185	190,000	1,352	1,219	0
37 保健医療サービス職業従事者	181,435	172,635	170,000	1,405	1,200	1,031
38 生活衛生サービス職業従事者	222,167	173,410	230,000	1,435	1,230	0
39 飲食物調理従事者	205,770	193,103	193,333	1,152	1,038	1,033
40 接客・給仕職業従事者	237,050	207,050	200,000	1,085	1,048	1,110
41 居住施設・ビル等管理人	0	0	233,333	0	0	1,031
42 その他のサービス職業従事者	226,013	194,013	186,667	1,065	1,056	1,037
F 保安職業従事者	199,079	181,651	180,000	1,040	1,040	1,066
G 農林漁業従事者	251,640	201,530	205,000	1,266	1,166	1,119
H 生産工程従事者	243,888	187,233	200,000	1,061	1,052	1,057
49 生産設備制御・監視従事者(金属製品)	240,000	180,185	210,000	0	0	0
50 生産設備制御・監視従事者(金属製品を除く)	0	0	190,000	0	0	0
51 機械組立設備制御・監視従事者	244,500	177,000	233,333	0	0	0
52 製品製造・加工処理従事者(金属製品)	267,440	196,980	205,000	1,061	1,061	980
53 製品製造・加工処理従事者(金属製品を除く)	245,290	194,043	192,857	1,062	1,055	966
54 機械組立従事者	192,511	171,914	194,286	1,058	1,035	1,073
55 機械整備・修理従事者	242,778	188,306	235,000	0	0	1,031
56 製品検査従事者(金属製品)	218,500	178,500	200,000	0	0	0
57 製品検査従事者(金属製品を除く)	0	0	0	0	0	0
58 機械検査従事者	0	0	0	0	0	0
59 生産関連・生産類似作業従事者	292,381	187,041	207,500	0	0	1,166
I 輸送・機械運転従事者	267,059	213,642	214,706	1,050	1,050	1,020
60 鉄道運転従事者	0	0	0	0	0	0
61 自動車運転従事者	270,415	216,792	204,615	1,050	1,050	1,014
62 船舶・航空機運転従事者	0	0	0	0	0	0
63 その他の輸送従事者	0	0	240,000	0	0	0
64 定置・建設機械運転従事者	253,633	201,042	250,000	0	0	1,031
J 建設・採掘従事者	260,117	202,248	207,778	0	0	1,059
65 建設躯体工事従事者	258,750	213,750	250,000	0	0	1,200
66 建設従事者(建設躯体工事従事者を除く)	250,600	184,000	216,667	0	0	0
67 電気工事従事者	256,250	208,750	190,000	0	0	1,031
68 土木作業従事者	265,177	205,497	196,667	0	0	1,031
69 採掘従事者	0	0	0	0	0	0
K 運搬・清掃・包装等従事者	211,491	187,605	192,500	1,179	1,089	1,052
70 運搬従事者	200,227	180,898	198,667	1,413	1,247	1,043
71 清掃従事者	211,210	183,350	170,000	1,125	1,046	1,022
72 包装従事者	0	0	170,000	0	0	1,071
73 その他の運搬・清掃・包装等従事者	274,000	233,000	188,333	1,109	1,059	1,065
IT関連計	248,911	196,483	220,000	1,094	1,052	1,259
福祉関連職業合計	244,741	196,997	211,905	1,609	1,346	1,286
分類不能の職業	0	0	201,111	0	0	1,171

中途採用時賃金情報一覧表（産業別）

令和8年1月～3月

一関公共職業安定所（単位：千円）

産業	年齢 地域	年齢計			～24歳			25歳～34歳			35歳～44歳			45歳～54歳			55歳～		
		岩手県	盛岡	一関	岩手県	盛岡	一関	岩手県	盛岡	一関	岩手県	盛岡	一関	岩手県	盛岡	一関	岩手県	盛岡	一関
産業計		228	234	220	208	208	211	230	236	218	234	240	219	236	241	231	225	234	217
農林漁業		231	227	220	213	211	239	253	326	245	225	199	200	232	240	207	227	207	218
鉱業		202	220	197	0	0	0	220	220	0	200	0	200	200	0	200	197	0	190
建設業		244	255	236	215	216	223	241	247	227	257	286	254	259	269	228	237	252	239
製造業		221	227	221	202	197	207	217	207	219	228	241	213	238	257	233	216	235	230
電気・ガス・熱供給・水道業		284	0	242	0	0	0	0	0	0	248	0	242	0	0	0	390	0	0
情報通信業		246	242	280	230	240	0	254	249	0	246	246	0	252	195	280	200	200	0
運輸業		240	241	243	238	263	300	239	234	257	250	245	259	252	252	241	225	228	208
卸売・小売業		229	239	209	198	202	190	230	241	202	237	244	194	238	255	233	238	264	199
金融・保険業		207	206	0	183	174	0	222	222	0	222	222	0	185	185	0	147	147	0
不動産業		233	222	205	210	209	0	203	179	200	274	275	0	228	221	210	222	177	0
学術研究業		250	259	275	180	197	0	252	251	330	262	270	220	250	252	0	362	400	0
飲食・宿泊業		216	228	193	208	218	195	214	221	171	221	241	209	234	247	216	202	204	185
生活関連・娯楽業		202	204	205	187	194	0	199	204	0	211	208	205	203	216	0	228	209	0
教育・学習業		250	271	258	200	212	0	262	270	237	245	252	279	315	382	0	203	0	0
医療・福祉業		222	224	226	204	201	216	233	241	229	219	220	200	221	219	245	222	222	227
複合サービス業		199	210	210	193	0	171	193	184	211	207	225	0	217	220	247	181	194	0
サービス業		229	227	197	232	220	210	236	233	193	235	225	225	219	226	199	212	229	186
公務・その他		0	0	0	0	0	0	0	0	0	0	0	0	0	0	0	0	0	0

☆ 本情報は、労働市場センター資料（雇用保険被保険者資格取得届賃金欄）によるものです。

☆ 集計四半期中に雇用保険被保険者資格を取得した者であって、新規学卒者を除き雇用形態が常用の者の採用時賃金の平均値です。

☆ これらの賃金は、毎月決まって支払われるもので賞与その他臨時的に支払われるものは含まれておりません。

中途採用時賃金情報一覧表（職業別）

令和8年1月～3月

一関公共職業安定所（単位：千円）

職業	年齢		年齢計			～24歳			25歳～34歳			35歳～44歳			45歳～54歳			55歳～		
	地域		岩手県	盛岡	一関	岩手県	盛岡	一関	岩手県	盛岡	一関	岩手県	盛岡	一関	岩手県	盛岡	一関	岩手県	盛岡	一関
職業計			228	234	220	208	208	211	230	236	218	234	240	219	236	241	231	225	234	217
管理的職業			317	343	275	239	239	0	261	385	182	307	288	301	387	387	0	307	360	279
専門的・技術的職業			249	253	247	221	215	237	247	256	248	255	251	235	251	255	259	262	272	248
事務的職業			213	216	212	196	198	188	211	221	203	212	226	182	224	211	251	215	211	165
販売の職業			230	236	239	194	193	175	235	242	203	240	252	193	247	253	306	218	231	342
サービスの職業			211	214	206	200	209	187	217	216	219	219	219	223	214	219	203	200	201	190
保安の職業			206	204	220	233	0	285	218	231	0	229	190	0	208	201	0	194	197	198
農林漁業の職業			223	217	201	188	193	0	240	300	236	224	203	167	221	166	207	224	209	197
生産工程の職業			218	222	203	216	206	209	220	200	200	225	248	208	219	243	198	205	201	198
輸送・機械運転の職業			247	243	245	267	265	300	247	245	268	258	261	257	257	247	254	228	225	205
建設・採掘の職業			240	251	228	214	218	223	242	250	219	251	279	245	251	265	209	236	256	246
運搬・清掃・包装等の職業			213	227	209	201	170	239	222	228	0	221	212	248	216	245	208	205	227	182

☆ 本情報は、労働市場センター資料（雇用保険被保険者資格取得届賃金欄）によるものです。

☆ 集計四半期中に雇用保険被保険者資格を取得した者であって、新規学卒者を除き雇用形態が常用の者の採用時賃金の平均値です。

☆ これらの賃金は、毎月決まって支払われるもので賞与その他臨時的に支払われるものは含まれておりません。