



岩手労働局発表  
平成 30 年 5 月 29 日

報道関係者 各位

照	岩手労働局労働基準部監督課
	監督課長 宮崎 一彦
会	主任監察監督官 平松 正俊
	(電話) 019-604-3006
先	(FAX) 019-604-1534

## 監督指導による賃金不払残業の是正結果について

～ 25 企業に対し、合計 1 億 7,600 万円の支払いを指導～

岩手労働局（局長 <sup>ながた たもつ</sup> 永田 有）では、県内 7 つの労働基準監督署（\*）における監督指導の結果、平成 28 年 4 月～平成 29 年 3 月までの期間に、不払いだった割増賃金が各労働者に支払われたもののうち、その支払額が 1 企業で 100 万円以上となった事案の状況を取りまとめましたので公表します。

岩手労働局では、引き続き、賃金不払残業の解消に向け監督指導を徹底してまいります。

\* 盛岡、宮古、花巻、釜石、一関、二戸、大船渡の 7 労働基準監督署。

### 【平成 28 度の監督指導による賃金不払残業の是正結果のポイント】

是正企業数	25 企業	（前年度比 10 企業）
支払われた割増賃金合計額	1 億 7,600 万円	（前年度比 + 6,568 万円）
対象労働者数	1,235 人	（前年度比 + 419 人）
支払われた割増賃金の平均額	1 企業当たり：704 万円 労働者 1 人当たり：14 万円	

1 平成 28 年度の賃金不払残業の是正結果は表 1 のとおりです。

是正企業数は 25 企業、対象労働者数は 1,235 人、是正支払額は 17,600 万円でした。また、是正企業のうち、4 企業において支払額が 1,000 万円以上でした。

表 1 監督指導による賃金不払残業の是正結果（平成 28 年度）

業種	企業数	対象労働者数(人)	是正支払額(万円)
製造業	2	51	401
建設業	10	188	3,964
運輸交通業	2	49	417
商業	5	149	3,959
保健衛生業	2	185	4,516
清掃・と畜業	2	52	1,674
上記以外	2	561	2,669
計	25	1,235	17,600
		1 企業平均額	704.0
		1 労働者平均額	14.3

注) 監督指導を実施することにより不払であった割増賃金の支払が行われた事案のうち、1 企業当たり合計 100 万円以上が支払われた事案を対象として集計した。

2 いかなる経営環境においても、労働時間管理が適切に行われ、それに基づいた適正な割増賃金等が支払われる必要があります。

岩手労働局では、「労働時間の適正な把握のために使用者が講ずべき措置に関するガイドライン」(別添)を周知するとともに、労働時間の適切な管理及び適正な割増賃金等の支払いについて監督指導を実施するほか、重大かつ悪質な事案に対しては、司法処分を含め厳正に対処することとしています。

図1 是正企業数の推移

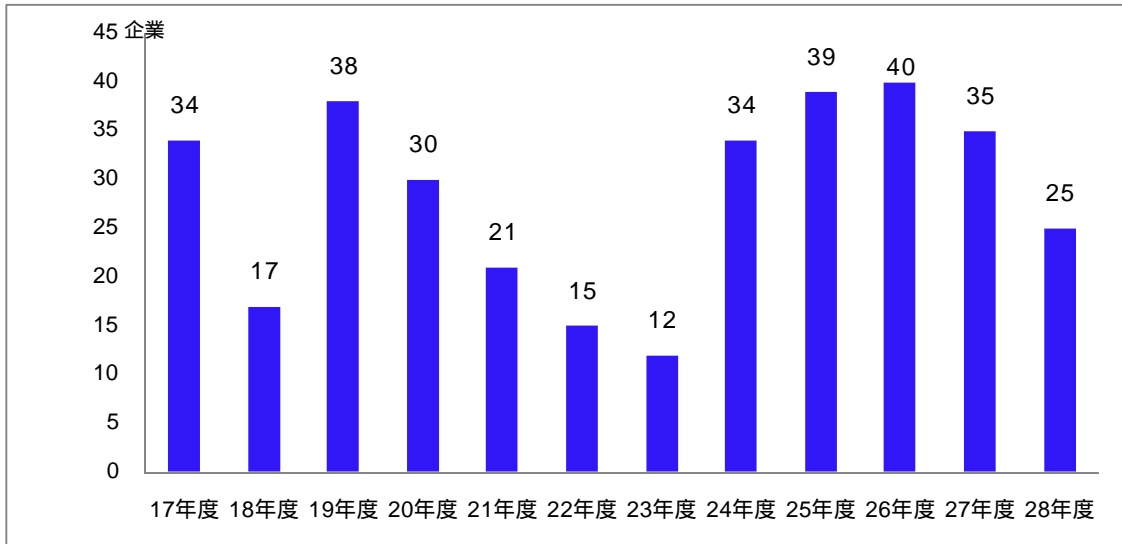


図2 是正労働者数の推移

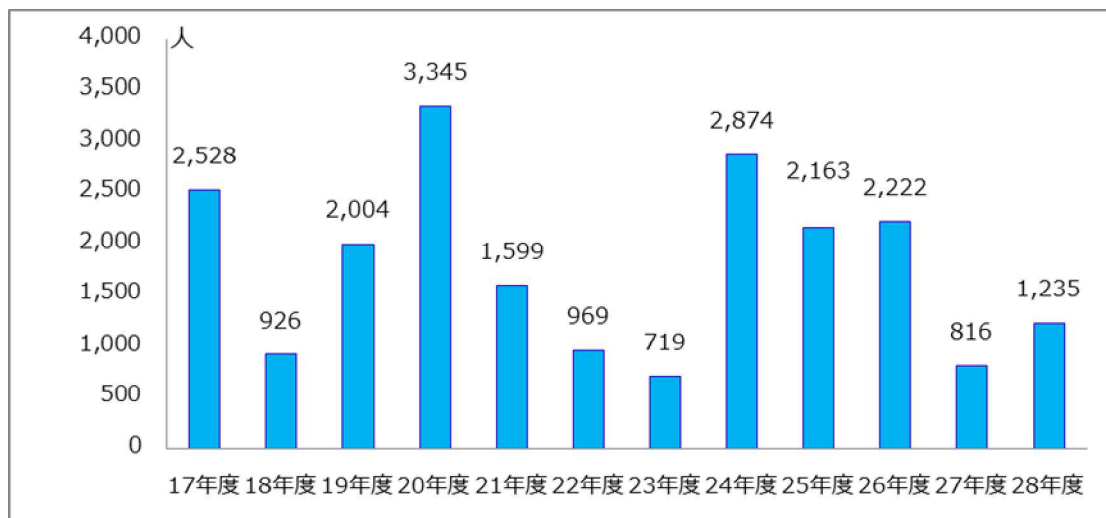
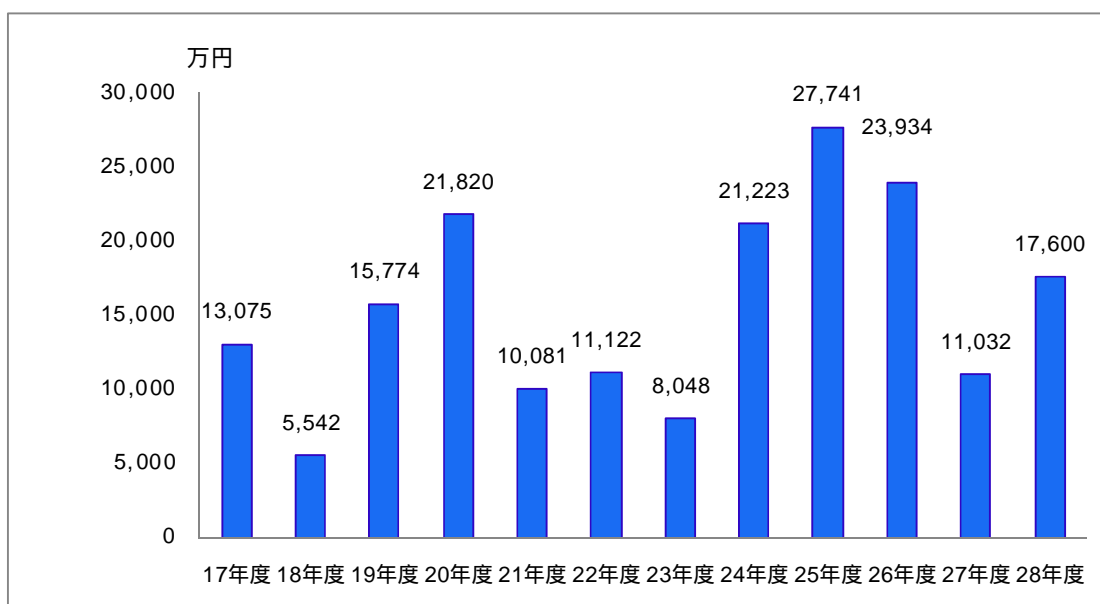


図3 是正支払額の推移



(事業主のみなさまへ)

# 労働時間の適正な把握のために 使用者が講ずべき措置に関するガイドライン

平成29年1月20日、労働時間の適正な把握のための使用者向けの新たなガイドラインを策定しました。

## ガイドラインの主なポイント

- 使用者には労働時間を適正に把握する責務があること

### 【労働時間の考え方】

- 労働時間とは使用者の指揮命令下に置かれている時間であり、使用者の明示又は黙示の指示により労働者が業務に従事する時間は労働時間に当たること
- 例えば、参加することが業務上義務づけられている研修・教育訓練の受講や、使用者の指示により業務に必要な学習等を行っていた時間は労働時間に該当すること

### 【労働時間の適正な把握のために使用者が講ずべき措置】

- 使用者は、**労働者の労働日ごとの始業・終業時刻を確認し、適正に記録**すること
  - (1) 原則的な方法
    - ・ 使用者が、**自ら現認**することにより確認すること
    - ・ タイムカード、ICカード、パソコンの使用時間の記録等の**客観的な記録を基礎**として確認し、適正に記録すること
  - (2) やむを得ず自己申告制で労働時間を把握する場合
    - ① 自己申告を行う労働者や、労働時間を管理する者に対しても自己申告制の適正な運用等ガイドラインに基づく措置等について、**十分な説明を行うこと**
    - ② 自己申告により把握した労働時間と、入退場記録やパソコンの使用時間等から把握した在社時間との間に著しい乖離がある場合には**実態調査を実施**し、所要の労働時間の補正をすること
    - ③ 使用者は労働者が自己申告できる時間数の上限を設ける等**適正な自己申告を阻害する措置を設けてはならないこと**。さらに36協定の延長することができる時間数を超えて労働しているにもかかわらず、記録上これを守っているようにすることが、労働者等において慣習的に行われていないか確認すること
- 賃金台帳の適正な調製  
使用者は、労働者ごとに、労働日数、労働時間数、休日労働時間数、時間外労働時間数、深夜労働時間数といった事項を適正に記入しなければならないこと



# 1 適用範囲

## 対象事業場

対象となる事業場は、  
労働基準法のうち労働時間に係る規定(労働基準法第4章)が適用される  
全ての事業場 です。

## 対象労働者

対象となる労働者は、  
労働基準法第41条に定める者及びみなし労働時間制が適用される労働  
者（事業場外労働を行う者にあつては、みなし労働時間制が適用される時  
間に限る。）を除くすべての労働者 です。

1. 労働基準法第41条に定める者には、例えば、管理監督者が挙げられます。  
管理監督者とは、一般的には部長、工場長等労働条件の決定その他労務管理  
について経営者と一体的な立場にある者の意であり、役職名にとらわれず職  
務の内容等から実態に即して判断されます。
2. みなし労働時間制が適用される労働者とは、
  - ① 事業場外で労働する者であつて、労働時間の算定が困難なもの（労働基  
準法第38条の2）
  - ② 専門業務型裁量労働制が適用される者（労働基準法第38条の3）
  - ③ 企画業務型裁量労働制が適用される者（労働基準法第38条の4）をいいます。
3. 本ガイドラインが適用されない労働者についても、健康確保を図る必要が  
ありますので、使用者は過重な長時間労働を行わせないようにするなど、適  
正な労働時間管理を行う責務があります。

## 2 労働時間の考え方

### 労働時間とは

使用者の指揮命令下に置かれている時間のことをいいます（平成12年3月9日最高裁第一小法廷判決 三菱重工長崎造船所事件）。

1. 使用者の明示的・黙示的な指示により労働者が業務を行う時間は労働時間に当たります。
2. 労働時間に該当するか否かは、労働契約や就業規則などの定めによって決められるものではなく、客観的に見て、労働者の行為が使用者から義務づけられたものといえるか否か等によって判断されます。
3. たとえば、次のような時間は、労働時間に該当します。
  - ① 使用者の指示により、就業を命じられた業務に必要な準備行為（着用を義務付けられた所定の服装への着替え等）や業務終了後の業務に関連した後始末（清掃等）を事業場内において行った時間
  - ② 使用者の指示があった場合には即時に業務に従事することを求められており、労働から離れることが保障されていない状態で待機等している時間（いわゆる「手待時間」）
  - ③ 参加することが業務上義務づけられている研修・教育訓練の受講や、使用者の指示により業務に必要な学習等を行っていた時間

### 3 労働時間の適正な把握のために使用者が講ずべき措置

#### その1 始業・終業時刻の確認・記録

使用者は、労働時間を適正に把握するため、労働者の労働日ごとの始業・終業時刻を確認し、これを記録すること。

使用者には労働時間を適正に把握する責務があります。

労働時間の適正な把握を行うためには、単に1日何時間働いたかを把握するのではなく、労働日ごとに始業時刻や終業時刻を使用者が確認・記録し、これを基に何時間働いたかを把握・確定する必要があります。

#### その2 始業・終業時刻の確認及び記録の原則的な方法

使用者が始業・終業時刻を確認し、記録する方法としては、原則として次のいずれかの方法によること。

- (ア) 使用者が、自ら現認することにより確認し、適正に記録すること。
- (イ) タイムカード、ICカード、パソコンの使用時間の記録等の客観的な記録を基礎として確認し、適正に記録すること。

始業時刻や終業時刻を確認・記録する方法として、原則的な方法を示したものです。

#### (ア) について

「自ら現認する」とは、使用者自ら、あるいは労働時間管理を行う者が、直接始業時刻や終業時刻を確認することです。

なお、確認した始業時刻や終業時刻については、該当労働者からも確認することが望ましいものです。



## (イ) について

タイムカード、ICカード、パソコンの使用時間の記録等の客観的な記録を基本情報とし、必要に応じて、例えば使用者の残業命令書及びこれに対する報告書など、使用者が労働者の労働時間を算出するために有している記録とを突き合わせるにより確認し、記録して下さい。

また、タイムカード等の客観的な記録に基づくことを原則としつつ、自己申告制も併用して労働時間を把握している場合には、その3に準じた措置をとる必要があります。

### その3 自己申告制により始業・終業時刻の確認及び記録を行う場合の措置

その2の方法によることなく、自己申告制により行わざるを得ない場合、以下の措置を講ずること。

- (ア) 自己申告制の対象となる労働者に対して、本ガイドラインを踏まえ、労働時間の実態を正しく記録し、適正に自己申告を行うことなどについて十分な説明を行うこと。
- (イ) 実際に労働時間を管理する者に対して、自己申告制の適正な運用を含め、本ガイドラインに従い講ずべき措置について十分な説明を行うこと。
- (ウ) 自己申告により把握した労働時間が実際の労働時間と合致しているか否かについて、必要に応じて実態調査を実施し、所要の労働時間の補正をすること。

特に、入退場記録やパソコンの使用時間の記録など、事業場内にいた時間の分かるデータを有している場合に、労働者からの自己申告により把握した労働時間と当該データで分かった事業場内にいた時間との間に著しい乖離が生じているときには、実態調査を実施し、所要の労働時間の補正をすること。

- (エ) 自己申告した労働時間を超えて事業場内にいる時間について、その理由等を労働者に報告させる場合には、当該報告が適正に行われているかについて確認すること。



その際、休憩や自主的な研修、教育訓練、学習等であるため労働時間ではないと報告されていても、実際には、使用者の指示により業務に従事しているなど使用者の指揮命令下に置かれていたと認められる時間については、労働時間として扱わなければならないこと。

(オ) 自己申告制は、労働者による適正な申告を前提として成り立つものである。このため、使用者は、労働者が自己申告できる時間外労働の時間数に上限を設け、上限を超える申告を認めない等、労働者による労働時間の適正な申告を阻害する措置を講じてはならないこと。

また、時間外労働時間の削減のための社内通達や時間外労働手当の定額払等労働時間に係る事業場の措置が、労働者の労働時間の適正な申告を阻害する要因となっていないかについて確認するとともに、当該要因となっている場合においては、改善のための措置を講ずること。

さらに、労働基準法の定める法定労働時間や時間外労働に関する労使協定（いわゆる36協定）により延長することができる時間数を遵守することは当然であるが、実際には延長することができる時間数を超えて労働しているにもかかわらず、記録上これを守っているようにすることが、実際に労働時間を管理する者や労働者等において、慣習的に行われていないかについても確認すること。

自己申告による労働時間の把握については、あいまいな労働時間管理となりがちであるため、やむを得ず、自己申告制により始業時刻や終業時刻を把握する場合に講ずべき措置を明らかにしたものです。

## (ア) について

労働者に対して説明すべき事項としては、本ガイドラインで示した労働時間の考え方、自己申告制の具体的内容、適正な自己申告を行ったことにより不利益な取扱いが行われることがないこと、などがあります。

## (イ) について

労働時間の適正な自己申告を担保するには、実際に労働時間を管理する者が本ガイドラインの内容を理解する必要があります。説明すべき事項としては、労働者に対するものと同様に、本ガイドラインで示した労働時間の考え方や、自己申告制の適正な運用などがあります。

## (ウ) について

使用者は自己申告制により労働時間が適正に把握されているか否かについて定期的に実態調査を行い、確認することが望ましいものです。

特に、労働者が事業場内にいた時間と、労働者からの自己申告があった労働時間との間に著しい乖離が生じているときは、労働時間の実態を調査するようにしてください。

また、自己申告制が適用されている労働者や労働組合等から、労働時間の把握が適正に行われていない旨の指摘がなされた場合などにも、このような実態調査を行ってください。

## (エ) について

使用者は、自己申告による労働時間の把握とタイムカード等を併用し、自己申告された労働時間とタイムカード等に記録された事業場内にいる時間に乖離が生じているときに、その理由を報告させている場合、その報告が適正に行われていないことによって、労働時間の適正な把握がなされなくなるおそれがあるため、その報告の内容が適正か否かについても確認する必要があります。

## (オ) について

使用者は、労働者の適正な自己申告を阻害する措置を講じてはならないのは

もちろんのこと、労働者の労働時間の適正な申告を阻害する要因となる事業場の措置がないか、また、労働者等が慣習的に労働時間を過小に申告していないかについても確認する必要があります。

#### その4 賃金台帳の適正な調製

使用者は、労働基準法第108条及び同法施行規則第54条により、労働者ごとに、労働日数、労働時間数、休日労働時間数、時間外労働時間数、深夜労働時間数といった事項を適正に記入しなければならないこと。

また、賃金台帳にこれらの事項を記入していない場合や、故意に賃金台帳に虚偽の労働時間数を記入した場合は、同法第120条に基づき、30万円以下の罰金に処されること。

#### その5 労働時間の記録に関する書類の保存

使用者は、労働者名簿、賃金台帳のみならず、出勤簿やタイムカード等の労働時間の記録に関する書類について、労働基準法第109条に基づき、3年間保存しなければならないこと。

労働基準法第109条においては、「その他労働関係に関する重要な書類」について保存義務を課していますが、始業・終業時刻など労働時間の記録に関する書類もこれに該当し、3年間保存しなければならないことを明らかにしたものです。

具体的には、使用者が自ら始業・終業時刻を記録したもの、タイムカード等の記録、残業命令書及びその報告書、労働者が自ら労働時間を記録した報告書などが該当します。

なお、保存期間である3年間の起算点は、それらの書類ごとに最後の記載がなされた日となります。

## その6 労働時間を管理する者の職務

事業場において労務管理を行う部署の責任者は、当該事業場内における労働時間の適正な把握等労働時間管理の適正化に関する事項を管理し、労働時間管理上の問題点の把握及びその解消を図ること。

人事労務担当役員、人事労務担当部長等労務管理を行う部署の責任者は、労働時間が適正に把握されているか、過重な長時間労働が行われていないか、労働時間管理上の問題点があればどのような措置を講ずべきかなどについて把握、検討すべきであることを明らかにしたものです。

## その7 労働時間等設定改善委員会等の活用

使用者は、事業場の労働時間管理の状況を踏まえ、必要に応じ労働時間等設定改善委員会等の労使協議組織を活用し、労働時間管理の現状を把握の上、労働時間管理上の問題点及びその解消策等の検討を行うこと。

自己申告制により労働時間の管理が行われている場合等においては、必要に応じ、労働時間等設定改善委員会等の労使協議組織を活用し、労働時間管理の現状の問題点や解消策等について検討することが望まれます。

### 労働基準法（昭和22年法律第49号）(抄)

#### （労働時間）

第三十二条 使用者は、労働者に、休憩時間を除き一週間について四十時間を超えて、労働させてはならない。

2 使用者は、一週間の各日については、労働者に、休憩時間を除き一日について八時間を超えて、労働させてはならない。

#### （時間外及び休日の労働）

第三十六条 使用者は、当該事業場に、労働者の過半数で組織する労働組合がある場合においてはその労働組合、労働者の過半数で組織する労働組合がない場合においては労働者の過半数を代表する者との書面による協定をし、これを行政官庁に届け出た場合においては、第三十二条から第三十二条の五まで若しくは第四十条の労働時間（以下この条において「労働時間」という。）又は前条の休日（以下この項において「休日」という。）に関する規定にかかわらず、その協定で定めるところによつて労働時間を延長し、又は休日に労働させることができる。ただし、坑内労働その他厚生労働省令で定める健康上特に有害な業務の労働時間の延長は、一日について二時間を超えてはならない。

（第2項～第4項 略）

#### （時間外、休日及び深夜の割増賃金）

第三十七条 使用者が、第三十三条又は前条第一項の規定により労働時間を延長し、又は休日に労働させた場合においては、その時間又はその日の労働については、通常の労働時間又は労働日の賃金の計算額の二割五分以上五割以下の範囲内でそれぞれ政令で定める率以上の率で計算した割増賃金を支払わなければならない。

ただし、当該延長して労働させた時間が一箇月について六十時間を超えた場合においては、その超えた時間の労働については、通常の労働時間の賃金の計算額の五割以上の率で計算した割増賃金を支払わなければならない。

（第2項～第5項 略）

#### （賃金台帳）

第一百八条 使用者は、各事業場ごとに賃金台帳を調製し、賃金計算の基礎となる事項及び賃金の額その他厚生労働省令で定める事項を賃金支払の都度遅滞なく記入しなければならない。

#### （記録の保存）

第一百九条 使用者は、労働者名簿、賃金台帳及び雇入、解雇、災害補償、賃金その他労働関係に関する重要な書類を三年間保存しなければならない。

### 労働基準法第三十七条第一項の時間外及び休日の割増賃金に係る率の最低限度を定める政令（抄）

労働基準法第三十七条第一項の政令で定める率は、同法第三十三条又は第三十六条第一項の規定により延長した労働時間の労働については二割五分とし、これらの規定により労働させた休日の労働については三割五分とする。



## 労働時間の適正な把握のために使用者が講ずべき措置に関するガイドライン

### 1 趣 旨

労働基準法においては、労働時間、休日、深夜業等について規定を設けていることから、使用者は、労働時間を適正に把握するなど労働時間を適切に管理する責務を有している。

しかしながら、現状をみると、労働時間の把握に係る自己申告制（労働者が自己の労働時間を自主的に申告することにより労働時間を把握するもの。以下同じ。）の不適正な運用等に伴い、同法に違反する過重な長時間労働や割増賃金の未払いといった問題が生じているなど、使用者が労働時間を適切に管理していない状況もみられるところである。

このため、本ガイドラインでは、労働時間の適正な把握のために使用者が講ずべき措置を具体的に明らかにする。

### 2 適用の範囲

本ガイドラインの対象事業場は、労働基準法のうち労働時間に係る規定が適用される全ての事業場であること。

また、本ガイドラインに基づき使用者（使用者から労働時間を管理する権限の委譲を受けた者を含む。以下同じ。）が労働時間の適正な把握を行うべき対象労働者は、労働基準法第41条に定める者及びみなし労働時間制が適用される労働者（事業場外労働を行う者については、みなし労働時間制が適用される時間に限る。）を除く全ての者であること。

なお、本ガイドラインが適用されない労働者についても、健康確保を図る必要があることから、使用者において適正な労働時間管理を行う責務があること。

### 3 労働時間の考え方

労働時間とは、使用者の指揮命令下に置かれている時間のことをいい、使用者の明示又は黙示の指示により労働者が業務に従事する時間は労働時間に当たる。そのため、次のアからウのような時間は、労働時間として扱わなければならないこと。

ただし、これら以外の時間についても、使用者の指揮命令下に置かれていると評価される時間については労働時間として取り扱うこと。

なお、労働時間に該当するか否かは、労働契約、就業規則、労働協約等の定めのかんによらず、労働者の行為が使用者の指揮命令下に置かれたものと評価することができるか否かにより客観的に定まるものであること。また、客観的に見て使用者の指揮命令下に置かれていると評価されるかどうかは、労働者の行為が使用者から義務づけられ、又はこれを余儀なくされていた等の状況の有無等から、個別具体的に判断されるものであること。

ア 使用者の指示により、就業を命じられた業務に必要な準備行為（着用を義務付けられた所定の服装への着替え等）や業務終了後の業務に関連した後始末（清掃等）を事業場内において行った時間

イ 使用者の指示があった場合には即時に業務に従事することを求められており、労働から離れることが保障されていない状態で待機等している時間（いわゆる「手待時間」）

ウ 参加することが業務上義務づけられている研修・教育訓練の受講や、使用者の指示により業務に必要な学習等を行っていた時間

### 4 労働時間の適正な把握のために使用者が講ずべき措置

#### (1) 始業・終業時刻の確認及び記録

使用者は、労働時間を適正に把握するため、労働者の労働日ごとの始業・終業時刻を確認し、これを記録すること。

## (2) 始業・終業時刻の確認及び記録の原則的な方法

使用者が始業・終業時刻を確認し、記録する方法としては、原則として次のいずれかの方法によること。

ア 使用者が、自ら現認することにより確認し、適正に記録すること。

イ タイムカード、ICカード、パソコンの使用時間の記録等の客観的な記録を基礎として確認し、適正に記録すること

## (3) 自己申告制により始業・終業時刻の確認及び記録を行う場合の措置

上記(2)の方法によることなく、自己申告制によりこれを行わざるを得ない場合、使用者は次の措置を講ずること。

ア 自己申告制の対象となる労働者に対して、本ガイドラインを踏まえ、労働時間の実態を正しく記録し、適正に自己申告を行うことなどについて十分な説明を行うこと。

イ 実際に労働時間を管理する者に対して、自己申告制の適正な運用を含め、本ガイドラインに従い講ずべき措置について十分な説明を行うこと。

ウ 自己申告により把握した労働時間が実際の労働時間と合致しているか否かについて、必要に応じて実態調査を実施し、所要の労働時間の補正をすること。

特に、入退場記録やパソコンの使用時間の記録など、事業場内にいた時間の分かるデータを有している場合に、労働者からの自己申告により把握した労働時間と当該データで分かった事業場内にいた時間との間に著しい乖離が生じているときには、実態調査を実施し、所要の労働時間の補正をすること。

エ 自己申告した労働時間を超えて事業場内にいる時間について、その理由等を労働者に報告させる場合には、当該報告が適正に行われているかについて確認すること。

その際、休憩や自主的な研修、教育訓練、学習等であるため労働時間ではないと報告されていても、実際には、使用者の指示により業務に従事しているなど使用者の指揮命令下に置かれていたと認められる時間については、労働時間として扱わなければならないこと。

オ 自己申告制は、労働者による適正な申告を前提として成り立つものである。このため、使用者は、労働者が自己申告できる時間外労働の時間数に上限を設け、上限を超える申告を認めない等、労働者による労働時間の適正な申告を阻害する措置を講じてはならないこと。

また、時間外労働時間の削減のための社内通達や時間外労働手当の定額払等労働時間に係る事業場の措置が、労働者の労働時間の適正な申告を阻害する要因となっていないかについて確認するとともに、当該要因となっている場合においては、改善のための措置を講ずること。

さらに、労働基準法の定める法定労働時間や時間外労働に関する労使協定（いわゆる36協定）により延長することができる時間数を遵守することは当然であるが、実際には延長することができる時間数を超えて労働しているにもかかわらず、記録上これを守っているようにすることが、実際に労働時間を管理する者や労働者等において、慣習的に行われていないかについても確認すること。

## (4) 賃金台帳の適正な調製

使用者は、労働基準法第108条及び同法施行規則第54条により、労働者ごとに、労働日数、労働時間数、休日労働時間数、時間外労働時間数、深夜労働時間数といった事項を適正に記入しなければならないこと。

また、賃金台帳にこれらの事項を記入していない場合や、故意に賃金台帳に虚偽の労働時間数を記入した場合は、同法第120条に基づき、30万円以下の罰金に処されること。

## (5) 労働時間の記録に関する書類の保存

使用者は、労働者名簿、賃金台帳のみならず、出勤簿やタイムカード等の労働時間の記録に関する書類について、労働基準法第109条に基づき、3年間保存しなければならないこと。

## (6) 労働時間を管理する者の職務

事業場において労務管理を行う部署の責任者は、当該事業場内における労働時間の適正な把握等労働時間管理の適正化に関する事項を管理し、労働時間管理上の問題点の把握及びその解消を図ること。

## (7) 労働時間等設定改善委員会等の活用

使用者は、事業場の労働時間管理の状況を踏まえ、必要に応じ労働時間等設定改善委員会等の労使協議組織を活用し、労働時間管理の現状を把握の上、労働時間管理上の問題点及びその解消策等の検討を行うこと。