

ハローワーク輪島 業務月報

令和6年12月分

輪島公共職業安定所

〒928-8609 輪島市鳳至町畠田99-3
電話：0768-22-0325 FAX：0768-22-1394

能登出張所

〒927-0435 鳳珠郡能登町宇出津新港3-2-2
電話：0768-62-1242 FAX：0768-62-1243

◆管内の労働市場の動きについて

【求人状況】

新規求人数は319人で、前年同月に比べ6.7%減少した。
産業別で見ると製造業は81人で80.0%増(前年同月比、以下同じ)、運輸業は9人で28.6%増、サービス業は34人で17.2%増、建設業は83人で6.4%増となった。

一方、宿泊・飲食業は1人で93.8%減、卸売・小売業は30人で43.4%減、医療・福祉業は56人で31.7%減となった。

有効求人数は1,014人で、前年同月に比べ5.2%増加した。

【求職状況】

新規求職者数は119人で、前年同月に比べ27.4%減少した。

有効求職者数は834人で、前年同月に比べ9.9%増加した。

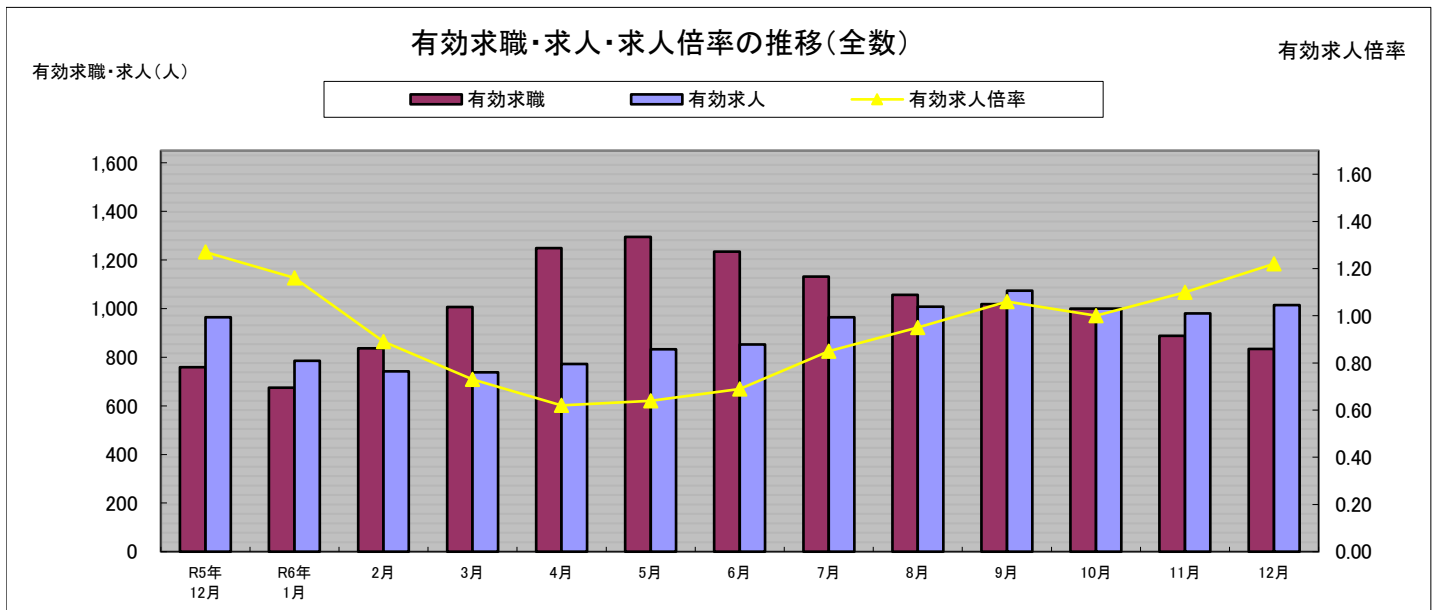
【就職者の状況】

就職者数は40人で前年同月に比べ41.2%減少となり、うち常用就職者数は36人で就職者全体の90.0%を占めた。

【有効求人倍率の状況】

有効求人倍率は1.22倍となり、輪島市・穴水町が1.29倍、珠洲市・能登町が1.15倍となった。

求人倍率(全国) 1.25倍 求人倍率(石川) 1.61倍 求人倍率(管内) 1.22倍



	R5年12月	R6年1月	2月	3月	4月	5月	6月	7月	8月	9月	10月	11月	12月
有効求職	759	675	836	1,006	1,249	1,295	1,235	1,132	1,056	1,018	1,000	888	834
有効求人	964	785	742	738	772	833	852	964	1,008	1,074	1,000	980	1,014
有効求人倍率	1.27	1.16	0.89	0.73	0.62	0.64	0.69	0.85	0.95	1.06	1.00	1.10	1.22

一般職業紹介状況（パートを含む全数）

区分	全数	数		前月	前年同月	前年同月比	
		うち本所	うち出張所				
求職者数	新規求職者数	119	39	80	111	164	▲ 27.4%
	うち常用	118	39	79	111	121	▲ 2.5%
	うち保険受給者	39	9	30	28	23	69.6%
	うちパート	47	20	27	42	53	▲ 11.3%
月間有効求職者数	月間有効求職者数	834	403	431	888	759	9.9%
	うち常用	828	400	428	880	706	17.3%
	うち保険受給者	373	175	198	388	212	75.9%
	うちパート	365	186	179	399	342	6.7%
求人人数	新規求人人数	319	134	185	348	342	▲ 6.7%
	うち常用	297	131	166	342	320	▲ 7.2%
	うちパート	72	36	36	90	106	▲ 32.1%
	有効求人人数	1,014	518	496	980	964	5.2%
うち常用	980	507	473	958	934	4.9%	
うちパート	259	163	96	284	315	▲ 17.8%	
紹介件数	紹介件数	92	36	56	97	108	▲ 14.8%
	うち常用	82	33	49	92	85	▲ 3.5%
	うち保険受給者	36	21	15	29	14	157.1%
	うちパート	29	13	16	46	45	▲ 35.6%
就職件数	就職件数	40	19	21	63	68	▲ 41.2%
	うち常用	36	18	18	59	50	▲ 28.0%
	うち保険受給者	8	2	6	25	11	▲ 27.3%
	うちパート	21	12	9	30	45	▲ 53.3%
諸比率	新規求人倍率	2.68	3.44	2.31	3.14	2.09	0.59P
	うち常用	2.52	3.36	2.10	3.08	2.64	▲ 0.12P
	有効求人倍率	1.22	1.29	1.15	1.10	1.27	▲ 0.05P
	うち常用	1.18	1.27	1.11	1.09	1.32	▲ 0.14P
	就職率	33.6	48.7	26.3	56.8	41.5	▲ 7.9P
うち常用	30.5	46.2	22.8	53.2	41.3	▲ 10.8P	

中高年齢者の職業紹介状況【45歳以上】（パートを含む全数）

区分	全数	数		前月	前年同月	前年同月比	
		うち本所	うち出張所				
求職・就職	新規求職者数	87	31	56	82	110	▲ 20.9%
	うち55歳以上	63	25	38	49	80	▲ 21.3%
	有効求職者数	608	302	306	655	500	21.6%
	うち55歳以上	427	219	208	467	361	18.3%
	紹介件数	57	22	35	59	60	▲ 5.0%
	うち55歳以上	39	16	23	35	36	8.3%
就職件数	就職件数	26	14	12	50	44	▲ 40.9%
	うち55歳以上	15	8	7	25	31	▲ 51.6%

* 令和3年9月以降の数値には、「オンライン登録者数」や、「オンライン自主応募」による就職件数等が含まれる。

◎全数・・常用・臨時・季節・パートを含んだ全ての数

◎常用・・雇用期間の定めがないか、雇用期間が4ヶ月以上のもの。

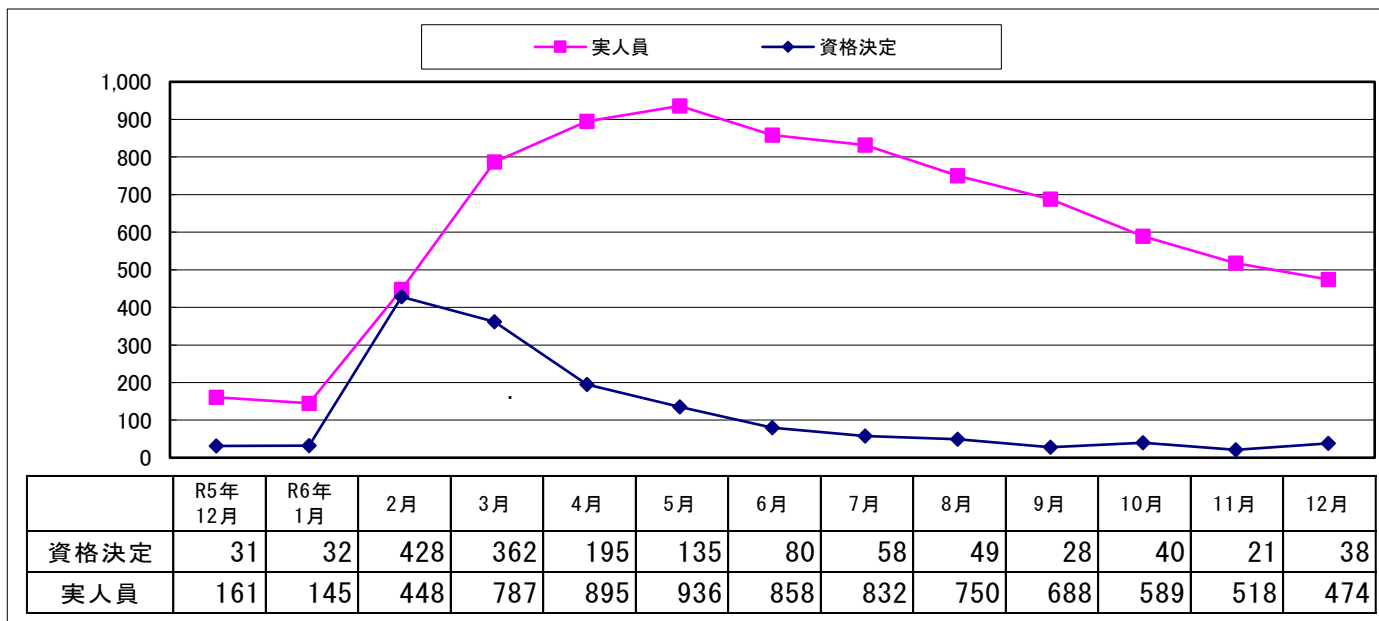
◎求人倍率・・求職者1人に対する求人数の割合。有効（新規）求人数/有効（新規）求職者数

◎就職率・・求職者に対する就職件数の割合。就職件数/新規求職申込件数×100

産業別新規求人状況

産 業	全 数		前月	前年同月	前年同月比	
	うち本所	うち出張所				
建設業	83	51	32	102	78	6.4%
製造業	81	14	67	37	45	80.0%
食料品	10	7	3	1	16	▲ 37.5%
繊維工業	54	0	54	18	7	671.4%
電子機械	0	0	0	2	7	▲ 100.0%
その他の製造	4	4	0	1	1	300.0%
運輸業	9	5	4	7	7	28.6%
卸売・小売業	30	8	22	21	53	▲ 43.4%
宿泊・飲食業	1	0	1	7	16	▲ 93.8%
医療・福祉業	56	25	31	90	82	▲ 31.7%
サービス業	34	21	13	39	29	17.2%
その他の産業	25	10	15	45	32	▲ 21.9%
合計	319	134	185	348	342	▲ 6.7%

受給資格決定件数・受給者実人員の推移



雇用保険状況（適用関係）

区 分	全 数	うち出張所	男	女	前月	前年同月	前年同月比	
								適用
	新規適用事業所数	1	0	*	*	2	1	0.0%
	廃止・脱退事業所数	1	1	*	*	0	0	***
	被保険者資格取得者数	74	37	32	42	89	71	4.2%
	被保険者資格喪失者数	96	54	54	42	70	114	▲ 15.8%
	離職票交付枚数	76	47	*	*	52	95	▲ 20.0%
	月末現在被保険者数	8,891	4,394	4,911	3,980	8,914	11,109	▲ 20.0%

* 主な用語の説明

◎受給資格決定件数・・・雇用保険の受給資格があり、失業給付を受給するための手続きをした件数。

◎受給者実人員・・・雇用保険の失業給付を受給している人数。

雇用保険状況（給付関係）

（金額単位：千円） 金額の千円未満は切り捨て

区 分	全 数	うち出張所	男	女	前月	前年同月	前年同月比			
給付	一般求職者給付	資格決定件数	38	30	13	25	21	31	22.6%	
		受給者実人員	474	201	150	324	518	158	200.0%	
		支給金額	53,877	21,797	17,989	35,888	59,950	15,742	242.3%	
	高年齢求職者給付	受給資格決定件数	18	9	14	4	11	10	80.0%	
		受給者数	19	9	17	2	9	20	▲ 5.0%	
		支給金額	4,274	1,884	3,851	423	2,396	3,980	7.4%	
	短期特例一時金	受給資格決定件数	1	1	0	1	0	38	▲ 97.4%	
		受給者数	0	0	0	0	0	8	***	
		支給金額	0	0	0	0	0	1809	▲ 100.0%	
	就職促進給付	就業手当	支給人員	0	0	0	0	0	0	***
			金額	0	0	0	0	0	0	***
		再就職手当	支給人員	12	7	9	3	13	11	9.1%
			金額	4,885	2,914	3,783	1,102	5,392	3,677	32.9%
		常用就職支度手当	支給人員	0	0	0	0	0	1	▲ 100.0%
			金額	0	0	0	0	0	159	▲ 100.0%
	広域求職活動費	支給人員	1	0	0	1	0	1	0.0%	
		金額	6	0	0	6	0	16	▲ 62.5%	
	雇用継続給付	高年齢基本給付金	実人員	65	21	49	16	164	110	▲ 40.9%
金額			1,454	407	1,186	268	3,706	2,798	▲ 48.0%	
再就職給付金			0	0	0	0	0	0	***	
育児休業給付金		実人員	36	13	2	34	33	32	12.5%	
		金額	3,949	1,210	293	3,656	3,490	3,438	14.9%	
		介護休業給付金	0	0	0	0	0	0	***	
教育給付	受給者数	1	1	1	0	3	4	▲ 75.0%		
	支給金額	41	41	41	0	124	95	▲ 56.8%		

令和7年1月から令和6年能登半島地震等に係る 新たな特例措置を実施します

令和6年能登半島地震への対応として実施している雇用調整助成金（地震特例）に引き続き

雇用調整助成金 能登半島地震豪雨・半島過疎臨時特例

※従業員を休業させたり教育訓練を受けさせたりして雇用を維持し休業手当や賃金を支給した場合に対象となる助成金

産業雇用安定助成金 災害特例人材確保支援コース

※在籍型出向により雇用を維持する場合に対象となる助成金

の2つが創設されました！

対象地域は 輪島市、六水町、珠洲市、能登町、七尾市、中能登町、羽咋市、志賀町、宝達志水町 です。

●雇用調整助成金（能登半島 地震豪雨・半島過疎臨時特例）

①雇調金として新たな新特例を創設（令和7年1月～12月）しました

②申請には「出向の推進に取り組む」ことが要件です

③令和7年1月以降も、令和6年能登半島地震・豪雨による経済上の理由により事業活動の縮小を余儀なくされている事業所が対象です※

※新特例の休業初日は令和7年1月1日～2月28日までにあること できる限り早めに新特例への切り替えの申請をお願いします

■助成内容



	中小企業	大企業
助成率（休業・教育訓練）	4/5	2/3
日額上限額	8,635円 令和6年8月1日現在の基本手当日額の上限額	
支給日数	300日 新たな対象期間にて改めて付与	

●産業雇用安定助成金（災害特例人材確保支援コース）

①在籍型出向により雇用維持に取り組む場合の助成金です

②出向元・出向先それぞれに助成金を支給します

■助成内容 令和6年12月17日から令和7年12月31日までの出向期間中に支払う賃金の一部を助成します

	中小企業	大企業
助成率	4/5	2/3
上限額（出向元・出向先の合計）	8,635円	

お問い合わせ先：石川労働局 職業安定部 職業対策課 (TEL) 076-265-4428