

ハローワーク輪島 業務月報

令和6年11月分

輪島公共職業安定所

〒928-8609 輪島市鳳至町畠田99-3
電話：0768-22-0325 FAX：0768-22-1394

能登出張所

〒927-0435 鳳珠郡能登町宇出津新港3-2-2
電話：0768-62-1242 FAX：0768-62-1243

◆管内の労働市場の動きについて

【求人状況】

新規求人数は348人で、前年同月に比べ11.2%増加した。
産業別で見ると製造業は37人で94.7%増(前年同月比、以下同じ)、医療・福祉業は90人で40.6%増、建設業は102人で27.5%増、サービス業は39人で2.6%増となった。
運輸業は7人で前年同月に比べ横ばいとなった。
一方、宿泊・飲食業は7人で61.1%減、卸売・小売業は21人で47.5%減となった。
有効求人数は980人で、前年同月に比べ3.9%減少した。

【求職状況】

新規求職者数は111人で、前年同月に比べ39.3%減少した。
有効求職者数は888人で、前年同月に比べ13.1%増加した。

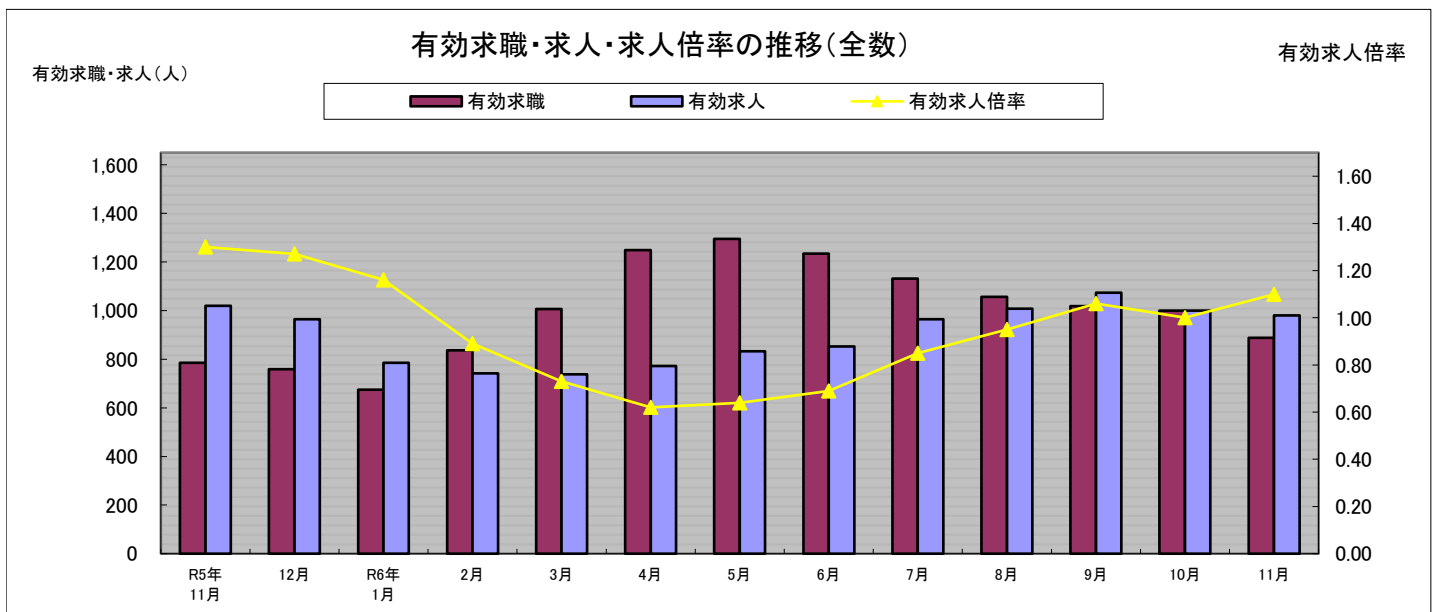
【就職者の状況】

就職者数は63人で前年同月に比べ25.0%減少となり、うち常用就職者数は59人で就職者全体の93.7%を占めた。

【有効求人倍率の状況】

有効求人倍率は1.10倍となり、輪島市・穴水町が1.12倍、珠洲市・能登町が1.08倍となった。

求人倍率(全国) 1.25倍 求人倍率(石川) 1.57倍 求人倍率(管内) 1.10倍



	R5年11月	12月	R6年1月	2月	3月	4月	5月	6月	7月	8月	9月	10月	11月
有効求職	785	759	675	836	1,006	1,249	1,295	1,235	1,132	1,056	1,018	1,000	888
有効求人	1,020	964	785	742	738	772	833	852	964	1,008	1,074	1,000	980
有効求人倍率	1.30	1.27	1.16	0.89	0.73	0.62	0.64	0.69	0.85	0.95	1.06	1.00	1.10

一般職業紹介状況（パートを含む全数）

区分	全数			前月	前年同月	前年同月比	
	うち本所	うち出張所					
求職者数	新規求職者数	111	58	53	171	183	▲ 39.3%
	うち常用	111	58	53	152	172	▲ 35.5%
	うち保険受給者	28	14	14	45	27	3.7%
	うちパート	42	22	20	59	95	▲ 55.8%
月間有効求職者数	月間有効求職者数	888	465	423	1,000	785	13.1%
	うち常用	880	461	419	965	767	14.7%
	うち保険受給者	388	198	190	452	230	68.7%
	うちパート	399	211	188	443	376	6.1%
求人数	新規求人数	348	203	145	312	313	11.2%
	うち常用	342	197	145	304	297	15.2%
	うちパート	90	55	35	101	101	▲ 10.9%
	有効求人数	980	523	457	1,000	1,020	▲ 3.9%
紹介件数	うち常用	958	510	448	981	990	▲ 3.2%
	うちパート	284	174	110	307	347	▲ 18.2%
	紹介件数	97	54	43	159	116	▲ 16.4%
	うち常用	92	52	40	130	95	▲ 3.2%
就職件数	うち保険受給者	29	16	13	53	22	31.8%
	うちパート	46	26	20	70	70	▲ 34.3%
	就職件数	63	31	32	98	84	▲ 25.0%
	うち常用	59	29	30	76	69	▲ 14.5%
諸比率	うち保険受給者	25	12	13	31	20	25.0%
	うちパート	30	16	14	34	52	▲ 42.3%
	新規求人倍率	3.14	3.50	2.74	1.82	1.71	1.43P
	うち常用	3.08	3.40	2.74	2.00	1.73	1.35P
	有効求人倍率	1.10	1.12	1.08	1.00	1.30	▲ 0.20P
就職率	うち常用	1.09	1.11	1.07	1.02	1.29	▲ 0.20P
	就職率	56.8	53.4	60.4	57.3	45.9	10.9P
うち常用	就職率	53.2	50.0	56.6	50.0	40.1	13.1P

中高年齢者の職業紹介状況【45歳以上】（パートを含む全数）

区分	全数			前月	前年同月	前年同月比	
	うち本所	うち出張所					
求職・就職	新規求職者数	82	41	41	132	120	▲ 31.7%
	うち55歳以上	49	25	24	107	89	▲ 44.9%
	有効求職者数	655	344	311	733	526	24.5%
	うち55歳以上	467	249	218	531	380	22.9%
	紹介件数	59	33	26	113	78	▲ 24.4%
	うち55歳以上	35	20	15	73	55	▲ 36.4%
就職件数	就職件数	50	27	23	71	58	▲ 13.8%
	うち55歳以上	25	11	14	53	38	▲ 34.2%

* 令和3年9月以降の数値には、「オンライン登録者数」や、「オンライン自主応募」による就職件数等が含まれる。

◎全数・・常用・臨時・季節・パートを含んだ全ての数

◎常用・・雇用期間の定めがないか、雇用期間が4ヶ月以上のもの。

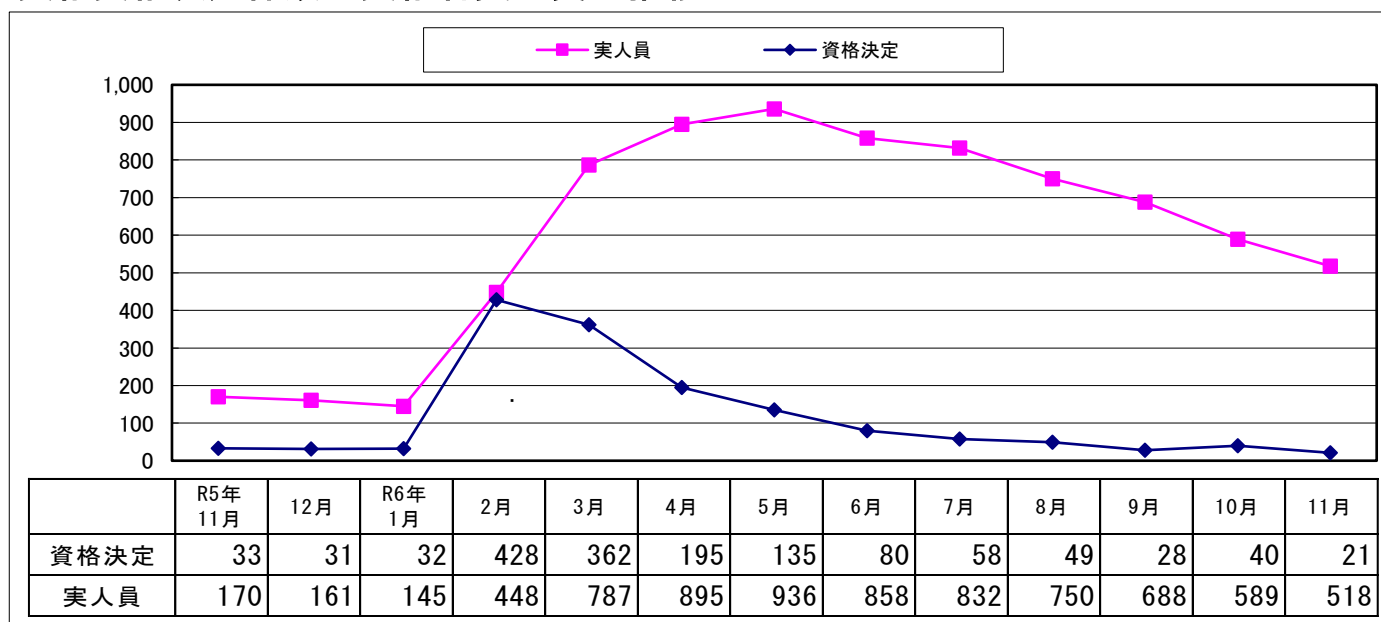
◎求人倍率・・求職者1人に対する求人数の割合。有効（新規）求人数/有効（新規）求職者数

◎就職率・・求職者に対する就職件数の割合。就職件数/新規求職申込件数×100

産業別新規求人状況

産 業	全 数		前月	前年同月	前年同月比	
	うち本所	うち出張所				
建設業	102	39	63	89	80	27.5%
製造業	37	18	19	16	19	94.7%
食料品	1	1	0	3	8	▲ 87.5%
繊維工業	18	7	11	1	3	500.0%
電子機械	2	1	1	3	1	100.0%
その他の製造	1	1	0	1	1	0.0%
運輸業	7	2	5	19	7	0.0%
卸売・小売業	21	11	10	11	40	▲ 47.5%
宿泊・飲食業	7	7	0	12	18	▲ 61.1%
医療・福祉業	90	70	20	99	64	40.6%
サービス業	39	23	16	41	38	2.6%
その他の産業	45	33	12	25	47	▲ 4.3%
合計	348	203	145	312	313	11.2%

受給資格決定件数・受給者実人員の推移



雇用保険状況（適用関係）

区 分	全 数	うち出張所	男	女	前月	前年同月	前年同月比	
								適用
	新規適用事業所数	2	1	*	*	2	0	***
	廃止・脱退事業所数	0	0	*	*	2	3	***
	被保険者資格取得者数	89	41	45	44	105	74	20.3%
	被保険者資格喪失者数	70	31	43	27	107	110	▲ 36.4%
	離職票交付枚数	52	23	*	*	86	90	▲ 42.2%
	月末現在被保険者数	8,914	4,412	4,934	3,980	8,894	11,151	▲ 20.1%

* 主な用語の説明

◎受給資格決定件数・・・雇用保険の受給資格があり、失業給付を受給するための手続きをした件数。

◎受給者実人員・・・雇用保険の失業給付を受給している人数。

雇用保険状況（給付関係）

（金額単位：千円） 金額の千円未満は切り捨て

区 分	全 数	うち出張所	男	女	前月	前年同月	前年同月比			
給付	一般求職者給付	資格決定件数	21	10	7	14	40	33	▲ 36.4%	
		受給者実人員	518	223	163	355	589	167	210.2%	
		支給金額	59,950	26,149	20,121	39,829	85,702	20,253	196.0%	
	高年齢求職者給付	受給資格決定件数	11	6	9	2	16	24	▲ 54.2%	
		受給者数	9	6	7	2	14	18	▲ 50.0%	
		支給金額	2,396	1,654	1,986	410	2,620	4,031	▲ 40.6%	
	短期特例金	受給資格決定件数	0	0	0	0	0	2	***	
		受給者数	0	0	0	0	0	0	***	
		支給金額	0	0	0	0	0	0	***	
	就職促進給付	就業手当	支給人員	0	0	0	0	1	0	***
			金額	0	0	0	0	70	0	***
		再就職手当	支給人員	13	7	8	5	24	21	▲ 38.1%
			金額	5,392	2,770	3,856	1,536	8,820	9,463	▲ 43.0%
		常用就職支度手当	支給人員	0	0	0	0	0	0	***
			金額	0	0	0	0	0	0	***
	広域求職活動費	支給人員	0	0	0	0	2	2	***	
		金額	0	0	0	0	51	30	***	
	雇用継続給付	高年齢基本給付金	実人員	164	96	128	36	73	113	45.1%
金額			3,706	1,685	3,032	674	1,664	2,232	66.0%	
再就職給付金		実人員	0	0	0	0	0	0	***	
		金額	0	0	0	0	0	0	***	
育児休業給付金		実人員	33	17	6	27	35	49	▲ 32.7%	
		金額	3,490	2,106	787	2,703	3,752	4,922	▲ 29.1%	
介護休業給付金	実人員	0	0	0	0	0	0	***		
	金額	0	0	0	0	0	0	***		
教育給付	受給者数	3	2	2	1	1	1	200.0%		
	支給金額	124	79	54	70	25	10	1140.0%		

石川県内の最低賃金

最低賃金より低い賃金で労働者を使用することはできません。

- 最低賃金は、パート・アルバイト等雇用形態に関係なく適用されます。
- また、労使が最低賃金未満で働くことに合意していたとしても無効となり、適用される最低賃金額で労働契約したものとみなされます。

◇地域別最低賃金（すべての労働者に適用されます）

改正発効日 令和6年10月5日

最低賃金の名称	時間額	適用労働者
石川県最低賃金	984円	石川県内の事業所で働くすべての労働者（特定最低賃金の適用業種で働く労働者で基幹的労働者でない者も含む）

◇特定最低賃金（特定の産業で働く基幹的労働者に適用されます。）

改正発効日 令和6年12月31日

No.	最低賃金の名称	時間額
1	一般機械 石川県金属素材製品、ボルト・ナット・リベット・小ねじ・木ねじ等、その他金属製品、はん用機械器具、生産用機械器具、発電用・送電用・配電用電気機械器具、産業用電気機械器具製造業最低賃金	1,040円
2	自動車 石川県自動車・同附属品、自転車・同部品製造業最低賃金	1,040円
3	電気機械 石川県電子部品・デバイス・電子回路、民生用電気機械器具、電子応用装置、情報通信機械器具製造業最低賃金	1,008円
4	百貨店 石川県百貨店、総合スーパー最低賃金	994円



➤最低賃金に関するお問い合わせ先…労働基準部賃金室（☎076-265-4425）または最寄りの労働基準監