

ハローワーク輪島 業務月報

令和6年10月分

輪島公共職業安定所

〒928-8609 輪島市鳳至町畠田99-3
電話：0768-22-0325 FAX：0768-22-1394

能登出張所

〒927-0435 鳳珠郡能登町宇出津新港3-2-2
電話：0768-62-1242 FAX：0768-62-1243

◆管内の労働市場の動きについて

【求人状況】

新規求人数は312人で、前年同月に比べ15.4%減少した。
産業別で見ると建設業は89人で53.4%増(前年同月比、以下同じ)、運輸業は19人で11.8%増、医療・福祉業は99人で3.1%増となった。
一方、製造業は16人で72.9%減、宿泊・飲食業は12人で65.7%減、卸売・小売業は11人で60.7%減、サービス業は41人で10.9%減となった。
有効求人数は1,000人で、前年同月に比べ4.9%減少した。

【求職状況】

新規求職者数は171人で、前年同月に比べ7.5%増加した。
有効求職者数は1,000人で、前年同月に比べ25.2%増加した。

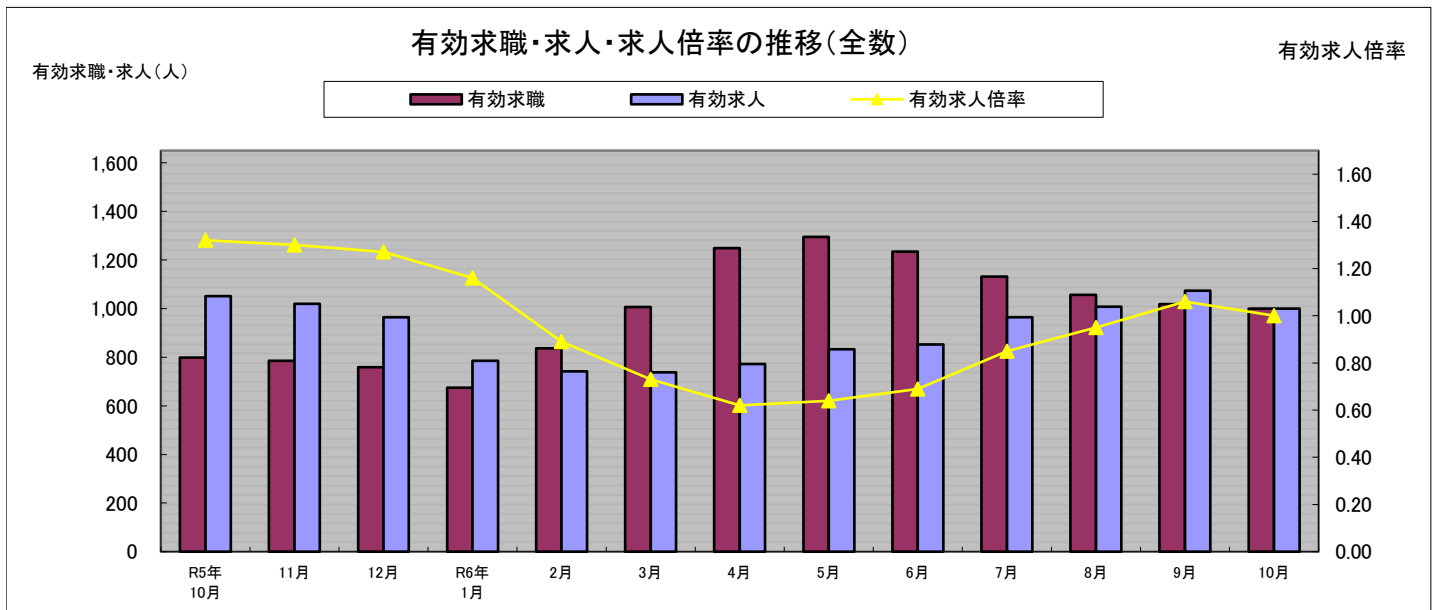
【就職者の状況】

就職者数は98人で前年同月に比べ横ばいとなり、うち常用就職者数は76人で就職者全体の77.6%を占めた。

【有効求人倍率の状況】

有効求人倍率は1.00倍となり、輪島市・穴水町が1.05倍、珠洲市・能登町が0.95倍となった。

求人倍率(全国) 1.25倍 求人倍率(石川) 1.59倍 求人倍率(管内) 1.00倍



	R5年10月	11月	12月	R6年1月	2月	3月	4月	5月	6月	7月	8月	9月	10月
有効求職	799	785	759	675	836	1,006	1,249	1,295	1,235	1,132	1,056	1,018	1,000
有効求人	1,051	1,020	964	785	742	738	772	833	852	964	1,008	1,074	1,000
有効求人倍率	1.32	1.30	1.27	1.16	0.89	0.73	0.62	0.64	0.69	0.85	0.95	1.06	1.00

一般職業紹介状況（パートを含む全数）

区分	全数			前月	前年同月	前年同月比	
	うち本所	うち出張所					
求職者数	新規求職者数	171	76	95	158	159	7.5%
	うち常用	152	76	76	154	150	1.3%
	うち保険受給者	45	26	19	41	39	15.4%
	うちパート	59	28	31	71	66	▲ 10.6%
月間有効求職者数	月間有効求職者数	1,000	508	492	1,018	799	25.2%
	うち常用	965	503	462	1,002	785	22.9%
	うち保険受給者	452	229	223	502	255	77.3%
	うちパート	443	240	203	478	365	21.4%
求人	新規求人数	312	181	131	362	369	▲ 15.4%
	うち常用	304	179	125	350	352	▲ 13.6%
	うちパート	101	71	30	108	157	▲ 35.7%
	有効求人数	1,000	534	466	1,074	1,051	▲ 4.9%
	うち常用	981	526	455	1,045	1,022	▲ 4.0%
うちパート	307	193	114	296	367	▲ 16.3%	
紹介件数	紹介件数	159	56	103	136	150	6.0%
	うち常用	130	53	77	127	137	▲ 5.1%
	うち保険受給者	53	21	32	47	31	71.0%
	うちパート	70	28	42	48	81	▲ 13.6%
就職件数	就職件数	98	38	60	72	98	0.0%
	うち常用	76	37	39	66	88	▲ 13.6%
	うち保険受給者	31	14	17	38	33	▲ 6.1%
	うちパート	34	19	15	33	51	▲ 33.3%
諸比率	新規求人倍率	1.82	2.38	1.38	2.29	2.32	▲ 0.50P
	うち常用	2.00	2.36	1.64	2.27	2.35	▲ 0.35P
	有効求人倍率	1.00	1.05	0.95	1.06	1.32	▲ 0.32P
	うち常用	1.02	1.05	0.98	1.04	1.30	▲ 0.28P
	就職率	57.3	50.0	63.2	45.6	61.6	▲ 4.3P
うち常用	50.0	48.7	51.3	42.9	58.7	▲ 8.7P	

中高年齢者の職業紹介状況【45歳以上】（パートを含む全数）

区分	全数			前月	前年同月	前年同月比	
	うち本所	うち出張所					
求職・就職	新規求職者数	132	57	75	112	104	26.9%
	うち55歳以上	107	44	63	80	80	33.8%
	有効求職者数	733	373	360	748	546	34.2%
	うち55歳以上	531	264	267	535	390	36.2%
	紹介件数	113	38	75	77	101	11.9%
	うち55歳以上	73	15	58	44	66	10.6%
就職件数	就職件数	71	25	46	54	59	20.3%
	うち55歳以上	53	16	37	32	38	39.5%

* 令和3年9月以降の数値には、「オンライン登録者数」や、「オンライン自主応募」による就職件数等が含まれる。

◎全数・・常用・臨時・季節・パートを含んだ全ての数

◎常用・・雇用期間の定めがないか、雇用期間が4ヶ月以上のもの。

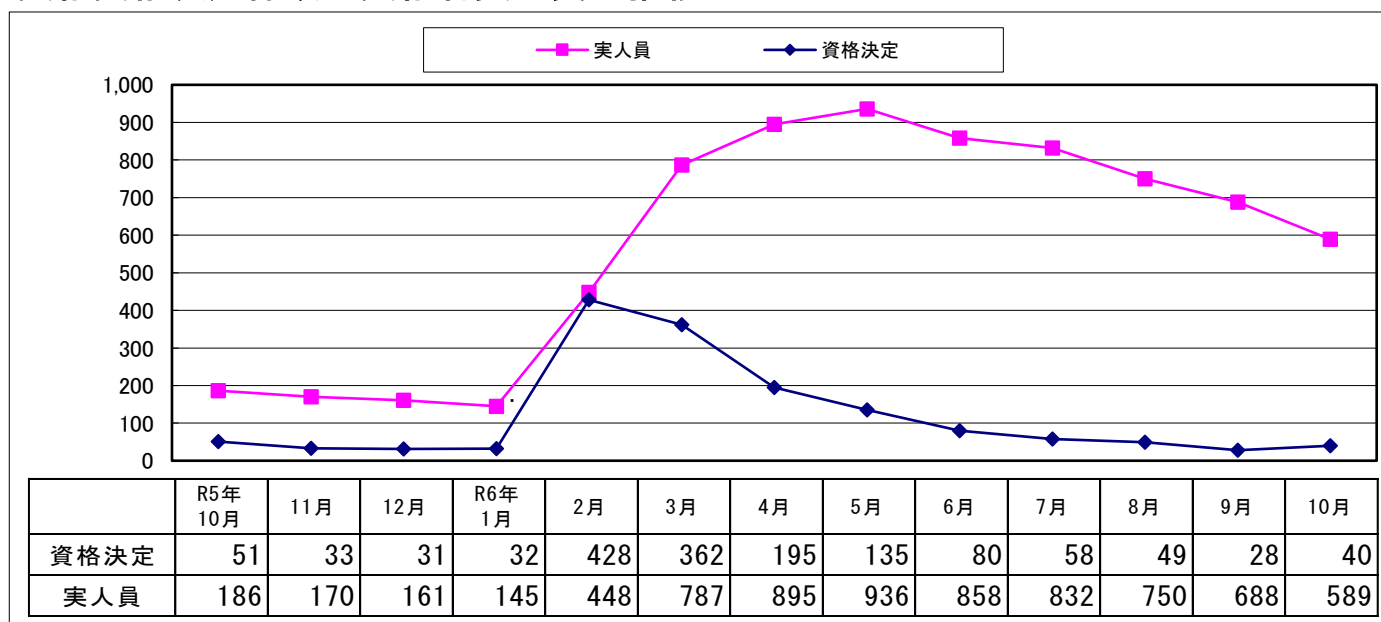
◎求人倍率・・求職者1人に対する求人数の割合。有効（新規）求人数/有効（新規）求職者数

◎就職率・・求職者に対する就職件数の割合。就職件数/新規求職申込件数×100

産業別新規求人状況

産 業	全 数		前月	前年同月	前年同月比		
	うち本所	うち出張所					
建設業	89	32	57	79	58	53.4%	
製造業	16	9	7	92	59	▲ 72.9%	
	食料品	3	0	3	16	4	▲ 25.0%
	繊維工業	1	0	1	54	26	▲ 96.2%
	電子機械	3	1	2	0	2	50.0%
	その他の製造	1	1	0	5	2	▲ 50.0%
運輸業	19	6	13	22	17	11.8%	
卸売・小売業	11	6	5	31	28	▲ 60.7%	
宿泊・飲食業	12	6	6	8	35	▲ 65.7%	
医療・福祉業	99	83	16	60	96	3.1%	
サービス業	41	33	8	22	46	▲ 10.9%	
その他の産業	25	6	19	48	30	▲ 16.7%	
合計	312	181	131	362	369	▲ 15.4%	

受給資格決定件数・受給者実人員の推移



雇用保険状況（適用関係）

区 分	全 数	うち出張所	男	女	前月	前年同月	前年同月比	
								適用
	新規適用事業所数	2	1	*	*	3	0	***
	廃止・脱退事業所数	2	1	*	*	12	2	0.0%
	被保険者資格取得者数	105	63	50	55	135	123	▲ 14.6%
	被保険者資格喪失者数	107	45	53	54	83	110	▲ 2.7%
	離職票交付枚数	86	38	*	*	65	82	4.9%
	月末現在被保険者数	8,894	4,400	4,931	3,963	8,904	11,186	▲ 20.5%

* 主な用語の説明

◎受給資格決定件数・・・雇用保険の受給資格があり、失業給付を受給するための手続きをした件数。

◎受給者実人員・・・雇用保険の失業給付を受給している人数。

雇用保険状況（給付関係）

（金額単位：千円）

金額の千円未満は切り捨て

区	分	全	数		男	女	前月	前年同月	前年同月比	
				うち出張所						
給付	一般	求職者給付	資格決定件数	40	18	22	18	28	51	▲ 21.6%
		受給者実人員	589	248	192	397	688	185	218.4%	
		支給金額	85,702	34,584	28,786	56,916	82,122	20,630	315.4%	
	高年齢	求職者給付	受給資格決定件数	16	8	7	9	9	17	▲ 5.9%
		受給者数	14	5	5	9	15	18	▲ 22.2%	
		支給金額	2,620	1,074	1,153	1,467	3,596	3,895	▲ 32.7%	
	短期特例	一時金	受給資格決定件数	0	0	0	0	1	1	***
		受給者数	0	0	0	0	2	1	***	
		支給金額	0	0	0	0	442	216	▲ 100.0%	
	就職促進給付	就業手当	支給人員	1	0	1	0	3	0	***
			金額	70	0	70	0	121	0	***
		再就職手当	支給人員	24	13	13	11	24	12	100.0%
			金額	8,820	5,198	5,178	3,642	9,268	4,986	76.9%
		常用就職支度手当	支給人員	0	0	0	0	0	0	***
			金額	0	0	0	0	0	0	***
	広域求職活動費	支給人員	2	1	1	1	2	2	0.0%	
		金額	51	15	15	36	11	120	▲ 57.5%	
	雇用継続給付	高年齢	基本給付金	実人員	73	31	57	16	76	139
金額			1,664	663	1,386	278	1,761	3,365	▲ 50.5%	
再就職給付金		実人員	0	0	0	0	0	0	***	
金額		0	0	0	0	0	0	***		
育児休業給付		実人員	35	19	2	33	44	37	▲ 5.4%	
		金額	3,752	1,940	350	3,402	4,387	3,587	4.6%	
介護休業給付	実人員	0	0	0	0	1	1	***		
	金額	0	0	0	0	51	13	***		
教育給付	受給者数	1	1	0	1	0	1	0.0%		
	支給金額	25	25	0	25	0	95	▲ 73.7%		

▶▶▶事業主の皆様へ▶▶▶

ハロートレーニング

をご存知ですか？

ハロートレーニング（公共職業訓練及び求職者支援訓練）は希望する仕事に就くために、必要となる知識やスキルを習得するための制度です。

知識やスキルを身につけた職業訓練修了者が、就職を希望しています

訓練例と訓練目標例

介護・福祉系

介護職員に必要な基礎知識や技能・技術と、それを実践する際の考え方を身につけ、介護全般の支援業務ができる人材を目指します。

ものづくり系

電気設備技術科やビル管理技術科など各科において、専門的知識や技術を習得し、電気工事士やボイラー技士などの資格取得を目指します。

Web・DTPデザイン系

印刷業務やWebサイト制作に必要な基礎知識と業界基準のソフトの基本操作を学習し制作現場の即戦力を目指します。

Webプログラミング系

情報サービス事務所においてwebアプリケーションの開発や基盤構築の基本操作ができることを目指します。

求人に関する特記事項欄に…

「職業訓練修了者歓迎」というワードを入れることで、職業訓練修了（予定）者にアピールできます。

「資格必須」から「あれば尚よい・経験不問」への変更をご検討ください。

ここがポイント！

誰も最初は未経験者です。訓練修了者の知識やスキルを活かしませんか。

免許・資格の取得は、採用後では遅いですか？

ハロートレーニング修了者向けの求人募集をご検討ください！

「求人に関する特記事項欄」は、求人票の裏面にあります

訓練修了者やハロートレーニングについては、お近くのハローワークへお問い合わせのうえ、求人の申込をお願いします。