

# ハローワーク輪島 業務月報

令和6年6月分

## 輪島公共職業安定所

〒928-8609 輪島市鳳至町畠田99-3  
電話：0768-22-0325 FAX：0768-22-1394

## 能登出張所

〒927-0435 鳳珠郡能登町宇出津新港3-2-2  
電話：0768-62-1242 FAX：0768-62-1243

### ◆管内の労働市場の動きについて

#### 【求人状況】

新規求人数は329人で、前年同月に比べ18.4%減少した。  
産業別で見ると製造業は84人で86.7%増(前年同月比、以下同じ)、サービス業は27人で12.5%増となった。

一方、宿泊・飲食業は3人で92.1%減、卸売・小売業は25人で60.3%減、医療・福祉業は61人で34.4%減、運輸業は5人で28.6%減、建設業は76人で3.8%減となった。

有効求人数は852人で、前年同月に比べ19.6%減少した。

#### 【求職状況】

新規求職者数は195人で、前年同月に比べ20.4%増加した。

有効求職者数は1,235人で、前年同月に比べ35.1%増加した。

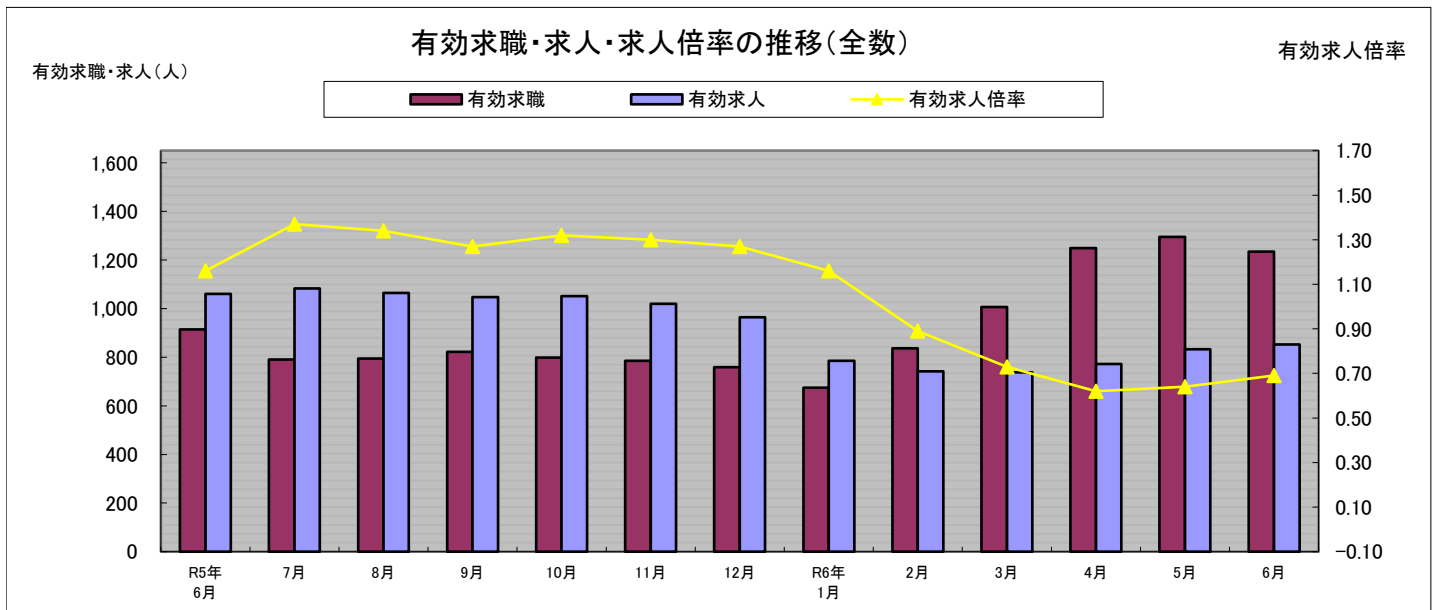
#### 【就職者の状況】

就職者数は91人で前年同月に比べ横ばいとなり、うち常用就職者数は90人で就職者全体の98.9%を占めた。

#### 【有効求人倍率の状況】

有効求人倍率は0.69倍となり、輪島市・穴水町が0.81倍、珠洲市・能登町が0.58倍となった。

求人倍率(全国) 1.23倍 求人倍率(石川) 1.42倍 求人倍率(管内) 0.69倍



	R5年6月	7月	8月	9月	10月	11月	12月	R6年1月	2月	3月	4月	5月	6月
有効求職	914	791	794	822	799	785	759	675	836	1,006	1,249	1,295	1,235
有効求人	1,060	1,083	1,065	1,047	1,051	1,020	964	785	742	738	772	833	852
有効求人倍率	1.16	1.37	1.34	1.27	1.32	1.30	1.27	1.16	0.89	0.73	0.62	0.64	0.69

## 一般職業紹介状況（パートを含む全数）

区分	全数			前月	前年同月	前年同月比	
	うち本所	うち出張所					
求職者数	新規求職者数	195	98	97	283	162	20.4%
	うち常用	192	98	94	266	154	24.7%
	うち保険受給者	62	34	28	90	36	72.2%
	うちパート	97	45	52	133	82	18.3%
月間有効求職者数	月間有効求職者数	1,235	591	644	1,295	914	35.1%
	うち常用	1,190	585	605	1,242	860	38.4%
	うち保険受給者	541	266	275	497	276	96.0%
	うちパート	590	286	304	604	415	42.2%
求人人数	新規求人人数	329	137	192	331	403	▲ 18.4%
	うち常用	323	137	186	330	384	▲ 15.9%
	うちパート	100	56	44	94	136	▲ 26.5%
	有効求人人数	852	477	375	833	1,060	▲ 19.6%
うち常用	842	474	368	817	1,033	▲ 18.5%	
うちパート	255	155	100	248	358	▲ 28.8%	
紹介件数	紹介件数	119	55	64	130	158	▲ 24.7%
	うち常用	118	55	63	126	143	▲ 17.5%
	うち保険受給者	40	13	27	40	35	14.3%
	うちパート	55	28	27	66	84	▲ 34.5%
就職件数	就職件数	91	41	50	97	91	0.0%
	うち常用	90	40	50	95	80	12.5%
	うち保険受給者	33	16	17	30	24	37.5%
	うちパート	45	21	24	54	49	▲ 8.2%
諸比率	新規求人倍率	1.69	1.40	1.98	1.17	2.49	▲ 0.80P
	うち常用	1.68	1.40	1.98	1.24	2.49	▲ 0.81P
	有効求人倍率	0.69	0.81	0.58	0.64	1.16	▲ 0.47P
	うち常用	0.71	0.81	0.61	0.66	1.20	▲ 0.49P
	就職率	46.7	41.8	51.5	34.3	56.2	▲ 9.5P
うち常用	46.9	40.8	53.2	35.7	51.9	▲ 5.0P	

## 中高年齢者の職業紹介状況【45歳以上】（パートを含む全数）

区分	全数			前月	前年同月	前年同月比	
	うち本所	うち出張所					
求職・就職	新規求職者数	153	75	78	223	104	47.1%
	うち55歳以上	115	55	60	173	78	47.4%
	有効求職者数	950	461	489	984	662	43.5%
	うち55歳以上	708	340	368	736	502	41.0%
	紹介件数	84	42	42	89	94	▲ 10.6%
	うち55歳以上	59	29	30	64	63	▲ 6.3%
就職件数	就職件数	72	35	37	62	51	41.2%
	うち55歳以上	48	22	26	42	38	26.3%

\* 令和3年9月以降の数値には、「オンライン登録者数」や、「オンライン自主応募」による就職件数等が含まれる。

◎全数・・常用・臨時・季節・パートを含んだ全ての数

◎常用・・雇用期間の定めがないか、雇用期間が4ヶ月以上のもの。

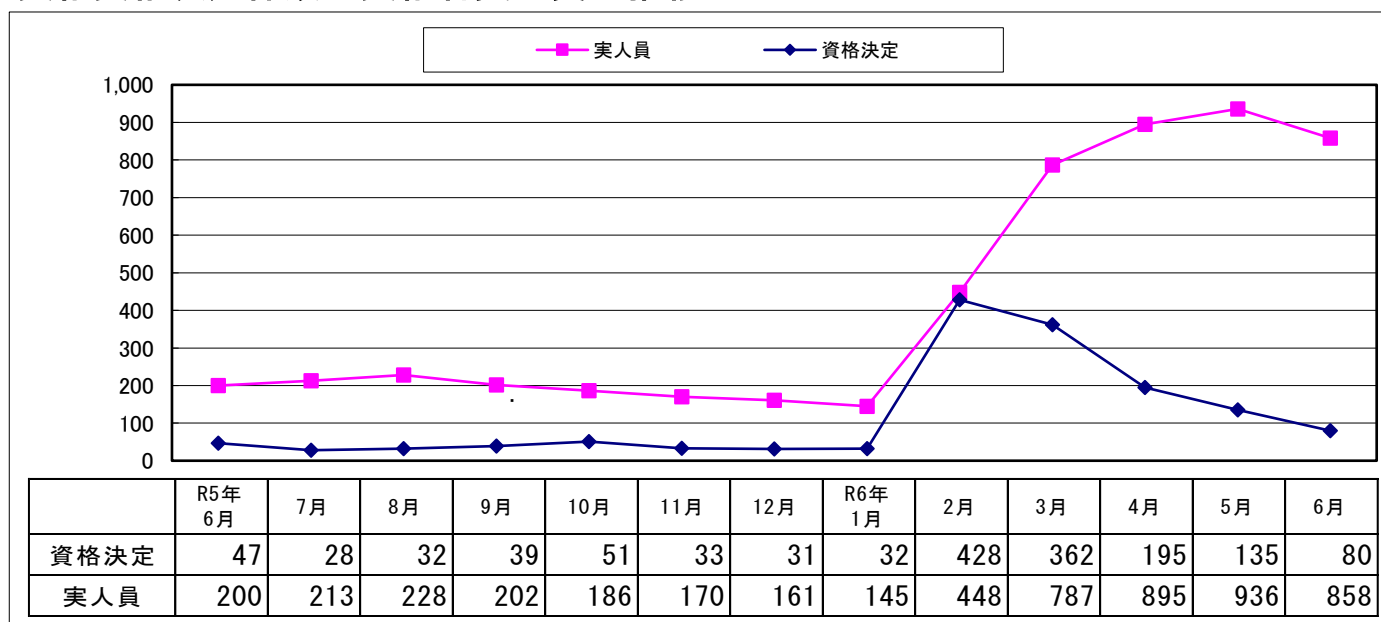
◎求人倍率・・求職者1人に対する求人数の割合。有効（新規）求人数/有効（新規）求職者数

◎就職率・・求職者に対する就職件数の割合。就職件数/新規求職申込件数×100

## 産業別新規求人状況

産 業	全 数		前月	前年同月	前年同月比	
	うち本所	うち出張所				
建設業	76	44	32	84	79	▲ 3.8%
製造業	84	14	70	42	45	86.7%
食料品	12	8	4	2	17	▲ 29.4%
繊維工業	57	1	56	19	6	850.0%
電子機械	1	1	0	0	7	▲ 85.7%
その他の製造	0	0	0	1	1	▲ 100.0%
運輸業	5	2	3	5	7	▲ 28.6%
卸売・小売業	25	5	20	27	63	▲ 60.3%
宿泊・飲食業	3	2	1	2	38	▲ 92.1%
医療・福祉業	61	32	29	76	93	▲ 34.4%
サービス業	27	17	10	50	24	12.5%
その他の産業	48	21	27	45	54	▲ 11.1%
合計	329	137	192	331	403	▲ 18.4%

## 受給資格決定件数・受給者実人員の推移



## 雇用保険状況（適用関係）

区 分	全 数	うち出張所	男	女	前月	前年同月	前年同月比	
								適用
	新規適用事業所数	4	0	*	*	6	1	300.0%
	廃止・脱退事業所数	31	9	*	*	22	3	933.3%
	被保険者資格取得者数	249	119	111	138	226	87	186.2%
	被保険者資格喪失者数	153	70	67	86	268	80	91.3%
	離職票交付枚数	111	45	*	*	236	58	91.4%
	月末現在被保険者数	8,789	4,352	4,916	3,873	8,696	11,320	▲ 22.4%

\* 主な用語の説明

◎受給資格決定件数・・・雇用保険の受給資格があり、失業給付を受給するための手続きをした件数。

◎受給者実人員・・・雇用保険の失業給付を受給している人数。

# 雇用保険状況（給付関係）

（金額単位：千円）

金額の千円未満は切り捨て

区分	全	数		男	女	前月	前年同月	前年同月比		
		うち出張所								
給付	一般求職者給付	資格決定件数	80	39	32	48	135	47	70.2%	
		受給者実人員	858	390	268	590	927	199	331.2%	
		支給金額	101,906	45,467	35,015	66,891	126,810	23,106	341.0%	
	高年齢求職者給付	受給資格決定件数	49	29	17	32	80	22	122.7%	
		受給者数	47	28	20	27	82	32	46.9%	
		支給金額	9,878	6,176	4,460	5,418	16,452	7,379	33.9%	
	短期特例金	受給資格決定件数	3	3	3	0	21	3	0.0%	
		受給者数	10	10	10	0	28	15	▲ 33.3%	
		支給金額	2,920	2,920	2,920	0	7,312	3,829	▲ 23.7%	
	就職促進給付	就業手当	支給人員	2	0	2	0	1	0	***
			金額	82	0	82	0	43	381	▲ 78.5%
		再就職手当	支給人員	36	22	15	21	27	24	50.0%
			金額	19,353	11,664	10,466	8,887	13,943	10,630	82.1%
		常用就職支度手当	支給人員	0	0	0	0	0	1	▲ 100.0%
			金額	0	0	0	0	0	208	▲ 100.0%
広域求職活動費	支給人員	0	0	0	0	1	0	***		
	金額	0	0	0	0	13	0	***		
雇用継続給付	高年齢基本給付金	実人員	105	67	73	32	152	104	1.0%	
		金額	1,983	1,191	1,481	502	3,570	2,455	▲ 19.2%	
	再就職給付金	実人員	0	0	0	0	0	0	***	
		金額	0	0	0	0	0	0	***	
	育児休業給付	実人員	31	16	2	29	69	55	▲ 43.6%	
		金額	3,576	1,829	504	3,072	7,445	5,723	▲ 37.5%	
介護休業給付	実人員	0	0	0	0	0	0	***		
	金額	0	0	0	0	0	0	***		
教育給付	受給者数	1	1	1	0	1	1	0.0%		
	支給金額	43	43	43	0	85	11	290.9%		

令和6年能登半島地震関係

## 地域雇用開発助成金に「能登半島地震特例」を設けました。

能登6市町（七尾市、輪島市、珠洲市、志賀町、穴水町、能登町）で事業所の設置・整備、雇入れを行う事業主に対して、地域雇用開発助成金が支給されます。令和6年7月1日から令和7年6月30日までに計画書を提出した場合、以下の特例が適用されます。

### ①対象となる施設の設置・整備費用の範囲拡大

現行
・雇用拡大のために必要な施設または設備の新設、増設、購入、賃借に要した費用

能登半島地震特例
・雇用拡大のために必要な施設または設備の新設、増設、購入、賃借に要した費用
・能登半島地震からの復旧のために行った修理・修繕に要した費用
・宿舍の新設、増設、購入、賃借の費用や通勤車両（借り上げた通勤車両）に要した費用

### ②対象となる労働者の範囲拡大

現行
・ハローワークなどの紹介によって雇い入れる求職者（雇用機会が不足している地域などに居住する求職者に限る）

能登半島地震特例
・ハローワークなどの紹介によって雇い入れる求職者
・令和6年1月1日から6月30日の間に、能登半島地震により一時離職した者 ※能登半島地震により雇用保険の特例措置による離職票の交付を受けた者

### ③支給額の引き上げおよび設置・設備費用、対象労働者数の要件緩和

設置・設備費用（円）	対象労働者の増加人数（人） ○内は創業の場合のみ適用			
	3(2)~4人	5~9人	10~19人	20人以上
300万円以上 1,000万円未満	50万円	80万円	150万円	300万円
1,000万円以上 3,000万円未満	60万円	100万円	200万円	400万円
3,000万円以上 5,000万円未満	90万円	150万円	300万円	600万円
5,000万円以上	120万円	200万円	400万円	800万円

設置・設備費用（円）	対象労働者の増加人数（人） ○内は創業の場合のみ適用			
	2人	3(2)~4人	5~9人	10人以上
100万円以上 300万円未満	30万円	50万円	80万円	100万円
300万円以上 1,000万円未満	60万円	100万円	160万円	300万円
1,000万円以上 3,000万円未満	80万円	120万円	200万円	400万円
3,000万円以上 5,000万円未満	120万円	180万円	300万円	600万円
5,000万円以上	160万円	240万円	400万円	800万円

※上記表の額は1回の助成額（1年ごとに「最大」3回支給）

問い合わせ先：石川労働局 職業安定部 職業対策課 電話 076-265-4428