

2020年 (=100) 基準 金沢市消費者物価指数 2022年 (令和4年) 6月分

総合指数	101.3
前月比	(-) 0.3 %
前年同月比	(+) 1.6 %

1. 概況

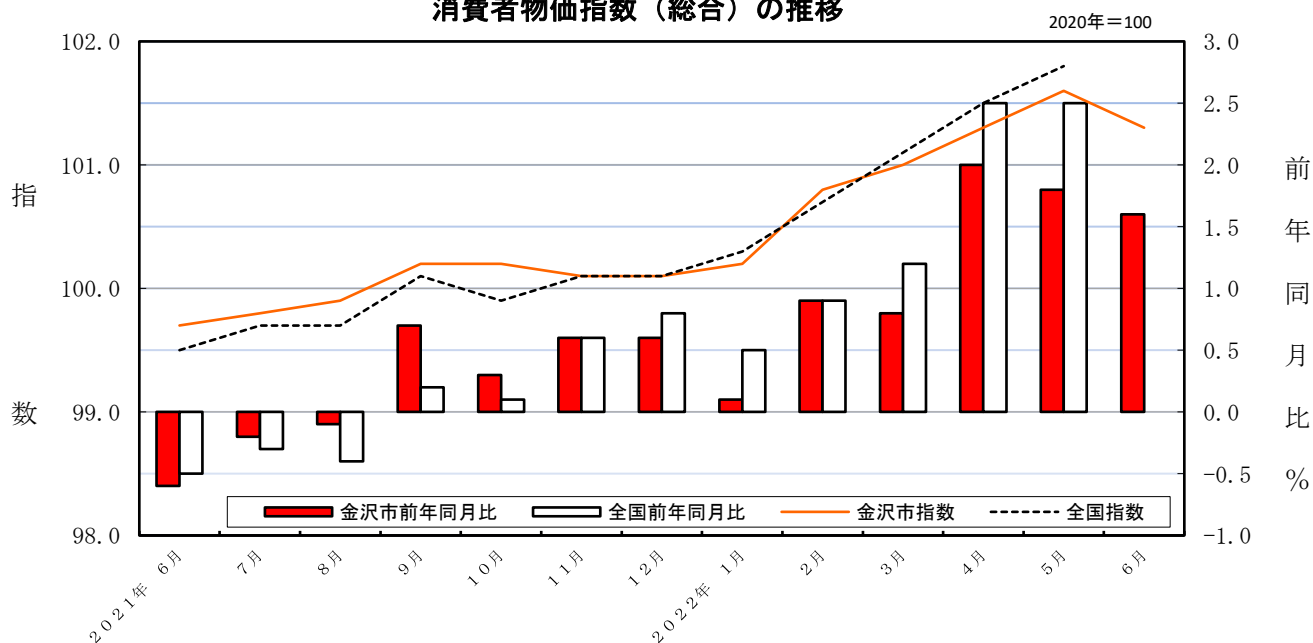
(1) 総合

- ・ 前月比は、「教養娯楽」、「家具・家事用品」、「食料」などが下落したため、0.3%下落
- ・ 前年同月比は、「食料」、「光熱・水道」、「住居」などが上昇したため、1.6%上昇

(2) 生鮮食品を除く総合

- ・ 101.3で、前月の101.4に比べて0.1%下落
- ・ 前年同月比は、1.5%上昇

消費者物価指数 (総合) の推移



総合指数の動き

2020年=100

	2021年 6月	7月	8月	9月	10月	11月	12月	2022年 1月	2月	3月	4月	5月	6月
指 数	99.7	99.8	99.9	100.2	100.2	100.1	100.1	100.2	100.8	101.0	101.3	101.6	101.3
前 月 比 (%)	0.0	0.0	0.1	0.3	0.0	△ 0.1	△ 0.1	0.1	0.6	0.2	0.3	0.2	△ 0.3
前年同月比 (%)	△ 0.6	△ 0.2	△ 0.1	0.7	0.3	0.6	0.6	0.1	0.9	0.8	2.0	1.8	1.6

10大費目別 前月・前年同月比

2020年=100

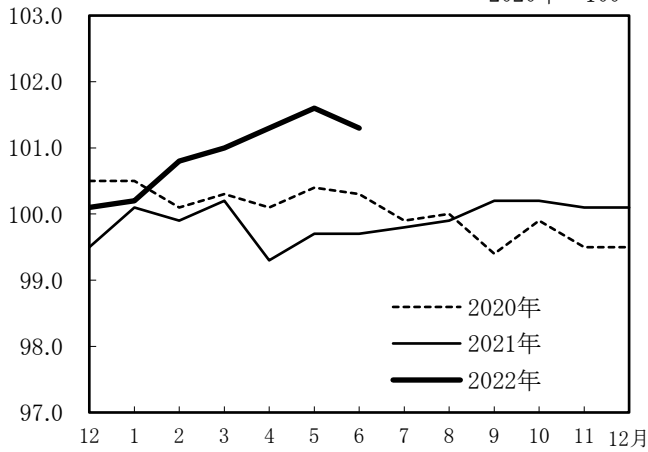
	総合	① 食料	② 住居	③ 光熱・ 水道	④ 家具・家 事用品	⑤ 被服及び 履物	⑥ 保健 医療	⑦ 交通・ 通信	⑧ 教育	⑨ 教養 娯楽	⑩ 諸雑費	生鮮食品 を除く 総合
指 数	101.3	103.0	101.0	112.5	103.8	104.0	97.5	93.6	100.4	103.3	101.3	101.3
前 月 比 (%)	△ 0.3	△ 0.3	0.0	0.3	△ 2.2	△ 0.9	0.2	0.0	0.3	△ 1.1	△ 0.2	△ 0.1
前年同月比 (%)	1.6	3.0	0.9	7.8	3.1	1.0	△ 0.8	△ 1.2	0.8	1.1	0.2	1.5

ご利用上の注意

(注) 前月比及び前年同月比は、端数処理前の指数値を用いて計算しているため、公表された指数値を用いて計算した値とは一致しない場合があります。

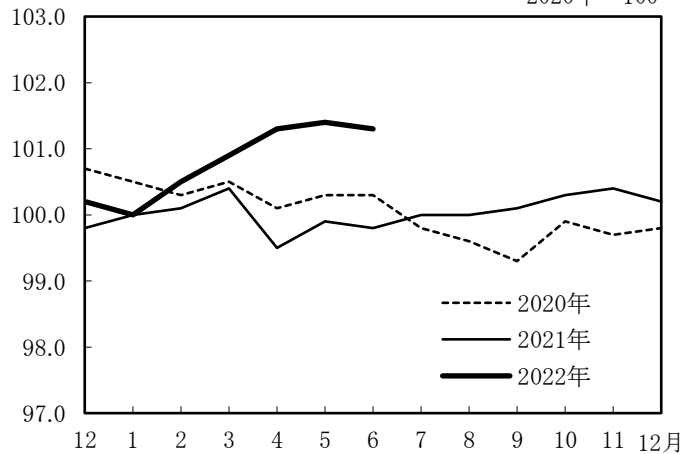
総合指数の動き

2020年=100



生鮮食品を除く総合指数の動き

2020年=100



2. 費目別

<前月からの主な動き>

下落した主な項目

(10大費目)	(中分類)	(前月比)	(品目)
食料	生鮮野菜	-9.2 %	じゃがいも たまねぎ ブロッコリー トマト キャベツ さやいんげん ほうれんそう など
教養娯楽	教養娯楽サービス	-1.2 %	宿泊料 など
家具・家事用品	家庭用耐久財	-4.0 %	ルームエアコン など

上昇した主な項目

(10大費目)	(中分類)	(前月比)	(品目)
食料	調理食品	4.0 %	冷凍ぎょうざ 冷凍調理コロッケ 冷凍調理ハンバーグ など

<前年同月との比較>

上昇した主な項目

(10大費目)	(中分類)	(前年同月比)	(品目)			
光熱・水道	電気代	9.6 %	電気代			
	ガス代	9.4 %	都市ガス代 プロパンガス			
	他の光熱	16.4 %	灯油			
交通・通信	自動車等関係費	1.8 %	ガソリン 自動車整備費 (パンク修理) 普通乗用車B	など		
食料	生鮮魚介	18.1 %	あじ ぶり さけ いか まぐろ	など		
			調理食品	3.4 %	サラダ	など
			菓子類	4.5 %	チョコレート ケーキ アイスクリーム シュークリーム	など
			穀類	5.4 %	食パン ゆでうどん 中華麺 カップ麺 あんパン	など
住居	設備修繕・維持	3.7 %	システムバス 壁紙張替費 温水洗浄便座	など		

下落した主な項目

(10大費目)	(中分類)	(前年同月比)	(品目)	
交通・通信	通信	-11.3 %	通信料 (携帯電話)	
食料	生鮮野菜	-5.4 %	トマト じゃがいも レタス きゅうり	など

表1 金沢市消費者物価指数

2020年=100

年 月	総合	帰属家賃を除く総合	食料	住居	光熱・水道	家具・家事用品	被服及び履物	保健医療	交通・通信	教育	教養娯楽	諸雑費	生鮮食品を除く総合
令和3年 6月	99.7	99.7	100.0	100.0	104.3	100.7	103.0	98.3	94.8	99.5	102.2	101.1	99.8
7月	99.8	99.7	99.5	100.0	105.2	100.6	99.7	98.2	95.7	99.5	102.9	100.9	100.0
8月	99.9	99.9	99.7	100.1	105.7	100.4	98.9	98.4	95.0	99.5	104.0	102.5	100.0
9月	100.2	100.1	100.7	100.3	106.2	99.6	102.3	98.4	94.9	99.5	102.9	101.6	100.1
10月	100.2	100.2	100.9	100.4	107.3	100.1	102.6	98.0	94.0	99.5	103.0	102.0	100.3
11月	100.1	100.1	100.1	100.4	108.6	101.2	102.6	97.9	94.5	99.5	102.4	101.8	100.4
12月	100.1	100.0	100.4	100.4	109.2	99.6	102.4	97.6	93.9	99.3	102.8	101.2	100.2
令和4年 1月	100.2	100.1	101.9	100.4	110.0	98.8	100.1	97.7	93.3	99.0	101.6	101.0	100.0
2月	100.8	100.8	102.6	100.4	111.3	99.7	102.6	98.0	93.8	99.0	102.4	101.8	100.5
3月	101.0	101.1	102.5	100.4	111.8	100.4	103.8	98.3	94.0	99.1	104.0	101.5	100.9
4月	101.3	101.5	102.5	101.0	111.9	104.2	104.9	97.8	93.7	100.0	104.0	101.8	101.3
5月	101.6	101.7	103.2	101.0	112.1	106.2	104.9	97.3	93.6	100.0	104.4	101.5	101.4
6月	101.3	101.4	103.0	101.0	112.5	103.8	104.0	97.5	93.6	100.4	103.3	101.3	101.3
前 月 比 (%)	-0.3	-0.3	-0.3	0.0	0.3	-2.2	-0.9	0.2	0.0	0.3	-1.1	-0.2	-0.1
前年同月比 (%)	1.6	1.8	3.0	0.9	7.8	3.1	1.0	-0.8	-1.2	0.8	1.1	0.2	1.5

表2 消費者物価指数(総合)

2020年=100

年 月	全国	北陸	新潟市	富山市	福井市	金沢市
令和3年 5月	99.4	99.2	98.7	99.1	98.9	99.7
6月	99.5	99.3	98.6	99.4	99.0	99.7
7月	99.7	99.5	98.9	99.6	99.2	99.8
8月	99.7	99.6	99.0	100.0	99.4	99.9
9月	100.1	100.0	99.4	100.1	99.8	100.2
10月	99.9	99.8	99.2	100.0	99.6	100.2
11月	100.1	100.0	99.6	100.1	99.8	100.1
12月	100.1	100.0	99.6	100.2	99.7	100.1
令和4年 1月	100.3	100.4	100.1	100.7	100.0	100.2
2月	100.7	100.7	100.3	100.9	100.2	100.8
3月	101.1	101.1	100.9	101.3	100.5	101.0
4月	101.5	101.5	101.3	101.8	100.8	101.3
5月	101.8	101.7	101.8	101.9	100.7	101.6
前 月 比 (%)	0.3	0.2	0.5	0.2	-0.1	0.2
前年同月比 (%)	2.5	2.5	3.2	2.8	1.8	1.8

表3 金沢市消費者物価指数 2022年(令和4年)6月分

2020年=100

費目	令和4年 6月	前月比 (%)	前年 同月比 (%)	費目	令和4年 6月	前月比 (%)	前年 同月比 (%)
総合	101.3	-0.3	1.6				
持家の帰属家賃を除く総合	101.4	-0.3	1.8	保健医療	97.5	0.2	-0.8
食料	103.0	-0.3	3.0	医薬品・健康保持用摂取品	102.6	1.3	1.6
穀類	103.4	-0.7	5.4	保健医療用品・器具	91.5	-0.5	-1.5
魚介類	108.7	1.2	10.5	保健医療サービス	97.7	0.0	-1.8
生鮮魚介	114.0	1.8	18.1	交通・通信	93.6	0.0	-1.2
肉類	105.5	-0.3	3.2	交通	99.6	-0.9	-0.5
乳卵類	104.6	0.2	4.4	自動車等関係費	105.3	0.1	1.8
野菜・海藻類	97.3	-5.6	-2.0	通信	65.1	0.0	-11.3
生鮮野菜	91.4	-9.2	-5.4	教育	100.4	0.3	0.8
果物	105.4	-4.0	5.9	授業料等	99.2	0.6	0.4
生鮮果物	106.7	-4.3	6.3	教科書・学習参考教材	103.9	0.0	3.8
油脂・調味料	105.5	-1.6	5.0	補習教育	101.9	0.0	1.2
菓菓子類	106.0	1.7	4.5	教養娯楽	103.3	-1.1	1.1
調理食品	103.4	4.0	3.4	教養娯楽用耐久財	101.2	0.1	3.2
飲料	99.1	-0.5	-0.4	教養娯楽用品	100.4	-1.5	0.4
酒類	98.6	-1.7	0.2	書籍・他の印刷物	107.3	-0.2	1.1
外食	101.5	0.0	1.1	教養娯楽サービス	103.8	-1.2	1.0
住居	101.0	0.0	0.9	諸雑費	101.3	-0.2	0.2
家賃	100.5	-0.1	0.4	理美容サービス	98.3	-1.5	-2.3
設備修繕・維持	103.5	0.6	3.7	理美容用品	97.0	-0.2	-2.3
光熱・水道	112.5	0.3	7.8	身の回り用品	116.2	1.5	9.4
電気代	111.0	0.3	9.6	たばこ	113.5	0.0	6.3
ガス代	109.7	0.8	9.4	他の諸雑費	101.0	0.0	0.2
他の光熱料	139.6	0.0	16.4	※1 生鮮食品	101.5	-4.6	4.2
上下水道料	110.7	0.0	0.0	生鮮食品を除く食料	103.2	0.5	2.8
家具・家事用品	103.8	-2.2	3.1	生鮮食品を除く総合	101.3	-0.1	1.5
家庭用耐久財	105.4	-4.0	3.5	持家の帰属家賃及び生鮮食品を除く総合	101.4	-0.1	1.7
室内装備品	101.6	-0.6	4.2	生鮮食品及びエネルギー※2を除く総合	99.9	-0.1	0.7
寝具類	103.6	0.0	4.9	食料(酒類を除く)及び※2エネルギーを除く総合	98.8	-0.3	0.0
家事雑貨	103.4	-1.5	5.3				
家事消耗品	102.9	-1.5	0.8				
家事サービス	100.0	0.0	0.0				
被服及び履物	104.0	-0.9	1.0				
衣料	102.7	-0.1	-0.2				
和服	101.4	0.0	0.0				
洋服	102.8	-0.1	-0.2				
シャツ・セーター・下着類	104.7	-2.0	-0.9				
シャツ・セーター類	107.5	-3.0	-0.8				
下着類	98.3	0.7	-1.2				
履物類	104.3	-0.5	4.4				
他の被服	103.8	-2.5	4.2				
被服関連サービス	110.2	0.0	7.2				

消費者物価指数の推移

2020年=100

区分 年月	全 国			金 沢 市		
	総合 指数	前月比	前年同月比	総合 指数	前月比	前年同月比
		%	%		%	%
平成13年平均	96.7		-0.7	97.1		-0.1
平成14年平均	95.8		-0.9	96.5		-0.6
平成15年平均	95.5		-0.3	96.1		-0.4
平成16年平均	95.5		0.0	95.6		-0.5
平成17年平均	95.2		-0.3	95.6		0.0
平成18年平均	95.5		0.3	95.4		-0.3
平成19年平均	95.5		0.0	95.7		0.4
平成20年平均	96.8		1.4	97.7		2.1
平成21年平均	95.5		-1.4	96.8		-1.0
平成22年平均	94.8		-0.7	95.4		-1.4
平成23年平均	94.5		-0.3	94.7		-0.8
平成24年平均	94.5		0.0	94.1		-0.7
平成25年平均	94.9		0.4	94.1		0.0
平成26年平均	97.5		2.7	96.8		2.8
平成27年平均	98.2		0.8	97.5		0.8
平成28年平均	98.1		-0.1	97.2		-0.3
平成29年平均	98.6		0.5	98.2		1.0
平成30年平均	99.5		1.0	99.7		1.5
令和元年平均	100.0		0.5	100.1		0.5
令和2年平均	100.0		0.0	100.0		-0.1
令和3年平均	99.8		-0.2	99.9		-0.1
令和2年12月	99.3	-0.2	-1.2	99.5	-0.1	-1.1
令和3年1月	99.8	0.5	-0.7	100.1	0.6	-0.5
2月	99.8	-0.1	-0.5	99.9	-0.1	-0.2
3月	99.9	0.1	-0.4	100.2	0.3	-0.1
4月	99.1	-0.8	-1.1	99.3	-0.8	-0.8
5月	99.4	0.3	-0.8	99.7	0.4	-0.6
6月	99.5	0.1	-0.5	99.7	0.0	-0.6
7月	99.7	0.2	-0.3	99.8	0.0	-0.2
8月	99.7	0.0	-0.4	99.9	0.1	-0.1
9月	100.1	0.4	0.2	100.2	0.3	0.7
10月	99.9	-0.2	0.1	100.2	0.0	0.3
11月	100.1	0.2	0.6	100.1	-0.1	0.6
12月	100.1	0.0	0.8	100.1	-0.1	0.6
令和4年1月	100.3	0.3	0.5	100.2	0.1	0.1
2月	100.7	0.4	0.9	100.8	0.6	0.9
3月	101.1	0.4	1.2	101.0	0.2	0.8
4月	101.5	0.4	2.5	101.3	0.3	2.0
5月	101.8	0.3	2.5	101.6	0.2	1.8
6月				101.3	-0.3	1.6

※全国の最新年月の指数、前月比、前年同月比については、総務省が公表した数値を参照し、次月に掲載します。