

ハローワーク輪島 業務月報

令和4年9月分

輪島公共職業安定所

〒928-8609 輪島市鳳至町畠田99-3
電話：0768-22-0325 FAX：0768-22-1394

能登出張所

〒927-0435 鳳珠郡能登町宇出津新港3-2-2
電話：0768-62-1242 FAX：0768-62-1243

◆管内の労働市場の動きについて

【求人の状況】

新規求人数は419人で、前年同月に比べ4.5%増加した。
産業別で見るとサービス業は41人で70.8%増(前年同月比、以下同じ)、卸売・小売業は61人で10.9%増、宿泊・飲食業は34人で9.7%増となった。
一方、運輸業は7人で12.5%減、建設業は69人で10.4%減、製造業は55人で8.3%減、医療・福祉業は119人で4.0%減となった。
有効求人数は1,130人で、前年同月に比べ1.3%増加した。

【求職の状況】

新規求職者数は159人で、前年同月に比べ14.5%減少した。
有効求職者数は796人で、前年同月に比べ6.9%減少した。

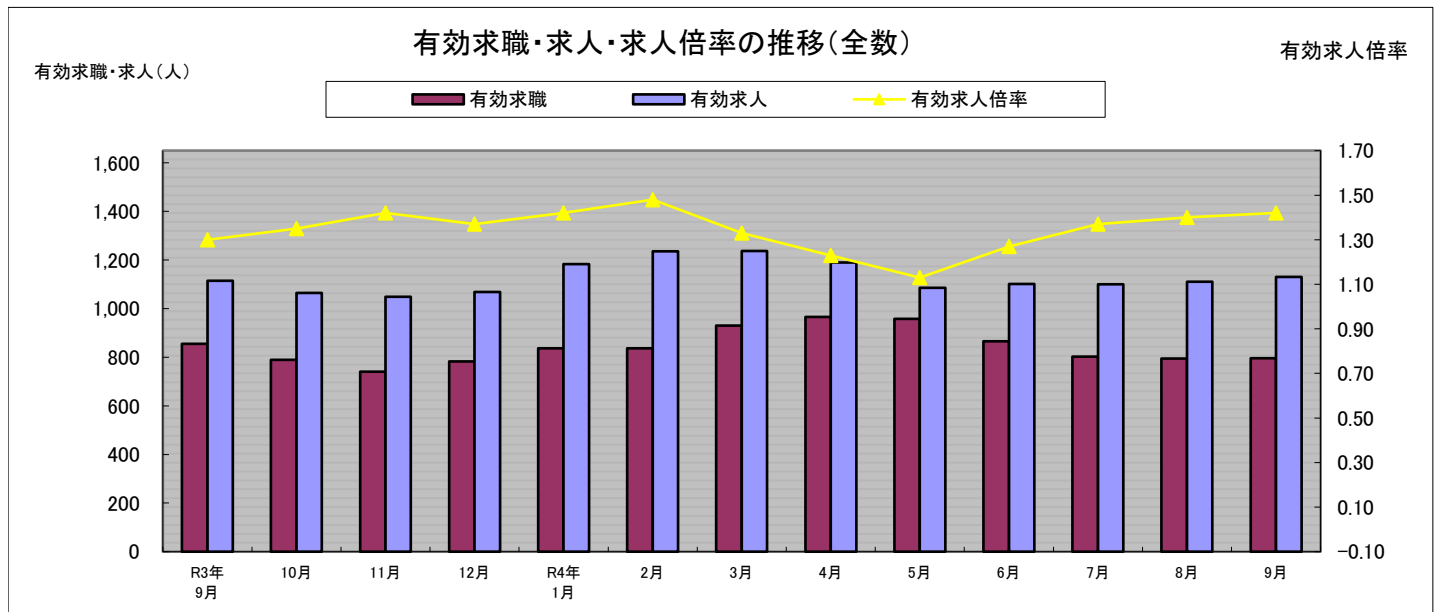
【就職者の状況】

就職者数は114人で前年同月に比べ26.5%減となり、うち常用就職者数は72人で就職者全体の63.2%を占めた。

【有効求人倍率の状況】

有効求人倍率は1.42倍となり、輪島市・穴水町が1.70倍、珠洲市・能登町が1.15倍となった。

求人倍率(全国) 1.34倍 求人倍率(石川) 1.69倍 求人倍率(管内) 1.42倍



	R3年9月	10月	11月	12月	R4年1月	2月	3月	4月	5月	6月	7月	8月	9月
有効求職	855	789	740	782	836	836	930	966	958	866	802	795	796
有効求人	1,115	1,064	1,049	1,068	1,183	1,236	1,237	1,189	1,086	1,101	1,100	1,111	1,130
有効求人倍率	1.30	1.35	1.42	1.37	1.42	1.48	1.33	1.23	1.13	1.27	1.37	1.40	1.42

一般職業紹介状況 (パートを含む全数)

区分	全数	うち		前月	前年同月	前年同月比	
		本所	出張所				
求職者数	新規求職者数	159	72	87	167	186	▲ 14.5%
	うち常用	133	68	65	156	143	▲ 7.0%
	うち保険受給者	38	20	18	37	34	11.8%
	うちパート	47	27	20	57	65	▲ 27.7%
月間有効求職者数	月間有効求職者数	796	391	405	795	855	▲ 6.9%
	うち常用	751	381	370	769	796	▲ 5.7%
	うち保険受給者	275	130	145	272	311	▲ 11.6%
	うちパート	336	183	153	347	350	▲ 4.0%
求人	新規求人数	419	248	171	361	401	4.5%
	うち常用	393	234	159	346	384	2.3%
	うちパート	162	101	61	134	146	11.0%
	有効求人数	1,130	666	464	1,111	1,115	1.3%
	うち常用	1,070	626	444	1,045	1,073	▲ 0.3%
うちパート	426	269	157	420	418	1.9%	
紹介件数	紹介件数	180	82	98	150	196	▲ 8.2%
	うち常用	137	64	73	128	133	3.0%
	うち保険受給者	35	15	20	34	32	9.4%
	うちパート	77	51	26	78	80	▲ 3.8%
就職件数	就職件数	114	59	55	86	155	▲ 26.5%
	うち常用	72	40	32	69	89	▲ 19.1%
	うち保険受給者	22	11	11	17	32	▲ 31.3%
	うちパート	59	46	13	45	69	▲ 14.5%
諸比率	新規求人倍率	2.64	3.44	1.97	2.16	2.16	0.48P
	うち常用	2.95	3.44	2.45	2.22	2.69	0.26P
	有効求人倍率	1.42	1.70	1.15	1.40	1.30	0.12P
	うち常用	1.42	1.64	1.20	1.36	1.35	0.07P
	就職率	71.7	81.9	63.2	51.5	83.3	▲ 11.6P
うち常用	54.1	58.8	49.2	44.2	62.2	▲ 8.1P	

中高年齢者の職業紹介状況【45歳以上】 (パートを含む全数)

区分	全数	うち		前月	前年同月	前年同月比	
		本所	出張所				
求職・就職	新規求職者数	103	42	61	102	110	▲ 6.4%
	うち55歳以上	78	27	51	71	78	0.0%
	有効求職者数	541	264	277	535	575	▲ 5.9%
	うち55歳以上	396	183	213	387	429	▲ 7.7%
	紹介件数	113	55	58	89	124	▲ 8.9%
	うち55歳以上	84	40	44	58	87	▲ 3.4%
就職件数	就職件数	81	42	39	48	113	▲ 28.3%
	うち55歳以上	63	33	30	28	80	▲ 21.3%

* 令和3年9月以降の数値には、「オンライン登録者数」や、「オンライン自主応募」による就職件数等が含まれる。

◎全数・・常用・臨時・季節・パートを含んだ全ての数

◎常用・・雇用期間の定めがないか、雇用期間が4ヶ月以上のもの。

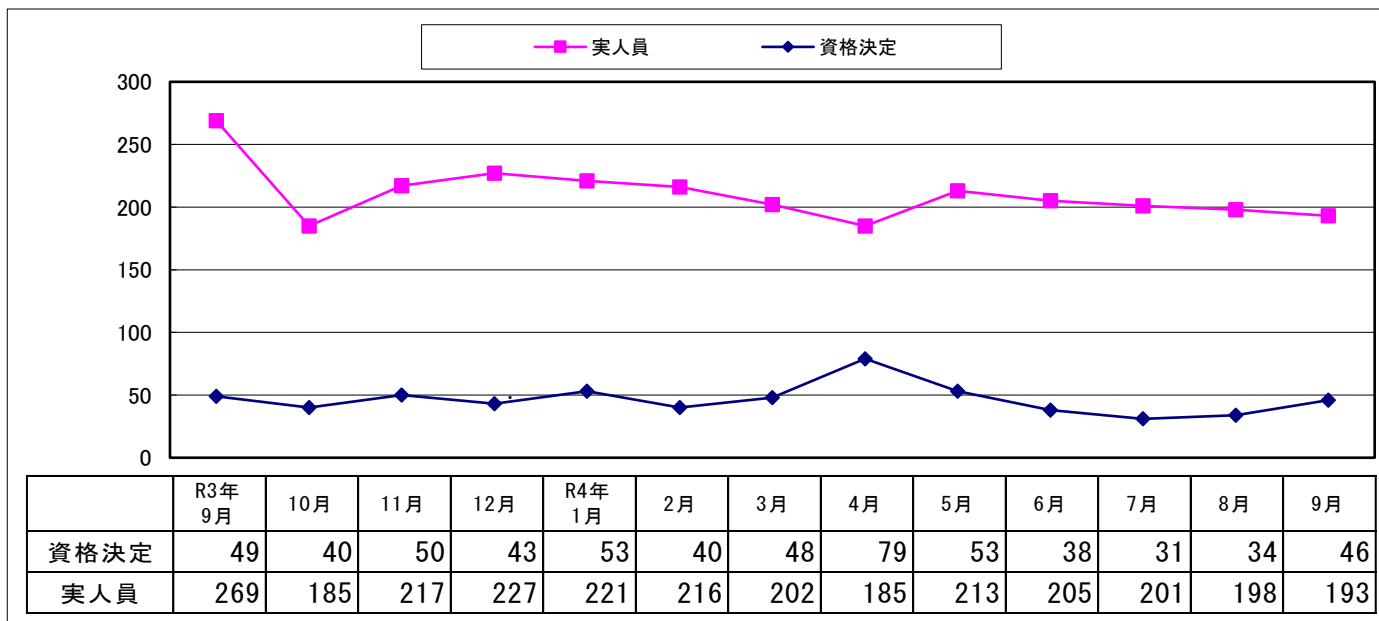
◎求人倍率・・求職者1人に対する求人数の割合。有効(新規)求人数/有効(新規)求職者数

◎就職率・・求職者に対する就職件数の割合。就職件数/新規求職申込件数×100

産業別新規求人状況

産 業	全 数		前月	前年同月	前年同月比	
	うち本所	うち出張所				
建設業	69	28	41	83	77	▲ 10.4%
製造業	55	24	31	30	60	▲ 8.3%
食料品	15	2	13	18	15	0.0%
繊維工業	8	3	5	3	17	▲ 52.9%
電子機械	14	14	0	1	11	27.3%
その他の製造	0	0	0	1	3	▲ 100.0%
運輸業	7	3	4	7	8	▲ 12.5%
卸売・小売業	61	45	16	59	55	10.9%
宿泊・飲食業	34	18	16	27	31	9.7%
医療・福祉業	119	92	27	64	124	▲ 4.0%
サービス業	41	27	14	33	24	70.8%
その他の産業	33	11	22	58	22	50.0%
合計	419	248	171	361	401	4.5%

受給資格決定件数・受給者実人員の推移



雇用保険状況（適用関係）

区 分	全 数		男	女	前月	前年同月	前年同月比	
	うち本所	うち出張所						
適 用	月末現在事業所数	1,275	597	*	*	1,281	1,285	▲ 0.8%
	新規適用事業所数	2	2	*	*	4	1	100.0%
	廃止・脱退事業所数	8	0	*	*	4	13	▲ 38.5%
	被保険者資格取得者数	90	51	54	36	95	82	9.8%
	被保険者資格喪失者数	95	46	57	38	97	100	▲ 5.0%
	離職票交付枚数	70	35	*	*	73	82	▲ 14.6%
	月末現在被保険者数	11,589	5,864	5,982	5,607	11,595	11,816	▲ 1.9%

* 主な用語の説明

◎受給資格決定件数・・・雇用保険の受給資格があり、失業給付を受給するための手続きをした件数。

◎受給者実人員・・・雇用保険の失業給付を受給している人数。

雇用保険状況（給付関係）

（金額単位：千円） 金額の千円未満は切り捨て

区 分	全 数	うち出張所	男	女	前月	前年同月	前年同月比			
給 付	一 求職者給付	資格決定件数	46	20	27	19	34	49	▲ 6.1%	
		初回受給者数	28	12	14	14	26	38	▲ 26.3%	
		受給者実人員	179	88	83	96	194	255	▲ 29.8%	
	般 求職者給付	支給金額	24,020	11,371	12,782	11,238	25,262	33,320	▲ 27.9%	
		令和4年9	受給資格決定件数	12	7	10	2	17	18	▲ 33.3%
			受給者数	18	9	13	5	15	19	▲ 5.3%
	支給金額		4,387	2,226	3,579	808	2,820	4,575	▲ 4.1%	
	短期特例	一 受給資格決定件数	0	0	0	0	7	1	***	
		二 受給者数	0	0	0	0	7	7	***	
		三 支給金額	0	0	0	0	1,641	1,690	▲ 100.0%	
	就 職 促 進 給 付	就業手当	支給人員	2	0	2	0	2	1	100.0%
			金額	103	0	103	0	173	31	232.3%
再就職手当		支給人員	13	7	5	8	13	17	▲ 23.5%	
		金額	6,283	3,318	2,386	3,897	5,492	7,564	▲ 16.9%	
常用就職支度手当		支給人員	0	0	0	0	0	0	***	
		金額	0	0	0	0	0	0	***	
広域求職活動費	支給人員	0	0	0	0	1	1	***		
	金額	0	0	0	0	14	14	***		
雇 用 継 続 給 付	高 年 齢	基本実人員	98	62	60	38	140	117	▲ 16.2%	
		給付金額	2,402	1,464	1,678	724	3,349	2,545	▲ 5.6%	
	再就職	実人員	0	0	0	0	0	0	***	
		給付金額	0	0	0	0	0	0	***	
	育児休業給付	実人員	63	37	3	60	33	63	0.0%	
		金額	6,797	3,722	371	6,426	2,898	7,051	▲ 3.6%	
介護休業給付	実人員	0	0	0	0	0	2	***		
	金額	0	0	0	0	0	86	***		
教育給付	受給者数	2	1	0	2	3	2	0.0%		
	支給金額	25	12	0	25	104	86	▲ 70.9%		

令和4年10月から育児休業給付制度が変わります。
 育児休業の分割取得、産後パパ育休に対応した育児休業給付が受けられます

育児・介護休業法の改正により、令和4年10月から、育児休業の2回までの分割と、産後パパ育休（出生時育児休業）の制度を施行します。これに伴う変更点等は以下のとおりです。

- 育児休業の分割取得
 - ・1歳未満の子について、原則2回の育児休業まで、育児休業給付金を受けられるようになります。
 - ・3回目以降の育児休業については、原則給付金を受けられませんが、例外事由に該当する場合は、この回数制限から除外されます。
 - ・また、育児休業の延長事由があり、かつ、夫婦交代で育児休業を取得する場合（延長交代）は、1歳～1歳6か月と1歳6か月～2歳の各期間において夫婦それぞれ1回に限り育児休業給付金を受けられます。
- 産後パパ育休（出生時育児休業）
 - ・子の出生後8週間以内に4週間まで取得できる産後パパ育休制度が創設されます。産後パパ育休を取得した場合に出生時育児休業給付金を受けられます。

