

# ハローワーク輪島 業務月報

令和3年9月分

## 輪島公共職業安定所

〒928-8609 輪島市鳳至町畠田99-3  
電話：0768-22-0325 FAX：0768-22-1394

## 能登出張所

〒927-0435 鳳珠郡能登町宇出津新港3-2-2  
電話：0768-62-1242 FAX：0768-62-1243

### ◆管内の労働市場の動きについて

#### 【求人の状況】

新規求人数は401人で、前年同月に比べ11.4%増加した。

産業別でみると建設業は77人で92.5%増(前年同月比、以下同じ)、製造業は60人で22.4%増、卸売・小売業は55人で12.2%増、医療・福祉業は124人で8.8%増となった。

一方、運輸業は8人で46.7%減、宿泊・飲食業は31人で22.5%減、サービス業は24人で4.0%減となった。

月間有効求人数は1,115人で、前年同月に比べ15.7%の増加となった。

#### 【求職の状況】

新規求職申込件数は186人で、前年同月に比べ11.0%減少した。

月間有効求職者数は855人で、前年同月に比べ0.5%増加した。

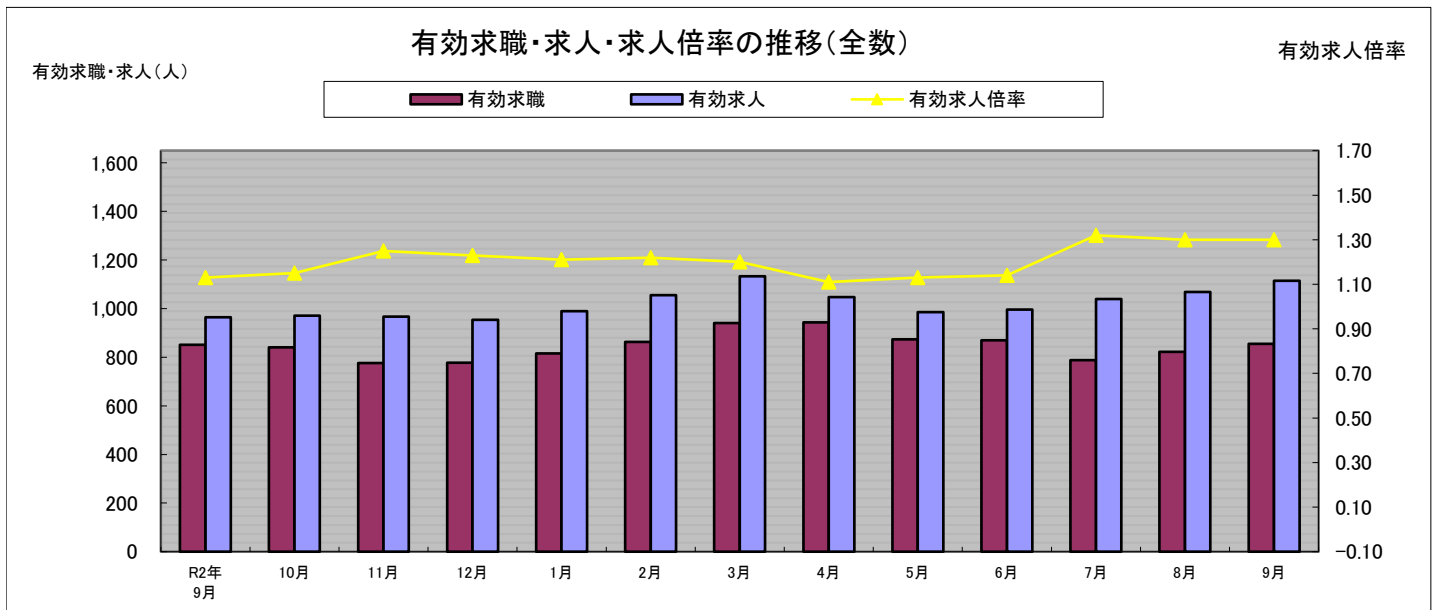
#### 【就職者の状況】

就職者数は155人で前年同月に比べ16.5%増となり、うち常用就職者数は89人で就職者全体の57.4%を占めた。

#### 【月間有効求人倍率の状況】

月間有効求人倍率は1.30倍となり、輪島市・穴水町が1.40倍、珠洲市・能登町が1.21倍となった。

求人倍率(全国) 1.16倍 求人倍率(石川) 1.40倍 求人倍率(管内) 1.30倍



	R2年9月	10月	11月	12月	1月	2月	3月	4月	5月	6月	7月	8月	9月
有効求職	851	841	776	777	816	863	941	943	874	870	788	822	855
有効求人	964	971	967	954	989	1,055	1,133	1,048	986	996	1,039	1,069	1,115
有効求人倍率	1.13	1.15	1.25	1.23	1.21	1.22	1.20	1.11	1.13	1.14	1.32	1.30	1.30

## 一般職業紹介状況（パートを含む全数）

区分	全数	数		前月	前年同月	前年同月比	
		うち本所	うち出張所				
求職	新規求職申込件数	186	80	106	188	209	▲ 11.0%
	うち常用	143	66	77	171	166	▲ 13.9%
	うち保険受給者	34	20	14	22	32	6.3%
	うちパート	65	38	27	75	76	▲ 14.5%
求職	月間有効求職者数	855	442	413	822	851	0.5%
	うち常用	796	423	373	792	791	0.6%
	うち保険受給者	311	176	135	309	337	▲ 7.7%
	うちパート	350	216	134	355	349	0.3%
求人	新規求人数	401	242	159	371	360	11.4%
	うち常用	384	230	154	343	340	12.9%
	うちパート	146	97	49	140	141	3.5%
	月間有効求人数	1,115	617	498	1,069	964	15.7%
紹介	うち常用	1,073	586	487	1,028	936	14.6%
	うちパート	418	253	165	399	358	16.8%
	紹介件数	196	103	93	174	217	▲ 9.7%
	うち常用	133	71	62	151	148	▲ 10.1%
就職	うち保険受給者	32	18	14	31	46	▲ 30.4%
	うちパート	80	55	25	93	101	▲ 20.8%
	就職件数	155	85	70	67	133	16.5%
	うち常用	89	49	40	49	70	27.1%
諸比率	うち保険受給者	32	17	15	17	24	33.3%
	うちパート	69	53	16	38	59	16.9%
	新規求人倍率	2.16	3.03	1.50	1.97	1.72	0.44P
	うち常用	2.69	3.48	2.00	2.01	2.05	0.64P
諸比率	有効求人倍率	1.30	1.40	1.21	1.30	1.13	0.17P
	うち常用	1.35	1.39	1.31	1.30	1.18	0.17P
	就職率	83.3	106.3	66.0	35.6	63.6	19.7P
	うち常用	62.2	74.2	51.9	28.7	42.2	20.0P

## 中高年齢者の職業紹介状況【45歳以上】（パートを含む全数）

区分	全数	数		前月	前年同月	前年同月比	
		うち本所	うち出張所				
求職・就職	新規求職申込件数	110	41	69	129	136	▲ 19.1%
	うち55歳以上	78	26	52	89	100	▲ 22.0%
	月間有効求職者数	575	283	292	561	555	3.6%
	うち55歳以上	429	209	220	425	408	5.1%
	紹介件数	124	59	65	117	136	▲ 8.8%
	うち55歳以上	87	43	44	75	98	▲ 11.2%
就職	就職件数	113	58	55	45	90	25.6%
	うち55歳以上	80	44	36	26	64	25.0%

\* 令和3年9月以降の数値には、「オンライン登録者数」や、「オンライン自主応募」による就職件数等が含まれる。

◎全数・・・常用・臨時・季節・パートを含んだ全ての数

◎常用・・・雇用期間の定めがないか、雇用期間が4ヶ月以上のもの。

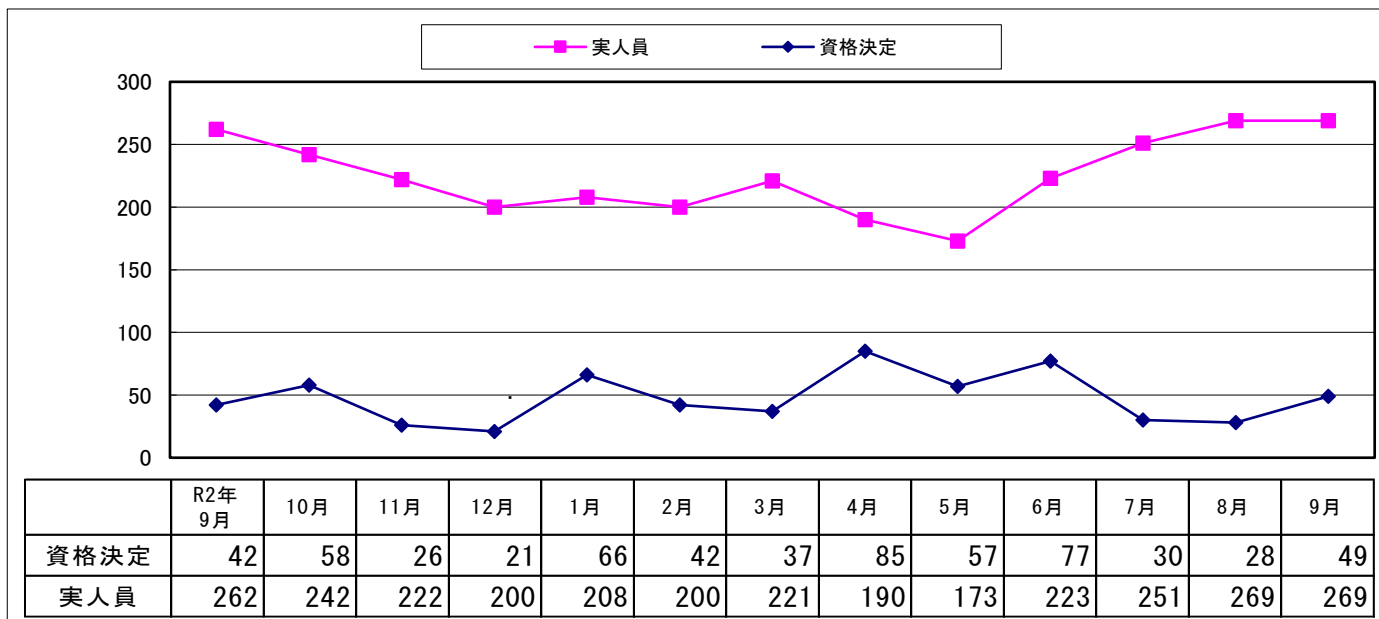
◎求人倍率・・・求職者1人に対する求人数の割合。有効（新規）求人数/有効（新規）求職者数

◎就職率・・・求職者に対する就職件数の割合。就職件数/新規求職申込件数×100

## 産業別新規求人状況

産 業	全 数		前月	前年同月	前年同月比	
	うち本所	うち出張所				
建設業	77	30	47	79	40	92.5%
製造業	60	30	30	49	49	22.4%
食料品	15	1	14	34	9	66.7%
繊維工業	17	11	6	1	16	6.3%
電子機械	11	7	4	6	7	57.1%
その他の製造	3	3	0	2	0	***
運輸業	8	5	3	9	15	▲ 46.7%
卸売・小売業	55	41	14	43	49	12.2%
宿泊・飲食業	31	19	12	24	40	▲ 22.5%
医療・福祉業	124	89	35	74	114	8.8%
サービス業	24	19	5	50	25	▲ 4.0%
その他の産業	22	9	13	43	28	▲ 21.4%
合計	401	242	159	371	360	11.4%

## 受給資格決定件数・受給者実人員の推移



## 雇用保険状況（適用関係）

区 分	全 数		男	女	前月	前年同月	前年同月比	
	うち本所	うち出張所						
適 用	月末現在事業所数	1,285	596	*	*	1,297	1,299	▲ 1.1%
	新規適用事業所数	1	1	*	*	1	2	▲ 50.0%
	廃止・脱退事業所数	13	6	*	*	1	16	▲ 18.8%
	被保険者資格取得者数	82	54	45	37	75	80	2.5%
	被保険者資格喪失者数	100	59	47	53	104	82	22.0%
	離職票交付枚数	82	47	*	*	82	66	24.2%
	月末現在被保険者数	11,816	5,816	6,082	5,734	11,833	12,064	▲ 2.1%

### \* 主な用語の説明

◎受給資格決定件数・・・雇用保険の受給資格があり、失業給付を受給するための手続きをした件数。

◎受給者実人員・・・雇用保険の失業給付を受給している人数。

# 雇用保険状況（給付関係）

（金額単位：千円）

金額の千円未満は切り捨て

区 分	全	数		男	女	前月	前年 同月	前年同月比		
			うち出張所							
給付	一般求職者給付	資格決定件数	49	20	25	24	28	42	16.7%	
		初回受給者数	38	17	19	19	37	33	15.2%	
		受給者実人員	255	119	131	124	262	218	17.0%	
		支給金額	33,320	16,674	18,928	14,392	33,757	28,796	15.7%	
	高年齢求職者給付	受給資格決定件数	18	14	10	8	16	16	12.5%	
		受給者数	19	13	11	8	16	13	46.2%	
		支給金額	4,575	3,152	2,985	1,590	3,692	2,684	70.5%	
	短期特例金	受給資格決定件数	1	1	1	0	6	1	0.0%	
		受給者数	7	7	7	0	0	2	250.0%	
		支給金額	1,690	1,690	1,690	0	4	491	244.2%	
	就職促進給付	就業手当	支給人員	1	0	0	1	2	6	▲ 83.3%
			金額	31	1	1	30	63	295	▲ 89.5%
再就職手当		支給人員	17	9	11	6	12	13	30.8%	
		金額	7,564	4,641	5,082	2,482	4,254	4,108	84.1%	
常用就職支度手当		支給人員	0	0	0	0	0	0	***	
		金額	0	0	0	0	0	0	***	
広域求職活動費	支給人員	1	1	0	1	0	0	***		
	金額	14	14	0	14	0	0	***		
雇用継続給付	高年齢基本給付金	実人員	117	69	72	45	113	175	▲ 33.1%	
		金額	2,545	1,446	1,813	732	2,647	3,880	▲ 34.4%	
	再就職給付金	実人員	0	0	0	0	0	0	***	
		金額	0	0	0	0	0	0	***	
	育児休業給付金	実人員	63	29	5	58	63	41	53.7%	
		金額	7,051	3,001	861	6,190	7,071	4,469	57.8%	
介護休業給付金	実人員	2	2	0	0	0	0	***		
	金額	86	86	0	0	0	0	***		
教育給付	受給者数	2	1	0	0	0	1	100.0%		
	支給金額	86	75	0	0	0	12	616.7%		

新しい働き方・休み方を実践するために、

**年次有給休暇** を上手に活用しましょう。

●年次有給休暇の計画的付与制度を導入しましょう。

「年次有給休暇の計画的付与制度」とは、年次有給休暇の付与日数のうち5日を除いた残りの日数について、労使協定を結べば、計画的に休暇取得日を割り振ることができる制度です。この制度の導入によって、休暇の取得の確実性が高まり、労働者にとっては予定していた活動が行いやすく、事業主にとっては計画的な業務運営に役立ちます。



●時間単位の年次有給休暇を活用しましょう。

年次有給休暇の付与は原則1日単位ですが、労使協定を結べば、年5日の範囲で、時間単位の取得が可能となります。労働者の様々な事情に応じた柔軟な働き方・休み方に役立ちます。

〈労使協定で定める事項〉

①時間単位年休の対象労働者の範囲

対象となる労働者の範囲を定めてください。一部の者を対象外とする場合には、「事業の正常な運営を妨げる場合」に限られます。

②時間単位年休の日数

1年5日以内の範囲で定めてください。

③時間単位年休1日分の時間数

1日分の年次有給休暇が何時間分の時間単位年休に相当するかを定めてください。1時間に満たない端数がある場合は時間単位に切り上げてください。  
(例) 所定労働時間が1日7時間30分の場合は8時間となります。

④1時間以外の時間を単位として与える場合の時間数

2時間単位など1日の所定労働時間数を上回らない整数の時間単位を定めてください。

労働基準法が改正され、2019年4月から年5日間の年次有給休暇を確実に取得させることが必要となりました。

お問合せ先：石川労働局 雇用環境・均等室 電話 076-265-4429