

平成24年10月30日(火)
午前11時00分解禁

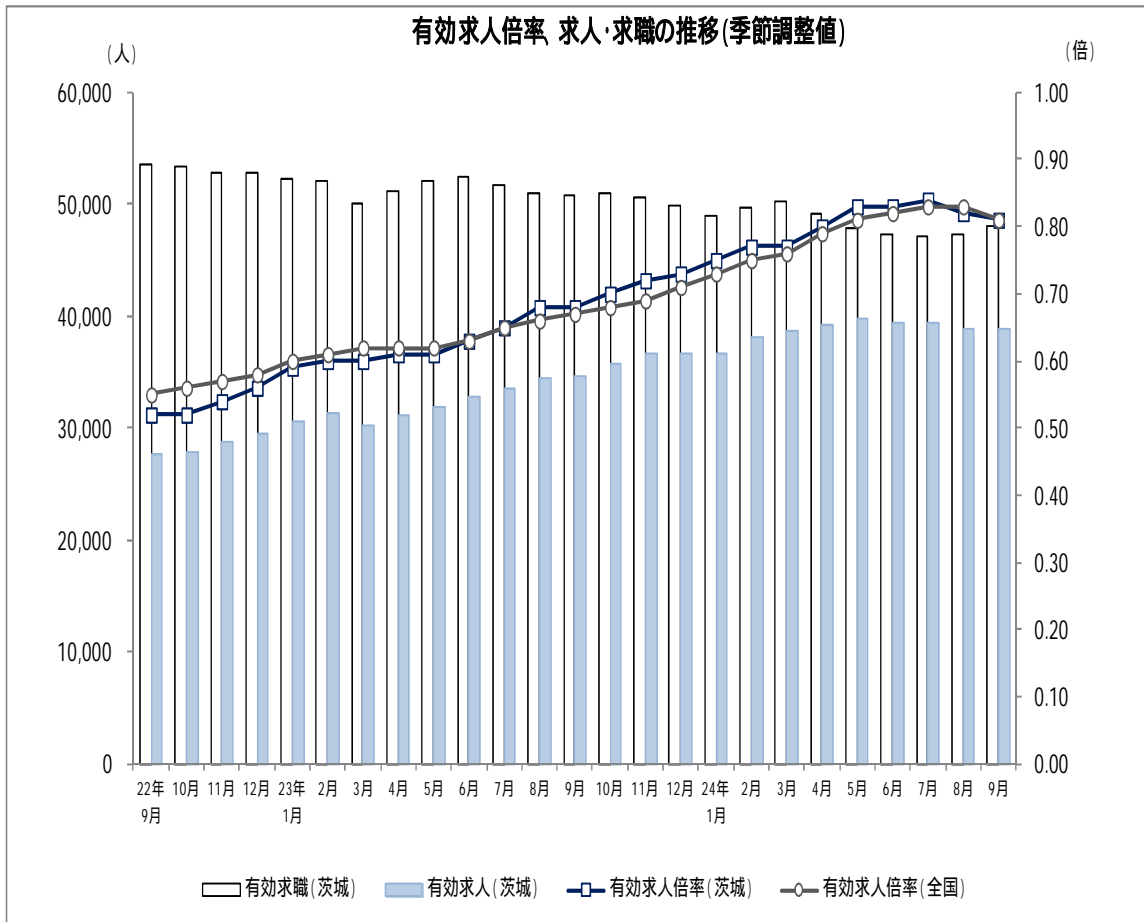
【照会先】
茨城労働局職業安定部職業安定課
課長 清水昌幸
地方労働市場情報官 前島圭一
電話 029-224-6218

県内の雇用情勢の概況（平成24年9月内容）

有効求人倍率（季節調整値）は0.81倍で、前月比0.01ポイント下回りました。
新規求人倍率（季節調整値）は1.12倍で、前月比0.17ポイント下回りました。
「県内の雇用情勢は、改善の動きが弱まっている」と判断しています。

1 求人倍率

有効求人倍率（季節調整値）は0.81倍で、前月を0.01ポイント下回りました。
原数値では、0.83倍と前年同月を0.13ポイント上回りました。（第1表）
新規求人倍率（季節調整値）は1.12倍で、前月を0.17ポイント下回りました。
原数値では、1.21倍と前年同月を0.10ポイント上回りました。（第1表）
正社員有効求人倍率（原数値）は0.55倍で、前年同月を0.07ポイント上回りました。
（第2表）



(注) 月別の数値は季節調整値です。なお、平成23年12月以前の数値は、平成24年1月分公表時に新季節指数により改訂されています。

2 求 人

新規求人数(原数値)は14,203人と、前年同月比2.1%増で31ヶ月連続の増加となりました。(第1表)

新規求人を雇用形態別にみるとパートタイムを除く常用の求人は前年同月比2.7%増、うち正社員求人は同5.2%増、常用的パートタイムの求人は同6.6%増となりました。(第2表)

新規求人数(原数値)を産業別で前年同月と比べると、「学术研究、専門・技術サービス業」(49.3%増)「宿泊業、飲食サービス業」(25.7%増)「情報通信業」(20.5%増)「医療、福祉」(17.6%増)などで増加し、「製造業」(11.3%減)「生活関連サービス業、娯楽業」(9.9%減)などで減少となりました。(第3表)

有効求人数(原数値)は39,409人と、前年同月比10.5%増で29ヶ月連続の増加となりました。(第1表)

3 求 職

新規求職者申込件数(原数値)は11,770件と、前年同月比6.2%減で6ヶ月連続の減少となりました。(第1表)

新規求職者を雇用形態別にみるとパートタイムを除く常用は前年同月比5.3%減、常用的パートタイムは8.3%減となりました。(第2表)

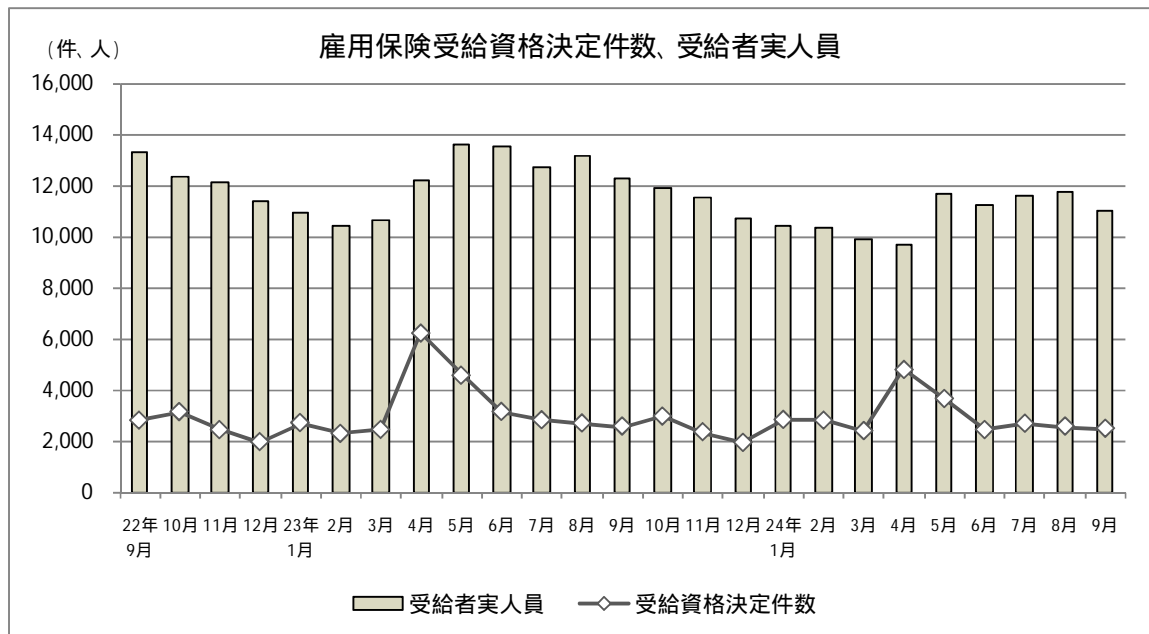
有効求職者数(原数値)は47,577人と、前年同月比6.1%減で29ヶ月連続の減少となりました。(第1表)

4 失業の動き

失業の動きを雇用保険業務でみると雇用保険失業給付受給資格決定件数は2,487件と、前年同月比3.5%減と7ヶ月連続の減少となりました。

雇用保険受給者実人員は11,048人と、前年同月比10.1%減と16ヶ月連続の減少となりました。

雇用保険被保険者資格喪失者数のうち事業主都合離職者数は502人で、前年同月比11.3%減と2ヶ月ぶりの減少となりました。(第6表)



5 全国の動き

厚生労働省発表の平成24年9月の有効求人倍率(季節調整値)は、0.81倍で、前月を0.02ポイント下回りました。

新規求人倍率(季節調整値)は、1.24倍で、前月を0.09ポイント下回りました。

一般職業紹介状況推移(新規学卒者を除きパートタイムを含む)

| | 月間有効求職者数 | | 月間有効求人者数 | | 有効求人倍率 | | 新規求職申込件数 | | 新規求人数 | | 新規求人倍率 | | 就職件数 |
|--------|----------|--------|----------|--------|--------|------|----------|--------|--------|--------|--------|------|-------|
| | 季節調整値 | 原数値 | 季節調整値 | 原数値 | 季節調整値 | 原数値 | 季節調整値 | 原数値 | 季節調整値 | 原数値 | 季節調整値 | 原数値 | |
| | (人) | (人) | (人) | (人) | (倍) | (倍) | (件) | (件) | (人) | (人) | (倍) | (倍) | (件) |
| 平成19年度 | - | 38,772 | - | 37,453 | - | 0.97 | - | 10,299 | - | 13,633 | - | 1.32 | 3,234 |
| 平成20年度 | - | 42,093 | - | 32,089 | - | 0.76 | - | 11,656 | - | 11,755 | - | 1.01 | 3,115 |
| 平成21年度 | - | 57,443 | - | 23,122 | - | 0.40 | - | 13,517 | - | 9,406 | - | 0.70 | 3,380 |
| 平成22年度 | - | 53,284 | - | 27,904 | - | 0.52 | - | 12,977 | - | 11,165 | - | 0.86 | 3,638 |
| 平成23年度 | - | 50,842 | - | 35,121 | - | 0.69 | - | 12,781 | - | 13,613 | - | 1.07 | 3,834 |
| 23年 1月 | 52,264 | 47,726 | 30,641 | 29,983 | 0.59 | 0.63 | 12,932 | 13,625 | 12,022 | 12,472 | 0.93 | 0.92 | 2,878 |
| 2月 | 52,003 | 49,640 | 31,359 | 32,273 | 0.60 | 0.65 | 12,758 | 13,308 | 12,968 | 13,336 | 1.02 | 1.00 | 3,421 |
| 3月 | 50,054 | 51,575 | 30,168 | 32,146 | 0.60 | 0.62 | 11,815 | 12,894 | 10,825 | 11,420 | 0.92 | 0.89 | 4,114 |
| 4月 | 51,109 | 55,258 | 31,077 | 30,639 | 0.61 | 0.55 | 13,685 | 17,901 | 12,254 | 11,868 | 0.90 | 0.66 | 3,981 |
| 5月 | 52,103 | 56,256 | 31,862 | 30,318 | 0.61 | 0.54 | 13,696 | 14,717 | 13,363 | 12,331 | 0.98 | 0.84 | 3,878 |
| 6月 | 52,481 | 56,018 | 32,836 | 31,121 | 0.63 | 0.56 | 12,988 | 13,207 | 12,763 | 12,033 | 0.98 | 0.91 | 3,950 |
| 7月 | 51,641 | 52,986 | 33,574 | 31,556 | 0.65 | 0.60 | 12,786 | 11,362 | 13,216 | 12,795 | 1.03 | 1.13 | 3,745 |
| 8月 | 50,883 | 51,528 | 34,364 | 33,513 | 0.68 | 0.65 | 12,856 | 12,485 | 13,569 | 13,665 | 1.06 | 1.09 | 3,627 |
| 9月 | 50,700 | 50,643 | 34,717 | 35,664 | 0.68 | 0.70 | 12,481 | 12,544 | 13,102 | 13,905 | 1.05 | 1.11 | 3,977 |
| 10月 | 50,963 | 50,918 | 35,819 | 38,040 | 0.70 | 0.75 | 12,285 | 12,295 | 14,187 | 15,365 | 1.15 | 1.25 | 3,911 |
| 11月 | 50,556 | 48,710 | 36,584 | 38,658 | 0.72 | 0.79 | 12,331 | 10,684 | 14,052 | 14,281 | 1.14 | 1.34 | 3,809 |
| 12月 | 49,839 | 44,163 | 36,590 | 35,473 | 0.73 | 0.80 | 11,841 | 8,337 | 13,085 | 11,174 | 1.11 | 1.34 | 3,343 |
| 24年 1月 | 49,018 | 44,793 | 36,646 | 36,012 | 0.75 | 0.80 | 12,130 | 12,806 | 14,346 | 15,027 | 1.18 | 1.17 | 3,031 |
| 2月 | 49,689 | 47,642 | 38,041 | 39,487 | 0.77 | 0.83 | 12,112 | 13,415 | 14,934 | 16,366 | 1.23 | 1.22 | 3,773 |
| 3月 | 50,189 | 51,183 | 38,652 | 40,975 | 0.77 | 0.80 | 12,711 | 13,622 | 14,253 | 14,549 | 1.12 | 1.07 | 4,983 |
| 4月 | 49,090 | 52,831 | 39,254 | 38,803 | 0.80 | 0.73 | 11,905 | 15,200 | 14,386 | 14,095 | 1.21 | 0.93 | 4,701 |
| 5月 | 47,858 | 52,309 | 39,713 | 38,041 | 0.83 | 0.73 | 11,576 | 13,149 | 15,915 | 15,121 | 1.37 | 1.15 | 4,310 |
| 6月 | 47,352 | 50,250 | 39,480 | 37,143 | 0.83 | 0.74 | 11,596 | 11,581 | 14,146 | 13,085 | 1.22 | 1.13 | 4,046 |
| 7月 | 47,107 | 48,817 | 39,434 | 37,474 | 0.84 | 0.77 | 11,670 | 10,986 | 14,903 | 14,152 | 1.21 | 1.29 | 3,867 |
| 8月 | 47,226 | 47,660 | 38,921 | 37,917 | 0.82 | 0.80 | 11,738 | 11,076 | 15,112 | 15,182 | 1.29 | 1.37 | 3,340 |
| 9月 | 48,101 | 47,577 | 38,792 | 39,409 | 0.81 | 0.83 | 12,392 | 11,770 | 13,882 | 14,203 | 1.12 | 1.21 | 3,795 |
| 10月 | | | | | | | | | | | | | |
| 11月 | | | | | | | | | | | | | |
| 12月 | | | | | | | | | | | | | |

| | | | | | | | | | | | | | |
|--------|---------|----------|---------|----------|----------|----------|---------|----------|---------|----------|----------|----------|----------|
| 平成19年度 | - | 前年度比 6.4 | - | 前年度比 5.3 | - | 0.02 | - | 前年度比 6.6 | - | 前年度比 6.7 | - | 0.01 | 前年度比 5.5 |
| 平成20年度 | - | 8.6 | - | 14.3 | - | 0.21 | - | 13.2 | - | 13.8 | - | 0.31 | 3.7 |
| 平成21年度 | - | 36.5 | - | 27.9 | - | 0.36 | - | 16.0 | - | 20.0 | - | 0.31 | 8.5 |
| 平成22年度 | - | 7.2 | - | 20.7 | - | 0.12 | - | 4.0 | - | 18.7 | - | 0.16 | 7.6 |
| 平成23年度 | - | 4.6 | - | 25.9 | - | 0.17 | - | 1.5 | - | 21.9 | - | 0.21 | 5.4 |
| 23年 1月 | 前月比 1.0 | 前年比 9.5 | 前月比 4.2 | 前年比 33.8 | 前月比 0.03 | 前年比 0.20 | 前月比 0.9 | 前年比 3.5 | 前月比 1.8 | 前年比 26.7 | 前月比 0.02 | 前年比 0.22 | 前年比 4.8 |
| 2月 | 0.5 | 8.1 | 2.3 | 33.7 | 0.01 | 0.20 | 1.3 | 1.2 | 7.9 | 33.1 | 0.09 | 0.26 | 2.1 |
| 3月 | 3.7 | 11.3 | 3.8 | 23.9 | 0.00 | 0.17 | 7.4 | 18.4 | 16.5 | 4.5 | 0.10 | 0.20 | 11.9 |
| 4月 | 2.1 | 8.7 | 3.0 | 25.7 | 0.01 | 0.10 | 15.8 | 3.1 | 13.2 | 16.5 | 0.02 | 0.07 | 0.5 |
| 5月 | 1.9 | 4.8 | 2.5 | 27.8 | 0.00 | 0.14 | 0.1 | 10.8 | 9.1 | 33.8 | 0.08 | 0.15 | 14.8 |
| 6月 | 0.7 | 3.1 | 3.1 | 27.0 | 0.02 | 0.14 | 5.2 | 3.5 | 4.5 | 20.9 | 0.00 | 0.18 | 1.3 |
| 7月 | 1.6 | 4.1 | 2.2 | 27.6 | 0.02 | 0.15 | 1.6 | 7.7 | 3.5 | 21.5 | 0.05 | 0.27 | 1.4 |
| 8月 | 1.5 | 4.4 | 2.4 | 28.5 | 0.03 | 0.17 | 0.5 | 1.1 | 2.7 | 26.4 | 0.03 | 0.22 | 3.4 |
| 9月 | 0.4 | 5.0 | 1.0 | 25.5 | 0.00 | 0.17 | 2.9 | 6.6 | 3.4 | 17.0 | 0.01 | 0.22 | 1.7 |
| 10月 | 0.5 | 3.8 | 3.2 | 28.8 | 0.02 | 0.19 | 1.6 | 4.9 | 8.3 | 26.7 | 0.10 | 0.31 | 1.4 |
| 11月 | 0.8 | 4.4 | 2.1 | 27.1 | 0.02 | 0.19 | 0.4 | 4.9 | 1.0 | 21.2 | 0.01 | 0.29 | 4.5 |
| 12月 | 1.4 | 5.5 | 0.0 | 23.8 | 0.01 | 0.19 | 4.0 | 10.4 | 6.9 | 8.9 | 0.03 | 0.24 | 6.5 |
| 24年 1月 | 1.6 | 6.1 | 0.2 | 20.1 | 0.02 | 0.17 | 2.4 | 6.0 | 9.6 | 20.5 | 0.07 | 0.25 | 5.3 |
| 2月 | 1.4 | 4.0 | 3.8 | 22.4 | 0.02 | 0.18 | 0.1 | 0.8 | 4.1 | 22.7 | 0.05 | 0.22 | 10.3 |
| 3月 | 1.0 | 0.8 | 1.6 | 27.5 | 0.00 | 0.18 | 4.9 | 5.6 | 4.6 | 27.4 | 0.11 | 0.18 | 21.1 |
| 4月 | 2.2 | 4.4 | 1.6 | 26.6 | 0.03 | 0.18 | 6.3 | 15.1 | 0.9 | 18.8 | 0.09 | 0.27 | 18.1 |
| 5月 | 2.5 | 7.0 | 1.2 | 25.5 | 0.03 | 0.19 | 2.8 | 10.7 | 10.6 | 22.6 | 0.16 | 0.31 | 11.1 |
| 6月 | 1.1 | 10.3 | 0.6 | 19.4 | 0.00 | 0.18 | 0.2 | 12.3 | 11.1 | 8.7 | 0.15 | 0.22 | 2.4 |
| 7月 | 0.5 | 7.9 | 0.1 | 18.8 | 0.01 | 0.17 | 0.6 | 3.3 | 5.4 | 10.6 | 0.01 | 0.16 | 3.3 |
| 8月 | 0.3 | 7.5 | 1.3 | 13.1 | 0.02 | 0.15 | 0.6 | 11.3 | 1.4 | 11.1 | 0.08 | 0.28 | 7.9 |
| 9月 | 1.9 | 6.1 | 0.3 | 10.5 | 0.01 | 0.13 | 5.6 | 6.2 | 8.1 | 2.1 | 0.17 | 0.10 | 4.6 |
| 10月 | | | | | | | | | | | | | |
| 11月 | | | | | | | | | | | | | |
| 12月 | | | | | | | | | | | | | |

(注) 季節調整法は、センサス局法 (X - 12-ARIMA) による。なお、平成23年12月以前の数値は、平成24年1月分公表時に新季節指数により改訂されています。
は減少を表しています。
年度の数値は月平均のもの。

第1表 一般職業紹介状況(新規学卒者を除きパートタイムを含む)

平成24年9月

| 項目 | 年月 | 24年 | 24年 | 23年 | 対前月増減率、差 | 対前年同増減率、差 |
|-----------------------|---------------------|-----------------|--------|--------|----------|-----------|
| | | 9月 | 8月 | 9月 | (%、ポイント) | (%、ポイント) |
| 全数 | 1 月間有効求職者数 (人) | 47,577 | 47,660 | 50,643 | 0.2 | 6.1 |
| | 2 新規求職申込件数 (件) | 11,770 | 11,076 | 12,544 | 6.3 | 6.2 |
| | 3 月間有効求人数 (人) | 39,409 | 37,917 | 35,664 | 3.9 | 10.5 |
| | 4 新規求人数 (人) | 14,203 | 15,182 | 13,905 | 6.4 | 2.1 |
| | 5 就職件数 (件) | 3,795 | 3,340 | 3,977 | 13.6 | 4.6 |
| | 6 充足数 (人) | 3,637 | 3,126 | 3,719 | 16.3 | 2.2 |
| | 7 有効求人倍率(3/1) (倍) | 0.83 | 0.80 | 0.70 | 0.03 | 0.13 |
| | 季節調整値 | 0.81 | 0.82 | 0.68 | 0.01 | - |
| | 8 新規求人倍率(4/2) (倍) | 1.21 | 1.37 | 1.11 | 0.16 | 0.10 |
| | 季節調整値 | 1.12 | 1.29 | 1.05 | 0.17 | - |
| | 9 就職率(5/2×100) (%) | 32.2 | 30.2 | 31.7 | 2.0 | 0.5 |
| | 10 充足率(6/4×100) (%) | 25.6 | 20.6 | 26.7 | 5.0 | 1.1 |
| | 常用 | 11 月間有効求職者数 (人) | 47,407 | 47,467 | 50,542 | 0.1 |
| 12 新規求職申込件数 (件) | | 11,729 | 11,020 | 12,516 | 6.4 | 6.3 |
| 13 月間有効求人数 (人) | | 36,311 | 35,009 | 32,466 | 3.7 | 11.8 |
| 14 新規求人数 (人) | | 13,071 | 14,030 | 12,567 | 6.8 | 4.0 |
| 15 就職件数 (件) | | 3,537 | 3,087 | 3,638 | 14.6 | 2.8 |
| 16 充足数 (人) | | 3,399 | 2,896 | 3,411 | 17.4 | 0.4 |
| 17 有効求人倍率(13/11) (倍) | | 0.77 | 0.74 | 0.64 | 0.03 | 0.13 |
| 18 新規求人倍率(14/12) (倍) | | 1.11 | 1.27 | 1.00 | 0.16 | 0.11 |
| 19 就職率(15/12×100) (%) | | 30.2 | 28.0 | 29.1 | 2.2 | 1.1 |
| 20 充足率(16/14×100) (%) | | 26.0 | 20.6 | 27.1 | 5.4 | 1.1 |

(注) 1 季節調整法はセンサス局法 (X-12-ARIMA)による。なお、平成23年12月以前の数値は、平成24年1月分公表時に新季節指数により改訂されている。
2 は減少である。

第2表 雇用形態別常用職業紹介状況(新規学卒者を除く)

平成24年9月

| 項目 | | 年月 | 24年 | 24年 | 23年 | 対前月増減率、差 | 対前年同増減率、差 |
|-------------|-----------------------|----|--------|--------|--------|----------|-----------|
| | | | 9月 | 8月 | 9月 | (%、ポイント) | (%、ポイント) |
| パートタイムを除く常用 | 1 月間有効求職者数 (人) | | 33,479 | 33,801 | 35,573 | 1.0 | 5.9 |
| | 2 新規求職申込件数 (件) | | 8,099 | 8,021 | 8,556 | 1.0 | 5.3 |
| | 3 月間有効求人数 (人) | | 24,212 | 23,556 | 22,284 | 2.8 | 8.7 |
| | 4 新規求人数 (人) | | 8,654 | 9,174 | 8,423 | 5.7 | 2.7 |
| | 5 就職件数 (件) | | 2,290 | 2,091 | 2,409 | 9.5 | 4.9 |
| | 6 充足数 (人) | | 2,220 | 1,946 | 2,251 | 14.1 | 1.4 |
| | 7 有効求人倍率(3/1) (倍) | | 0.72 | 0.70 | 0.63 | 0.02 | 0.09 |
| | 8 新規求人倍率(4/2) (倍) | | 1.07 | 1.14 | 0.98 | 0.07 | 0.09 |
| | 9 就職率(5/2×100) (%) | | 28.3 | 26.1 | 28.2 | 2.2 | 0.1 |
| | 10 充足率(6/4×100) (%) | | 25.7 | 21.2 | 26.7 | 4.5 | 1.0 |
| 正社員 | 11 月間有効求人数 (人) | | 18,391 | 18,054 | 17,073 | 1.9 | 7.7 |
| | 12 新規求人数 (人) | | 6,436 | 6,853 | 6,120 | 6.1 | 5.2 |
| | 13 就職件数 (件) | | 1,625 | 1,603 | 1,683 | 1.4 | 3.4 |
| | 14 充足数 (人) | | 1,565 | 1,489 | 1,610 | 5.1 | 2.8 |
| | 15 有効求人倍率(11/1) (倍) | | 0.55 | 0.53 | 0.48 | 0.02 | 0.07 |
| | 16 充足率 (%) | | 24.3 | 21.7 | 26.3 | 2.6 | 2.0 |
| 常用的パートタイム | 17 月間有効求職者数 (人) | | 13,928 | 13,666 | 14,969 | 1.9 | 7.0 |
| | 18 新規求職申込件数 (件) | | 3,630 | 2,999 | 3,960 | 21.0 | 8.3 |
| | 19 月間有効求人数 (人) | | 12,099 | 11,453 | 10,182 | 5.6 | 18.8 |
| | 20 新規求人数 (人) | | 4,417 | 4,856 | 4,144 | 9.0 | 6.6 |
| | 21 就職件数 (件) | | 1,247 | 996 | 1,229 | 25.2 | 1.5 |
| | 22 充足数 (人) | | 1,179 | 950 | 1,160 | 24.1 | 1.6 |
| | 23 有効求人倍率(18/16) (倍) | | 0.87 | 0.84 | 0.68 | 0.03 | 0.19 |
| | 24 新規求人倍率(19/17) (倍) | | 1.22 | 1.62 | 1.05 | 0.40 | 0.17 |
| | 25 就職率(20/17×100) (%) | | 34.4 | 33.2 | 31.0 | 1.2 | 3.4 |
| | 26 充足率(21/19×100) (%) | | 26.7 | 19.6 | 28.0 | 7.1 | 1.3 |

(注) 1 は減少である。

2 正社員の有効求人倍率は正社員の月間有効求人数をパートタイムを除く常用の月間有効求職者数で除して算出しているが、パートタイムを除く常用の月間有効求職者数には派遣労働者や契約社員を希望する者も含まれるため、厳密な意味での正社員有効求人倍率より低い値となる。

第3表 主要産業別、規模別一般新規求人状況

| 主要産業別、規模別一般新規求人状況(新規学卒者を除く) | | 平成24年9月 | | | | |
|-----------------------------|---------------------|---------|--------|-------|-------|--------|
| 産業・規模 | | 全数 | パートを除く | 常用 | 臨時・季節 | パートタイム |
| 新規 求人 数 (人) | 合計 | 14,203 | 9,301 | 8,654 | 647 | 4,902 |
| | D 建設業 | 1,376 | 1,292 | 1,259 | 33 | 84 |
| | E 製造業 | 2,146 | 1,500 | 1,218 | 282 | 646 |
| | G 情報通信業 | 311 | 292 | 284 | 8 | 19 |
| | H 運輸業、郵便業 | 1,002 | 778 | 748 | 30 | 224 |
| | I 卸売業、小売業 | 1,774 | 961 | 938 | 23 | 813 |
| | L 学術研究、専門・技術サービス業 | 521 | 377 | 364 | 13 | 144 |
| | M 宿泊業、飲食サービス業 | 762 | 255 | 255 | 0 | 507 |
| | N 生活関連サービス業、娯楽業 | 684 | 320 | 316 | 4 | 364 |
| | O 教育、学習支援業 | 201 | 95 | 92 | 3 | 106 |
| | P 医療、福祉 | 3,000 | 1,812 | 1,795 | 17 | 1,188 |
| | R サービス業(他に分類されないもの) | 1,676 | 1,154 | 956 | 198 | 522 |
| | (規模別) | | | | | |
| | 29人以下 | 8,694 | 5,636 | 5,413 | 223 | 3,058 |
| | 30～99人 | 3,605 | 2,380 | 2,216 | 164 | 1,225 |
| | 100～299人 | 1,243 | 824 | 738 | 86 | 419 |
| | 300～499人 | 334 | 223 | 215 | 8 | 111 |
| 500～999人 | 283 | 202 | 39 | 163 | 81 | |
| 1,000人以上 | 44 | 36 | 33 | 3 | 8 | |
| 対 前 年 同 月 比 | 合計 | 2.1 | 3.2 | 2.7 | 9.3 | 0.2 |
| | D 建設業 | 3.1 | 3.6 | 3.7 | 0.0 | 3.4 |
| | E 製造業 | 11.3 | 8.9 | 19.1 | 100.0 | 16.5 |
| | G 情報通信業 | 20.5 | 27.0 | 30.9 | 38.5 | 32.1 |
| | H 運輸業、郵便業 | 8.8 | 8.1 | 8.1 | 7.1 | 11.4 |
| | I 卸売業、小売業 | 3.6 | 1.0 | 2.2 | 91.7 | 9.7 |
| | L 学術研究、専門・技術サービス業 | 49.3 | 55.1 | 61.8 | 27.8 | 35.8 |
| | M 宿泊業、飲食サービス業 | 25.7 | 45.7 | 46.6 | 100.0 | 17.6 |
| | N 生活関連サービス業、娯楽業 | 9.9 | 1.6 | 0.3 | - | 18.0 |
| | O 教育、学習支援業 | 2.6 | 1.1 | 0.0 | 50.0 | 3.9 |
| | P 医療、福祉 | 17.6 | 5.4 | 5.5 | 5.6 | 42.8 |
| | R サービス業(他に分類されないもの) | 3.6 | 1.4 | 9.3 | 32.9 | 8.1 |
| | (規模別) | | | | | |
| | 29人以下 | 5.6 | 5.1 | 7.3 | 29.9 | 6.7 |
| | 30～99人 | 3.8 | 3.9 | 5.3 | 11.8 | 3.5 |
| | 100～299人 | 5.8 | 6.9 | 11.2 | 59.3 | 3.5 |
| | 300～499人 | 10.7 | 24.4 | 22.7 | 52.9 | 40.5 |
| 500～999人 | 16.5 | 254.4 | 31.6 | - | 71.3 | |
| 1,000人以上 | 74.0 | 70.7 | 68.9 | 82.4 | 82.6 | |

主要産業における対前年同月比の推移(新規学卒者を除く)

| 産 業 | | 23年 | | | 24年 | | | | | | | | |
|---|---------------------|------|------|-------|------|------|------|------|------|------|------|------|------|
| 産 業 | | 10月 | 11月 | 12月 | 1月 | 2月 | 3月 | 4月 | 5月 | 6月 | 7月 | 8月 | 9月 |
| パ ー ト タ イ ム を 含 む | 合計 | 26.7 | 21.2 | 8.9 | 20.5 | 22.7 | 27.4 | 18.8 | 22.6 | 8.7 | 10.6 | 11.1 | 2.1 |
| | D 建設業 | 50.1 | 45.4 | 58.3 | 48.0 | 34.5 | 58.9 | 3.3 | 38.7 | 11.4 | 15.8 | 3.4 | 3.1 |
| | E 製造業 | 32.0 | 18.8 | 14.3 | 19.6 | 11.8 | 3.6 | 4.1 | 11.5 | 14.5 | 0.3 | 6.2 | 11.3 |
| | G 情報通信業 | 28.5 | 24.3 | 23.2 | 42.9 | 54.8 | 17.3 | 28.8 | 19.8 | 20.4 | 4.5 | 37.4 | 20.5 |
| | H 運輸業、郵便業 | 54.6 | 9.1 | 17.8 | 33.5 | 24.0 | 40.3 | 56.0 | 44.7 | 32.7 | 7.1 | 32.3 | 8.8 |
| | I 卸売業、小売業 | 40.0 | 4.5 | 8.0 | 6.9 | 14.1 | 5.9 | 31.3 | 38.4 | 2.4 | 30.4 | 27.6 | 3.6 |
| | L 学術研究、専門・技術サービス業 | 13.6 | 78.2 | 104.6 | 5.8 | 43.6 | 68.7 | 74.2 | 70.9 | 35.4 | 12.6 | 15.0 | 49.3 |
| | M 宿泊業、飲食サービス業 | 15.3 | 22.4 | 47.7 | 25.2 | 52.7 | 99.1 | 16.3 | 30.4 | 26.3 | 13.5 | 28.6 | 25.7 |
| | N 生活関連サービス業、娯楽業 | 19.5 | 53.8 | 25.9 | 88.1 | 32.3 | 85.1 | 46.0 | 44.8 | 5.7 | 0.5 | 75.9 | 9.9 |
| | O 教育、学習支援業 | 45.7 | 59.3 | 9.8 | 30.1 | 20.9 | 22.6 | 30.8 | 18.0 | 35.0 | 37.2 | 12.1 | 2.6 |
| | P 医療、福祉 | 31.8 | 22.1 | 12.3 | 6.8 | 10.5 | 34.9 | 9.0 | 1.2 | 24.4 | 21.0 | 5.8 | 17.6 |
| | R サービス業(他に分類されないもの) | 26.5 | 18.6 | 24.5 | 41.9 | 27.7 | 18.3 | 29.1 | 28.2 | 40.3 | 11.4 | 12.1 | 3.6 |

(注) 平成19年11月改定の「日本標準産業分類」に基づく区分により表章したもの。 ーは減少を表す。

第4表 産業別一般新規求人状況(パートを含み、新規学卒者を除く)

| 産 業 | 平成24年9月 | | | | |
|------------------------------------|-------------|-------------|-------------|---------------|-----------------|
| | 平成24年 9月 | 平成24年 8月 | 平成23年 9月 | 対前月 増減率(%) | 対前年同月 増減率(%) |
| 合 計 | 14,203 | 15,182 | 13,905 | 6.4 | 2.1 |
| A, B 農、林、漁業(01~04) | 95 | 125 | 161 | 24.0 | 41.0 |
| C 鉱業、採石業、砂利採取業(05) | 7 | 6 | 2 | 16.7 | 250.0 |
| D 建設業(06~08) | 1,376 | 1,267 | 1,334 | 8.6 | 3.1 |
| 06 総合工事業 | 862 | 806 | 759 | 6.9 | 13.6 |
| E 製造業(09~32) | 2,146 | 2,197 | 2,420 | 2.3 | 11.3 |
| 09 食料品製造業 | 562 | 633 | 628 | 11.2 | 10.5 |
| 10 飲料・たばこ・飼料製造業 | 41 | 16 | 28 | 156.3 | 46.4 |
| 11 繊維工業 | 47 | 79 | 45 | 40.5 | 4.4 |
| 12 木材・木製品製造業(家具を除く) | 45 | 69 | 77 | 34.8 | 41.6 |
| 13 家具・装備品製造業 | 5 | 35 | 3 | 85.7 | 66.7 |
| 14 パルプ・紙・紙加工品製造業 | 54 | 44 | 78 | 22.7 | 30.8 |
| 15 印刷・同関連業 | 87 | 48 | 73 | 81.3 | 19.2 |
| 16 化学工業 | 70 | 94 | 65 | 25.5 | 7.7 |
| 17 石油製品・石炭製品製造業 | 2 | 3 | 5 | 33.3 | 60.0 |
| 18 プラスチック製品製造業(別掲を除く) | 190 | 141 | 142 | 34.8 | 33.8 |
| 19 ゴム製品製造業 | 18 | 21 | 12 | 14.3 | 50.0 |
| 21 窯業・土石製品製造業 | 85 | 70 | 76 | 21.4 | 11.8 |
| 22 鉄鋼業 | 56 | 25 | 43 | 124.0 | 30.2 |
| 23 非鉄金属製造業 | 23 | 26 | 52 | 11.5 | 55.8 |
| 24 金属製品製造業 | 165 | 282 | 282 | 41.5 | 41.5 |
| 25 はん用機械器具製造業 | 110 | 94 | 86 | 17.0 | 27.9 |
| 26 生産用機械器具製造業 | 96 | 69 | 86 | 39.1 | 11.6 |
| 27 業務用機械器具製造業 | 42 | 60 | 65 | 30.0 | 35.4 |
| 28 電子部品・デバイス・電子回路製造業 | 39 | 48 | 49 | 18.8 | 20.4 |
| 29 電気機械器具製造業 | 231 | 100 | 131 | 131.0 | 76.3 |
| 30 情報通信機械器具製造業 | 35 | 13 | 17 | 169.2 | 105.9 |
| 31 輸送用機械器具製造業 | 96 | 161 | 312 | 40.4 | 69.2 |
| 20、32 その他の製造業 | 47 | 66 | 65 | 28.8 | 27.7 |
| F 電気・ガス・熱供給・水道業(33~36) | 8 | 10 | 7 | 20.0 | 14.3 |
| G 情報通信業(37~41) | 311 | 393 | 258 | 20.9 | 20.5 |
| 39 情報サービス業 | 274 | 380 | 243 | 27.9 | 12.8 |
| H 運輸業、郵便業(42~49) | 1,002 | 1,085 | 921 | 7.6 | 8.8 |
| I 卸売業、小売業(50~61) | 1,774 | 2,179 | 1,712 | 18.6 | 3.6 |
| 50~55 卸売業 | 397 | 472 | 456 | 15.9 | 12.9 |
| 56~61 小売業 | 1,377 | 1,707 | 1,256 | 19.3 | 9.6 |
| J 金融業、保険業(62~67) | 72 | 81 | 86 | 11.1 | 16.3 |
| K 不動産業、物品賃借業(68~70) | 228 | 268 | 215 | 14.9 | 6.0 |
| L 学術研究、専門・技術サービス業(71~74) | 521 | 468 | 349 | 11.3 | 49.3 |
| M 宿泊業、飲食サービス業(75~77) | 762 | 706 | 606 | 7.9 | 25.7 |
| 76 飲食店 | 645 | 561 | 493 | 15.0 | 30.8 |
| N 生活関連サービス業、娯楽業(78~80) | 684 | 846 | 759 | 19.1 | 9.9 |
| O 教育、学習支援業(81、82) | 201 | 218 | 196 | 7.8 | 2.6 |
| P 医療、福祉(83~85) | 3,000 | 3,196 | 2,551 | 6.1 | 17.6 |
| 83 医療業 | 1,216 | 1,130 | 1,123 | 7.6 | 8.3 |
| 85 社会保険・社会福祉・介護事業 | 1,769 | 2,044 | 1,409 | 13.5 | 25.6 |
| Q 複合サービス事業(86、87) | 108 | 71 | 222 | 52.1 | 51.4 |
| R サービス業(他に分類されないもの)(88~96) | 1,676 | 1,793 | 1,738 | 6.5 | 3.6 |
| 91 職業紹介・労働者派遣業 | 677 | 819 | 830 | 17.3 | 18.4 |
| 92 その他の事業サービス業 | 741 | 709 | 652 | 4.5 | 13.7 |
| S、T 公務(他に分類されるものを除く)・その他(97・98・99) | 232 | 273 | 368 | 15.0 | 37.0 |

(注)平成19年11月改定の「日本標準産業分類」に基づく区分により表章したもの。 は減少を表す。

第5表 正社員求人・求職の状況

| | 全体の有効求人倍率 (原数値) | 正社員 有効求人 倍率 | 有効求人数 | | | 構成比(%) | | 有効求職者数 | | |
|-------|--------------------|-------------------|---------|---------|----------------------|--------|----------------------|---------|-------------|---------------|
| | | | 合計 | 正社員 | パート、 派遣、契約 社員等 | 正社員 | パート、 派遣、契約 社員等 | 合計 | 常用 フルタイム | パート、 臨時・季節 |
| 21年度 | 0.40 | 0.24 | 277,459 | 121,088 | 156,371 | 43.6 | 56.4 | 689,315 | 514,485 | 174,830 |
| 22年度 | 0.52 | 0.31 | 334,846 | 145,300 | 189,546 | 43.4 | 56.6 | 639,404 | 463,774 | 175,630 |
| 23年度 | 0.69 | 0.47 | 421,456 | 201,304 | 220,152 | 47.8 | 52.2 | 610,098 | 429,637 | 180,461 |
| 23年4月 | 0.55 | 0.37 | 30,639 | 14,756 | 15,883 | 48.2 | 51.8 | 55,258 | 39,618 | 15,640 |
| 5月 | 0.54 | 0.39 | 30,318 | 15,412 | 14,906 | 50.8 | 49.2 | 56,256 | 39,409 | 16,847 |
| 6月 | 0.56 | 0.41 | 31,121 | 15,862 | 15,259 | 51.0 | 49.0 | 56,018 | 38,993 | 17,025 |
| 7月 | 0.60 | 0.42 | 31,556 | 15,590 | 15,966 | 49.4 | 50.6 | 52,986 | 37,198 | 15,788 |
| 8月 | 0.65 | 0.45 | 33,513 | 16,441 | 17,072 | 49.1 | 50.9 | 51,528 | 36,516 | 15,012 |
| 9月 | 0.70 | 0.48 | 35,664 | 17,073 | 18,591 | 47.9 | 52.1 | 50,643 | 35,573 | 15,070 |
| 10月 | 0.75 | 0.50 | 38,040 | 17,718 | 20,322 | 46.6 | 53.4 | 50,918 | 35,501 | 15,417 |
| 11月 | 0.79 | 0.51 | 38,658 | 17,444 | 21,214 | 45.1 | 54.9 | 48,710 | 33,897 | 14,813 |
| 12月 | 0.80 | 0.53 | 35,473 | 16,527 | 18,946 | 46.6 | 53.4 | 44,163 | 31,016 | 13,147 |
| 23年1月 | 0.80 | 0.54 | 36,012 | 17,205 | 18,807 | 47.8 | 52.2 | 44,793 | 31,682 | 13,111 |
| 2月 | 0.83 | 0.55 | 39,487 | 18,483 | 21,004 | 46.8 | 53.2 | 47,642 | 33,862 | 13,780 |
| 3月 | 0.80 | 0.52 | 40,975 | 18,793 | 22,182 | 45.9 | 54.1 | 51,183 | 36,372 | 14,811 |
| 4月 | 0.73 | 0.50 | 38,803 | 18,632 | 20,171 | 48.0 | 52.0 | 52,831 | 37,046 | 15,785 |
| 5月 | 0.73 | 0.52 | 38,041 | 18,837 | 19,204 | 49.5 | 50.5 | 52,309 | 36,287 | 16,022 |
| 6月 | 0.74 | 0.52 | 37,143 | 18,157 | 18,986 | 48.9 | 51.1 | 50,250 | 34,986 | 15,264 |
| 7月 | 0.77 | 0.53 | 37,474 | 18,255 | 19,219 | 48.7 | 51.3 | 48,817 | 34,211 | 14,606 |
| 8月 | 0.80 | 0.53 | 37,917 | 18,054 | 19,863 | 47.6 | 52.4 | 47,660 | 33,801 | 13,859 |
| 9月 | 0.83 | 0.55 | 39,409 | 18,391 | 21,018 | 46.7 | 53.3 | 47,577 | 33,479 | 14,098 |
| 10月 | | | | | | | | | | |
| 11月 | | | | | | | | | | |
| 12月 | | | | | | | | | | |
| 25年1月 | | | | | | | | | | |
| 2月 | | | | | | | | | | |
| 3月 | | | | | | | | | | |

前年同月比(差・増減率)

| | | | | | | | | | | |
|-------|------|------|------|------|------|-----|-----|------|------|------|
| 23年4月 | 0.15 | 0.13 | 25.7 | 39.9 | 14.8 | 4.9 | 4.9 | 8.7 | 10.6 | 3.5 |
| 5月 | 0.14 | 0.15 | 27.8 | 48.0 | 12.0 | 6.9 | 6.9 | 4.8 | 8.0 | 3.6 |
| 6月 | 0.14 | 0.15 | 27.0 | 47.6 | 10.9 | 7.1 | 7.1 | 3.1 | 6.7 | 6.2 |
| 7月 | 0.15 | 0.15 | 27.6 | 44.1 | 14.9 | 5.6 | 5.6 | 4.1 | 7.6 | 5.3 |
| 8月 | 0.17 | 0.16 | 28.5 | 45.0 | 15.8 | 5.6 | 5.6 | 4.4 | 7.3 | 3.5 |
| 9月 | 0.17 | 0.16 | 25.5 | 40.7 | 14.1 | 5.2 | 5.2 | 5.0 | 7.3 | 1.2 |
| 10月 | 0.19 | 0.18 | 28.8 | 44.4 | 17.7 | 5.1 | 5.1 | 3.8 | 6.4 | 2.8 |
| 11月 | 0.19 | 0.16 | 27.1 | 37.8 | 19.5 | 3.5 | 3.5 | 4.4 | 7.1 | 2.6 |
| 12月 | 0.19 | 0.16 | 23.8 | 33.6 | 16.4 | 3.4 | 3.4 | 5.5 | 8.1 | 1.2 |
| 23年1月 | 0.17 | 0.15 | 20.1 | 28.6 | 13.3 | 3.2 | 3.2 | 6.1 | 8.5 | 0.1 |
| 2月 | 0.18 | 0.15 | 22.4 | 26.7 | 18.7 | 1.6 | 1.6 | 4.0 | 6.5 | 2.6 |
| 3月 | 0.18 | 0.15 | 27.5 | 33.8 | 22.5 | 2.2 | 2.2 | 0.8 | 3.8 | 7.5 |
| 4月 | 0.18 | 0.13 | 26.6 | 26.3 | 27.0 | 0.1 | 0.1 | 4.4 | 6.5 | 0.9 |
| 5月 | 0.19 | 0.13 | 25.5 | 22.2 | 28.8 | 1.3 | 1.3 | 7.0 | 7.9 | 4.9 |
| 6月 | 0.18 | 0.11 | 19.4 | 14.5 | 24.4 | 2.1 | 2.1 | 10.3 | 10.3 | 10.3 |
| 7月 | 0.17 | 0.11 | 18.8 | 17.1 | 20.4 | 0.7 | 0.7 | 7.9 | 8.0 | 7.5 |
| 8月 | 0.15 | 0.08 | 13.1 | 9.8 | 16.3 | 1.5 | 1.5 | 7.5 | 7.4 | 7.7 |
| 9月 | 0.13 | 0.07 | 10.5 | 7.7 | 13.1 | 1.2 | 1.2 | 6.1 | 5.9 | 6.4 |
| 10月 | | | | | | | | | | |
| 11月 | | | | | | | | | | |
| 12月 | | | | | | | | | | |
| 25年1月 | | | | | | | | | | |
| 2月 | | | | | | | | | | |
| 3月 | | | | | | | | | | |

(注)1. 正社員有効求人倍率 = 正社員有効求人数 / 常用フルタイム有効求職者数。なお、常用フルタイム有効求職者にはフルタイムの派遣労働者や契約社員を希望する者も含まれるため、厳密な意味での正社員有効求人倍率より低い値となる。

2. 「パート、派遣、契約社員等」とは、パートタイム労働者、派遣労働者、臨時・季節労働者、契約社員、準社員、嘱託等の、正社員・正職員でない者である。

3. は減少を表す。

第6表 雇用保険被保険者得喪及び受給状況

| | 雇用保険被保険資格取得・喪失状況 | | | | | | 雇用保険受給状況 | | | | |
|--------|---------------------|--------|---------------------|--------|----------------------|-------|-------------------|-------|------------|--------|------|
| | 資格取得者数 | 前年比 | 資格喪失者数 | 前年比 | のうち 事業主都合 離職者数 | 前年比 | 受給 資格決定 件数 | 前年比 | 受給者 実人員 | 前年比 | |
| 平成19年度 | 137,276 (11,440) | 1.4 | 115,687 (9,641) | 3.3 | 8,812 (734) | 10.4 | 32,865 (2,739) | 5.7 | 9,490 | 8.3 | |
| 平成20年度 | 123,770 (10,314) | 9.8 | 122,761 (10,230) | 6.1 | 16,685 (1,390) | 89.3 | 39,658 (3,305) | 20.7 | 10,422 | 9.8 | |
| 平成21年度 | 117,594 (9,800) | 5.0 | 110,657 (9,221) | 9.9 | 17,455 (1,455) | 4.6 | 45,153 (3,763) | 13.9 | 17,086 | 63.9 | |
| 平成22年度 | 123,415 (10,285) | 5.0 | 107,046 (8,921) | 3.3 | 10,373 (864) | 40.6 | 35,752 (2,793) | 20.8 | 12,422 | 27.3 | |
| 平成23年度 | 126,993 (10,582) | 2.9 | 116,169 (9,681) | 8.5 | 10,046 (837) | 3.2 | 37,344 (3,112) | 4.5 | 11,877 | 4.4 | |
| 平成23年 | 4月 | 20,436 | 7.6 | 21,663 | 8.6 | 1,797 | 3.7 | 6,247 | 13.0 | 12,196 | 3.9 |
| | 5月 | 16,288 | 11.7 | 10,208 | 26.9 | 884 | 2.0 | 4,580 | 20.9 | 13,596 | 1.4 |
| | 6月 | 10,611 | 5.5 | 8,493 | 7.2 | 722 | 0.4 | 3,150 | 6.1 | 13,575 | 2.7 |
| | 7月 | 9,576 | 2.8 | 8,810 | 7.5 | 689 | 34.3 | 2,821 | 4.6 | 12,713 | 6.9 |
| | 8月 | 8,806 | 6.7 | 8,011 | 0.2 | 538 | 27.2 | 2,694 | 1.5 | 13,200 | 5.9 |
| | 9月 | 8,515 | 5.1 | 8,366 | 6.2 | 566 | 23.5 | 2,576 | 8.2 | 12,287 | 7.8 |
| | 10月 | 9,600 | 4.6 | 9,943 | 5.5 | 744 | 13.7 | 2,967 | 5.6 | 11,892 | 4.1 |
| | 11月 | 9,534 | 7.4 | 7,263 | 6.5 | 503 | 15.7 | 2,350 | 3.3 | 11,577 | 4.5 |
| | 12月 | 8,260 | 3.3 | 7,204 | 8.7 | 778 | 11.9 | 1,928 | 1.5 | 10,747 | 6.0 |
| 平成24年 | 1月 | 7,787 | 6.9 | 9,255 | 9.0 | 1,107 | 45.1 | 2,832 | 4.5 | 10,419 | 4.7 |
| | 2月 | 8,535 | 10.5 | 7,973 | 18.6 | 851 | 40.4 | 2,806 | 22.8 | 10,388 | 0.7 |
| | 3月 | 9,045 | 13.8 | 8,980 | 0.4 | 867 | 0.3 | 2,393 | 1.9 | 9,933 | 7.0 |
| | 4月 | 22,707 | 11.1 | 22,291 | 2.9 | 1,486 | 17.3 | 4,807 | 23.1 | 9,702 | 20.4 |
| | 5月 | 15,622 | 4.1 | 9,999 | 2.0 | 595 | 32.7 | 3,661 | 20.1 | 11,682 | 14.1 |
| | 6月 | 10,549 | 0.6 | 8,677 | 2.2 | 522 | 27.7 | 2,435 | 22.7 | 11,241 | 17.2 |
| | 7月 | 9,303 | 2.9 | 9,376 | 6.4 | 653 | 5.2 | 2,683 | 4.9 | 11,595 | 8.8 |
| | 8月 | 8,307 | 5.7 | 8,559 | 6.8 | 626 | 16.4 | 2,573 | 4.5 | 11,785 | 10.7 |
| | 9月 | 8,003 | 6.0 | 7,939 | 5.1 | 502 | 11.3 | 2,487 | 3.5 | 11,048 | 10.1 |
| | 10月 | | | | | | | | | | |
| | 11月 | | | | | | | | | | |
| | 12月 | | | | | | | | | | |
| 平成25年 | 1月 | | | | | | | | | | |
| | 2月 | | | | | | | | | | |
| | 3月 | | | | | | | | | | |

(注) 各年度の()及び各年度の受給者実人員は月平均の数値。 は減少を表す。

第7表 公共職業安定所別求職・求人・就職・充足状況(新規学卒者を除きパートタイムを含む)

平成24年9月

| 項目 所別 | | 月間有効 求職者数 | 新 規 求職者数 | 月間有効 求人人数 | 新 規 求人人数 | 就 職 件 数 | 充足数 | 有 効 求人倍率 | 新 規 求人倍率 | 就職率 | 充足率 | |
|----------|-------|--------------|-------------|--------------|-------------|------------|-------|-------------|-------------|------|------|------|
| 県央 | 水戸 | 原数値 | 9,637 | 2,344 | 7,848 | 2,997 | 752 | 840 | 0.81 | 1.28 | 32.1 | 28.0 |
| | | 前年同月比 | 4.8 | 4.7 | 2.5 | 6.3 | 2.5 | 0.0 | 0.81 | 1.28 | 0.7 | 1.7 |
| | (笠間) | 原数値 | 1,576 | 414 | 759 | 219 | 118 | 75 | 0.48 | 0.53 | 28.5 | 34.2 |
| | | 前年同月比 | 4.4 | 9.8 | 1.1 | 28.7 | 17.5 | 5.1 | 0.48 | 0.53 | 2.7 | 8.5 |
| | 常陸大宮 | 原数値 | 2,011 | 559 | 1,140 | 460 | 207 | 116 | 0.57 | 0.82 | 37.0 | 25.2 |
| 前年同月比 | | 2.2 | 2.2 | 1.1 | 9.3 | 16.2 | 33.7 | 0.57 | 0.82 | 8.2 | 9.3 | |
| 県央計 | 原数値 | 13,224 | 3,317 | 9,747 | 3,676 | 1,077 | 1,031 | 0.74 | 1.11 | 32.5 | 28.0 | |
| | 前年同月比 | 4.4 | 4.3 | 2.0 | 8.4 | 7.2 | 5.8 | 0.05 | 0.05 | 1.0 | 0.7 | |
| 県北 | 日立 | 原数値 | 2,888 | 725 | 2,536 | 912 | 226 | 246 | 0.88 | 1.26 | 31.2 | 27.0 |
| | | 前年同月比 | 0.0 | 5.1 | 13.5 | 2.6 | 2.2 | 7.4 | 0.88 | 1.26 | 2.3 | 1.2 |
| | 高萩 | 原数値 | 1,653 | 451 | 1,162 | 404 | 213 | 167 | 0.70 | 0.90 | 47.2 | 41.3 |
| | | 前年同月比 | 0.8 | 2.8 | 6.1 | 11.8 | 23.8 | 10.6 | 0.70 | 0.90 | 10.1 | 8.3 |
| 県北計 | 原数値 | 4,541 | 1,176 | 3,698 | 1,316 | 439 | 413 | 0.81 | 1.12 | 37.3 | 31.4 | |
| | 前年同月比 | 0.3 | 1.9 | 6.5 | 2.3 | 8.9 | 8.7 | 0.05 | 0.05 | 2.4 | 3.2 | |
| 県南 | 土浦 | 原数値 | 7,186 | 1,721 | 9,398 | 3,001 | 498 | 586 | 1.31 | 1.74 | 28.9 | 19.5 |
| | | 前年同月比 | 3.8 | 6.3 | 20.0 | 8.5 | 1.8 | 2.8 | 1.31 | 1.74 | 2.3 | 1.1 |
| | 常総 | 原数値 | 3,464 | 794 | 2,293 | 784 | 236 | 217 | 0.66 | 0.99 | 29.7 | 27.7 |
| | | 前年同月比 | 7.1 | 6.7 | 5.5 | 2.6 | 7.5 | 21.4 | 0.66 | 0.99 | 0.3 | 8.4 |
| | 石岡 | 原数値 | 2,341 | 599 | 1,681 | 633 | 211 | 163 | 0.72 | 1.06 | 35.2 | 25.8 |
| | | 前年同月比 | 4.2 | 13.2 | 27.6 | 37.6 | 9.1 | 9.9 | 0.72 | 1.06 | 1.6 | 13.5 |
| 龍ヶ崎 | 原数値 | 5,754 | 1,335 | 3,577 | 1,347 | 379 | 261 | 0.62 | 1.01 | 28.4 | 19.4 | |
| | 前年同月比 | 11.9 | 12.1 | 5.7 | 1.0 | 12.3 | 11.8 | 0.62 | 1.01 | 0.1 | 2.8 | |
| 県南計 | 原数値 | 18,745 | 4,449 | 16,949 | 5,765 | 1,324 | 1,227 | 0.90 | 1.30 | 29.8 | 21.3 | |
| | 前年同月比 | 7.1 | 9.1 | 15.3 | 8.3 | 6.0 | 7.3 | 0.17 | 0.21 | 1.0 | 3.5 | |
| 県西 | 筑西 | 原数値 | 2,975 | 738 | 3,164 | 1,270 | 229 | 323 | 1.06 | 1.72 | 31.0 | 25.4 |
| | | 前年同月比 | 10.0 | 6.7 | 24.1 | 30.5 | 10.2 | 4.5 | 1.06 | 1.72 | 1.2 | 6.4 |
| | (下妻) | 原数値 | 1,434 | 361 | 991 | 336 | 152 | 110 | 0.69 | 0.93 | 42.1 | 32.7 |
| | | 前年同月比 | 0.3 | 0.8 | 3.8 | 1.5 | 9.4 | 2.8 | 0.69 | 0.93 | 3.9 | 1.3 |
| | 古河 | 原数値 | 2,954 | 754 | 1,753 | 756 | 266 | 219 | 0.59 | 1.00 | 35.3 | 29.0 |
| 前年同月比 | | 15.8 | 17.4 | 10.4 | 3.4 | 13.4 | 10.6 | 0.59 | 1.00 | 1.7 | 1.9 | |
| 県西計 | 原数値 | 7,363 | 1,853 | 5,908 | 2,362 | 647 | 652 | 0.80 | 1.27 | 34.9 | 27.6 | |
| | 前年同月比 | 10.8 | 10.4 | 16.0 | 15.5 | 7.7 | 6.2 | 0.18 | 0.28 | 1.0 | 2.4 | |
| 鹿行 | 常陸鹿嶋 | 原数値 | 3,704 | 975 | 3,107 | 1,084 | 308 | 314 | 0.84 | 1.11 | 31.6 | 29.0 |
| | | 前年同月比 | 3.4 | 1.4 | 9.5 | 7.7 | 1.3 | 1.9 | 0.84 | 1.11 | 0.0 | 2.8 |
| | 鹿行計 | 原数値 | 3,704 | 975 | 3,107 | 1,084 | 308 | 314 | 0.84 | 1.11 | 31.6 | 29.0 |
| 前年同月比 | | 3.4 | 1.4 | 9.5 | 7.7 | 1.3 | 1.9 | 0.84 | 1.11 | 0.0 | 2.8 | |
| 合計 | 原数値 | 47,577 | 11,770 | 39,409 | 14,203 | 3,795 | 3,637 | 0.83 | 1.21 | 32.2 | 25.6 | |
| | 前年同月比 | 6.1 | 6.2 | 10.5 | 2.1 | 4.6 | 2.2 | 0.83 | 1.21 | 0.5 | 1.1 | |

| 項目 所別 | | 月間有効 求職者数 | 新 規 求職者数 | 月間有効 求人人数 | 新 規 求人人数 | 就 職 件 数 | 充足数 | 有 効 求人倍率 | 新 規 求人倍率 | 就職率 | 充足率 |
|----------|-------|--------------|-------------|--------------|-------------|------------|------|-------------|-------------|------|------|
| 県央 | 前年同月比 | 4.4 | 4.3 | 2.0 | 8.4 | 7.2 | 5.8 | 0.05 | 0.05 | 11.0 | 0.7 |
| | 前月比 | 1.0 | 11.1 | 4.9 | 0.5 | 18.5 | 17.3 | 0.03 | 0.11 | 2.1 | 4.0 |
| 県北 | 前年同月比 | 0.3 | 1.9 | 6.5 | 2.3 | 8.9 | 8.7 | 0.05 | 0.05 | 2.4 | 3.2 |
| | 前月比 | 1.7 | 5.8 | 4.6 | 12.1 | 29.9 | 36.8 | 0.02 | 0.23 | 6.9 | 11.2 |
| 県南 | 前年同月比 | 7.1 | 9.1 | 15.3 | 8.3 | 6.0 | 7.3 | 0.17 | 0.21 | 1.0 | 3.5 |
| | 前月比 | 0.9 | 3.1 | 3.4 | 13.3 | 9.7 | 13.1 | 0.03 | 0.24 | 1.8 | 5.0 |
| 県西 | 前年同月比 | 10.8 | 10.4 | 16.0 | 15.5 | 7.7 | 6.2 | 0.18 | 0.28 | 1.0 | 2.4 |
| | 前月比 | 1.4 | 5.2 | 6.5 | 2.3 | 8.2 | 17.3 | 0.06 | 0.04 | 0.9 | 3.5 |
| 鹿行 | 前年同月比 | 3.4 | 1.4 | 9.5 | 7.7 | 1.3 | 1.9 | 0.84 | 1.11 | 0.0 | 2.8 |
| | 前月比 | 0.2 | 8.0 | 1.4 | 1.4 | 6.9 | 3.3 | 0.01 | 0.07 | 0.3 | 0.6 |
| 合計 | 前年同月比 | 6.1 | 6.2 | 10.5 | 2.1 | 4.6 | 2.2 | 0.83 | 1.21 | 0.5 | 1.1 |
| | 前月比 | 0.2 | 6.3 | 3.9 | 6.4 | 13.6 | 16.3 | 0.03 | 0.16 | 2.0 | 5.0 |

(注) ()は出張所。 は減少を表す。

一般職業紹介状況一覧表(平成24年9月分)

茨城県

| 茨城県 | | | | |
|---------|-----------|------|--------|----------|
| <季節調整値> | | 9月 | 前月比(P) | 当県の位置 |
| 1 | 有効求人倍率(倍) | 0.81 | -0.01 | 全国 22 番目 |
| 2 | 新規求人倍率(倍) | 1.12 | -0.17 | 全国 29 番目 |

| <新規> | | | | | |
|------|---------|----------|--------|---------|-----------|
| | 9月 | 前月比(%・P) | 前年比(%) | 前年比ポイント | |
| 3 | 新規求職(件) | 11,770 | 6.3 | -6.2 | 6ヶ月連続の減少 |
| 4 | 新規求人(人) | 14,203 | -6.4 | 2.1 | 31ヶ月連続の増加 |
| 5 | 求人倍率(倍) | 1.21 | -0.16 | 0.10 | |

| <有効> | | | | | |
|------|---------|----------|--------|---------|-----------|
| | 9月 | 前月比(%・P) | 前年比(%) | 前年比ポイント | |
| 6 | 有効求職(人) | 47,577 | -0.2 | -6.1 | 29ヶ月連続の減少 |
| 7 | 有効求人(人) | 39,409 | 3.9 | 10.5 | 29ヶ月連続の増加 |
| 8 | 求人倍率(倍) | 0.83 | 0.03 | 0.13 | |

| <雇用保険> | | | | | |
|--------|-------------|--------|--------|---------|-----------|
| | 9月 | 前月比(%) | 前年比(%) | 前年比ポイント | |
| 9 | 受給資格決定件数(件) | 2,487 | -3.3 | -3.5 | 7ヶ月連続の減少 |
| 10 | 受給者実人員(人) | 11,048 | -6.3 | -10.1 | 16ヶ月連続の減少 |

| <季節調整値> | | | |
|---------|----------|----------|------|
| | 4~6月 | 前年同期比(P) | |
| 11 | 完全失業率(%) | 4.2 | -0.5 |

注:()は単位

| 産業別新規求人状況 | | | |
|----------------|--------|--------|--------|
| 主な産業 | 9月 | 前月比(%) | 前年比(%) |
| 全産業 | 14,203 | -6.4 | 2.1 |
| 建設業 | 1,376 | 8.6 | 3.1 |
| 製造業 | 2,146 | -2.3 | -11.3 |
| 情報通信業 | 311 | -20.9 | 20.5 |
| 運輸業、郵便業 | 1,002 | -7.6 | 8.8 |
| 卸売業、小売業 | 1,774 | -18.6 | 3.6 |
| 学術研究、専門技術サービス業 | 521 | 11.3 | 49.3 |
| 宿泊業、飲食サービス業 | 762 | 7.9 | 25.7 |
| 生活関連サービス業、娯楽業 | 684 | -19.1 | -9.9 |
| 教育、学習支援業 | 201 | -7.8 | 2.6 |
| 医療、福祉 | 3,000 | -6.1 | 17.6 |
| サービス業 | 1,676 | -6.5 | -3.6 |

<全国>

| <全国> | | | | |
|---------|-----------|------|--------|--|
| <季節調整値> | | 9月 | 前月比(P) | |
| 12 | 有効求人倍率(倍) | 0.81 | -0.02 | |
| 13 | 新規求人倍率(倍) | 1.24 | -0.09 | |

| <新規> | | | | |
|------|---------|----------|--------|------|
| | 9月 | 前月比(%・P) | 前年比(%) | |
| 14 | 新規求職(件) | 538,813 | 3.5 | -8.0 |
| 15 | 新規求人(人) | 739,262 | -1.6 | 5.3 |
| 16 | 求人倍率(倍) | 1.37 | -0.07 | 0.17 |

| <有効> | | | | |
|------|---------|-----------|--------|------|
| | 9月 | 前月比(%・P) | 前年比(%) | |
| 17 | 有効求職(人) | 2,364,338 | -1.2 | -7.3 |
| 18 | 有効求人(人) | 1,983,867 | 2.1 | 11.5 |
| 19 | 求人倍率(倍) | 0.84 | 0.03 | 0.14 |

| <雇用保険> | | | | |
|--------|-------------|---------|--------|-------|
| | 9月 | 前月比(%) | 前年比(%) | |
| 20 | 受給資格決定件数(件) | 131,499 | -5.3 | -10.7 |
| 21 | 受給者実人員(人) | 588,225 | -7.3 | -15.2 |

| <季節調整値> | | | | |
|---------|---------------------|-----|-----|----|
| | 9月 | 前月比 | 前年比 | |
| 22 | 完全失業率(%) | 4.2 | 0.0 | - |
| 23 | 完全失業者数(万人) | 273 | 1 | - |
| 24 | 完全失業者数(万人) (原数値) | 275 | -2 | -2 |

| 産業別新規求人状況 | | | |
|----------------|---------|--------|--------|
| 主な産業 | 9月 | 前月比(%) | 前年比(%) |
| 全産業 | 739,262 | -1.6 | 5.3 |
| 建設業 | 62,409 | 6.9 | 10.9 |
| 製造業 | 72,523 | 1.2 | -11.3 |
| 情報通信業 | 24,734 | -6.3 | 10.9 |
| 運輸業、郵便業 | 45,397 | -4.7 | 4.0 |
| 卸売業、小売業 | 117,793 | -1.1 | 10.6 |
| 学術研究、専門技術サービス業 | 24,433 | -4.1 | 1.7 |
| 宿泊業、飲食サービス業 | 56,639 | -4.5 | 10.7 |
| 生活関連サービス業、娯楽業 | 32,626 | -0.4 | 12.3 |
| 教育、学習支援業 | 10,582 | 7.6 | 7.2 |
| 医療、福祉 | 144,512 | -3.7 | 11.2 |
| サービス業 | 106,624 | -2.8 | 3.7 |

(注)完全失業率・完全失業者数は総務省統計局「労働力調査」より。茨城県の完全失業率はモデル推計値。その他の全国の数値は厚生労働省「職業安定業務統計」・「雇用保険事業月報」より。

平成24年9月分 都道府県別有効求人倍率(季節調整値) 全国平均0.81倍

| 都道府県 | 有効求人倍率 | 対前月差 |
|------|--------|-------|
| 全国 | 0.81 | -0.02 |
| 北海道 | 0.61 | 0.01 |
| 青森 | 0.60 | 0.01 |
| 岩手 | 0.89 | -0.05 |
| 宮城 | 1.08 | -0.02 |
| 秋田 | 0.69 | -0.01 |
| 山形 | 0.89 | -0.01 |
| 福島 | 1.01 | -0.03 |
| 茨城 | 0.81 | -0.01 |
| 栃木 | 0.83 | -0.01 |
| 群馬 | 0.98 | -0.05 |
| 埼玉 | 0.56 | -0.03 |
| 千葉 | 0.66 | -0.03 |
| 東京 | 1.12 | -0.02 |
| 神奈川 | 0.59 | -0.02 |
| 新潟 | 0.82 | -0.01 |
| 富山 | 0.96 | -0.04 |
| 石川 | 0.97 | -0.02 |
| 福井 | 1.22 | 0.06 |
| 山梨 | 0.64 | -0.04 |
| 長野 | 0.80 | 0.00 |
| 岐阜 | 0.95 | -0.06 |
| 静岡 | 0.77 | -0.02 |
| 愛知 | 1.10 | -0.05 |
| 三重 | 0.86 | -0.04 |
| 滋賀 | 0.66 | -0.01 |
| 京都 | 0.82 | -0.01 |
| 大阪 | 0.80 | -0.01 |
| 兵庫 | 0.68 | -0.01 |
| 奈良 | 0.73 | -0.01 |
| 和歌山 | 0.81 | -0.02 |
| 鳥取 | 0.69 | 0.00 |
| 島根 | 0.96 | -0.01 |
| 岡山 | 1.06 | -0.05 |
| 広島 | 0.90 | 0.03 |
| 山口 | 0.87 | 0.00 |
| 徳島 | 0.85 | -0.01 |
| 香川 | 1.08 | -0.02 |
| 愛媛 | 0.81 | -0.02 |
| 高知 | 0.62 | 0.00 |
| 福岡 | 0.71 | -0.04 |
| 佐賀 | 0.74 | -0.02 |
| 長崎 | 0.65 | 0.00 |
| 熊本 | 0.67 | -0.01 |
| 大分 | 0.74 | -0.02 |
| 宮崎 | 0.70 | -0.02 |
| 鹿児島 | 0.67 | 0.00 |
| 沖縄 | 0.41 | -0.01 |

| 順位 | 都道府県 | 有効求人倍率 |
|----|------|--------|
| 1 | 福井 | 1.22 |
| 2 | 東京 | 1.12 |
| 3 | 愛知 | 1.10 |
| 4 | 宮城 | 1.08 |
| | 香川 | 1.08 |
| 6 | 岡山 | 1.06 |
| 7 | 福島 | 1.01 |
| 8 | 群馬 | 0.98 |
| 9 | 石川 | 0.97 |
| 10 | 富山 | 0.96 |
| | 島根 | 0.96 |
| 12 | 岐阜 | 0.95 |
| 13 | 広島 | 0.90 |
| 14 | 岩手 | 0.89 |
| | 山形 | 0.89 |
| 16 | 山口 | 0.87 |
| 17 | 三重 | 0.86 |
| 18 | 徳島 | 0.85 |
| 19 | 栃木 | 0.83 |
| 20 | 新潟 | 0.82 |
| | 京都 | 0.82 |
| | 茨城 | 0.81 |
| 22 | 和歌山 | 0.81 |
| | 愛媛 | 0.81 |
| 25 | 長野 | 0.80 |
| | 大阪 | 0.80 |
| 27 | 静岡 | 0.77 |
| 28 | 佐賀 | 0.74 |
| | 大分 | 0.74 |
| 30 | 奈良 | 0.73 |
| 31 | 福岡 | 0.71 |
| 32 | 宮崎 | 0.70 |
| 33 | 秋田 | 0.69 |
| | 鳥取 | 0.69 |
| 35 | 兵庫 | 0.68 |
| 36 | 熊本 | 0.67 |
| | 鹿児島 | 0.67 |
| 38 | 千葉 | 0.66 |
| | 滋賀 | 0.66 |
| 40 | 長崎 | 0.65 |
| 41 | 山梨 | 0.64 |
| 42 | 高知 | 0.62 |
| 43 | 北海道 | 0.61 |
| 44 | 青森 | 0.60 |
| 45 | 神奈川 | 0.59 |
| 46 | 埼玉 | 0.56 |
| 47 | 沖縄 | 0.41 |

| 地域別 | 有効求人倍率 | 対前月差 |
|--------|--------|-------|
| 北海道 | 0.61 | 0.01 |
| 東北 | 0.88 | -0.02 |
| 南関東 | 0.81 | -0.03 |
| 北関東・甲信 | 0.83 | -0.02 |
| 北陸 | 0.93 | -0.01 |
| 東海 | 0.96 | -0.04 |
| 近畿 | 0.76 | -0.01 |
| 中国 | 0.92 | -0.01 |
| 四国 | 0.84 | -0.02 |
| 九州 | 0.67 | -0.02 |

[参考資料2] 季節調整済有効求人倍率(新規学卒者を除きパートタイムを含む)

| 西暦 | 和暦 | 1月 | 2月 | 3月 | 4月 | 5月 | 6月 | 7月 | 8月 | 9月 | 10月 | 11月 | 12月 | 備 考 |
|------|-----|------|------|------|------|------|------|------|------|------|------|------|------|--------------------------|
| 1963 | S38 | 0.71 | 0.74 | 0.77 | 0.90 | 0.89 | 0.98 | 1.07 | 1.26 | 1.20 | 1.28 | 1.16 | 1.34 | オリンピック景気(S37年11月～39年10月) |
| 1964 | 39 | 1.27 | 1.51 | 1.45 | 1.46 | 1.52 | 1.55 | 1.52 | 1.41 | 1.28 | 1.33 | 1.47 | 1.54 | |
| 1965 | 40 | 1.46 | 1.37 | 1.27 | 1.11 | 1.17 | 1.10 | 1.04 | 0.93 | 0.96 | 0.93 | 0.83 | 0.80 | |
| 1966 | 41 | 0.85 | 0.83 | 0.93 | 0.99 | 1.00 | 1.03 | 1.15 | 1.28 | 1.36 | 1.43 | 1.39 | 1.43 | いざなぎ景気(S40年11月～45年7月) |
| 1967 | 42 | 1.52 | 1.64 | 1.67 | 1.76 | 1.75 | 1.88 | 1.98 | 1.84 | 1.70 | 1.80 | 1.79 | 1.95 | |
| 1968 | 43 | 1.84 | 1.91 | 1.91 | 1.71 | 1.85 | 1.80 | 1.90 | 1.93 | 1.85 | 1.83 | 1.72 | 1.83 | |
| 1969 | 44 | 1.86 | 1.86 | 1.97 | 2.18 | 2.12 | 2.26 | 2.35 | 2.32 | 2.38 | 2.45 | 2.46 | 2.73 | |
| 1970 | 45 | 2.57 | 2.44 | 2.17 | 2.24 | 2.41 | 2.55 | 2.04 | 1.97 | 2.14 | 2.19 | 2.15 | 2.08 | |
| 1971 | 46 | 1.91 | 1.86 | 1.89 | 1.81 | 1.79 | 1.71 | 1.74 | 1.60 | 1.41 | 1.45 | 1.37 | 1.28 | |
| 1972 | 47 | 1.28 | 1.34 | 1.35 | 1.45 | 1.46 | 1.49 | 1.51 | 1.67 | 1.88 | 2.03 | 2.24 | 2.51 | 列島改造景気(S47年1月～48年11月) |
| 1973 | 48 | 2.98 | 2.94 | 3.12 | 3.07 | 3.11 | 3.31 | 3.38 | 3.38 | 3.43 | 3.16 | 3.30 | 2.99 | 第1次オイルショック(S48年11月) |
| 1974 | 49 | 2.90 | 2.68 | 2.73 | 2.52 | 2.48 | 2.05 | 1.82 | 1.49 | 1.51 | 1.46 | 1.29 | 1.18 | |
| 1975 | 50 | 0.96 | 0.93 | 0.88 | 0.75 | 0.73 | 0.74 | 0.76 | 0.78 | 0.76 | 0.81 | 0.80 | 0.80 | |
| 1976 | 51 | 0.87 | 0.95 | 1.01 | 1.02 | 1.07 | 1.09 | 1.14 | 1.09 | 1.10 | 1.06 | 1.04 | 1.04 | |
| 1977 | 52 | 1.07 | 1.05 | 1.04 | 1.03 | 0.99 | 0.92 | 0.92 | 0.88 | 0.93 | 0.88 | 0.84 | 0.85 | |
| 1978 | 53 | 0.83 | 0.80 | 0.82 | 0.86 | 0.89 | 0.92 | 0.91 | 0.97 | 0.98 | 0.95 | 0.98 | 1.01 | |
| 1979 | 54 | 1.05 | 1.03 | 1.04 | 1.09 | 1.14 | 1.18 | 1.27 | 1.23 | 1.27 | 1.30 | 1.30 | 1.25 | |
| 1980 | 55 | 1.23 | 1.25 | 1.30 | 1.22 | 1.28 | 1.18 | 1.07 | 1.02 | 1.05 | 1.12 | 1.02 | 1.03 | 第2次オイルショック(S55年2月) |
| 1981 | 56 | 0.98 | 0.96 | 0.94 | 0.96 | 0.99 | 1.01 | 1.12 | 1.05 | 1.03 | 1.01 | 1.02 | 1.01 | |
| 1982 | 57 | 1.03 | 0.99 | 0.97 | 0.91 | 0.89 | 0.92 | 0.91 | 0.89 | 0.88 | 0.89 | 0.88 | 0.90 | |
| 1983 | 58 | 0.89 | 0.88 | 0.83 | 0.87 | 0.85 | 0.83 | 0.88 | 0.92 | 0.97 | 0.96 | 0.97 | 0.97 | 半導体景気(S58年3月～60年6月) |
| 1984 | 59 | 0.98 | 1.02 | 1.05 | 1.06 | 1.06 | 1.05 | 1.06 | 1.08 | 1.11 | 1.10 | 1.06 | 1.10 | |
| 1985 | 60 | 1.14 | 1.17 | 1.13 | 1.14 | 1.14 | 1.15 | 1.05 | 1.06 | 1.04 | 1.04 | 1.00 | 0.98 | 円高不況(S60年7月～61年11月) |
| 1986 | 61 | 0.96 | 0.94 | 0.91 | 0.91 | 0.85 | 0.82 | 0.80 | 0.83 | 0.84 | 0.84 | 0.85 | 0.88 | ブラザ合意(S60年9月) |
| 1987 | 62 | 0.89 | 0.91 | 0.93 | 0.90 | 0.92 | 0.95 | 1.02 | 1.07 | 1.11 | 1.20 | 1.21 | 1.27 | バブル景気(S61年12月～H3年2月) |
| 1988 | 63 | 1.31 | 1.31 | 1.35 | 1.44 | 1.52 | 1.57 | 1.57 | 1.54 | 1.58 | 1.61 | 1.62 | 1.60 | |
| 1989 | H元 | 1.63 | 1.64 | 1.66 | 1.70 | 1.77 | 1.77 | 1.78 | 1.86 | 1.80 | 1.83 | 1.89 | 1.93 | |
| 1990 | 2 | 1.96 | 2.05 | 2.05 | 2.09 | 2.09 | 2.15 | 2.19 | 2.17 | 2.14 | 2.15 | 2.21 | 2.20 | |
| 1991 | 3 | 2.21 | 2.19 | 2.20 | 2.20 | 2.17 | 2.22 | 2.17 | 2.12 | 2.00 | 2.00 | 1.94 | 1.95 | バブル崩壊(H3年2月) |
| 1992 | 4 | 1.87 | 1.76 | 1.70 | 1.62 | 1.59 | 1.53 | 1.48 | 1.45 | 1.40 | 1.37 | 1.31 | 1.25 | |
| 1993 | 5 | 1.20 | 1.14 | 1.10 | 1.04 | 1.00 | 0.95 | 0.93 | 0.87 | 0.85 | 0.81 | 0.78 | 0.75 | 第1次平成不況(H5年10月) |
| 1994 | 6 | 0.74 | 0.72 | 0.74 | 0.74 | 0.74 | 0.72 | 0.71 | 0.72 | 0.72 | 0.69 | 0.66 | 0.65 | |
| 1995 | 7 | 0.68 | 0.69 | 0.72 | 0.70 | 0.69 | 0.68 | 0.66 | 0.67 | 0.68 | 0.70 | 0.69 | 0.74 | 阪神淡路大震災(H7年1月) |
| 1996 | 8 | 0.72 | 0.72 | 0.71 | 0.72 | 0.73 | 0.73 | 0.74 | 0.75 | 0.76 | 0.79 | 0.81 | 0.80 | |
| 1997 | 9 | 0.82 | 0.83 | 0.84 | 0.82 | 0.81 | 0.87 | 0.85 | 0.83 | 0.80 | 0.80 | 0.78 | 0.75 | 震災景気、さざ波景気(H9年5月) |
| 1998 | 10 | 0.71 | 0.68 | 0.67 | 0.67 | 0.65 | 0.64 | 0.62 | 0.61 | 0.60 | 0.58 | 0.57 | 0.57 | |
| 1999 | 11 | 0.56 | 0.54 | 0.55 | 0.52 | 0.52 | 0.51 | 0.53 | 0.53 | 0.53 | 0.53 | 0.54 | 0.56 | 第2次平成不況、デフレ不況(H11年1月) |
| 2000 | 12 | 0.56 | 0.58 | 0.59 | 0.61 | 0.62 | 0.64 | 0.64 | 0.67 | 0.70 | 0.72 | 0.72 | 0.73 | IT景気(H12年11月) |
| 2001 | 13 | 0.72 | 0.72 | 0.70 | 0.69 | 0.68 | 0.67 | 0.66 | 0.63 | 0.59 | 0.56 | 0.52 | 0.51 | |
| 2002 | 14 | 0.50 | 0.50 | 0.52 | 0.51 | 0.51 | 0.51 | 0.51 | 0.51 | 0.51 | 0.52 | 0.53 | 0.54 | 第3次平成不況、IT不況(H14年1月) |
| 2003 | 15 | 0.55 | 0.55 | 0.54 | 0.56 | 0.56 | 0.58 | 0.59 | 0.61 | 0.63 | 0.65 | 0.67 | 0.70 | |
| 2004 | 16 | 0.71 | 0.72 | 0.72 | 0.72 | 0.71 | 0.74 | 0.76 | 0.81 | 0.83 | 0.85 | 0.87 | 0.87 | |
| 2005 | 17 | 0.86 | 0.87 | 0.89 | 0.91 | 0.88 | 0.86 | 0.86 | 0.86 | 0.85 | 0.87 | 0.85 | 0.87 | |
| 2006 | 18 | 0.90 | 0.90 | 0.92 | 0.91 | 0.91 | 0.93 | 0.94 | 0.94 | 0.95 | 0.95 | 0.97 | 0.99 | |
| 2007 | 19 | 0.99 | 0.99 | 0.99 | 1.03 | 1.04 | 1.03 | 1.00 | 0.98 | 0.98 | 0.92 | 0.93 | 0.92 | |
| 2008 | 20 | 0.93 | 0.92 | 0.93 | 0.95 | 0.96 | 0.92 | 0.92 | 0.88 | 0.84 | 0.78 | 0.75 | 0.71 | いざなぎ景気(H20年2月) |
| 2009 | 21 | 0.61 | 0.54 | 0.49 | 0.46 | 0.43 | 0.41 | 0.39 | 0.38 | 0.38 | 0.38 | 0.38 | 0.38 | サブプライム不況(H21年3月) |
| 2010 | 22 | 0.40 | 0.41 | 0.43 | 0.44 | 0.46 | 0.48 | 0.49 | 0.50 | 0.52 | 0.52 | 0.54 | 0.56 | |
| 2011 | 23 | 0.59 | 0.60 | 0.60 | 0.61 | 0.61 | 0.63 | 0.65 | 0.68 | 0.68 | 0.70 | 0.72 | 0.73 | 東日本大震災(H23年3月) |
| 2012 | 24 | 0.75 | 0.77 | 0.77 | 0.80 | 0.83 | 0.83 | 0.84 | 0.82 | 0.81 | | | | |

(注) 季節調整法はセンサス局法 (X-12-ARIMA)による。なお、平成23年12月以前の数値は、平成24年1月分公表時に新季節指数により改訂されている。